



四川省

遂宁县地名录



遂宁县地名领导小组编印

一九八五年三月

四川省遂宁县地名录

SICHUANSHENGSUININGXIANDI MINGLU

四川省遂宁县地名领导小组编印

前 言

地名，是人类社会发展到一定阶段的产物。随着历史的发展和社会的进步，地名也不断地发展和变化。由于各个历史时期的变换更替，我县地名增减频繁，长期以来未作过科学的规范处理，故存在不少问题：有的重名或一名多写；有的含义不好，用字不当；有的名字生僻，难写难记；有的地图和实地的地名不相一致，或错位、或错字、或错名，少数已不复存在，失去作用；加之全县的生产大队都是以序数命名，特别是在“文化大革命”期间大搞地名“一片红”，更增加了地名的混乱，这对四化建设和群众生活都带来了很大不便。

为了适应社会主义现代化建设的需要，根据国务院《全国地名普查若干规定》和国发（1979）305号文件精神，我县于一九八一年四月至十二月开展了地名普查工作。我们本着尊重历史，保持地名稳定，反映地理特征，反映社会主义革命和建设成就的原则，对全县738个以序数命名的生产大队重新命名。一九八一年十月印发了关于公布各区、公社、生产大队及城镇各街、巷标准名称的布告。对两个重名区、26个重名公社更名。同时以1：5万地形图（一九六零年版）为基础，普查了县境内地名2,297条，删去了不复存在的地名82条，纠正了错位、错名、错字等地名558条，共640条，占图上原地名的27.86%。新增大队等地名1,671条。全县共整理出标准地名3,886条，基本上达到了地名标准化、规范化的要求。地名普查的地名图、地名成果表、地名卡片、地名概况四项成果，经地区地名办公室验收合格，批准使用。

地名工作是一项基础工作，与人们的社会生活有着密切的关系。这次我县的地名普查，是建国以来的第一次，工作比较细致、深入，资料比较齐全、系统，全部成果资料，经专业部门和有关单位多次校核、审定，是一项具有参考价值的基础资料。为满足各单位使用的要求，让地名更好地为四化建设服务，我们将这些成果资料汇编成《四川省遂宁县地名录》。

本地名录根据地名普查中核调标注的1：5万地形图，缩制成1：15万的《遂宁县地图》，标出了全部大队以上行政区划地名和主要河流、山脉、古迹等地名；收集了地名普查中形成的各种地名概况材料98篇；辑录了全县生产大队以上行政区划单位及其驻

地、自然村、企事业单位、人工建筑、自然地理实体等地名共3,886条；摄制了反映我县工农业生产、地形地貌、名胜古迹、人工建筑的照片15幅；对每条地名加注了汉语拼音，并在备注栏内，对现用地名的来源含义等作了简要说明。

本地名录引用的数据，为县统计局一九八〇年统计年报数，生产大队、生产队数，为一九八一年地名普查实数。县图书馆、档案馆提供了有关地名概况的历史资料。

本地名录业经四川省地名领导小组批准付印。今后，单位和个人使用遂宁县地名时，应以本地名录为准。

地名工作涉及面广，政策性、科学性都很强。由于编辑人员水平有限，本地名录的地名，尚不能完全达到标准化、规范化的要求，地名来源含义和更替考证，以及概况说明，贻误之处在所难免，请使用单位和广大群众提出意见，以便我们补充修订。

遂宁县地名领导小组

一九八五年三月三十日

城西船山公社船山坡



遂宁县主产水稻 图为制种



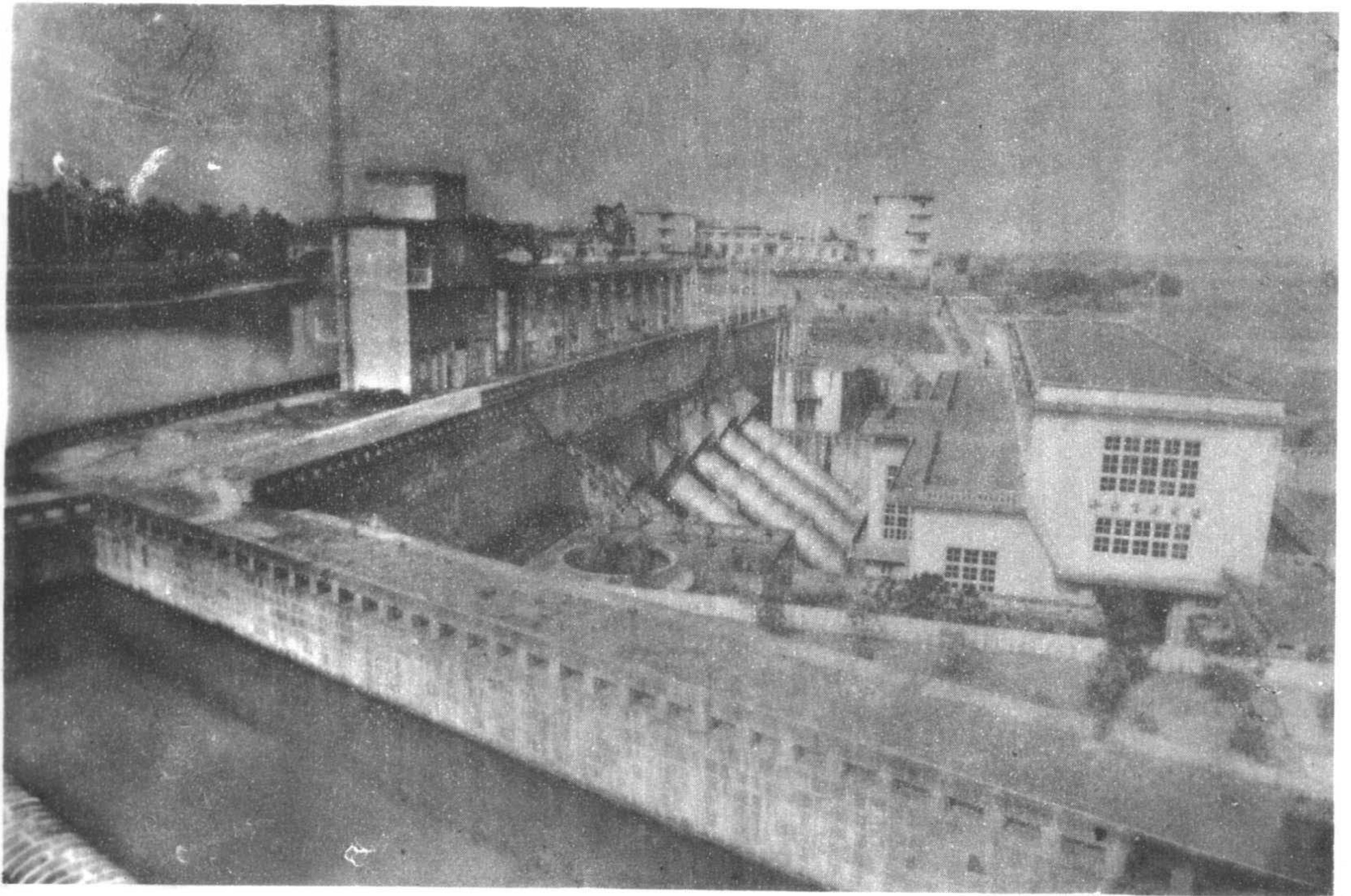
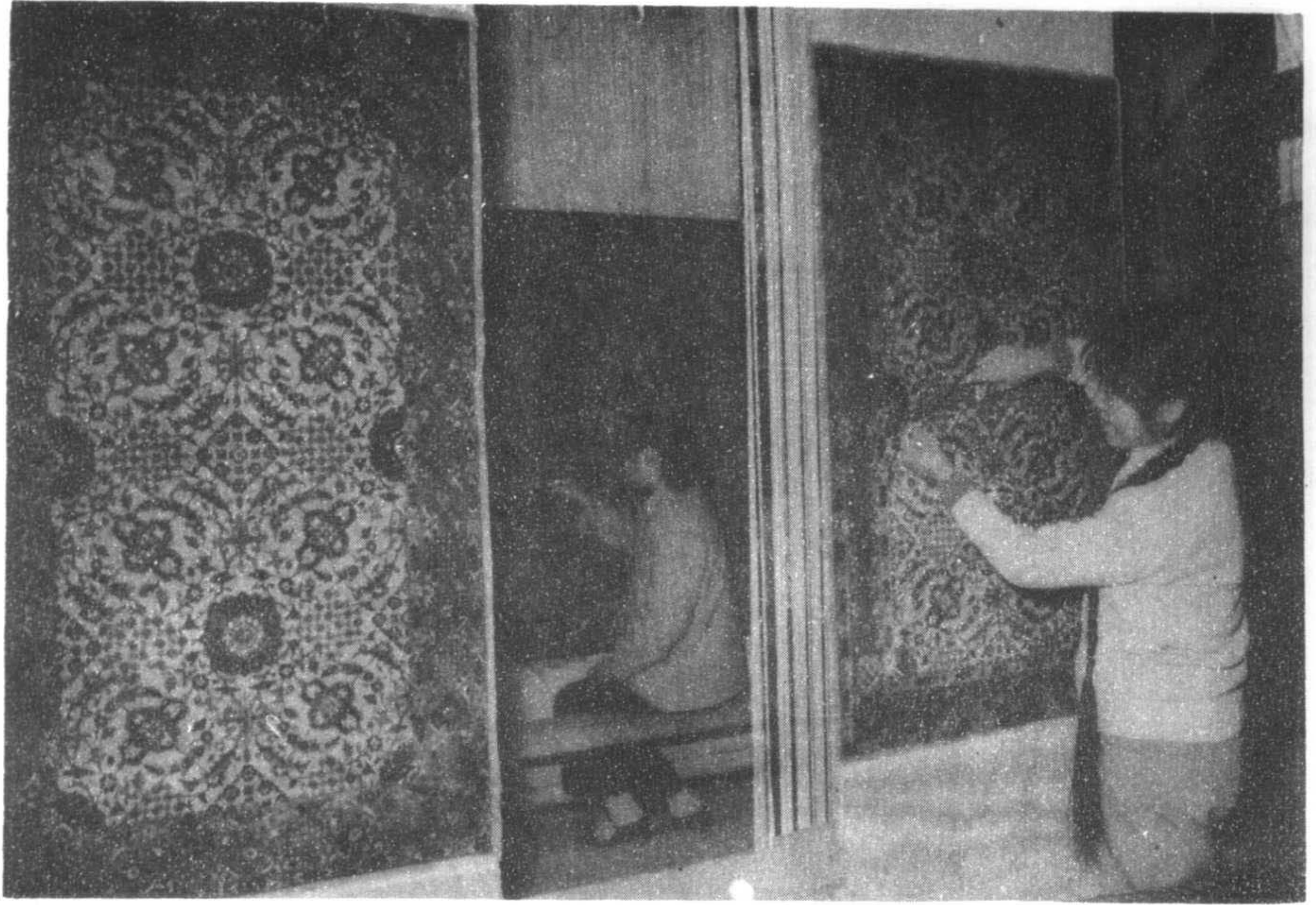


棉
田
管
理



粮
食
满
仓

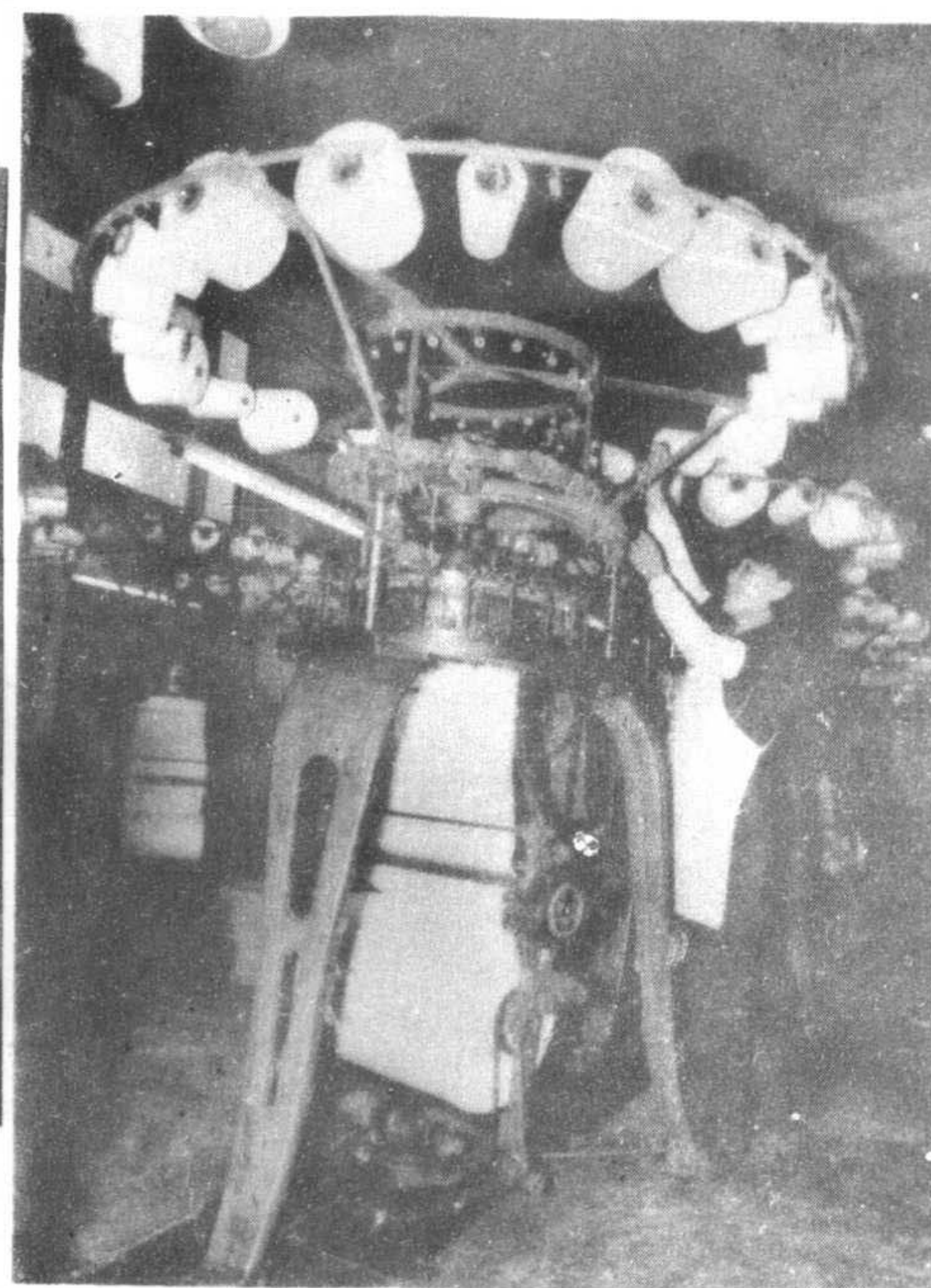
乡村企业仁里场地毯厂



小白塔水电站



针棉织产品享有盛誉



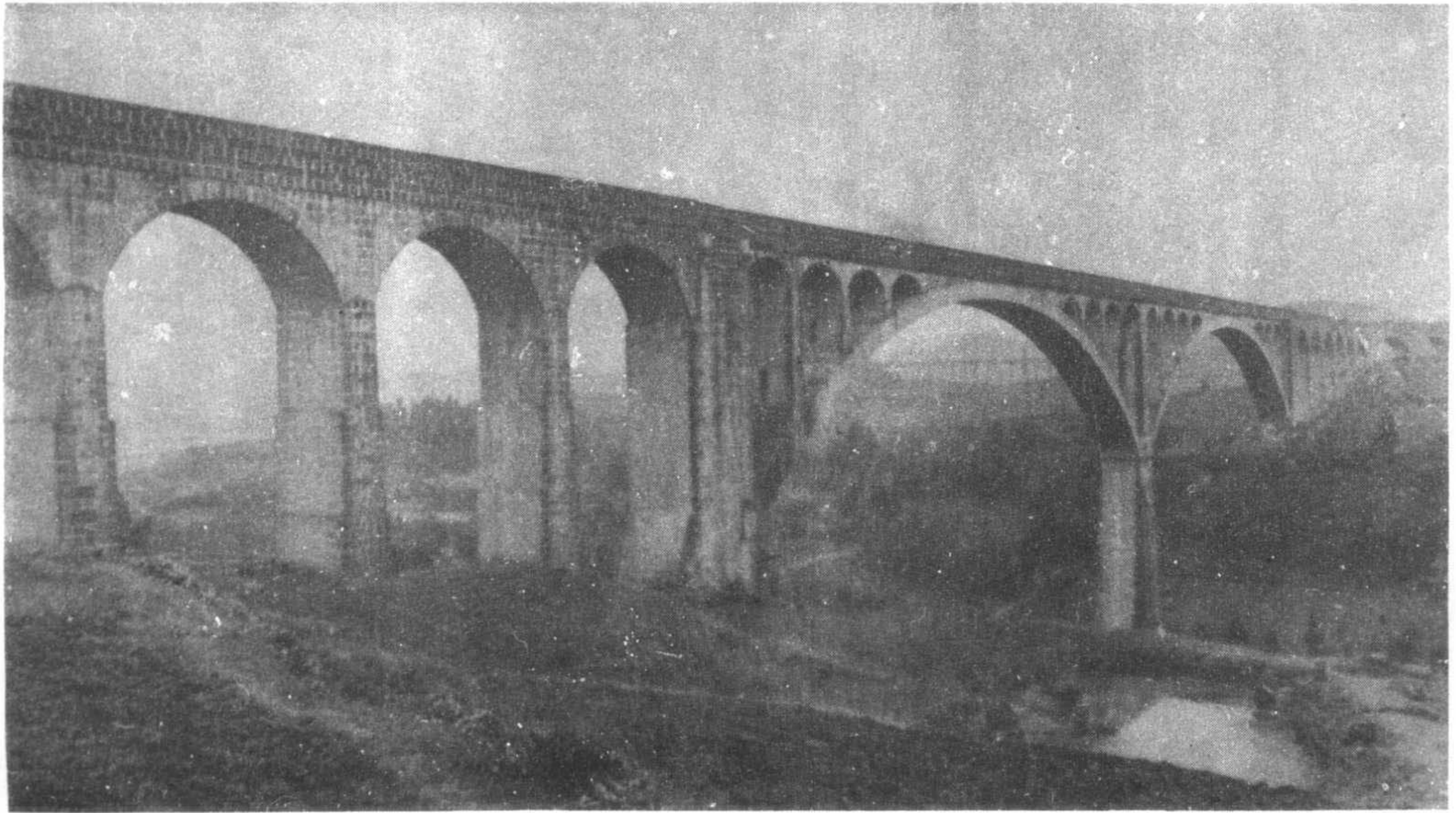
城关镇主要从事轻纺工业



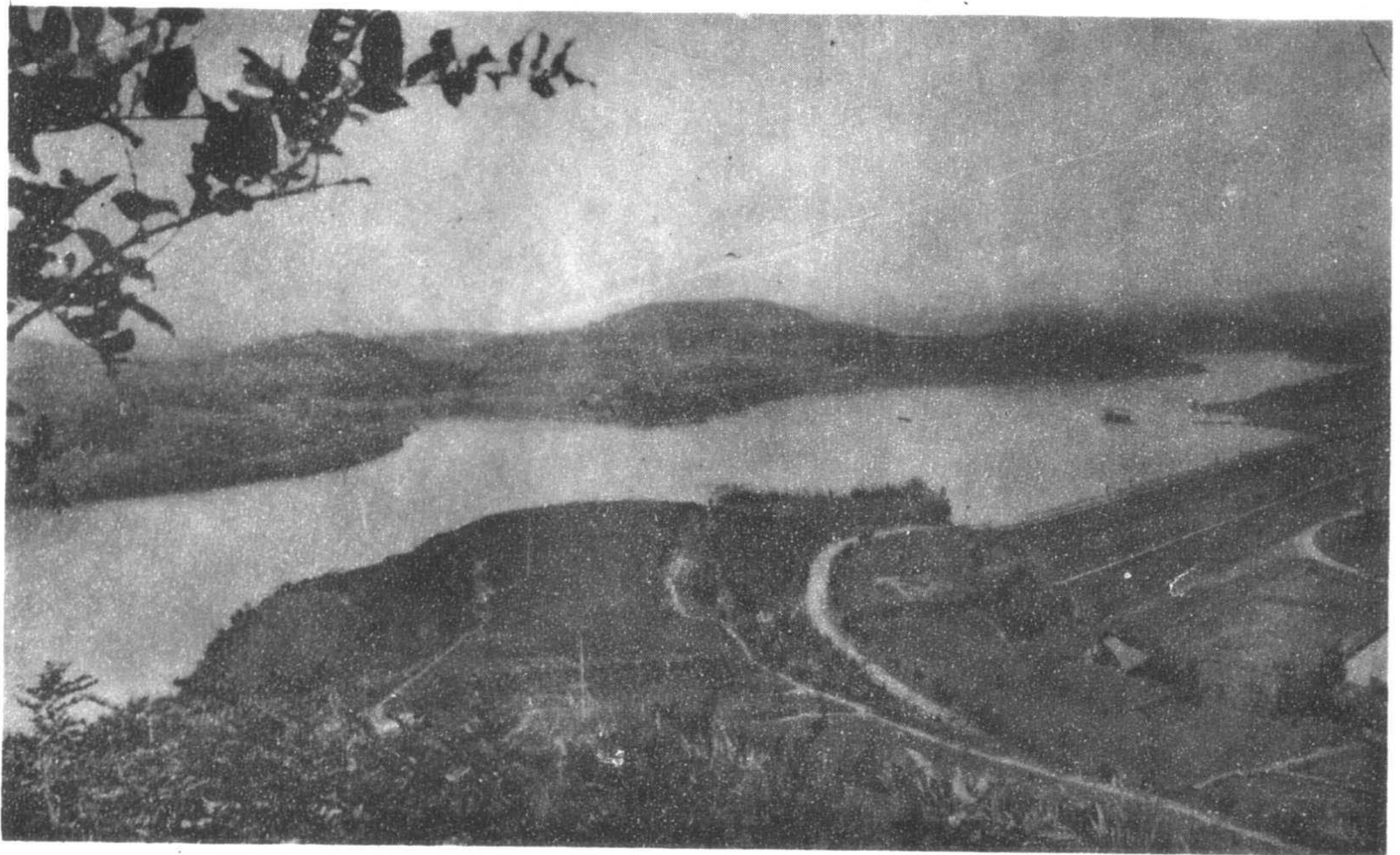
毛巾床单畅销各地



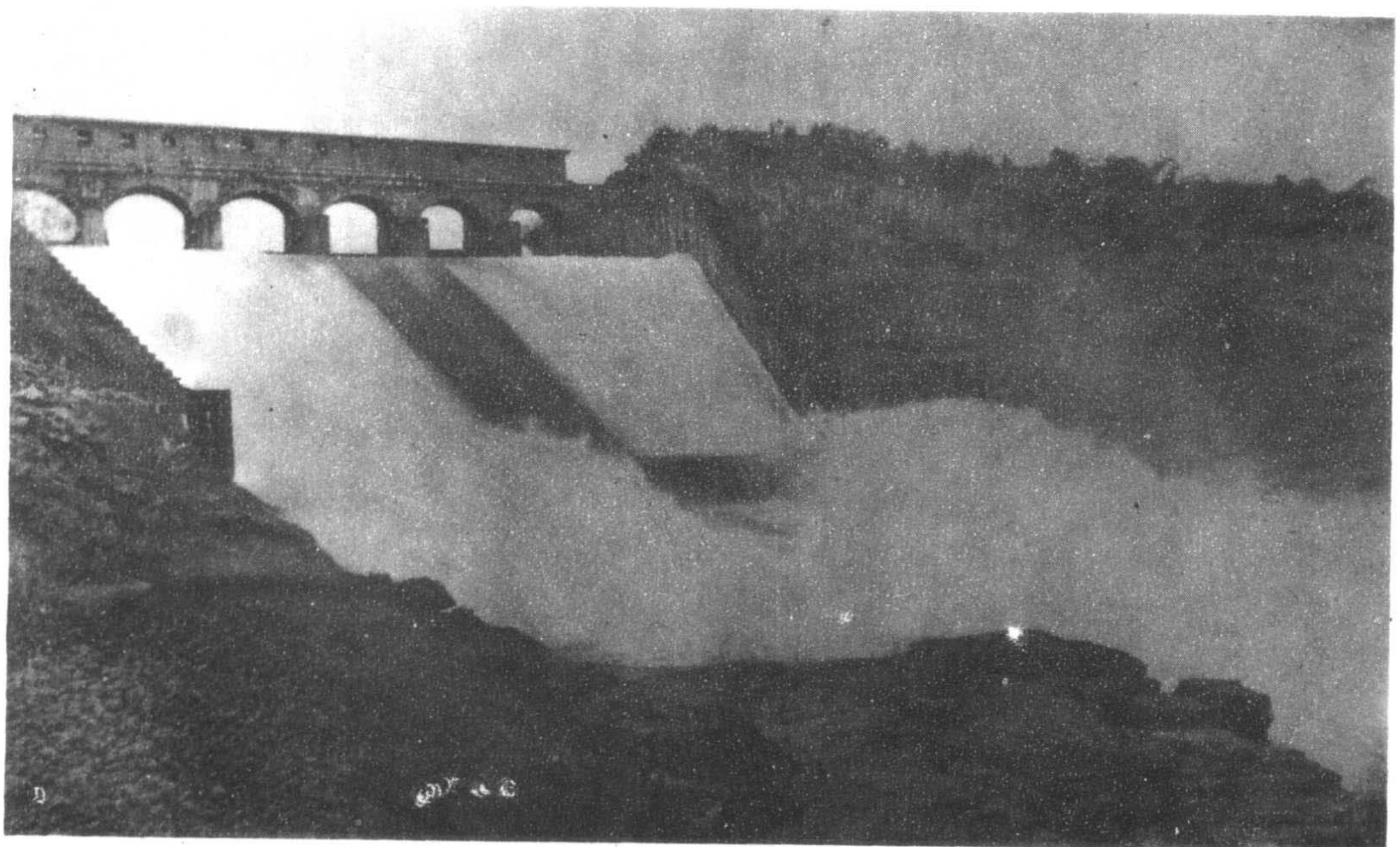
遂宁涪江大桥



吊石岩渡槽



县境西部，琼江上游的中型水库麻子滩



遂宁县水果生产以柑桔为主



遂宁特产中药材白芷



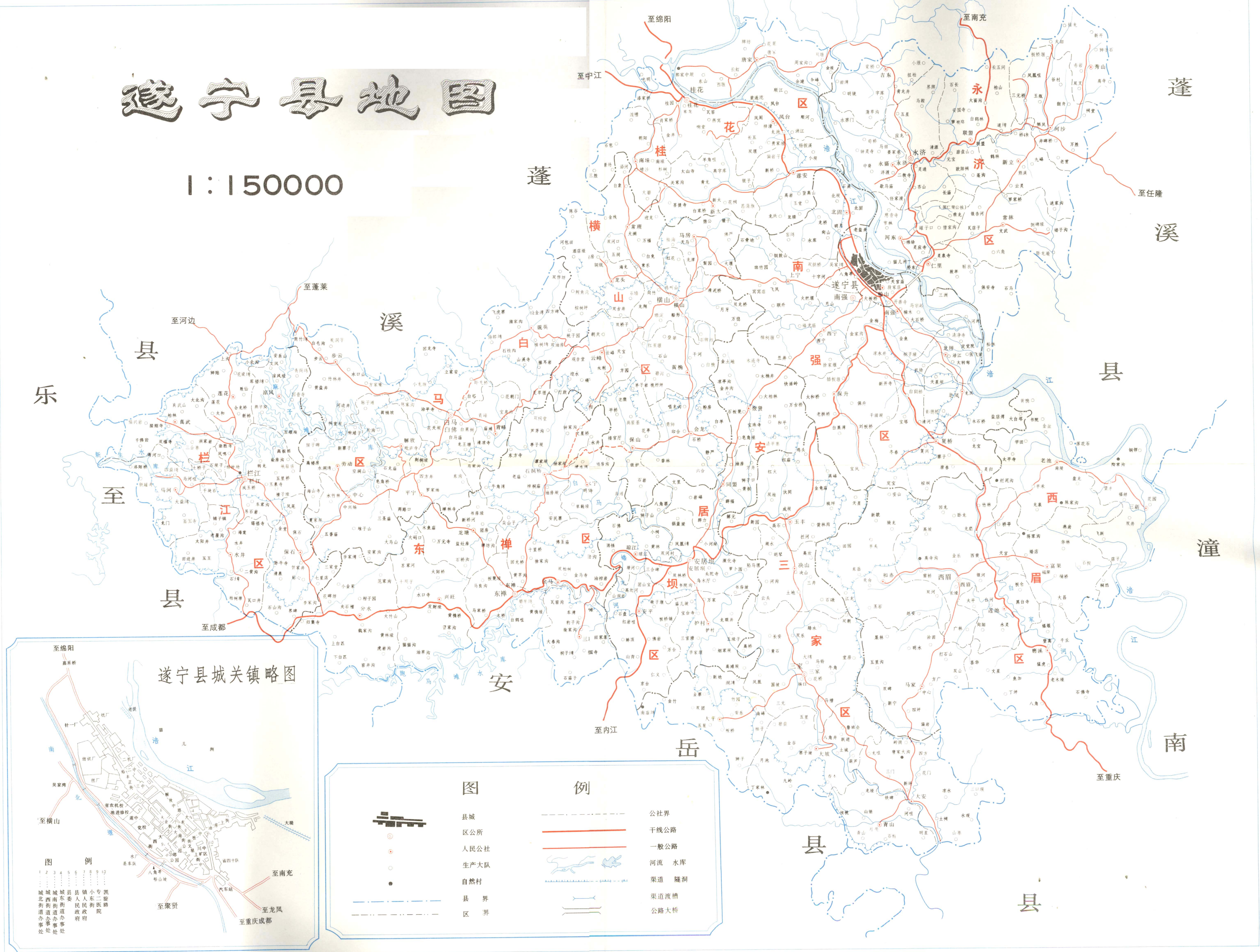
八角亭



广德寺

遂宁县地图

1:150000



遂宁县城关镇略图



- | 图例 | |
|----|-------|
| | 县城 |
| | 区公所 |
| | 人民公社 |
| | 生产大队 |
| | 自然村 |
| | 县界 |
| | 区界 |
| | 公社界 |
| | 干线公路 |
| | 一般公路 |
| | 河流 水库 |
| | 渠道 隧洞 |
| | 渠道渡槽 |
| | 公路大桥 |

目 录

一、前言	
二、遂宁县地图	
三、遂宁县概况.....	1
四、行政区划和自然村	
城关镇.....	6
城东街道办事处.....	8
城南街道办事处.....	9
城西街道办事处.....	10
城北街道办事处.....	12
船山公社.....	15
南强区.....	18
南强公社.....	19
北固公社.....	22
上宁公社.....	25
西宁公社.....	28
保升公社.....	31
复桥公社.....	35
龙坪公社.....	39
龙凤公社.....	42
永济区.....	45
永济公社.....	46
仁里公社.....	49
吉东公社.....	52
联盟公社.....	56
永盛公社.....	59

常林公社.....	62
河东公社.....	65
河沙公社.....	68
新立公社.....	72
秀山公社.....	75
桂花区.....	78
桂花公社.....	79
凤台公社.....	82
南埡公社.....	85
唐家公社.....	88
遂安公社.....	91
新太公社.....	94
横山区.....	97
横山公社.....	98
保山公社.....	101
龙头公社.....	104
马房公社.....	107
常理公社.....	109
会龙公社.....	112
云峰公社.....	115
黄桷公社.....	118
安居坝区.....	121
安居坝公社.....	122
琼江公社.....	125
护村公社.....	127
同盟公社.....	130
安平公社.....	133
聚贤公社.....	137
东禅区.....	141

东禅公社.....	143
三联公社.....	146
永宁公社.....	149
金马公社.....	151
分水公社.....	154
石洞桥公社.....	157
兴旺公社.....	161
龙塘公社.....	164
拦江区.....	167
拦江公社.....	168
凉风公社.....	171
保石公社.....	174
莲花公社.....	177
水井公社.....	180
马河公社.....	183
真武公社.....	186
三家区.....	189
三家公社.....	190
玉丰公社.....	194
决山公社.....	198
大坡公社.....	201
大平公社.....	205
大安公社.....	209
青山公社.....	212
西眉区.....	215
西眉公社.....	216
马家公社.....	220
三新公社.....	224
老池公社.....	227

和赤公社.....	231
磨溪公社.....	235
莲池公社.....	239
富果公社.....	242
白马区.....	245
白佛公社.....	246
劳动公社.....	249
解放公社.....	251
平宁公社.....	253
青峰公社.....	256
中心公社.....	259
观英公社.....	262
步云公社.....	265
五、自然地理实体	
山.....	268
河.....	269
其它.....	269
六、人工建筑	
麻子滩水库概况.....	271
新生水库概况.....	272
跑马滩水库概况.....	273
南北堰概况.....	274
遂宁涪江大桥概况.....	275
水库.....	276
渠.....	276
渡槽.....	277
渡口.....	279
桥.....	280
七、企事业单位	