

屠景明 改编

梅花新编

(象棋古谱全局)

上海文化出版社



屠景明 改編

梅花新編

责任编辑：陈效涓

封面设计：麦荣邦

梅花新编(象棋古谱全局)

屠景明 改编

上海文化出版社出版、发行

上海绍兴路 74 号

新华书店经销

江苏靖江印刷厂印刷

开本 787×1092 1/32 印张 7.625 插页 2 字数 159,000

1987 年 8 月第 1 版 1987 年 8 月第 1 次印刷 印数 1—27,200 册

书 号：7077·3077

定 价：1.35 元

前 言

本书根据王再越著《梅花谱》与郑自梅著《梅花变法谱》两种古谱全局分别改编而成。

王著《梅花谱》成书于清康熙年间(公元1662—1721年)。著者王再越,生前经历已难查考。我们仅从原谱的序文中(序文另刊附录),获悉他是在长期的艰苦环境下写成本书的。

王著《梅花谱》原为手抄本,着法均以字替代(说明另刊附录),共六卷,分前、后两集,每集各三卷。分门别类,对“顺手炮”、“逆(列)手炮”、“过宫炮”、“屏风马破当头炮”等六种全局攻守作了专题研究,其中尤以八局“屏风马”更有高度的发挥,它以先进的战略思想(以静制动,稳健多变,防御中含有反击)和出色的战术动作(运子超脱,伏着杀法精彩紧凑,引人入胜),把清代以前古谱中仅具雏型的“屏风马”发展成为丰富精密的独立体系,使象棋布局研究(当时盛行“斗炮局”),由此进入了一个新阶段,从而形成了“炮马争雄”(指当头炮对屏风马)与“斗炮局”(指顺手炮与列手炮)两大系统。

《梅花变法谱》之流传,始于清光绪丁酉年间(公元1897年)。据校著者郑自梅卷首引言称(棋论一篇另刊附录),系其父(可谓家学渊源)遗仿旧谱一卷。

《梅花变法谱》一卷,共十二局。观其类目,虽亦囿于《梅花

谱》中的“屏风马”与“斗炮局”的范畴，但局法新颖，颇多独创，炮马叙论，各见专长，其中尤以“屈头屏风马”（不先挺马前卒）抵中炮“过河车”、“盘头马”、“巡河车”（包括弃马陷车），“巡河炮”等的对抗争衡，以及斗炮局中的横车反击等，既论证了棋战中的攻守规律，又反映了清康熙年间王著《梅花谱》问世以后的二百余年来，经历长期不断的改革与创新，各种变化阵式的日益多姿多采。直到目前为止，这两大布局系统，在国内外各项重大比赛中，始终是布阵作战的主流。

为了与棋友们共同探讨、研习和欣赏这两部古谱名著，以达到“古为今用”的目的，我在一九五〇年与一九五八年间，曾对王再越著的《梅花谱》分别作了评注与改编，这次又对《梅花变法谱》作了尝试。在评注与改编《梅花变法谱》的过程中，我参考了各方面的意见，在保持古谱原貌的前提下，改用现代回合制的体例（每局均红先。得先指红先胜或优，饶先指红先黑胜或黑优），夹叙夹评，于双方攻防形势关键之处，插入棋图，以突出每一局棋的主要线路，利于读者把握领会，这样便克服了原书变着较繁，不便于排演的缺点。对原书所有各种变着，均予注明（目录对照刊于附录），以便查对，又按其主线发展的次序加以调正。这样每一种着法里面，既有原变介绍，又可随棋因势，添加变着注释；对有些精警妙着用“！”表示，某些疵误之着用“？”表示。因限于本人水平，不当之处在所难免，希望得到棋友们的批评和指正。

在编写过程中，葛维蒲、陈芝观、竺士菊、周基云等同志曾帮助校阅，特此表示谢意。

屠景明

一九八六年八月于上海

目 次

前 言

第一编 《梅花谱》

前集 饶先三卷共十六局

卷上 屏风马破当头炮类共八局

第一局	破巡河车吃卒用炮打象	3
第二局	破炮先去象后上三路马	9
第三局	破炮打象后换士上右马	13
第四局	退炮破巡河车挺兵兑卒	18
第五局	退炮横车破巡河车边马	28
第六局	退右炮破过河车贪吃卒	42
第七局	飞象进马破过河车边马	46
第八局	挺马前卒破直横车边马	49

卷中 当头炮破过宫炮类共五局

第一局	横车破巡河车平七吃卒	54
第二局	横车破左炮平七路取马	57
第三局	横车夹马破过宫炮移中	68
第四局	横车退炮破八路炮过河	68
第五局	横车破过河车吃卒压马	77

卷下 当头炮破转角马类共三局

第一局	取中兵压马头破上右士	86
-----	------------	----

第二局	取中兵压马头破左士兑炮	90
第三局	取中兵压马头破左士平炮	93

后集 得先三卷共十五局(红先胜)

卷上 顺手炮直车攻横车类共五局

第一局	巡河炮攻横车尾随捉马	97
第二局	巡河炮攻横车拦河去兵	101
第三局	巡河炮攻横车退而复进	105
第四局	巡河炮攻横车拦河轧炮	107
第五局	巡河炮攻横车再挺边卒	110

卷中 顺手炮横车攻直车类共五局

第一局	攻直车过河捉马士角炮	114
第二局	攻直车守河口挺卒兑兵	117
第三局	攻直车守河再补士角炮	120
第四局	挺边兵跃边马攻上左士	127
第五局	左炮过河攻上边马出车	131

卷下 逆手炮类共五局

第一局	巡河车攻车守河口兑兵	135
第二局	攻右车守河口后上马打车	139
第三局	攻右车守河口后平炮兑车	142
第四局	攻右车过河后平炮兑车	146
第五局	攻未进右车先平炮兑车	151

附录:

原序	162
原谱用字作为行子的说明	162
王著《梅花谱》原本和改编本目次对照表	163

第二编 《梅花变法谱》

第一局	屏风马对攻当门炮(饶先)·····	167
第二局	屏风马对攻当门炮(饶先)·····	178
第三局	当门炮对攻屏风马(得先)·····	185
第四局	当门炮对攻屏风马(得先)·····	191
第五局	顺炮直车对攻直车(饶先)·····	201
第六局	顺炮横车对攻直车(饶先)·····	203
第七局	顺炮横车对攻直车(饶先)·····	208
第八局	顺炮横车对攻横车(饶先)·····	213
第九局	列炮对攻直横车(得先)·····	217
第十局	列炮对攻双直车(饶先)·····	220
第十一局	顶头卒对攻一兵抢三先(得先)·····	225
第十二局	屏风马对攻穿宫马(饶先)·····	230

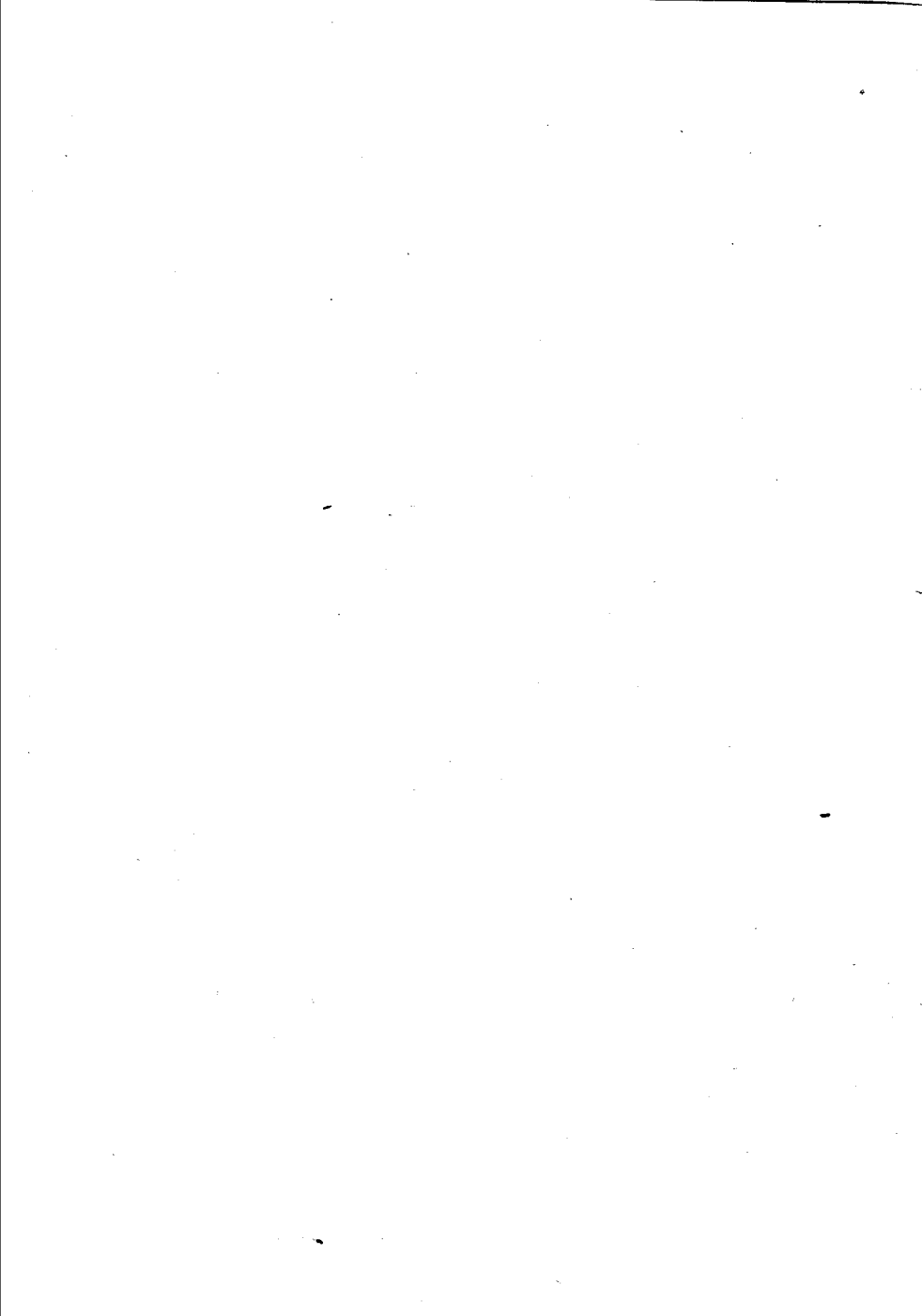
附录:

棋论·····	235
---------	-----

第 一 编

梅 花 谱

〔清〕王再越 原著
屠景明 改编



前集 饶先三卷(共十六局)

(红先黑胜)

卷上 屏风马破当头炮类(共八局)

第一局 破巡河车吃卒用炮打象

(原谱共9变着。分甲、乙两局)

甲局(1至2变)

1. 炮八平五 马2进3 2. 马八进七 卒7进1
3. 车九平八 车1平2

红方第一回合炮八平五，走的是“当头炮”，主动进攻，直取中卒。黑方用“屏风马”应战，先上右马，保5路卒，通1路车。5路卒是中营的前防要点，失之易处下风，所以应该用马保障。红方第二回合上马，也是保障中兵，兼通九路直车。黑方先挺7路卒，通左马出路，这步应法，可使以后变化成为自己熟悉的阵式，直到目前为止，仍为抵抗当头炮的一种正常着法。红方第三回合出车捉炮，黑方亦出1路车保炮(车有马保，随时可兑，类此阵式，并非被封)，两着都是推动主力，不使闲散。

4. ④八进四 ……………

红方进车巡河，名叫“巡河车”，准备挺三兵兑7卒，通畅右翼主力。

4. …………… ⑧8进7

黑方上左马，是正着。否则第二回合挺卒等于空着。至此，两马并出，双保中卒，形势恰象一架屏风，所以称为“屏风马”。特点是深沟高垒，稳健固守，尽管对方全力猛攻，马方总是步步为营，谨慎应付，待有机会，然后乘势反击，出奇制胜。这种阵式，为古今棋手所习用，奉为正宗的范例。

5. ③三进一 ⑦7进1 6. ④八平三 ③3进1

黑方进3路卒，以活右马。近代则走⑧8退1，准备打车攻相反击。

7. ②二平三 ……………

红方平炮打马，以后进车骑河，看似先手，实非好着。

7. …………… ⑧7进8! 8. ④三进一? ②2进2

红方如用炮打底象，变化见乙局着法。黑方伸炮对攻抢先。如改走⑧8退9，形势就将失先受困。

9. ④三平七 ⑧8进6

红方④三退一则失先。黑方弃左马后单骑疾进，奔扑“卧槽”及挂角，进行奇袭。

10. ④七进二 ⑤7进5 11. ④七退三 ⑧6进8

12. ⑧二进一 ⑧8进6 13. ⑤五进一 ②2平6

(如图1)

图1形势：黑方车马炮有杀势。红方有两种着法：(一)④

1. 炮八平五 马2进3
2. 马八进七 卒7进1
3. 车九平八 车1平2
4. 车八进四 马8进7
5. 兵三进一 卒7进1
6. 车八平三 卒3进1
7. 炮二平三 马7进8
8. 车三进一 炮2进2
9. 炮三进七 士6进5
10. 车三平七 马8进6

(如图2)

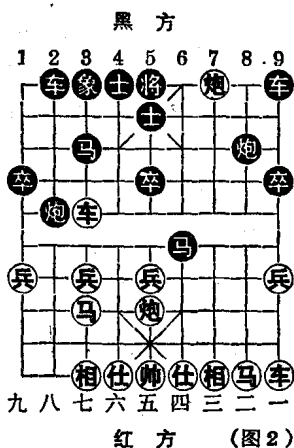


图2形势：黑方弃子抢先。红方有三种着法：(一)炮三退五；(二)炮三退八；(三)车七进二。

第一种着法(原谱3至4变)

11. 炮三退五 马6进4
12. 炮三平六 象3进5
13. 车七退一 ……………

如改走车七平二，则马4进3，炮六退三，炮2平3！车二进二，炮3进3，相七进九，车9平6，车一进一，车2进9，车二平五，车2平4，帅五平六，车6进9，炮五退二，炮3平4，炮六平五，车6平5，炮六进一，炮4退6(原谱第3变)！炮五进五，马3进5，车五退一，车5退3！车五平二(如车五退三，则马3退4杀局)，士5进4，车二平六，炮4进2，黑胜。

13. …………… 车9平7
14. 马二进一 马4进3
15. 炮六退三 炮2进4
16. 车一进一 炮8进5！

17. ④七退九 ……………

如改走⑤五退一，则⑥七进七，⑦五进一（如④七退九，则⑧二平四，⑨五平七，⑩四平一，⑪一退一，⑫三进四，黑方得子占优），⑬七平五！⑭三进五，⑮八平三，⑯七平四，⑰三进二，⑱五进一，⑲二平四！⑳五平六，㉑三平一（原谱第5变），㉒六进五，㉓一退一，㉔六退一，㉕二进九，杀局。黑胜。

17. …………… ⑥七进九 18. ⑥七进三 ⑦二进七
 19. ⑧五进四 ⑧二平六 20. ⑩六进五 ⑩二平四！
 21. ⑩五进四 ⑩四平八 22. ⑪五平六 ⑩八平一
 23. ⑩四退五 ⑩八进二（再车杀仕，黑胜。原谱第4变）

第二种着法（原谱5至8变）

11. ④三退八 ⑥九平七 12. ④二进一 ……………

如改走⑥七进二，则⑦八进六！⑧三平九，⑨七进九，⑩七平二，⑪六进七，⑫六进五，⑬二进五！⑭七退八，⑮二进八，⑯五平四，⑰七进六！⑱二退六，⑲六退七，⑳四退二，㉑二平五！㉒二平五，㉓七平六，黑胜（原谱第8变）。

12. …………… ④六进四 13. ⑥七进二 ⑥七进八！
 14. ⑧五平六 ……………

如改走④一退三吃车，则④四进三叫将，再⑧二进四“马后炮”杀局。黑胜。

14. …………… ⑥七平四 15. ⑩四进五 ⑩三进五！
 16. ⑥七退三 ……………

如改走⑥七平五，则⑥四退一！⑦五平二，⑧四平三，⑨三进

五, ④4进3, ⑤五平四, ⑥2平6 (原谱第7变), 以下④一进三, ⑥6进4, 再进2路车, 黑胜。

16. …………… ⑦炮2平5 17. ⑧车一平二 ……………

如改走⑤五平四, 则⑥5进4! ⑦仕六进五, ⑧4平5, ⑨一平二, ⑩2进8! ⑪七平四, ⑫8平6, ⑬六平四, ⑭5平6! ⑮四平五, ⑯4进3, ⑰五平六, ⑱3退5! ⑲六平五, ⑳6进1, 黑胜。

17. …………… ⑧车4退1 18. ⑧车二进七 ⑧车4平7

19. ⑨帅五平四 ⑨炮5平6 20. ⑧车七平六 ⑧车2进5!

21. ⑧车二进三 ……………

如改走退车吃马, 则⑧2平6, ⑨四平五, ⑩7进2, ⑪五退四, ⑫6平5! 再车吃仕, 黑胜。

21. …………… ⑩5退6 (原谱第6变)

以下: ⑧六平八, ⑧7平6, ⑨四平五, ⑩4进3, 黑胜。

第三种着法(原谱第9变)

11. ⑧车七进二 ⑩6进8 12. ⑧车七平二 ⑩8进6

13. ⑨帅五进一 ⑧9平7 14. ⑩马二进一 ……………

如改走⑩五进四, 则⑪5平6, ⑧一进一, ⑩2平9, 黑胜。

14. …………… ⑩炮2平5 15. ⑩炮五进一 ……………

如改走⑨五平六, 则⑧7进5, ⑩七进一, ⑧7平3, ⑨二进二, ⑩5退6, ⑧二退七, ⑧2进8, ⑨六进一, ⑧3进2, ⑩五平七, ⑧2平4, 黑胜。

15. …………… ⑧2进8 16. ⑨帅五进一 ⑩6进8!

以下红⑧二退五, 则⑩8进6杀局! 黑胜。

第二局 破炮先去象后上三路马

(原谱共 10 变着)

1. 炮八平五 马2进3 2. 马八进七 卒7进1
 3. 车九平八 车1平2 4. 车八进四 马8进7
 5. 兵三进一 卒7进1 6. 车八平三 卒3进1
 7. 炮二平三 马7进8! 8. 炮三进七 士6进5
 9. 马二进三

炮轰象后进马,看似便宜,实际上被黑方飞象一捉,再平车一封,主力呆滞,又受牵制。

9. 象3进5 10. 炮三退三 车9平7!

(如图 1)

图 1 形势: 黑方弃象后,以一车牵制三子。红方有三种着法: (一)车一进一; (二)相三进一; (三)兵五进一。

第一种着法(原谱第 1 变)

11. 车一进一 炮2进3
 埋伏渡卒逼车,得子得势。
 12. 车一平八 卒3进1!
 13. 车三平七 车7进3
 14. 车八进三 车2进5
 15. 车七平八 车7进4

