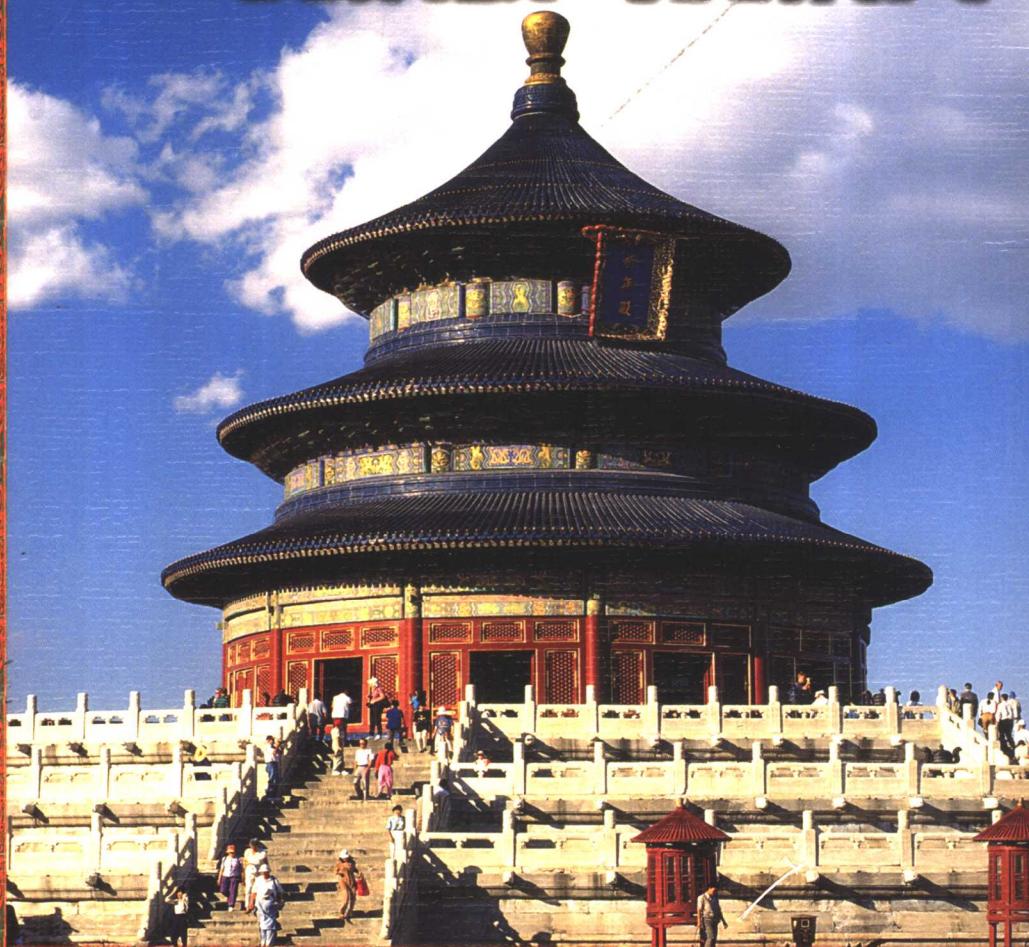


全景中国 PANORAMIC CHINA

北京

北京城与北京人

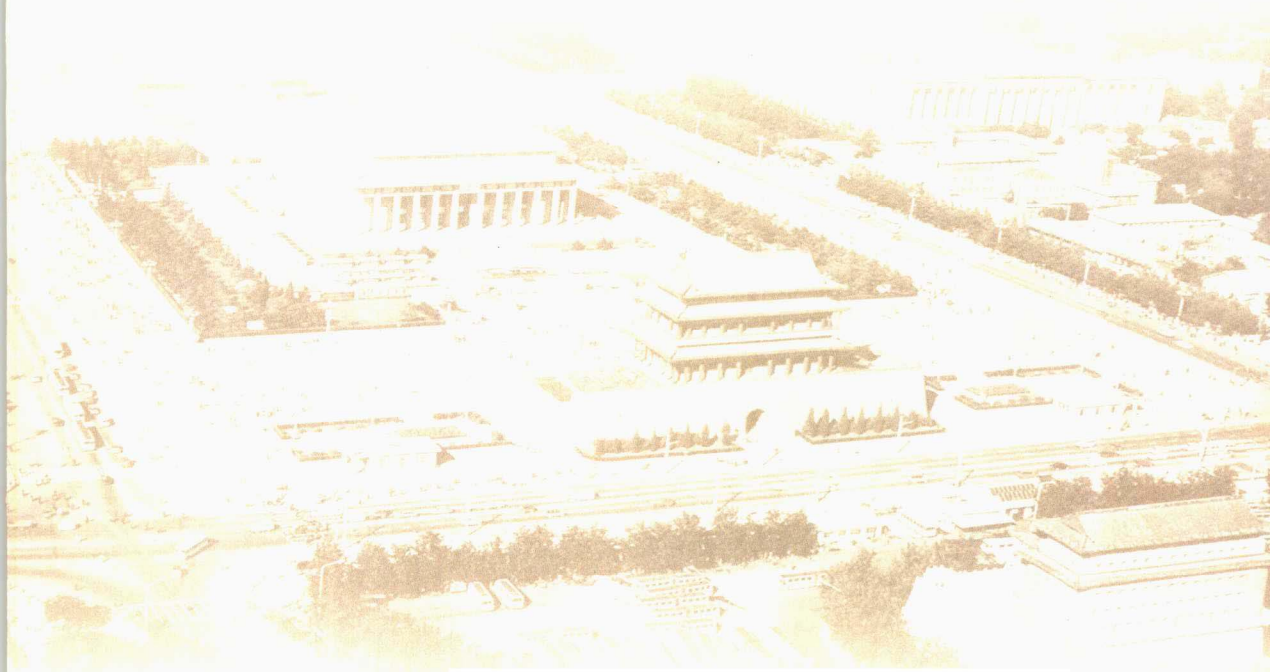


外文出版社

FOREIGN LANGUAGES PRESS

全景中国
PANORAMIC CHINA

北京城与北京人



外文出版社
FOREIGN LANGUAGES PRESS

图书在版编目 (CIP) 数据

北京城与北京人 / 肖晓明策划, 兰佩瑾编. — 北京: 外文出版社, 2005

(全景中国)

ISBN 7-119-04037-5

I. 北... II. ①肖... ②兰... III. 北京市 — 概况 IV.K291

中国版本图书馆 CIP 数据核字 (2005) 第 039900 号

全景中国——北京《北京城与北京人》

策 划: 肖晓明

执行编辑: 兰佩瑾

前言撰稿: 徐城北

图片文字: 叶燕生 齐放 祁汲然

图片提供: 北京市文物研究所 Photocome

张肇基 李少白 袁学军 王建华 王志 杜殿文 高明义 何慷民

牛永利 许廷长 余海 徐正荣 邓士平 刘利华 兰佩瑾

中文审定: 廖 频

责任编辑: 兰佩瑾

装帧设计: 蔡 荣

内文设计: 元 青等

印刷监制: 韩少乙

© 2005 外文出版社

出版发行:

外文出版社 (中国北京百万庄大街 24 号)

邮政编码 100037 <http://www.flp.com.cn>

印 制:

北京京都六环印刷厂

开本: 980mm × 710mm 1/16 (平装) 印张: 15.75

2005 年 7 月第 1 版第 1 次印刷

(汉)

ISBN 7-119-04037-5

定价: 68.00 元

85-C-577P

版权所有 侵权必究

全景中国 PANORAMIC CHINA

顾 问：赵启正 蔡名照 周明伟

外国顾问：霍华德·阿斯特 Howard Aster（加拿大）

托尼·麦格林奇 Tony McGlinchey（澳大利亚）

马安德 Andy McKillop（英国）

卓柯达 Foster Stockwell（美国）

丛书编辑委员会

主 任：黄友义

执行主任：肖晓明

委 员：方正辉 林良旗 李振国 呼宝珉

邵 东 陈 实 胡开敏

本卷编辑委员会

主 任：肖晓明 李振国

委 员：兰佩瑾

出版前言

中国有23个省、4个直辖市、5个自治区和2个特别行政区。由于地域不同，地形差异，气候的多样性，这些省、市、区的自然风光各呈特色。北方的山粗犷而雄浑，南方的水清澈而湍急；西北的戈壁在夕阳照射下熠熠生辉，东南的丘陵常常被晨雾笼罩和拂抚；在东北大平原上，高粱和大豆卷起层层绿浪；在西南的群山中，村寨和梯田散落其间，宛若一幅幅恬静的图画。

中国有56个民族。占人口绝大多数的汉族主要居住在东部和中部，人口较少的一些民族主要居住在西部。在中国，民族不分大小，一律平等，彼此尊重。各民族保持着自己的生活习俗、宗教信仰、文化传统，使用自己的语言或文字，在少数民族集中的地方实行民族区域自治。无论是汉族，还是其他少数民族，都自称“我是中国人”。他们讲礼仪，重友情。特别是在少数民族地区，清幽的环境、奇巧的建筑、精美的服饰，以及淳朴的民风、好客的热情，令远方的客人目不暇接，神情飞扬。

中国有五千年的文明史和灿烂的文化。在地表，有着万里长城、秦始皇陵兵马俑、敦煌莫高窟、明清皇宫与皇陵这些世界级的文化瑰宝，还有大量的庙宇、佛塔、民居、园林、桥梁、城堡、水利工程等古代的建筑杰作。在地下，不可知的彩陶、玉器、青铜器、大型墓葬、建筑基址等遗物和遗迹，有待于考古学家去发现和揭秘。而在各省、市、区的博物馆里，数量众多的文物和艺术品，从不同侧面向人们展示中国历史的久远和文化的辉煌，其中不乏稀世珍宝。中国文化积淀深厚，内发力强，



一直影响中国人的思想观念和道德规范，且随着文明的步伐承前启后，生生不息。只要仔细研究一下今天的京剧、昆曲、皮影、书法、绘画、剪纸、乃至农民灶头上的花馍，便会发现，它们无不饱含着传统文化的细胞，无不是昨天艺术的再现。

同世界上的古老国家一样，中国也蒙受过深重的苦难。在20世纪50年代以前的一百多年里，中国人为了求得国家的富强和民族的独立解放，进行了不屈的斗争，涌现出一大批有识之士和革命者。他们探索过西方的富强之路，也借鉴过外国的革命经验，做过各式各样的强国梦。最后，共产党人从中国的实际出发，依靠劳苦大众的力量，于1949年创建了一个崭新的国家——中华人民共和国。从此，中国人民为了中华民族的伟大复兴，进行了不懈的努力和探索，在最近的二十多年里，中国人民的努力取得了显著效果，社会有了长足进步，经济得到极大发展，现代化文明和传统文化交相辉映，光彩夺目。

对于中国的过去和现在，如果进行掠影式的了解并不难，但要全方位深入了解中国，就不是一朝一夕的事情了。在这方面，“全景中国”系列丛书希望能给读者，尤其是外国读者提供帮助。这套系列丛书的突出特点，是以省、市、区为单元，编辑出版若干册，每册独立成书，从不同的角度，图文并茂，介绍各地最具特色的看点。读者通过这些看点，可以了解当地真实鲜活的日常生活、多彩的社会面貌、发展中的经济状况，以及相关的信息资讯等。它的另一个特点是可分可合，读者能够自主地根据需要，选读其中的一册或多册。倘将各册汇集在一起，便可形成一部有重点、有深度、有特色的《全景中国》，读者或从中全景式了解中国，或从中了解中国全景，都很自如了。



北京市在中国的位置示意图



前 言

世界上有伟大的城市，城市中有宽阔的道路和华丽的屋宇，还必然有伟大的人物，他们经常会在一些伟大的窗口，对自己的民众进行伟大的号召。这些号召让那些民族做出惊天动地的伟业，但其意义却往往超出了本民族，经常对整个世界的行进都发生了深远的影响。世界上还有一些积淀深厚的城市，有美丽的风景，有悠久的人文，有让人回味不尽的往事，在开展旅游上不用费心，就能把世界各国的旅人都召唤到那里。出生在哪一类城市是不能选择的，但是可以通过自己后天的努力，使这两种不同性质的城市尽量结合起来。世界上也有少数城市，先天就具有这两种城市的优点，尽管其数量不多。我很庆幸自己能生活在北京，它恰恰是那为数不多的城市之一。

北京很古老，在原来的旧城东北面1271年元代建大都新城的时候，一切都是有计划的。城市定作了正方形，这在中国古已有之，中国古话说“天圆地方”，圆形的天空降落到地面的城市，差

不多都变成了方形。如果是都城，差不多又都是正方形。中国成熟的城市多有城墙，自己把自己包围起来，为了安全。但如果东西南北四个方向都包围严实了，民众出入就成了问题。所以，在建造城墙时必须留下供人们出入的缺口——缺口外要有保护城市的河，河上要有吊桥。吊桥是随时可以拉起和放下的，随后又在吊桥的背后修建了高大的城门与城楼，这些措施就越发保证了城市的安全。中国人无论做什么事都是格外经心的，一个城市的各个方向会修大同小异的城楼，其高度、样式和美丽程度大体相同，但南面正中的那座总会稍微更大一些。再有，城墙北面的正中不能开设城门，君主怕那样一来，帝王的气息，以及相应的权威就会从北部中央泄露掉了。这些东西一经泄露，王朝的前景也就不妙了。君主和他的后妃在城市中住在最中央的地方，华丽的宫殿通常就盖在皇宫中，城市最主要的水域也会在皇宫中。包围和保卫他们的是宫外的第一圈城墙。其外是一些王府，供

君主的近亲居住，这里叫皇城，外边有着第二圈城墙。再外边则是普通市民居住，居住的区域被分割成一个个的小面积方形，普通居民居住其间，过着非常相似的类型化生活。在修建北京的最初时刻，设计者就做了这样的安排：把最重要的地域留给统治者，依据对政权重要的程度，依次划分出重要程度不同的地块，地块大的区域里盖大房子，由对政权重要的人去居住；普通人对政权不那么重要，就住在边边角角的地方，房子也是因陋就简、草草盖成的。今天，我们在认识北京的时候，依然可以依照这样的几个层面：从皇宫看皇帝，从王府看王爷，从四合院看大臣和富裕的人，从杂院看普通居民。皇宫全北京只有一个，王府有十多个，四合院能够完整保留下来的，应该有一百多个，至于杂院就无数了。这些不同规模的住所，住过了北京一代又一代的人，其中有些人上一代住在较高的位置上，下一代没落了，居住的位置也掉了下来。无论他们的“升”与“落”，都会改变（或改造）

原有的环境。从居住场所看住在其中的人的生活，从而揣摩他们的内心，这依然是一条最有效的办法。

还不妨从北京的“体形”上观察它的变迁。前边说过，北京一开始是正方形的，这应该说是中国古代国度的最“标准”的体形。在元代最初建造时，一切从“零”开始，策划得很周密，结果一步到位，这就使元代的北京在世界上都很领先。随后，北京在延续过程中发生了重大变化。到了明代嘉靖皇帝（公元1522—1566年在位）的时候，感到北方时常受到侵略的威胁，他与大臣们商量，准备在北京城市的外围再加修一道城墙。这种思路没什么不对，但问题是从哪个方向修起。侵略是明摆着的：是北方的威胁。但落实下来的措施，却是一再的拖延。等到实在不能拖延时，城墙却反而从相对牢固的南边修起。更成“问题”的是，当南边的城墙建起之后，忽然发现没钱了！钱到哪里去了？被这个昏庸的嘉靖皇帝给挪用了！皇帝挪用了最重要的钱，而大臣却不敢揭发

与明言。这就使得昏庸的皇帝反倒做出一件对后世北京最英明最有用的事情：让北京形成了它著名的“凸”字形！这个“凸”字形是意义重大的，它颠倒了过去中国哲学奠定的许多既定规格。过去皇帝习惯“前朝后市”，把自己的政府摆在皇宫南边，把老百姓的市场摆在皇宫的北边。可由于在原来的正方形的南边加修了一个很大的外城，整个城市的市场就在外城中形成，反倒让原来北部的市场萎缩了。在外城新生的市场，变成整个北京最大、最生动的市场，它不依皇帝的意志为转移，它放在了城市最重要最显眼的位置！本来，在元代之前的唐代，在那个同样辉煌的都城长安（今陕西西安）之中，皇宫一样是在城市中央，但就因为城市是呈正方形的缘故，一东一西两个小型市场，都被放在皇帝身后一左一右的侧后方。两个市场每天定时开放又定时关闭。这样的格局自然是皇权重而民事轻的体现。等到北京城变成了“凸”字形，皇帝坐在皇宫的太和殿上，本来希望能够看到万里之

内都是膜拜自己的“臣民”时，不料就在南边最近的前门之外，却出现了喧闹的老百姓的市场！这种喧闹也是一种生命的呼声，对君王是有些不敬的。这种情况的出现，是嘉靖皇帝所没想到的。这里不妨进而探讨一下中国哲学“坐北朝南”思想的由来，中国的古圣贤有许多崇敬“北方”的教诲，但这些言论不由北半球的自然生态所决定。大多北半球的国家，都是把寒冷威严的“北”奉为凝重和神明的象征，而把温暖和活泼的“南”划作是低贱和被统治的范畴。这种思想固然有其在大自然中的依据，但具体处置各种问题时，又不能也不宜绝对化。在北京城市体形的问题上，恰恰是历史上的一个昏君，无意中反倒做了一件大有益于后代的明白事。这件事从今天看来，是何等的深刻，同时也对过于呆板凝重的中国历史，不失为是一个讽刺。

长期生活在这样的城墙之中的北京人，又是什么样的性格？城墙是方方正正的，很厚重很瓷实，因此北京人也喜

欢直来直去，无论说话走路，都明确无误，从不要小聪明。北京人是大方、大气和大度的，北京人很讲究朋友义气，北京人也是很有文化的。他们喜欢和热爱自己的这个城，包括城里的一砖一瓦、一草一木和一花一鸟。北京人希望世代都生活其中，永远不离开这座城市。如果有谁胆敢冒犯和侵略这座城市，北京人不惜性命去保卫它。如果是在和平年月，北京人的性格非常平静，他们习惯慢悠悠地在城里属于自己的那个地域生活，该干活的时候干活，该休息的时候休息，该娱乐的时候娱乐。慢悠悠，是老北京人的一种固有性格。地方上有地方上的事情，各地把情况报告上来，有中央下决断，自己是天子脚下的臣民，不是本分的事情不用想，多沾一些帝都的光，倒是很合理又很方便的。北京人在休息和娱乐上的办法很多，经常不是直去直来，喜欢绕着弯子，以玩的态度进行。这一来，北京的玩家的数量不仅非常之多，而且他们玩的质量又在全国同行业中占据了明显的上

风。过去的北京人，是依恋与依赖这城墙的。认为城墙能够保证他们一生的安全，可以让他们安静又自由自在地生活；于是，他们习惯地认为“天子脚下”是最优越的，其他地方再好，也一万个不如这里。至于外国人就更不在眼中，他们只认为中国是世界的中心，而北京又是全中国的中心，他们从不曾了解外国，也就无须去学习那些外国。他们真是从骨子里就自大和骄傲的，习惯于自给自足和消极平衡。后来北京在战争和纷争中吃了大亏，这才打开门户，学会了要吸取他人与他国之长，来弥补自身之短。是缺点和不足让北京人在真正应该聪明的地方聪明了起来，他们慢慢溶入了中国和世界的大家庭之中。越是向别人学习，也就越发加强了北京人自身的特征。

北京有着五千年的文明，但在漫长的岁月中，城市人口越来越多，体形也变得越来越大，老百姓用形象的语言比拟为“摊大饼”。大饼是北京一种习见的食品，但城市面积如果变成大饼，那

就非常尴尬了。必须给予纠正。市政府重新划分了城市区域，为把原来中心的大团逐步掏空，先在北京各个方向的外围，建设各种各样的新式楼房，让城里的人们先搬出去，等到城市中心相对虚空之后，再把城市外围重新规划成若干个小团，还在各个小团之间规划出两条林木组成的绿色带。如今的北京，有了一纵一横两条中轴线，然后又一左一右划了两条半圆形的弧线，左边的是科技的发展带，右边的是人文的生态带，整个北京的全部内容就包括在这样的图像当中了。具体些说，这个图像是通过深刻地总结经验得来的。过去北京只有一条纵向的中轴线，这和中国历来帝王的哲学有关。本朝的帝王只要推翻了前朝，往往习惯给前朝的帝王修建陵墓，这就是说，承认你帝王的位置，尽管你已经失败了。而时代进入了今天，横向的东西交流大大多于南北。世界范畴中分为东方与西方，国内甚至大的城市，也都分为东部与西部。过去臣子进皇宫叩拜天子，多是从纵向进去的。如今进

入北京市，经由横向上的三条金腰带（长安街、平安大街、两广路）就太方便了。这，似乎就是图像当中那个“十”字形的双中轴线的根据。或许因为北京的“大饼”过大了，不加以约束不行了，于是这又加出了一左一右两个“带”。然而这两个“带”又不是凭空加的。左边的科技发展带，是近几十年自然萌生、随后又稍加“归整”才出来的；右边的那条人文生态带也是一样，北京的大学区，一开始就是从西北郊出现的，位于其后的莽莽苍苍的西山山脉，就更增加了右边这条“带”的厚重与沉郁。

今天北京的城市北部拓展了很远，经过亚洲运动会和迎接将要在北举行的奥林匹克运动会，新建和在建很多建筑，图景十分辉煌。北京的南部从前面积很小，手工作坊比较集中，居民的收入也相对低。现在，在原来南中轴线的终端位置，重新复建了永定门城楼，首先把永定门东西两侧以里的城市部件规划整齐；其次，因为业已把中轴线延伸到了南苑，这样在永定门以南的区域，

就可以运用大南城的新观念进行建设了。在北京的东部，朝阳区的CBD地区不断向东延伸，甚至带动了北京最东部的通州区的发展。计划中，北京将有120万人口移居到那里，将出现全北京最大的新市区。在北京的西部，原来大学集中的海淀，现在又增加了科技研究的新内容，北京具有高科技知识的人，密集地居住和工作在那里。在他们的身后，是苍苍茫茫的西山山脉，更是人们休闲的好去处。总之，北京一方面克服了过去的失误，同时又用时代最新的理念重新建设，目的是把种种对立的范畴集中到一起，比如“古老”与“年轻”，“理性”与“感性”，“端庄”与“时尚”，“雄伟”与“韵味”，“大故事”与“小玩意儿”……不论是什么人来到北京，他总能找到他自己最喜欢的东西。北京是既定的，同时更是多元的。北京欢迎你，欢迎你来观光，更欢迎你留下来参与它的建设。

比城市发展越发重要的，是北京人变得成熟了。北京是全中国的政治和文

化的中心。什么是政治呢？过去的理解有些片面，以为只要宣传和落实了一个政党和一些先进分子的主张，国家也就自然而然地前进了。如今的想法变了，准确地说是进步了——知道世界是最广大人民所共有的，所以一切就要“多元”，就要遵从广大民众的意愿，为广大的民众去服务。在文化上过去也有些偏颇，旧的理念过多，新知识新科学很难被接受。如今建立起一条“科技兴国”的大宗旨，一切都在这个目标下进行，城市因此也就能够把所有对立的范畴统一起来。因为北京是古老的都城，所以一切古典的东西，北京人都特别看重；同时北京又是发展中的新城，所以一切外来的东西，又让北京感到新奇，他们愿意把过眼的新东西多停留并多研究片刻，让其中适合自己的成分消化、分解出来，成为建设北京的新的营养因素。这样，北京人的心胸就博大起来，他们喜新爱旧，把这曾经对立的两面，重新统一了起来。做到这一点是非常不容易的，然而为了城市的明天，有什么缺点

不能抛弃的么？同样为了这一目的，世界其他国家一切美好的东西，还有什么不能学习和消化的么？

亲爱的朋友，我不知道您来过北京没有。如果来过，也不知道您对北京的印象如何？我猜想着您的年龄和国度，猜想着您对北京最感兴趣的地方。今天北京的变化很大了，您在这本书集中所看到的，不论昔日还是新近的，都还只是北京很小的一部分。希望您能喜欢这本书集，更希望您能有机会来到北京实地看上一看。一种，您是因为公务来的，政府的有关方面会热烈地接待您，会安排您登长城和游故宫，甚至包括吃烤鸭。还有一种，您是自费来的，没有官方的接待，但您可以深入进民间，可以坐三轮车逛胡同，可以进老百姓家中和他们一起包饺子。曾有一些外国青年这样进入了北京，他们最后竟然在北京住了下来，甚至和北京的青年结了婚。他们最初是把这婚姻看得至高无上，慢慢

的，他们理解并热爱了中国文化，就把这文化看成更动人的东西。甚至，他们放弃原来的职业，改而学习并从事起中国民间最质朴也最生动的民间文化的某些行业来。您如果想深入了解北京的文化，可以多到中国旅游，多听导游人员的讲解。如果您还觉得不生动，您不妨求在北京的外国留学生来帮忙。显然，他们会比导游人员讲得更细致，他们也比导游人员更深刻地懂得您的心思。

北京正在建设，北京正在继承，北京正在发展。北京新近在天安门广场上树立了一个“0”公里的标志，它包含的意思是双重的：首先，郑重表明北京是全中国的中心；其次，也想表示自己尽管过去走过很长很曲折的道路，但过去的都过去了，今后一切从“0”开始，每天升起的，都是一个崭新的太阳！为此，北京欢迎世界其他地区的所有来客！

徐城北



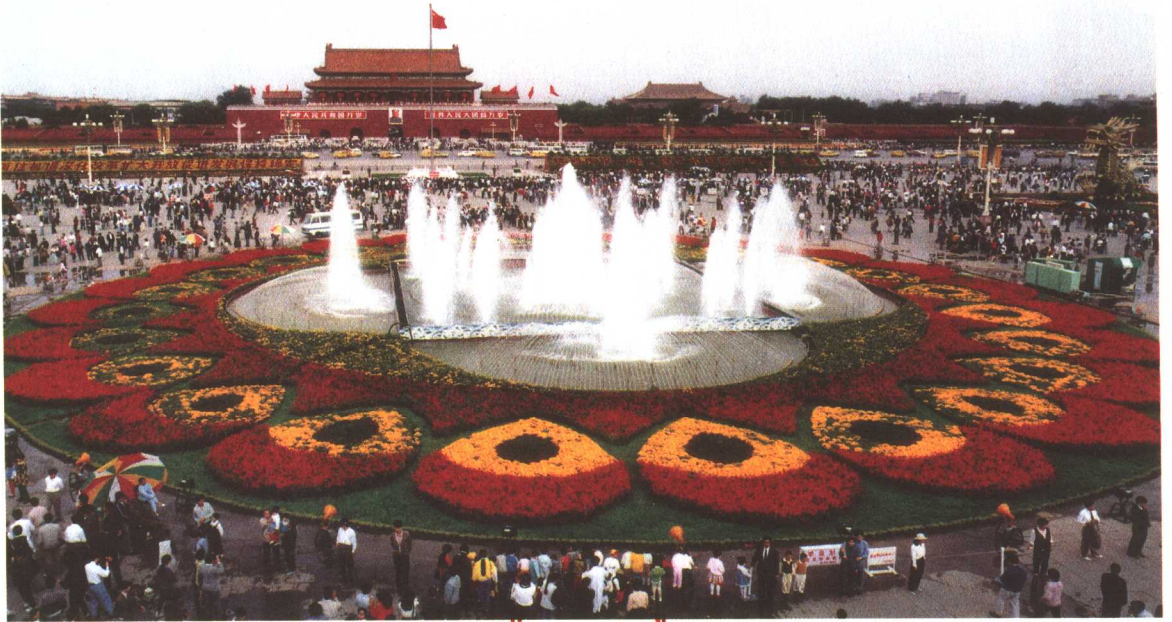
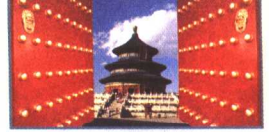
正阳门

围绕在紫禁城和皇城外的北京内城，建于明永乐十八年（1420年），周长20公里，四面共设九门。正阳门是正门，居于南城墙正中，现存城楼、箭楼。它位于紫禁城和皇城之前，故俗称前门。

巍峨的正阳门城楼建于明正统二年（1437年）。初建时，在城楼与箭楼之间原有一道半月形的瓮城，南北长108米、东西宽90米，辟四门，均为拱券式门洞。从建成至20世纪初，几次遭火焚毁，1914年，拆除瓮城城墙。次年，为便于交通，民国政府委托德国工程师罗思凯格尔设计，对箭楼进行了改建。正阳门城楼，坐落在砖砌城台之上。城楼为灰筒瓦、绿琉璃瓦镶边，重檐歇山式，楼上楼下均四面有门，面阔七间、进深3米，上下有回廊，楼东西两端靠城墙内侧均有马道以通上下。整座城楼通高42米，为北京城门楼中最高者。

正阳门箭楼建于明正统四年（1439年）。箭楼为砖砌堡垒式建筑，雄踞于12米高的城台之上，通高38米。楼外侧有四层箭窗，共九十四个。重檐歇山顶。

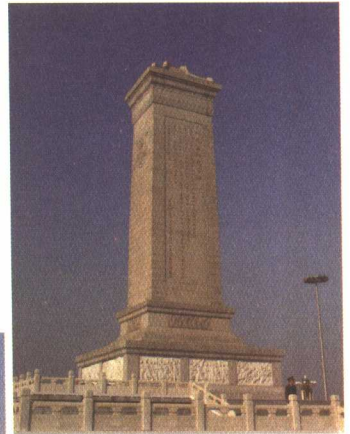
正阳门瓮城内原来还有关帝庙和观音庙。图为正阳门城楼。



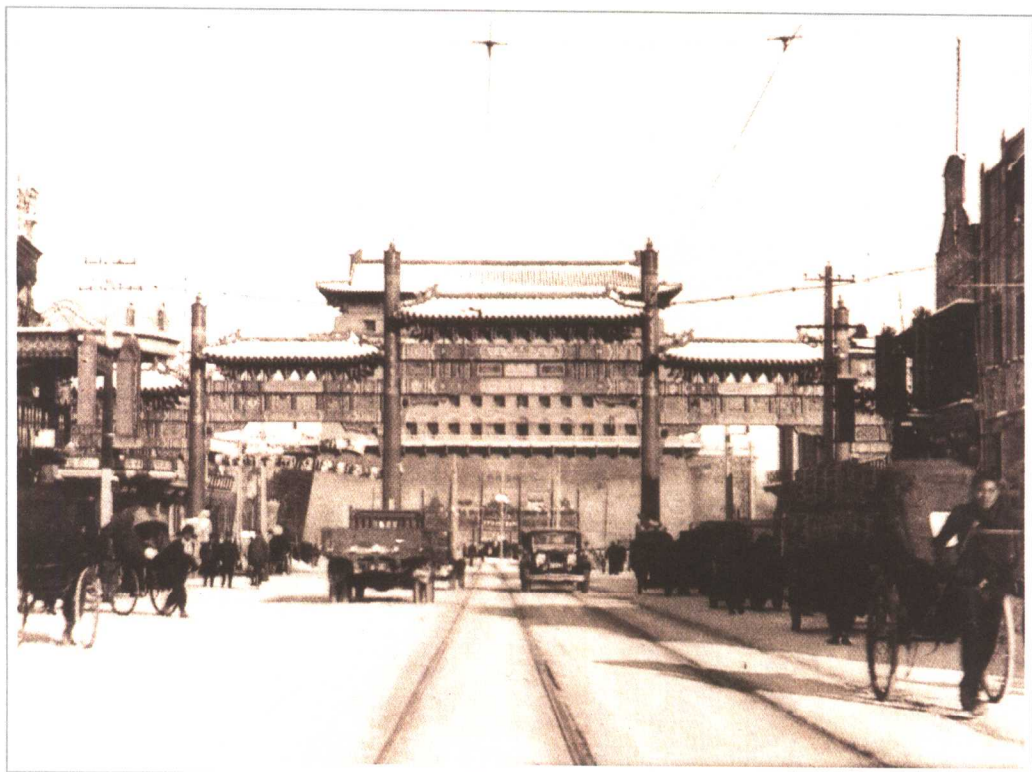
节日的天安门广场



正阳门



人民英雄纪念碑



正阳门外牌楼

俗称“五牌楼”，因其有五洞。该牌楼是六柱、五楼、四阿式顶的木牌楼，今已不存。