

理论 实践 结合 案例 软件 操作 应用 教学 电子 学习

会计电算化 实验教程

陈旭 毛华扬 等编著



清华大学出版社

会计电算化实验教程

陈旭 毛华扬 等编著

清华大学出版社

北 京

内 容 简 介

本书是与《会计电算化原理与应用》(清华大学出版社 2005 年 3 月版)相配套的实验指导书,同时具有完整的体系,也可独立使用。

本实验教程通过一套完整的实验案例数据,贯穿 21 个实验,完成整套账的实验操作内容。实验内容主要包括基础设置、账务处理(含工资和固定资产)和报表管理三个部分。本书采用图文并茂、循序渐进、分布式操作的方式,按照本书的操作步骤就可学会软件的应用,并体会到软件内部的处理方法和流程,掌握相关技巧,达到举一反三的效果。

本书适合作为大学会计、财务管理、审计、信息管理类专业的会计电算化实验课程的指导书,同时也可供高职、高专会计电算化专业以及会计电算化上岗培训、社会培训和自学使用。

版权所有,翻印必究。举报电话:010-62782989 13501256678 13801310933

本书封面贴有特殊防伪标签,无标签者不得销售。

本书防伪标签采用特殊防伪技术,用户可通过在图案表面涂抹清水,图案消失,水干后图案复现;或将表面膜揭下,放在白纸上用彩笔涂抹,图案在白纸上再现的方法识别真伪。

图书在版编目(CIP)数据

会计电算化实验教程 / 陈旭,毛华扬等编著. — 北京:清华大学出版社,2006.2

ISBN 7-302-12379-9

I. 会… II. ①陈…②毛… III. 计算机应用—会计—教材 IV. F232

中国版本图书馆 CIP 数据核字(2006)第 002725 号

出 版 者:清华大学出版社 地 址:北京清华大学学研大厦

<http://www.tup.com.cn> 邮 编:100084

社 总 机:010-62770175 客 户 服 务:010-62776969

组稿编辑:张立红(zlh-zlq@263.net)

文稿编辑:崔 伟(cuiwei80@163.com)

封面设计:王 岚

版式设计:孔祥丰

印 装 者:北京市清华园胶印厂

发 行 者:新华书店总店北京发行所

开 本:185×260 印张:9 字数:197千字

版 次:2006年2月第1版 2006年2月第1次印刷

书 号:ISBN 7-302-12379-9/F·1437

印 数:1~5000

定 价:15.00元

前 言

《会计电算化原理与应用》(清华大学出版社 2005 年 3 月版)出版后,深受读者欢迎,很多学校采用作为教材。我们也了解到,读者亟需一本与教材相配套的实验指导书以加强对会计电算化实践环节的指导和训练。为了满足广大读者的需要,我们根据《会计电算化原理与应用》的体系结构,编写了这本《会计电算化实验教程》,作为实验指导书。

本书通过一个完整的实验案例数据,采用金算盘企业财务管理软件 6F 版,以完成整套账的实验操作。本书包括三个部分:第一部分基础设置;第二部分账务处理(含工资和固定资产);第三部分报表管理,共贯穿 21 个实验。主要涉及账套的建立、会计科目的设置与初始、基本码表的设置、凭证处理、固定资产处理、工资处理以及报表处理等内容。实验中使用的案例,其公司名、人名均属虚构。

本书适合用作大学会计、财务管理、审计、信息管理类专业的会计电算化实验课程的指导书,同时也可供高职、高专会计电算化专业以及会计电算化上岗培训、社会培训和自学使用。

本书可与《会计电算化原理与应用》配套使用,同时又自成体系,也可独立应用于操作培训。

本书由以下人员编写:陈旭、毛华扬、傅樵、黄娇丹、杨晓、邹淑、乔印久。其中陈旭编写实验一、实验二、实验四、实验六、实验十、实验十四,毛华扬编写实验三、实验五,傅樵编写实验准备、实验二十、实验二十一,黄娇丹编写实验八、实验九、实验十一、实验十二、实验十三,杨晓编写实验七、实验十八,邹淑编写实验十五、实验十六,乔印久编写实验十七、实验十九。最后由陈旭总纂定稿。

在本书的编写过程中,我们得到许多单位的支持,在此表示衷心的感谢。对于书中不妥的地方和出现的错误,敬请读者提出,我们将在下一版中进一步完善和改正。

对本书的有关意见和建议,请发邮件至 cx@cqit.edu.cn。

作 者

目 录

第 1 章 实验准备	1
一、总体要求.....	1
二、实验环境.....	1
三、实验内容.....	2
四、实验组织.....	3
五、实验考核方法.....	3
六、实验软件及安装.....	3
七、注意问题.....	4
第 2 章 基础设置	5
【实验一】新建账套及账套属性设置.....	5
【实验二】财务分工设置.....	18
【实验三】部门职员设置.....	22
【实验四】凭证类型设置.....	26
【实验五】往来单位、往来期初设置.....	28
【实验六】会计科目设置与科目期初处理.....	35
【实验七】支付方式与票据管理.....	49
【实验八】固资编码管理.....	53
【实验九】固资期初设置.....	58
第 3 章 账务处理	65
【实验十】凭证输入.....	65
【实验十一】固资凭证生成.....	75
【实验十二】计提折旧处理.....	78
【实验十三】工资的设置和发放.....	81
【实验十四】凭证的复核与记账.....	93
【实验十五】使用期末调汇生成记账凭证.....	100
【实验十六】使用损益结转生成记账凭证.....	103
【实验十七】使用通用转账凭证生成记账凭证.....	106

【实验十八】 银行对账.....	113
【实验十九】 期末结账.....	119
第 4 章 报表管理.....	123
【实验二十】 资产负债表、损益表的生成.....	123
【实验二十一】 手工制表.....	131

第 1 章

实验准备

学生在掌握了会计电算化的基本概念以及会计软件的工作原理后，就可以按照本书提供的实验进行实际操作，从而熟练掌握会计软件的基本操作流程与操作步骤，加深对会计电算化的理解，处理好会计电算化条件下的会计业务资料，巩固所学的理论知识。

一、总体要求

本书的实验项目是与《会计电算化原理与应用》相配套的实践环节。实验采用企业的案例数据，比较全面地反映了账务处理的全过程，涵盖了以下几个主要的业务处理模块：

- 基础设置
- 日常账务处理
- 现金银行及应收应付业务
- 固定资产管理
- 工资管理
- 报表制作

通过实验，让学生进一步加深对会计电算化理论的理解，切实掌握会计软件的应用，培养学生分析和解决计算机账务系统运作问题的能力。

二、实验环境

1. 硬件环境

处理器：Pentium III 以上配置

硬盘：10GB 及以上容量
内存：128MB 及以上容量

2. 软件环境

- (1) 安装操作系统 Windows 98、Windows 2000 或 Windows XP。
- (2) 安装金算盘企业财务管理软件 6F 版。

三、实验内容

章 节	实 验 内 容
第一部分 基础设置	实验一 新建账套及账套属性设置
	实验二 财务分工设置
	实验三 部门职员设置
	实验四 凭证类型设置
	实验五 往来单位、往来期初设置
	实验六 会计科目设置与科目期初处理
	实验七 支付方式与票据管理
	实验八 固资编码管理
	实验九 固资期初设置
第二部分 账务处理	实验十 凭证输入
	实验十一 固资凭证生成
	实验十二 计提折旧处理
	实验十三 工资的设置和发放
	实验十四 凭证的复核与记账
	实验十五 使用期末调汇生成记账凭证
	实验十六 使用损益结转生成记账凭证
	实验十七 使用通用转账凭证生成记账凭证
	实验十八 银行对账
实验十九 期末结账	
第三部分 报表管理	实验二十 资产负债表、损益表的生成
	实验二十一 手工制表

四、实验组织

(1) 学生独立完成实验。

(2) 分小组撰写实验报告，有利于基础薄弱的同学在不能很好完成实验的情况下，通过小组讨论撰写实验报告，对自己的操作进行对比分析，提高自己的实验能力。

五、实验考核方法

(1) 学生完成每个独立实验后，生成相应的账套文件，与标准答案相对比，检查实验内容是否完成，实验数据是否正确。

(2) 通过检查实验小组的实验报告，确定学生是否掌握了实验步骤，达到了实验要求。

六、实验软件及安装

安装实验软件的操作步骤如下。

(1) 打开计算机电源，启动 Windows 操作系统。

(2) 将金算盘企业财务管理软件 6F 版安装盘放入驱动器，或从网络服务器上下载金算盘企业财务管理软件 6F 版安装程序。

(3) 运行光盘或安装程序包中的 setup.exe，启动安装程序。

(4) 连续单击【下一步】按钮，可以快速地按照默认的参数设置完成安装。在安装过程中需要设置安装的版本、安装路径、安装的组件、程序文件夹等参数。

(5) 重新启动 Windows 操作系统，完成安装。

(6) 安装完成后，双击桌面上【金算盘企业管理软件】图标，如图 1-1 所示，即可启动金算盘财务软件 6F。



图 1-1 金算盘企业管理软件图标

七、注意问题

(1) 在使用本实验教程时, 学生可以根据需要, 有选择地进行操作练习。具体的实验安排如表 1-1 所示。

表 1-1 实验安排

实验目的	需要完成的实验
熟悉会计处理的全流程 (包括账务处理、工资处理、固定资产处理、报表管理)	按顺序完成全部实验操作
熟悉账务处理及报表管理流程	按以下顺序完成: 实验一、实验二、实验四、实验五、实验六、实验七、实验十、实验十四、实验十五、实验十六、实验十七、实验十八、实验十九、实验二十、实验二十一
熟悉工资处理流程	按以下顺序完成: 实验三、实验十三
熟悉固定资产处理流程	按以下顺序完成: 实验八、实验九、实验十一、实验十二

(2) 实验中需要注意的问题, 不可能在本书中详尽地列出来。系统提供了“帮助”功能, 选择【帮助】菜单即可, 如图 1-2 所示。学生应该学会使用“帮助”功能, 以便掌握更为详细的产品功能及应用指导信息。

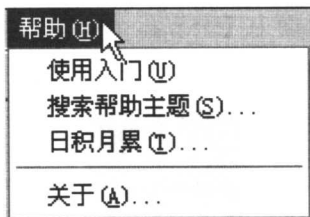


图 1-2 金算盘企业管理软件“帮助”菜单

第 2 章

基础设置

【实验一】新建账套及账套属性设置

一、实验目的

- (1) 掌握新建账套的方法。
- (2) 了解建立账套的基本内容，包括账套名称、会计制度、所属行业、科目预置、本位币、会计年度和控制科目等。
- (3) 掌握账套属性的设置，包括用户档案、会计期间、特殊科目、核算选项、备注等。
- (4) 了解建立用户档案的方法。
- (5) 掌握备份账套数据的方法。
- (6) 掌握恢复账套数据的方法。

二、实验内容

- (1) 根据实验案例资料新建一个账套，输入企业的基本信息。
- (2) 根据实验案例资料设置该账套的基本属性，建立用户档案。
- (3) 进行账套数据备份。
- (4) 进行账套数据恢复。

三、实验案例

1. 新建账套

账套名称：重庆悦丝公司
账套存放路径：默认路径
会计制度：采用企业会计制度
科目预置：生成预设科目
本位币符号：RMB 本位币：人民币
会计年度：2005 期间数：12
起始日期：2005年1月1日 结束日期：2005年12月31日
会计期间：一个月为一个会计期间，如1月1日—1月31日，2月1日—2月28日……12月1日—12月31日
账簿启用日期：2005年1月1日
控制科目：不使用控制科目

2. 账套属性

<用户档案>

单位名称：重庆悦丝公司 数量小数位：2 单价小数位：4
单位法人：杨林 会计主管：林新
联系人：林新 联系人职务：总会计师
办公室电话：(023)66512345 住宅电话：(023)66667777
邮政编码：400040 传真：(023)66668888
纳税人类型：一般纳税人 税务登记号：65852130
电子邮箱：cq.yangx@yuesi.com.cn 单位地址：重庆市江北区建新东路120号
开户行：工商银行 233-155-488
 中国银行 233-166-599

<会计期间>

账套启用日期：2005-01-01 起始日期：2005-01-01
账套结束日期：2005-12-31 会计年度：2005
期间数：12

<特殊科目>

待处理流动资产损益科目：待处理流动资产损益
受托代销商品款科目：代销商品款
固定资产科目：固定资产

累计折旧科目：累计折旧

固资减值准备科目：固定资产减值准备

<核算选项>

填制单据选项：不选任何项

自动凭证修改选项：选择“只允许修改编号和附单数”

收入凭证依据：选择“销售发票”

四、实验步骤

1. 新建账套

(1) 打开“金算盘企业管理软件”，选择【文件】|【新建账套】菜单项，如图 2-1 所示；或选择【文件】|【打开账套】菜单项，新建账套“重庆悦丝公司”，如图 2-2 所示。



图 2-1 “文件”菜单

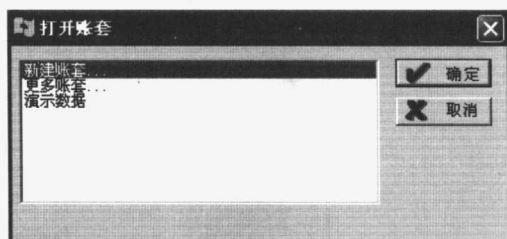


图 2-2 “打开账套”窗口

(2) 单击【确定】按钮，在弹出的“新建账套”窗口中设置账套的属性，如图 2-3 所示。

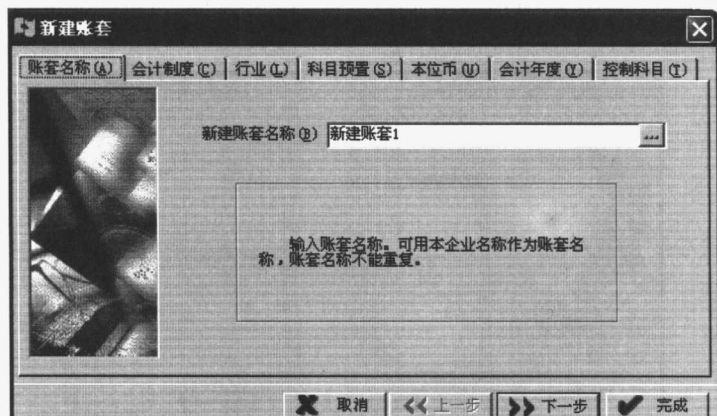


图 2-3 “新建账套”窗口

(3) 在“新建账套名称”文本框中输入“重庆悦丝公司”，如图 2-4 所示。

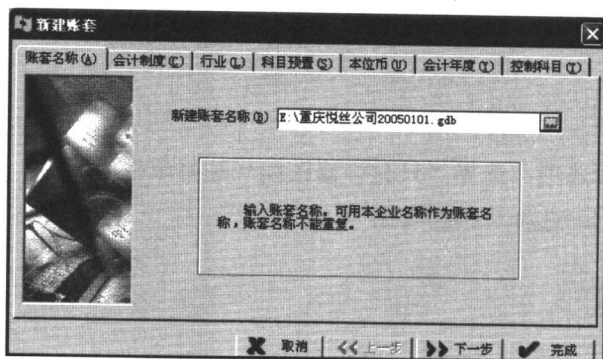


图 2-4 新建账套名称的录入

(4) 单击【下一步】按钮，按实验要求来选择“会计制度”，重庆悦丝公司是采用企业会计制度的单位，如图 2-5 所示。

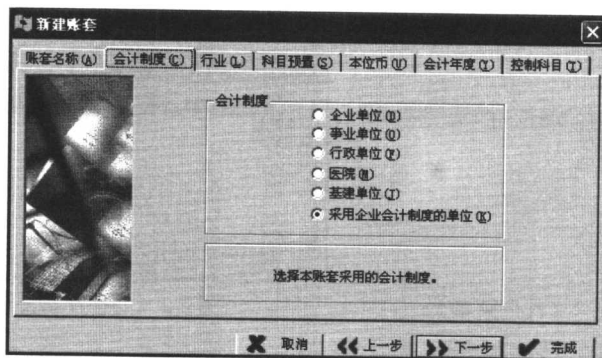


图 2-5 选择会计制度

(5) 单击【下一步】按钮，根据企业采用的会计制度可自动生成“行业”属性，如图 2-6 所示。

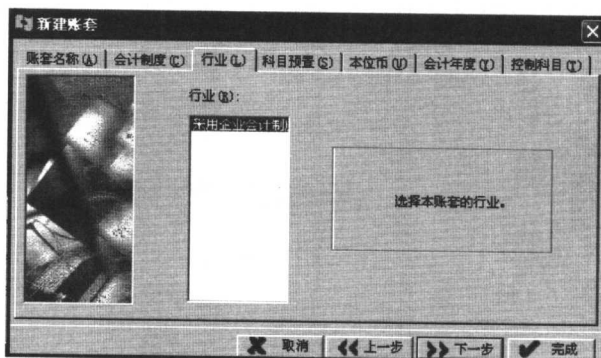


图 2-6 行业的选择

(6) 如果用户在图 2-5 所示的界面中, 将“会计制度”选择为“企业单位”, 单击【下一步】按钮, 则出现如图 2-7 所示的窗口。

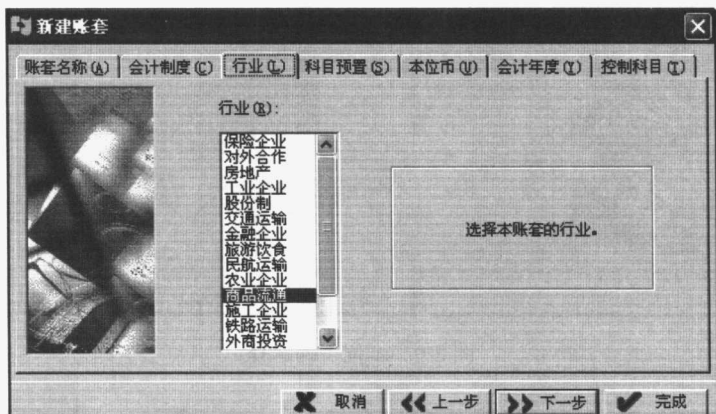


图 2-7 企业单位所属行业列表

(7) 单击【下一步】按钮, 选择“生成预设科目”系统将根据所选行业的情况生成预设会计科目表, 如图 2-8 所示。

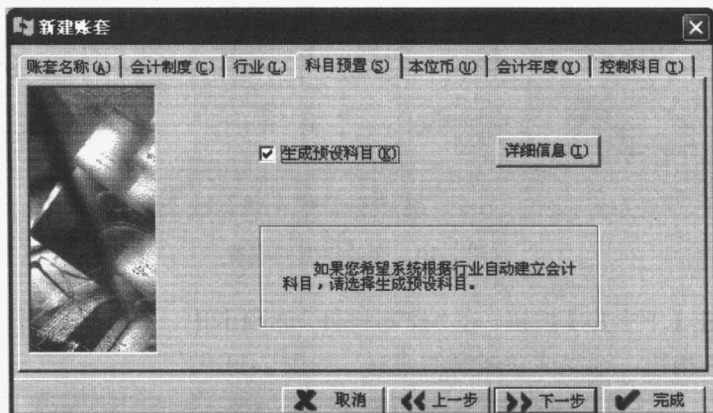


图 2-8 生成预设科目

(8) 单击【下一步】按钮, 设置“人民币”为本位币, 本位币编号为 RMB, 如图 2-9 所示。

(9) 单击【下一步】按钮, 按实验资料要求输入期间数、起始日期、结束日期、账套启用日期, 如图 2-10 所示。

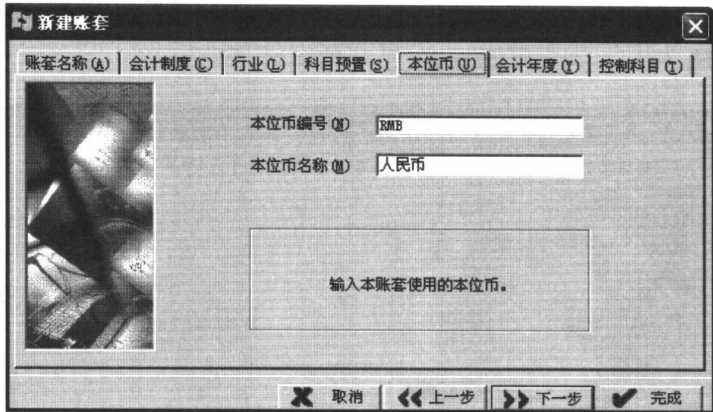


图 2-9 本位币的选择



图 2-10 会计年度的设置

(10) 单击【下一步】按钮，在“控制科目”选项卡中，不选择“使用控制科目”，单击【完成】按钮，则完成新账套的建立，如图 2-11 所示。

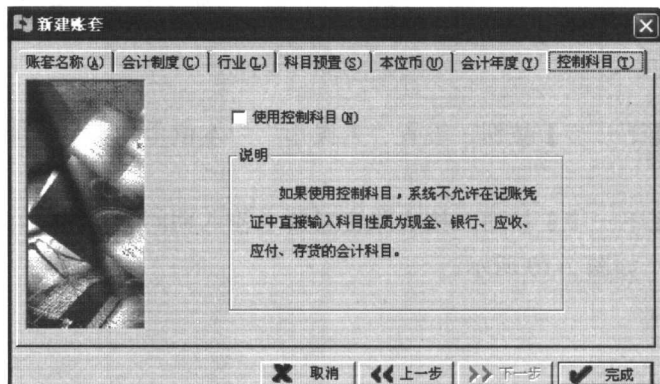


图 2-11 控制科目设置

2. 打开新建的账套

(1) 以“系统主管”的身份登录系统，如图 2-12 所示。

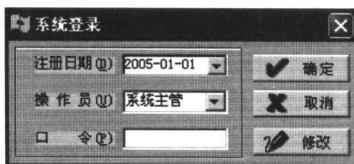


图 2-12 “系统登录”窗口

(2) 单击【确定】按钮，进入“金算盘企业管理软件”主窗口，如图 2-13 所示。

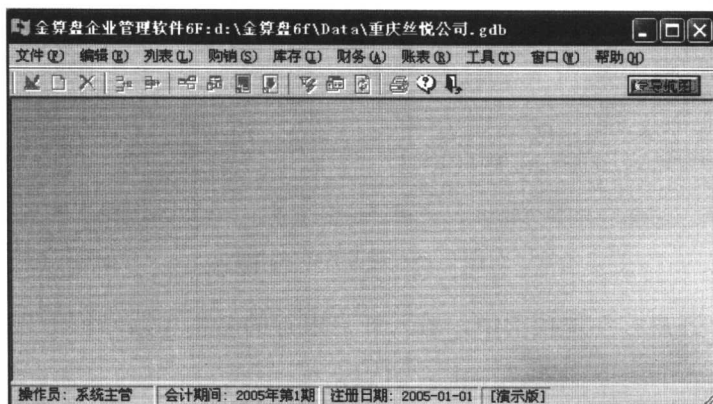


图 2-13 金算盘企业管理软件主窗口

(3) 单击窗口右上角的【导航图】按钮，打开“业务流程”窗口，如图 2-14 所示。



图 2-14 业务流程导航图