

文物资料丛刊

10

文物出版社

291

文物资料丛刊

文物编辑委员会编

10

文物出版社
北京

文物资料丛刊

(10)

文物编辑委员会编
文物出版社出版

北京五四大街29号

文物出版社印刷厂印刷

新华书店北京发行所发行

1987年3月第一版第一次印刷

787×1092 1/16 印张:13 插页:4

统一书号: 7068·1419 定价: 3.00元

目 录

- 湖北当阳季家湖新石器时代遗址……………湖北省博物馆(1)
- 山东临沂湖台遗址及墓葬……………临沂市博物馆(16)
- 湖北沙市周梁玉桥遗址试掘简报……………沙市市博物馆(22)
- 湖北松滋博字山遗址试掘简报……………荆州地区博物馆(32)
- 湖北江陵荆南寺遗址调查……………荆州地区博物馆 江陵县文物管理处(39)
- 湖北荆门、钟祥、京山、天门四县古遗址调查……………荆州地区博物馆(44)
- 试论“北首岭类型”——兼论与北刘下层一类遗存的关系……………吴加安(55)
- 我国新石器时代文化发展与地理环境变迁的关系……………安徽大学 孙瑞宁(62)
- 安阳小屯殷代宫殿宗庙遗址探讨……………陈志达(68)
- 殷代初期王陵试探……………曹定云(80)
- 湖南溆浦马田坪战国、西汉墓……………湖南省博物馆(88)
- 河北望都南柳宿东汉墓……………河北省文物研究所(104)
- 贵州威宁中水汉墓第二次发掘……………贵州省博物馆考古组(113)
- 山东平原王韩村汉墓……………平原县图书馆(131)
- 四川涪陵三堆子东汉墓……………四川省文物管理委员会 涪陵地区文化局(136)
- 河北围场东台子战国晚期至秦代墓地出土文物……………围场县文物管理委员会(142)
- 浙江武义芦北砖瓦厂东汉墓……………金华地区文管会 贡昌(147)
- 广东高州军墟后岭发现两座东汉墓……………钟绍益 刘明宽(149)
- 四川西昌杨家山火葬墓群……………凉山彝族自治州博物馆(151)
- 四川普格小兴场大石墓群的调查与清理……………凉山彝族自治州博物馆 普格县文化馆(155)
- 南京南唐墓出土木俑及石刻星象墓志盖……………南京市博物馆(159)
- 镇江宋墓……………镇江市博物馆(162)
- 江苏江阴北宋葛阎夫妇墓……………江阴县文化馆(171)
- 山东栖霞慕家店宋墓……………栖霞县文化馆(175)
- 内蒙古巴林右旗查干坝11号辽墓清理简报……………巴林右旗文化馆 董文义(177)
- 文博简讯:
- 青岛市博物馆收藏的钱范及范母……………孙善德(180)
- 湖南桃江发现一批窖藏铜币……………桃江县文化馆 龚瑛(182)
- 扬州地区出土宋代银铤……………扬州博物馆 周长源(184)
- 广东南雄出土一批宋代银铤……………广东省博物馆 宋良璧(186)
- “大名府”与“上京”款金代银铤……………张连峰(188)

长沙发现宋代铜钱和铜器窖藏·····	长沙市文物工作队	黄纲正(189)
山东日照县出土唐代铜镜·····	杨深富	李玉华(192)
衡阳市发现东晋纪年墓·····	衡阳市博物馆	贺兴武(193)
山东鄄城发现一批北朝石造像残碑·····	鄄城县文化馆	路明(194)
长江西陵峡口北岸发现宋代摩崖石刻·····		屈定富(197)
河北滦平县发现辽代石椁墓·····	滦平县文物保护管理所	赵志厚
“上京鞋火千户”铜牌·····		王月华(198)
“上京鞋火千户”铜牌·····		张连峰(199)
淮南市发现两件元代文物·····		徐孝忠(200)
太仓县发现元代铁炮·····	太仓县图书馆	吴聿明(200)
南京郊区出土明青瓷花瓶·····	南京市文管会	(201)
固始出土明嘉靖池州府通判牛佐墓志铭·····	固始县文管会	詹汉清(202)
四川万源出土汉铜釜和大量“五铢”钱·····	程前林	余天建(203)

湖北当阳季家湖新石器时代遗址

湖北省博物馆

1973年湖北当阳季家湖考古试掘,《文物》1980年第10期发表了楚城遗址部分,现将新石器时代遗址部分简报于下。

这次试掘的地点及其地层堆积情况已于前文报道,请参阅。

根据调查和试掘,杨家山子和九口堰下层的新石器时代文化内涵基本相同,这两个地点相距仅有500米左右,而且中间有零星的灰层露头,因此很可能属于一个遗址。这个遗址从杨家山子北边算起到九口堰的南边,长约800米,东西最宽处,即杨家山子中部约250米,而杨家山子的东部农机站附近,即靠季家湖边,地势较高,文化层最厚,暴露的遗物最丰富,应是这个遗址的中心地点。

遗迹

在杨家山子T1内,发现房屋和墓葬各一座。

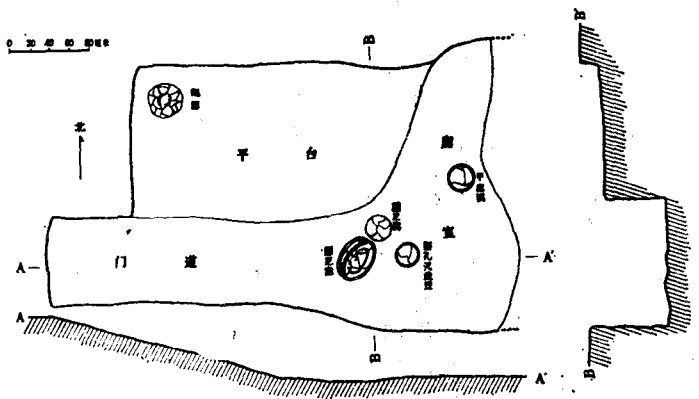
1、房屋

房屋发现于T1的东北角(编号:杨F2),F2被第四层所压,打破第五层,而又被墓葬(M1)打破。

F2的东部被近代沟破坏,是一座保存不完整的半地穴式方形圆角或长方形房屋。分为门道、房室和平台三部分(图一、二)。

门道:设在F2西壁南部,为斜坡式,即由西向东坡下,深0.72—1.31、宽0.8—0.9、坡长3.6米,倾斜角 18° 。底铺一层白膏泥,白膏泥以下为生土。门道与房室西壁弧角相连。

房室:房室的东部被破坏,残存地穴呈圆角长方形,南北宽2.95、东西残长0.65—1.65米,穴底距当时地面约1米,距今地面约1.3米。未发现柱洞。室内有上、下两层居住面,这两层居住面大体平整。下层居住面是在穴底的生土上填一层厚0.1米以上的含细砂白膏泥筑成。下层居住面上,断续残存一部分当时人们活动时遗留下来的灰烬层,并在这层居住面的西南角,靠近门道的下端处,平放着完整的陶器四件,计圈足盘一件,圈足碗一件,平底碗一件,镂空浅盘豆一件;上层居住面是在下层居住面的残基



图一 杨家山子F2下层平、剖面图

上，用厚约0.1—0.2米的白膏泥重筑的。上层居住面上也有一层厚为0.10—0.59米的灰黑色堆积，这层堆积结构松散，并夹杂了大量的陶片（其中有几件可以复原）、小型石器和兽骨等，兽骨中有一块保存完整的马颌骨。

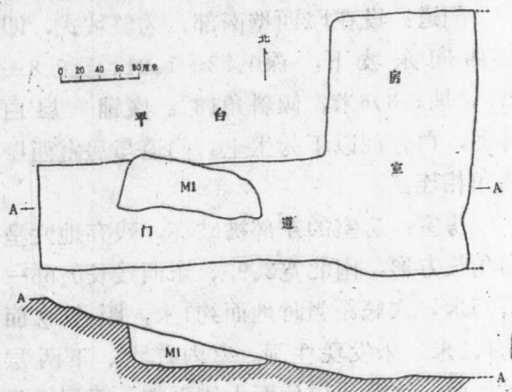
平台：位于门道北侧，呈长方形，东西长2.5、南北宽1.54米，比房屋内下层居住面高0.77米。用纯净浅黄色土筑成，台面比较平整，其上的堆积与室内上层堆积相连，在西北角平放一件粗砂红陶罐的下半部（取

出后已无法复原）。

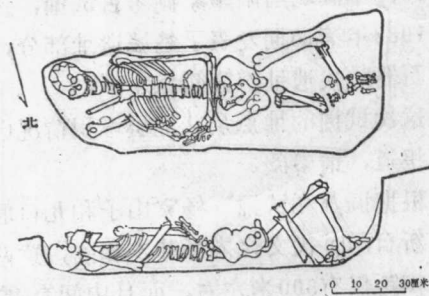
2、墓葬

编号：杨M1。墓残坑口出现于T1扩3内的第四层底部，而墓坑打破了F2门道。

M1的墓坑为不大规则的长方形竖穴式，方向99°。头端较窄，足端较宽，基底微向头端倾斜。残墓口长1.4、宽0.42—0.55米，墓坑残深0.4米。填灰土，内夹有少量同期陶片，并出红陶纺轮两件。墓底为一具男性骨架，骨架外形保存基本完好，但缺少右腿



图二 杨家山子F2上层平、剖面图



图三 杨家山子M1正视、侧视图



图四 杨家山子M1骨架（西向东摄）



图五 杨家山子M1骨架腿部（北向南摄）

胫骨。葬式为仰身屈肢葬，头向东，面朝上而微向北侧。右肩上耸，左上臂伸直，左下臂横置于腹下部。右臂弯曲，两手相交于腹右侧，左手叠压右手，双下肢均向上屈，两膝微朝左右张开，两足相交，左足压着右足。无随葬品（图三一五）。

遗物

这次试掘出土了一批比较完整的陶器。由于发掘面积较小，出土遗物数量不多，其中九口堰第五层出土的遗物比较破碎，杨家山子的复原器物较多。这里虽然找到了两层（第四层、第五层）互相叠压的新石器时代文化层和有打破关系的房屋、墓葬，但所出遗物却尚难找出明显差异，故仅将杨家山子出土的重要遗物作一综合报道。

杨家山子出土遗物有陶器和石器两类。

1、陶器

陶质比较杂，以泥质灰白陶、夹砂红陶和泥质褐陶为多，其次还有夹砂褐陶、夹砂灰陶、泥质磨光黑陶、泥质澄黄陶、泥质灰陶和泥质红陶等。其中一种细泥陶，掺入了大量稻谷壳。

陶器的制法一般为手制，但轮制已经普遍出现（图一二）。夹砂陶的陶胎大都较粗厚，泥质陶的陶胎较细薄，表面较平滑。灰陶、褐陶和黑陶的火候较高。灰白陶、红陶的火候比较低。

素面陶占最大比例。主要纹饰是方格纹，篮纹，戳印纹，锥刺纹和刻划纹；绳纹少见。方格纹，特别是斜方格纹多见于瓮、罐等器上，篮纹多见于鼎、甑等器上，锥刺纹、戳印纹在鼎的足部最常见，刻划纹则多施于较精致的尊、器座、高足杯的腹中部，绳纹仅见于瓮的残片上。镂孔器所占比例很大，如圈足盘、圈足豆、圈足碗的圈足部位或器座的器壁上都有镂孔装饰。

陶器中以圈足器最多，三足器有鼎、鬻两种。还有平底和小平底，内凹底，尖底

等器。器种有鼎、鬻、锅、甑、罐、缸、擂钵、尊、瓮、盘、碗、钵、豆、杯、壶形器、孟形器、器座、器盖、纺轮和小动物等十多种。数量最多的是盘、鼎，其次为碗、罐、瓮、缸、豆、鬻、杯等，纺轮的数量也不少。

(1) 掺稻谷壳细泥陶

这类陶主要为炊器，陶片数量约占总数的20%。大部分陶片因掺入了大量稻谷壳而结构疏松，显得软而轻，往往还有小气眼（图一三）。

鼎 以罐形鼎最常见，一般橙黄色。这种鼎因陶质疏松，都未能复原。从大量陶片来看，器形为小口，鼓腹，圜底，带盖。口沿外折成子母型口；足为扁锥状，正面用锥刺成“麻面”状（图一九；四〇：1），盖较扁平，有圈形抓把（图四〇：2）。

橄榄形罐 F2〔上〕：24，黑色，手制，器表比较粗糙。口较大，平沿，有短颈，器腹呈椭圆形，内凹形底。颈以下布满粗细相间的篮纹。口径24.6、腹径31.4、高40厘米（图一八；四四：1）。

(2) 夹砂陶

约占出土陶片总数的40%。一般炊器和大型的缸夹粗砂，生活用具夹细砂。

鼎 分三式。

I式，F2〔上〕：1，红色，子母口，器身呈球形，锥形足，腹部饰篮纹，足上部有压印圆窝纹。口径16.6、腹径22、通高20.5厘米（图一五；四〇：3）。T1〔4B〕：6足已失（图四〇：4）。

II式，T3〔5A〕：19，足残。红色，折沿，器身略呈袋状，扁形双根足（即呈叉状）。腹部施斜方格纹，中部加一宽带纹。口径22.2、器身高20.3厘米（图一六；四〇：5）。

III式，T1〔4B〕：4，腹中部以下残缺。褐色，器形较大，胎较厚。口沿上仰，腹壁较直，施交错篮纹，口径25.6厘米（图四

○:6)。

锅 F2〔上〕:19, 中部以下残缺。褐色, 器形较大, 子母口, 腹壁内收。施粗篮纹, 并相互交错。口径56厘米(图四一:3)。

甑 复原的两件, 都是夹细砂灰陶, 火候较高, 形如无底的盆。子母口, 腹壁内收, 底部为一圆形的大进汽口, 腹部施篮纹。T3〔5A〕:18, 下腹内收较明显, 底口较小, 口径33.6、高20.8、底口径8厘米(图二一; 四二:1)。T1〔4A〕:5, 口沿稍残。腹部较直, 底口较大。口径约30、高约19、底口径12.8厘米(图二〇; 四一:4)。

短颈罐 仅见陶片。灰色, 腹部施斜方格纹, 口沿较大, 分折沿、直沿等式(图四二:4—6)。

缸 复原一件(F2〔上〕:11), 红陶, 厚胎。子母口, 上腹较直, 施斜方格纹, 下腹素面, 内收成尖底。口径44.6、腹壁40.4、高34.5、胎厚1—1.5厘米(图一七; 四四:3)。此外还有数量很多的缸片, 一般呈红色, 子母口沿, 其中T3〔5A〕出土的一件腹壁较直, 施细而规整的斜方格纹(图四四:4)。

插钵 灰色, 火候相当高。器形呈漏斗状。上半部分为钵形, 内壁有较深的直行槽沟, 并有摩擦痕迹; 下半部分为直筒形, 槽沟逐渐消失, 平底。此种器形过去习惯称澄滤器, 而从其形状观察, 像今南方还正在使用的插钵, 是插磨植物块根, 提取淀粉用的。F2〔上〕:26下部残, 素面。口径31.2厘米(图四三:1)。T3〔5A〕:36上部和底均残, 外壁施斜方格纹。直筒径12.8厘米(图四三:2)。

圈足碗 F2〔下〕:2, 圈足残缺。陶色橙红, 敞口, 碗较深, 素面。口径22、碗高6.4厘米(图四七:7)。T1〔4B〕:5, 残存圈足, 有四个对称的圆镂空(图四七:8)。

平底碗 分两式:

I式, F2〔下〕:1, 褐色。圆唇, 斜弧形壁, 平底, 素面。口径24、底径8.4、高7.8厘米(图四八:1)。II式, F2〔上〕:21, 夹大量细砂, 陶色为灰、红二色相间。圆唇, 直斜壁, 平底, 素面。口径20、底径7.6、高4.9厘米(图三四; 四八:2)。

平底钵 T1〔4A〕:4, 灰色。尖唇, 浅腹, 素面。口径22、底径8.4、高4.7厘米(图四三:6)。

厚胎平底杯 T4〔3A〕:6, 深褐色。圆唇, 侈口, 大平底, 素面。口径13.6、底径8.6、高11.8厘米(图四五:1)。

器座 T3〔5A〕:24, 黑陶。下口外侈, 束腰, 中部饰宽带纹。

(3) 泥质陶

泥质陶约占比例也为40%。陶色和器种都较复杂, 其中以质地细腻而火候偏低的灰白色陶和火候较高的褐色、深褐色陶最为常见。特别是灰白陶所包含的器种最多。

鬲 形体一般都较小, 有红陶和灰白陶两种, 陶胎很薄。没有发现完整器。T2〔上〕:17, 口、足皆残缺。灰白色, 比一般的灰白陶要白一些, 手制。束腰, 矮袋形足, 扁平圈形柄, 素面。颈径3.8、残高11厘米(图四一:1)。T6〔3B〕:4, 为一件大型鬲把。正面的装饰为浮雕绳索纹。残长7.4、宽3.5厘米(图一四; 四一:2)。

罐 分两型:

一型, 小口高领, 分二式。I式, 仅见口沿, 出土数量较多。高领, 直口, 平沿, 斜肩。施比较规整的斜方格纹(图四二:3)。II式, 复原一件。T6〔3B〕:2, 陶色为灰色和红色相间。直口, 圆唇, 圆形腹, 平底, 施细篮纹。口径14、腹径30.6、底径10.6、通高26厘米(图二二; 四二:2)。

二型, 小型直口。F2〔下〕:7, 灰白陶, 薄胎。小口, 鼓腹, 内凹形底, 素面。口径6.6、腹径14、底径4.2、高约14.6厘米

(图二四; 四四:2)。

尊 F2〔上〕:10, 磨光黑陶, 薄胎, 火候较高, 手制。大口, 方唇, 口沿外卷。器身略呈半椭圆形, 内凹形底。腹中部饰两周附加宽带纹, 宽带纹之间填以四道波浪纹。下腹至底施篮纹。口径44、腹径40、底径11.5、高31.4、胎厚0.4—0.5厘米(图二六; 四三:5)。

瓮 分三式:

I式, T1〔4B〕:8, 中腹残缺, 灰陶。平沿有短颈, 宽肩, 腹微鼓, 平底。颈部饰一周凸弦纹, 肩以下施斜方格纹, 下腹饰一周附加宽带纹。口径28.4、底径15.7、高约39.2厘米(图五一:4)。口沿一件(图五一:1)。

II式, T1〔4B〕:9, 口沿残片。灰陶, 火候甚高。施细绳纹, 肩部饰一周附加绳索纹。口径30厘米(图五一:2)。

III式, T5〔3A〕, 口沿残片。灰陶, 夹少量砂, 厚胎, 直口, 圆唇。口径29.8厘米(图五一:3)。

圈足盘 分三型:

一型为镂空粗圈足浅腹盘。又分三式:

I式, T3〔5A〕:15, 灰白陶, 圈足下部有轮制痕迹, 薄胎, 器表平滑。盘折沿, 尖唇, 沿面甚宽; 腹壁与圈足壁的剖面基本在一条直线上, 盘内腹、底有折线, 盘圈底, 圈足粗大, 上、下直径基本相等, 表面中部微内凹, 足底沿外折。圈足内凹部分有一周镂空和锥刺花纹组成的图案, 每个镂空呈弯月状。锥刺纹是用刺窝连成的曲线形, 而每组图案都不甚规则。盘口径32.8、圈足底径26.2、通高12、盘深5.7、圈足高10.1厘米(图二三:1; 四六:1)。II式, T3〔5A〕:16, 灰白陶。盘平沿尖唇, 盘腹与盘底在一个弧面上, 盘、足不分。圈足内凹面上有一周点状镂空。盘口径32.8、圈足底径24.8、通高10.6、盘深6厘米(图二五; 四六:2)。III式, F2〔下〕:3, 橙红陶, 胎

较厚。盘折沿, 尖唇, 沿面呈弧形。盘内腹、底不分, 但底较平, 盘腹与圈足有明显界线。圈足部分有圆形镂空, 三角对称排列。盘口径39、圈足底径29、通高13、盘高5.5厘米(图四六:3)。

二型为镂空高圈足盘。T3〔5A〕:17, 灰白陶, 有轮制痕迹。圆唇, 平沿, 浅盘, 圈足较细。圈足中部有镂空, 并相间以锥刺纹, 与一型I式相同。盘口径30.1、圈足底径17.6、通高11.2、盘高4厘米(图四六:4)。T1〔4B〕:3, 盘口径25.4厘米(图四六:5)。T1〔4B〕:1, 圈足呈直筒形, 圈足底径18.2、圈足高8.6厘米(图四六:6)。

三型为素面矮圈足盘。可分四式: I式, T3〔5A〕:13, 黑陶。平沿, 圆唇, 弧形腹, 矮圈足较细, 圈足壁外撇。盘口径26、圈足底径13.4、通高9.4厘米(图二八; 四七:1)。II式, T3〔5A〕:14, 灰白陶, 有轮制痕迹。平沿, 薄唇, 腹较深。矮圈足较粗, 圈壁垂直。盘口径34、圈足底径17.6、通高10.5厘米(图四七:2)。III式, F2〔上〕:6, 圈足残, 橙黄陶。直口, 圆唇。盘口径29.6、高6.3厘米(图四七:3)。F2〔上〕:25, 灰白陶。口沿微外卷, 圆唇, 腹较浅。口径32.6厘米。F2〔上〕:20, 盘口径31.4、高7厘米(图四七:4)。IV式, T6〔3B〕:1, 灰白陶, 火候较低。直口, 唇较尖, 底部下凹, 圈足较粗较高(图二七; 四七:5)。

圈足碗 T3〔5A〕:12, 黑陶。为敞口浅碗, 圈足有四个对称的圆形镂空。口径21.4、底径10.6、通高5.8厘米(图三〇; 四七:6)。

平底钵 皆为灰白陶, 素面。T3〔5C〕:2, 窄平沿, 圆唇, 弧壁内斜。口径23.2、底径7.2、高6.5厘米(图四三:4)。F2〔上〕:16, 口沿微卷, 圆唇, 小平底。口径26.4、底径7、高7.5厘米(图三二; 四

三:3)。

圆底钵 F2〔上〕:22, 黑陶。器形呈半圆形, 尖唇, 底微内凹。下腹施斜方格纹。口径18、高6.6厘米(图四三:7)。

豆 分三型:

一型, 深盘镂空豆。T1〔4A〕:2, 灰白陶, 夹少量砂, 豆把下部残。折沿, 尖唇, 沿面弧形。折腹, 把较细, 下部有圆形镂空。口径24、把径6.8—8、残高13.7厘米(图三三; 四八:3)。

二型, 浅盘圈足镂空豆。皆呈灰白色, 可分二式: I式, F2〔下〕:6, 未能复原。盘折沿, 尖唇, 沿面略带弧度, 弧壁内斜, 平底。圈足外撇, 圈壁较直, 镂空为圆形。口径约22.5、圈足残高13.2、颈径14.4厘米(图四八:4)。II式, F2〔下〕:4, 折沿外斜, 尖唇, 呈浅盘状。圈足中部外鼓, 足底外撇, 圈足上的镂空为圆形。口径21、底径18.8、通高15.1厘米(图三一; 四八:5)。

三型, 粗把豆/九口堰第五层和杨家山子T4—T7最常见, 而杨家山子T1—T3比较少见。大都有轮制痕迹, 一般都为灰白陶。T5〔3A〕:2, 尖唇, 弧形腹较深, 豆把上细下粗, 有座, 把中部和下部各饰一道凸弦纹。口径27.6、足底径15.8、通高14.7厘米(图三五; 四八:6)。T4〔3A〕:7, 双唇, 胎较薄, 把残。口径18.6、盘高4厘米(图四八:7)。T4〔3A〕:8, 为豆把, 橙红陶, 素面。残高9.2、底径12厘米(图四八:8)。

杯 分三型:

一型, 蛋壳黑陶高足杯。发现的数量比较多, 但都未能复原。大部分足把有凸棱, 呈竹节状。F2〔上〕:15a, 足残, 胎薄如蛋壳。敞口, 腹壁较直, 腹和底之间有折棱。底较宽, 下凹略带弧度。口径7、腹深4.2厘米(图四九:1)。T3〔5A〕:9, 残杯把。把较粗, 中部可见到四道凸棱。把径2.5—2.6、残高2.7厘米(图四九:2)。F2〔上〕:

5, 残杯把。上细下粗。上部有凸棱和凹弦纹, 呈竹节状; 下部有一周针划、针刺纹, 为波浪间加针刺小点组成的纹饰。直径2.1—2.6、残高3.5厘米(图四九:3)。T3〔5A〕:11, 残杯把。把中间较细, 有三道凸棱。把径1.4—2.2、残高5厘米(图四九:4)。F2〔上〕:15b, 残杯把。把高5.2厘米(图四九:5)。F2〔上〕:7, 素面杯把。把径1.4—1.6厘米(图四九:6)。

二型, 红陶高足杯。F2〔上〕:12, 残杯把。束腰, 实心, 素面。把底径3.3、残高4.9厘米(图四九:7)。

三型, 红陶平底杯。T3〔5A〕:23, 口沿残。腹较宽大, 平底, 素面。底径5.4、残高3.9厘米(图四五:2)。

壶形器 二件。器形基本相同。T5〔3A〕:3, 圈足底残, 灰陶。尖唇, 侈口, 长颈, 椭圆形小腹, 高圈足。颈部和圈足上各饰一道凸弦纹。口径10.4、腹径11.4、残高22厘米(图三九; 四五:3)。T1〔4B〕:7, 口沿残, 灰白陶, 夹有少量细砂。器形较矮, 素面。腹径10、足底径7、残高10.1厘米(图三八; 四五:4)。

孟形器 没有发现完整器。T3〔5A〕:20, 口、底均残, 灰白陶。有肩, 肩与腹有折棱, 腹略内收, 底较平, 圈足有残断痕迹, 素面。腹径18.4厘米(图三六, 四五:5)。

器座 器形都比较大。上、下口皆外侈, 束腰。F2〔上〕:27, 灰白陶, 有明显的泥条盘筑痕迹。上、下口沿微卷。中部饰一周宽带纹和五道细凹弦纹, 周围有四个对称的圆形镂空。上径23.6、下径31.4、高22.6厘米(图二九; 四五:6)。T3〔5A〕:22, 残。中部有宽带纹和刻划纹(图四五:7)。

器盖 发现的数量不多。皆为灰白陶, 素面。分二式:

I式, T3〔5A〕:8, 较扁平。圆形组

较大。盖较平，平沿。口径24.8、组顶径8.4、通高7.9厘米（图三七；五〇：1）。

Ⅱ式，T3〔5A〕：10，组残。盖面为半圆形，平沿。口沿27、残高10.5厘米（图五〇：2）。

纺轮 二十一件。以红陶为主，皆为素面。其中以一种边沿倾斜的薄纺轮最多（图一〇）。大体分三式：

I式，F2〔上〕：14，小型纺轮，体薄。圆孔小，边沿倾斜。直径2.8、厚0.3厘米（图五四：4）。F2〔上〕：13，体较大，径3.8厘米（图五四：1）。F2〔上〕：28 直径4.3、厚0.35厘米（图五四：2）。F2〔上〕：9，体较厚，黑陶。直径3.3、厚0.45厘米（图五四：5）。

Ⅱ式，T3〔5A〕：4，体较厚。直径3.7、厚0.6厘米（图五四：3）。

Ⅲ式，T5〔3A〕：1，体较厚，边沿有凸棱。直径3.2、厚0.75厘米（图五四：7）。T6〔3A〕：4，夹细砂红陶，为厚纺轮，边沿凸棱明显。直径3.8、厚1.3厘米（图五四：6）。

小动物 三件。皆为红陶，捏制。T6〔3B〕：6，羊形，站立状，残一足。长5.5、高4厘米（图五二：1）。T7〔2D〕：1，鸡形，残长3.8、高3厘米（图五二：2）。

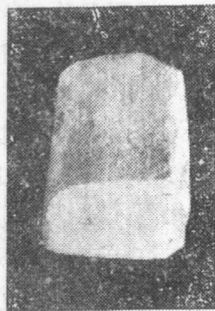
2、石器

出土的石器数量不多，且主要是小型的工艺加工工具，皆用青灰色砂岩磨制而成，另有用软而轻的浅灰色石料所制成的光滑石器。其中主要器种有斧、斧形器、镑、凿、球和其它残件。

斧 一件。T3〔5A〕：7，长方形，刃口平直，长12、宽4—5、厚0.6—2厘米（图六；五三：1）。



图六 石斧
(T3〔5A〕:7)



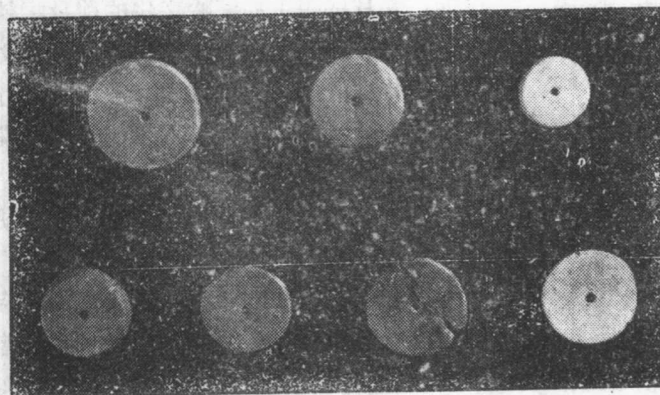
图七 石斧形器
(T3〔5A〕:3)



图八 石斧形器
(T3〔5A〕:6)



图九 石斧形器
(T4〔3B〕:5)



图一〇 陶纺轮



图一一 石凿(F2〔上〕:4)

文化的性质和命名问题

这次小面积试掘证明季家湖新石器时代遗址的文化内涵是相当丰富的。试掘所见的房屋、墓葬和出土的遗物都具有独特的文化特征。房屋是半地穴式，屋内用白膏泥和粘性较大的灰白色土铺地防潮。仰身微屈肢葬。遗物的石器以小型的工艺加工工具为多。陶器则以灰白陶为主，并已较普遍地使用了轮制。用点形、弧形组成图案的镂孔花纹比较独特。纹饰以斜方格纹占多数，其次是篮纹、戳印纹、锥刺纹和刻划纹，而绳纹少见。十余种陶器中，圈足器很发达，而三足器中未见鬲。锥刺纹扁足罐形鼎、镂孔粗圈足浅腹盘、磨光黑陶大型尊、尖底缸、漏斗状插钵、篮纹黑陶橄榄形罐、通底式甑、浅盘镂孔豆，各种杯和壶形器、盂形器等一批陶器具有较独特的造型风格。因此，季家湖遗址所包含的文化应属一种新的文化系统。这种文化，过去在鄂西地区，即沿沮漳河两岸，曾有过零星的发现。有的同志笼统称为“湖北龙山文化”或“青龙泉第三期文化”，从季家湖出土的同一时期的遗物看来，这些名称都不够妥当。这种文化应是由鄂西地区的原始文化，即由屈家岭文化（或是其另一类型。下同）直接发展而来的，具有相当明显的地域差异。宜都红花套和枝江关庙山等遗址的发掘已经找到了可靠的地层根据，并且证明了屈家岭文化的前身，就是大溪文化。可见鄂西地区的新石器时代文化是一脉相承的。鄂西地区后来是楚文化发展的中心区域。从地理位置看，季家湖发现的这种文化，可能与楚文化的渊源有关。因此，我们认为将这种文化定名为“季家湖文化”比较合适。

季家湖文化的陶器中，屈家岭文化特有的彩陶纺轮、蛋壳彩陶和“双腹器”已普遍消失，说明季家湖文化已不属于屈家岭文化范畴。但是从陶系或器形的发展变化来看，

斧形器 五件。T3〔5A〕:6,长方形,刃较直,通体磨光。长9.6、宽4、厚2.2厘米(图八;五三:2)。T3〔5A〕:3,长6.8、宽4.6、厚1.6厘米(图七;五三:3)。T4〔3B〕:5,长方形,上宽下窄,长7.3、宽4.3、厚1.8—2.4厘米(图九;五三:4)。

铤形器 三件。质地较坚硬,通体磨光。T3〔5A〕:2,长方形,上窄下宽,刃较直而锋利。长4.6、宽2.8、厚0.8厘米(图五三:5)。T4〔3A〕:2,近似方形,刃较宽直而锋利。长3.1、宽2.25、厚0.55厘米(图五三:6)。

酋 二件。F2〔上〕:4,长条形,刃部残。长15.8、宽2.8—4.1、厚1.4—2厘米(图一一;五三:7)。

小酋 五件。T4〔3B〕:2,长条形,磨光,长4.15、宽0.9—1.3、厚0.65厘米(图五五:1)。T3〔5A〕:1,长条形,长5.8、宽1.5、厚1.5厘米(图五五:2)。T4〔3A〕:3,刃部锋利,长6.2、宽2.05、厚0.55厘米(图五五:3)。

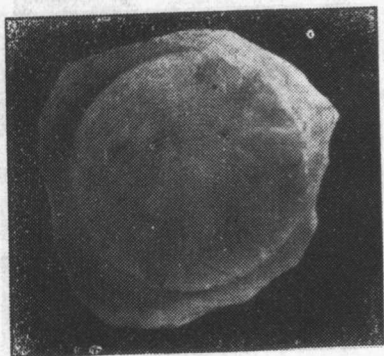
铲 二件,皆残。F2〔上〕:29,长方形,单面刃。残长9、残宽3.4、厚1.4厘米(图五五:4)。

残器 三件, F2〔上〕:3,长方形,有拐角,用途不明。残长4、残宽2、厚1.4厘米(图五五:5)。

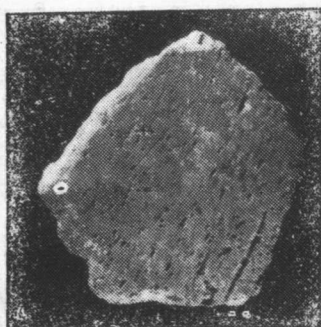
球 一件。T6〔3A〕:3,石质硬,褐色,磨制,较粗糙。直径2.9厘米(图五五:6)。

镞 一件。T2〔2B〕:2 锋略残。镞身前端方柱形,后端圆柱形。残长8.5厘米(图五五:7)。

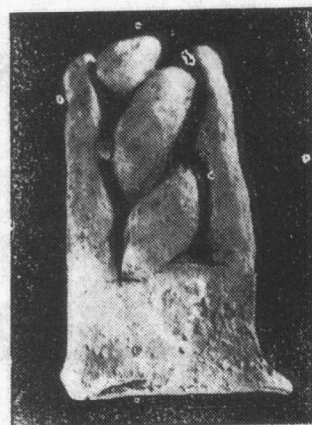
另外,还有骨器二件。骨镞F2〔上〕:18,锋残,圆柱形。残长3、直径0.5厘米(图五五:8)。骨锥T2〔5C〕:1,锥尖残,圆锥形。残长2.8、最大径1.5厘米(图五五:9)。



图一二 陶碗底部轮制痕迹



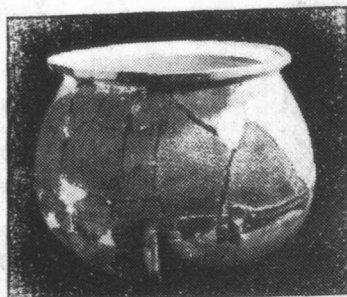
图一三 陶鼎足内掺稻壳痕迹



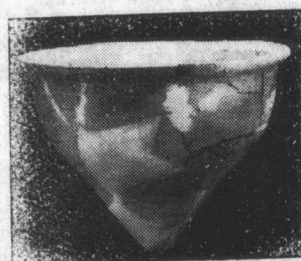
图一四 陶鬻把 (T6 [3B] :4)



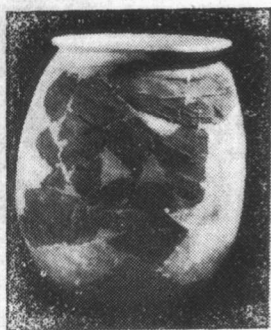
图一五 I式陶鼎 (F2 [上] :1)



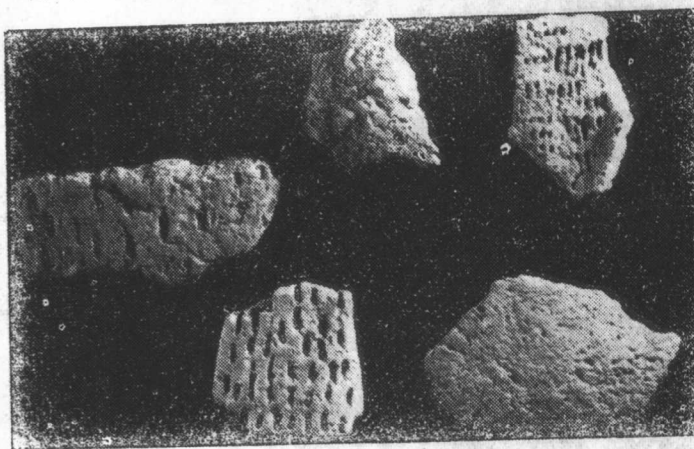
图一六 I式陶鼎 (T3 [5A] :19)



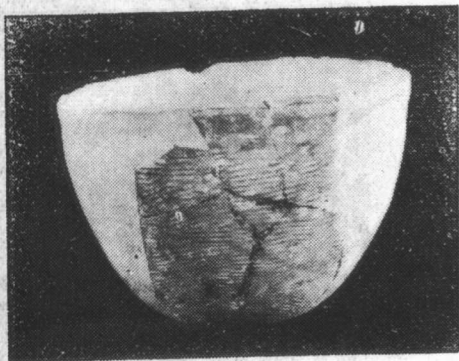
图一七 陶缸 (F2 [上] :11)



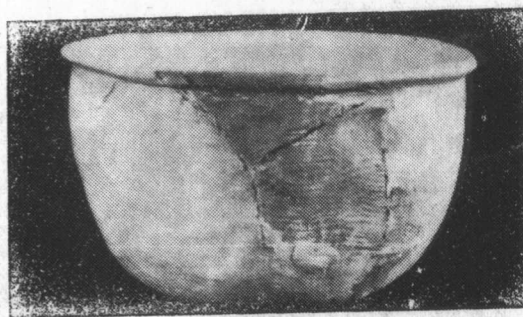
图一八
橄榄形陶罐
(F2 [上]
:24)



图一九 陶鼎足



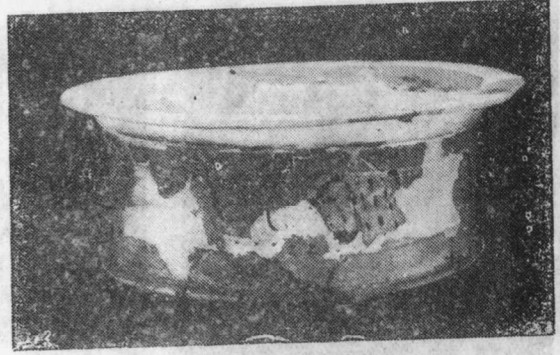
图二〇 陶甗 (T1 [4A] :5)



图二一 陶甗 (T3 [5A] :18)



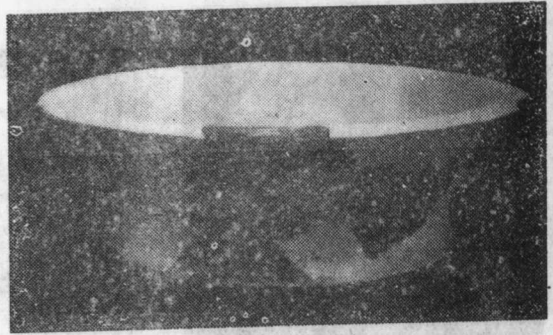
图二二 一型 I 式陶罐 (T6 [3B] :2)



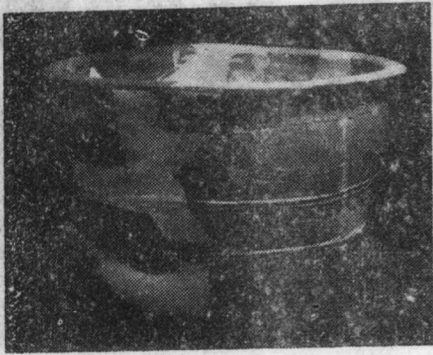
图二三 一型 I 式圈足陶盘 (T3 [5A] :15)



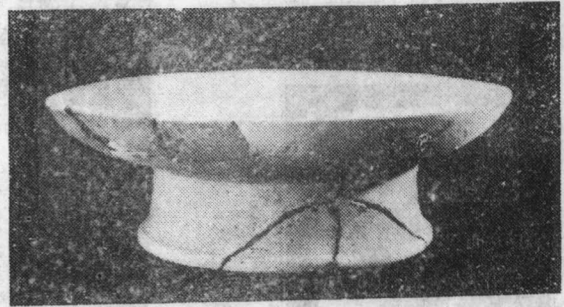
图二四 二型陶罐 (F2 [下] :7)



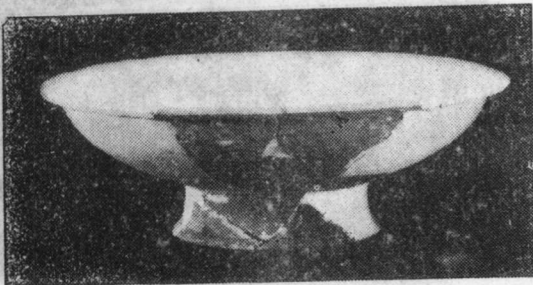
图二五 一型 I 式圈足陶盘 (T3 [5A] :16)



图二六 陶尊 (F2 [上] :10)



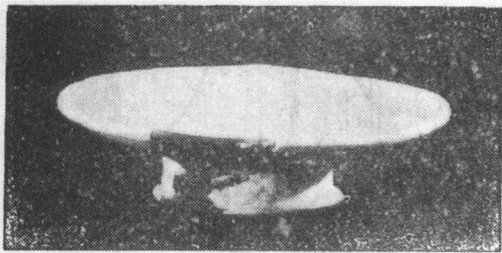
图二七 三型 III 式圈足陶盘 (T6 [3B] :1)



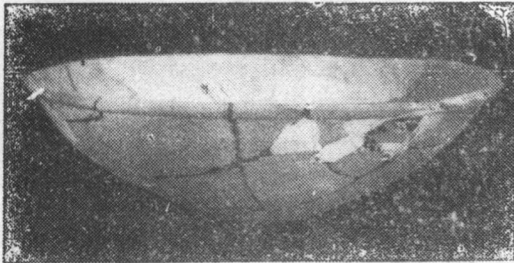
图二八 三型 I 式圈足陶盘 (T3 [5A] :13)



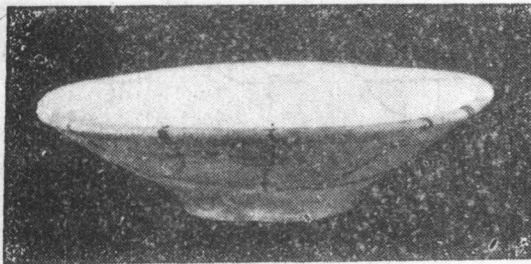
图二九
陶器座
(F2 [上] :27)



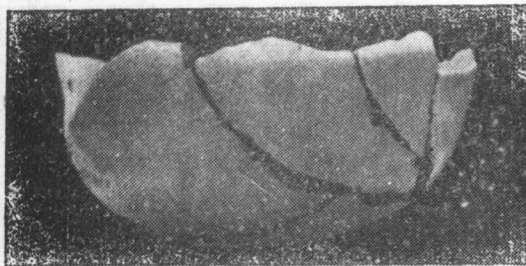
图三〇 圈足陶碗 (T3〔A〕:12)



图三二 平底陶钵 (F2〔上〕:16)



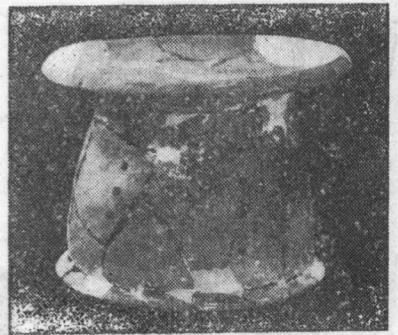
图三四 I式陶碗 (F2〔上〕:21)



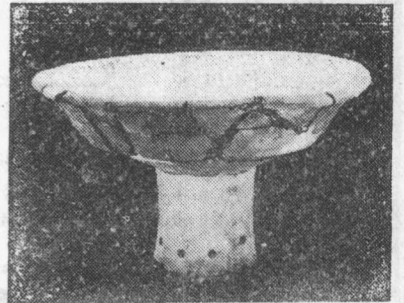
图三六 陶盂形器 (T3〔5A〕:20)



图三七 I式陶器盖 (T3〔5A〕:8)



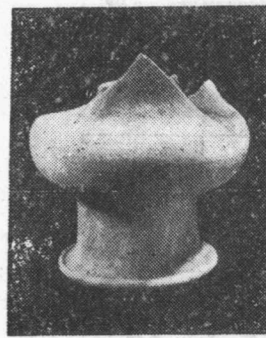
图三一
二型I式陶豆
(F2〔下〕:4)



图三三
一型陶豆
(T1〔4A〕:2)



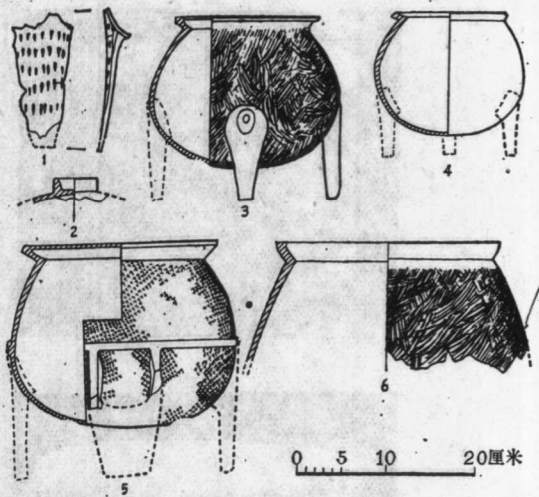
图三五
三型陶豆
(T5〔3A〕:2)



图三八 陶壶形器
(T1〔4B〕:7)

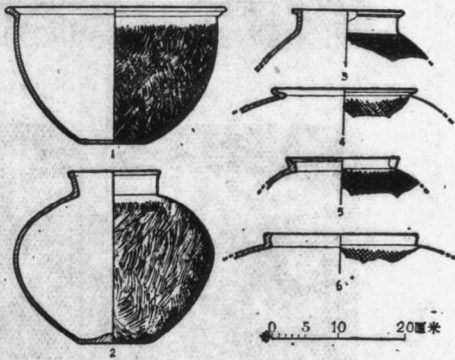


图三九 陶壶形器
(T5〔3A〕:3)



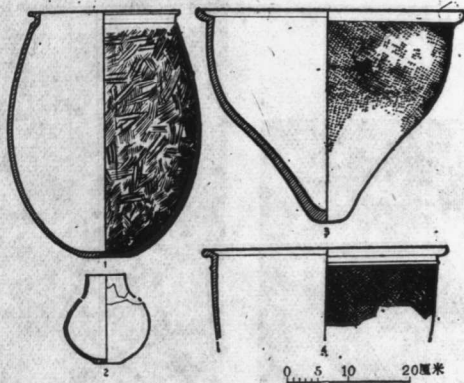
图四〇 陶器

1. 锥刺纹鼎足(T1 [48]) 2. 鼎盖(T4 [38]) 3. I式鼎(F2 [上]:1) 4. I式鼎(T1 [4B]:6) 5. I式鼎(T3 [5A]:19) 6. I式鼎(T1 [4B]:4)



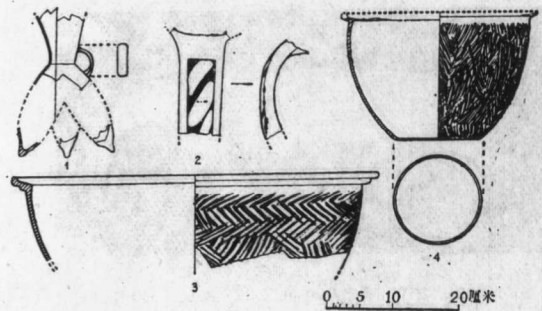
图四二 陶器

1. 瓶(T3 [5A]:18) 2. 一型I式罐(T6 [3B]:2) 3. 一型I式罐口沿(T3 [5A]) 4. 5. 短颈罐口沿(T3 [5A]) 6. 短颈罐口沿(F2 [下])



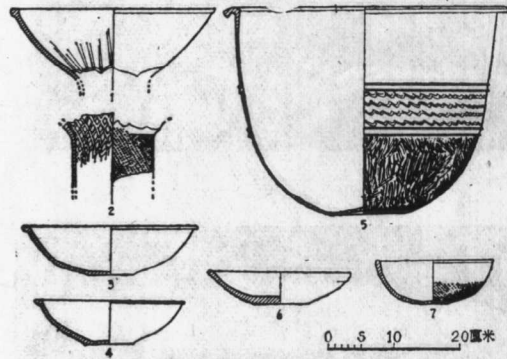
图四四 陶器

1. 橄榄形罐(F2 [上]:24) 2. 二型罐(F2 [下]:7) 3. 缸(F2 [上]:11) 4. 缸口沿(T3 [5A])



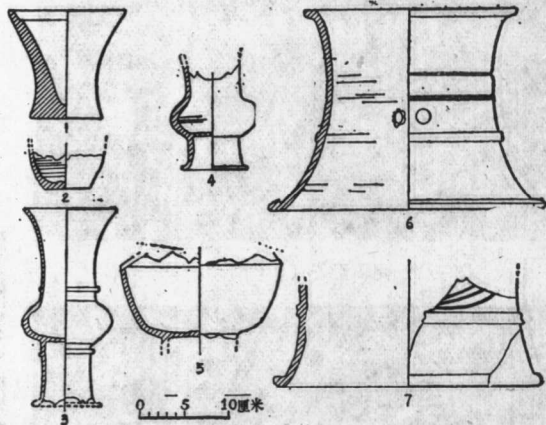
图四一 陶器

1. 鬲(F2 [上]:17) 2. 鬲把(T6 [3B]:4) 3. 鬲(F2 [上]:19) 4. 瓶(T1 [4A]:5)



图四三 陶器

1. 播钵(F2 [上]:26) 2. 播钵(T3 [5A]:36) 3. 平底钵(F2 [上]:16) 4. 平底钵(T3 [5C]:2) 5. 尊(F2 [上]:10) 6. 平底钵(T1 [4A]:4) 7. 圈底钵(F2 [上]:22)



图四五 陶器

1. 厚胎平底杯(T4 [3A]:6) 2. 三型红陶平底杯(T3 [5A]:23) 3. 壶形器(T5 [3A]:3) 4. 壶形器(T1 [4B]:7) 5. 孟形器(T3 [5A]:20) 6. 器座(F2 [上]:27) 7. 器座(T3 [5A]:22)