

围棋攻击战略

日本九段 加藤正夫 著
赵德宇 译

南开大学出版社

“天煞星”的杀手锏

(译序)

日本超一流棋手加藤正夫以四冠王之殊荣雄居当今日本棋坛之首，引起了国内棋手的普遍注意，围棋业余爱好者也无不欲穷其奥秘。本书以作者棋风的形成过程为主线，一层层地揭开了其“天煞星”的面纱。它精选了作者多年实践中的战例（其中多是一般爱好者在实战中经常遇到而又颇难决断的局面），帮助读者打开行棋思路，体会攻棋“原则”。

本书从布局、中盘、官子各阶段有机联系的整体出发，阐述了实战攻杀中应掌握的分寸。它向读者展示：攻杀绝不仅仅是一种孤立的战术，而是一种全局战略。在本书里，作者正是从战略和战术有机配合的角度来阐述攻杀趣旨的。

在本书中，作者还叙述了其棋风形成、转变过程中的一些体会。我认为，这些体会对业余爱好者是很有启发意义的。如果读者把它当作一本“攻杀大全”来读，我看也是可以的。因为，作者在本书里系统地表述了其作为“杀星”的攻击理论以及各种攻杀技术适用的具体场合和运用方法；同时，也比较了各种不同风格的棋手对攻棋的不同认识及其不同的攻棋方法，这对愿意认真研读它的读者尤其是业余爱好者端正攻棋思路、提高攻杀能力，是受用无穷的。

尤为可贵的是，我觉得，无论是初学者、中级业余爱好者，还是专业棋手，都能从本书中找到自己所需要的东西。因为，它不仅是在介绍一种技术，更重要的是在阐发一种思想。

译者

1988.5

原 序

我被称为“天煞星”始于1969年前后。我是怎样得到这样一个号的别呢？

假定出现如下局面：对手出现了弱棋，是直接进攻呢？还是暂时保留，以作将来之用？在昭和四十年代（1965—1975年），我会毫不犹豫地选择前者，而且还会采取最激烈的攻击手段的，这当然包括根据场合找意于歼击的进攻。我的棋风就是这样“一个劲儿地攻”，这也就是“天煞星”别号的由来。

这样的攻击一旦得手，势必产生异常的破坏力。相反如果进攻受挫，自己的棋也很容易崩溃。也就是说，这种攻击战略会导致两种截然相反的结局。

也许是因为意识到了这种缺陷，自1975年起，我的棋风开始发生了一些变化。棋界同仁也认为“加藤君的棋风变了”。

其实本人棋风的骨架并未变。例如面临上述选择时，我仍然是坚决攻击派。只是与昭和四十年代相比，放慢了进攻的步调，而且不再是务求必杀了。

本书即是以“天煞星”的棋风变化为主线构成的，以便读者理解我的棋风。如能对诸位成为“天煞星”有所裨益，本人将不胜荣幸。

加藤正夫

1983·7

目 录

“天煞星”的杀手锏

原序

加藤流的特征	(1)
第一章 天煞星的由来	(9)
“加藤君的过分战略”	(9)
第一局 直线型棋风	(22)
第二局 硬杀独块孤棋	(30)
第三局 攻杀大棋而逆转	(41)
第四局 暴露弱点的惨败	(48)
第二章 加藤流的下一手	(54)
思考方法	(54)
之一：镇、还是守	(55)
之二：进攻的步调	(62)
之三：痛击过分之着	(66)
之四：战略的选择	(71)
之五：战斗的算略与判断	(77)
之六：缠绕攻击的威力	(85)
之七：攻击的妙趣	(89)
第三章 天煞星的变貌	(96)
敏于胜负的大煞星	(96)
第一局 先收实利治孤定胜负	(101)
第二局 隐忍持重挽危局	(107)
第三局 一托定乾坤	(117)
第四局 胜负的歧路·治孤法	(124)

第五局	天外奇想的腾挪	(133)
第六局	铁腕腾挪	(148)
第七局	机敏的天煞星	(158)
第八局	过分的攻击	(172)
第九局	顺乎棋理的攻击	(179)
第四章	特别讲座：加藤的中国流	(187)
	加藤中国流的全盛期	(187)
1.	何谓加藤的中国流	(188)
2.	星的周围	(193)
3.	小目周围	(201)
第五章	加藤流得意谱	(213)
第一局	攻击的好局	(213)
第二局	半目胜	(234)

加藤流的特征

“天煞星”形象地反映了我的棋风，我本人也挺喜欢这个称呼。

所谓“天煞星”当然是指盘面上的天然星，即以攻杀为主的棋风。一般说来专业棋士极少执意去吃棋。这是因为一旦对方治孤成功，攻击的一方将无以善后。诚然，专家对弈中也不乏丢棋场面，但这大多是由于面对不利局势时孤注一掷所致，即与其虽活棋而终负，莫若破釜沉舟以决雌雄。这实为一种非常战略，一般说来多数攻击型棋士的战略是“攻击收利”，而我攻击时多数情况下是务求必杀，这是我的主导战略。当然，在我看来这是有一定把握的。

可见即使在攻击主体派中，我也是与众不同的。山部俊郎先生曾指出“加藤君的战略多有过分之处。”请看下述对话：

山部：你怎样看待加藤君的棋？

小林：总的说来，加藤君还是有魄力的，即使面对乐观局面也从不消极忍让。一般棋士在乐观局势下容易走出缓手甚至恶手而痛失好局。而在加藤君的对局中是绝不会出现这种局面的。

山部：不过加藤君的战略还是有些过分。

小林：以前我也曾因此而输过好局。

山部：在这个问题上，加藤君大概是完整地继承了木谷先生的风格吧。

（《棋道》1969年4月号）

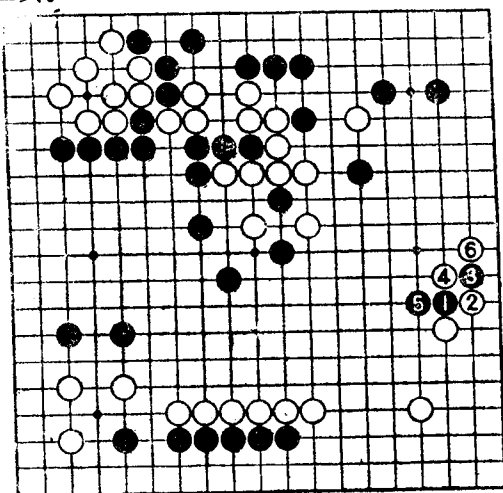
自1975年以来，山部先生所批评的那种“过分”的走法逐渐减少了，虽然以攻棋为主的战略依旧，但同时也开始注重实地了，

哪怕是做点让步。而在昭和四十年代，总是明知有些无理也要强行攻棋，并以此来决胜负。

实战例一（对坂田荣男九段）

这是1969年第24期本因坊战循环赛中与坂田荣男九段的对局。我执黑。

黑1猝然碰，以下至白6。黑的意图当然是瞄准上面一块大棋而攻杀之，因为这块大棋尚无眼形，白6之后——

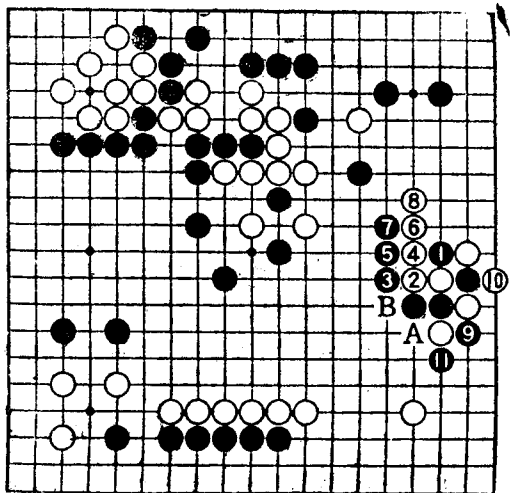


实战例1

实战图（准备工作）

黑1至11是进攻的准备阶段。之后白如A位长，则黑B位粘，上面的一团白子收成为风中残烛。这是黑方的想法。（详谱参见第一章第一局）

自实战例一至实战图的白10，右边成为白地，黑也实现了



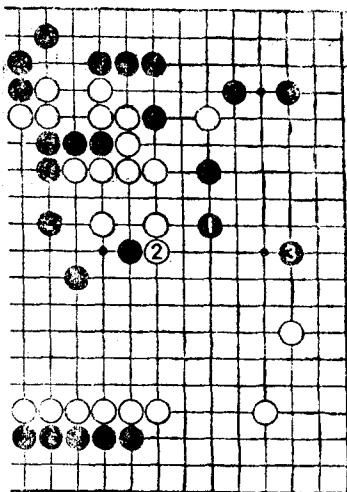
实战图

确立攻势之意图。但对黑方来说，这是一种没有成算的冒险战略，下面我来分析一下黑1的走法。

参考图（黑优势）

黑1、3围右上十分充分。而且仍是攻击白上方大棋的态势。

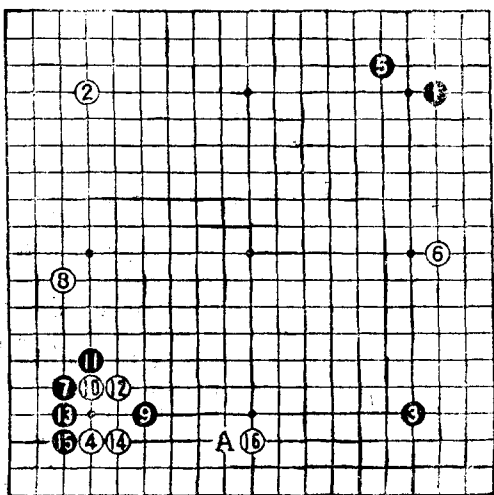
然而实战例一的黑1却如实地反映了我以攻为主的棋风，如攻击得手，将会一举奠定辉煌的胜势，相反，如攻击无功则将遭惨败。



参考图

实战例二（对桥本宇太郎）

这是1970年第7期专业棋手十杰战的第一局。我执白。白16是疑问手。此手窄一路于A位拆是定式。白16意在挑逗黑9动出而导向中腹作战的局面。然而桥本先生却巧妙地粉碎了这一意图。见下图。

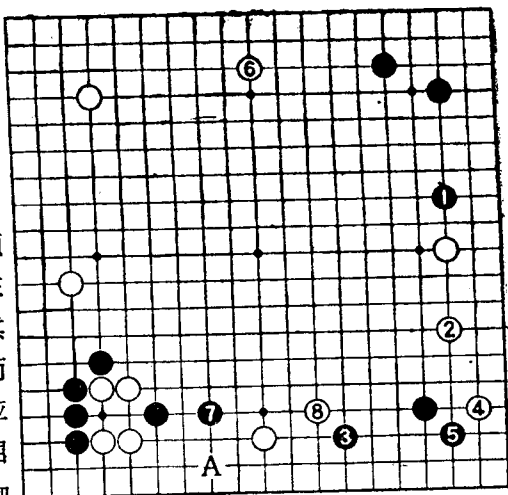


实战例2

实战图1（无理的战斗）

黑先1、3、5准备，然后于7位就动去了。

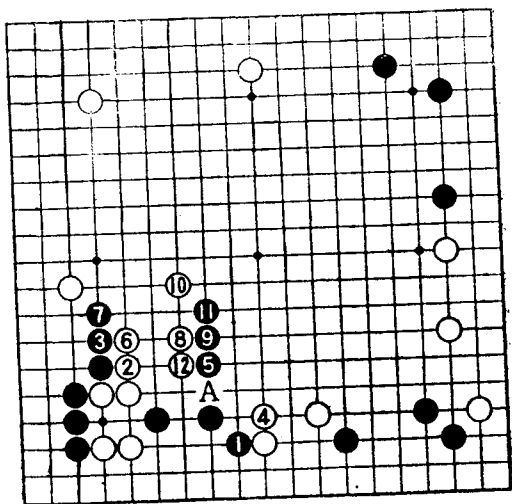
黑7之手在白预料之中，白8飞意在导向战斗。结果白棋非但没能如愿，反而坠入黑棋陷阱。白8应改于A位，虽嫌委屈也只能如此。为贯彻挑起战斗的初衷，白反被逼入困境。



实战图1

实战图2（白苦战）

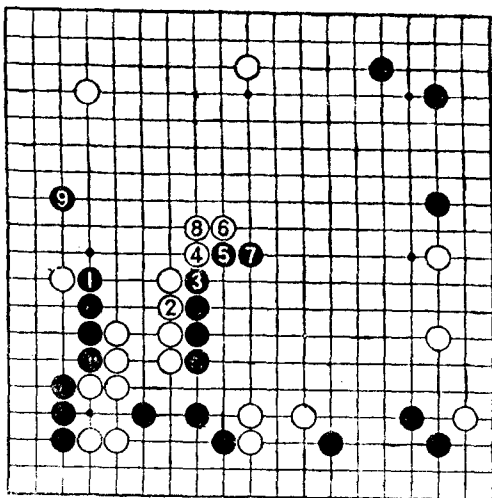
黑1尖顶是激烈的反击手段。以下至黑11止势所必然，白12瞄着A位的挖。



实战图2

实战图3(白被动)

图1至黑9是必然的次序，白棋陷于被动局面。不但左边的白一子被吞掉，下边的白三子也大有受攻之虞。白进退维谷，已呈破局。老练的桥本先生左右逢源，彻底粉碎了白方意图。(详谱参见第一章第四局)



实战图3

实战例一和实战例二明显地反映了我以攻(即以攻防、作战)为主体的棋风。如前所述，攻击得手可获赫赫战果；但如攻击落空，也就难脱兵败如山倒的厄运。

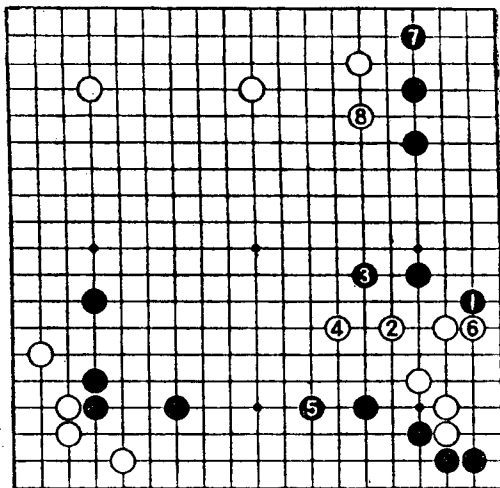
可以说这种战略会造成优劣两级的结局。这种倾向在1975年以前表现得尤为突出。不能否认，从胜负的角度看，这种战略是缺乏柔韧性的。因此1975年以前，我曾在各大比赛中的挑战赛或决赛中连续八度败北。然而1976年，我连获第1期基圣位和第14期十段位。从这前后整体看，虽然攻击为主的棋风没有变，但内容开始有了变化。林海峰九段曾有过如下评述：“加藤君具有务求必杀的棋力，这是棋界所公认的。然而自今年开始，加藤君明显地开始注重实地了。再加上其动辄追杀的魄力，总使人感到有一种随时会遭不测的无形的压力，表现出加藤君前所未有的柔韧性，实为迄今为止最难应付的对手。”(《围棋俱乐部》1976年8月号)

下面请看1975年以后本人棋风的变化。

实战例三（对大竹英雄九段，

这是1977年第32期本因坊战循环赛中的对局，我执黑。

面对白8为止的局面，黑怎样下呢？



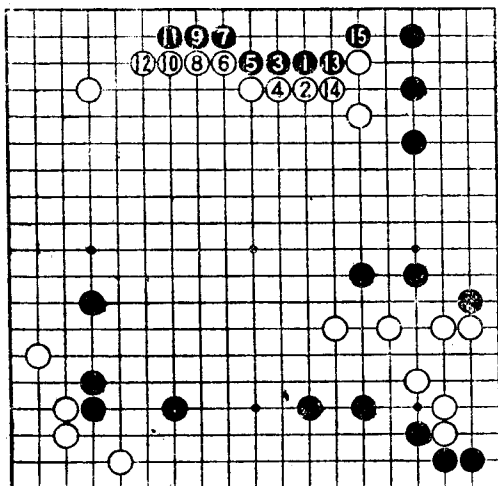
实战例三

实战图（注重实地打入）

黑1打入至15渡过，采取了实惠的战略。担任这局棋解说的武宫正树君指出“近来加藤君经常采用这种抢占实利的下法”。

1975年前，我从未想过类似黑1的下法。而在1975年以后，“思路较前开阔

了。但正因如此，总觉得失却了以前的锐气。”黑1如改在1975年以前——。



实战图

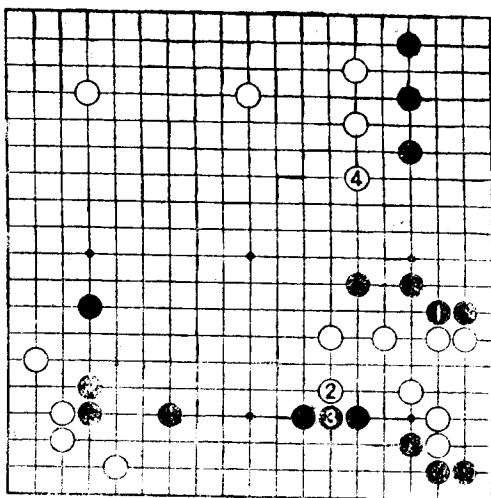
参考图（目标是攻击）

不用说黑1在打右下白棋的算盘。虽然白2先手刺后，4位跳是绝好点，但攻击右下一团白子的可能性，却具有强烈的吸引力。

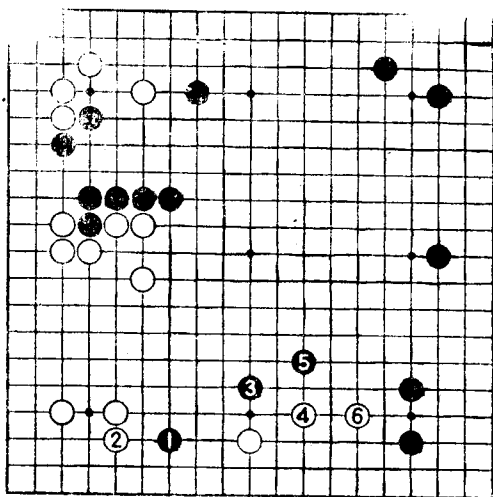
1975年以后我开始注重实地了，但应该指出，攻棋为主的实质并未改变，只是推迟了坚决进攻的时机。

实战例四（对藤泽朋斋九段）

这是1976年第14期十段战中的一局。我执黑，白6之后——



参考图



实战例四

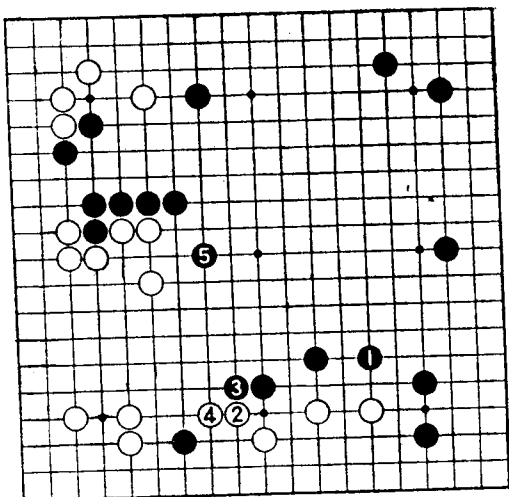
参考图（如果是现在）

现在看来，黑1的封是“只此一手”，白2时，黑3、5左右半球构成宏大阵势，十分理想。

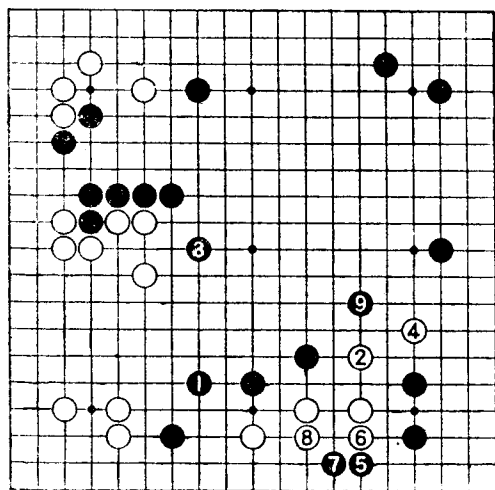
实战图（执意攻击）

然而实战中我却下出本图的黑1。目的是诱白2跳出后，攻击这块白棋。由于白4飞之误，黑5、7得以先搜白根后，转向9位急所大举攻白。但这是白4恶手所致。白4如在6位先补一手，黑就无计可施了。也就是说，黑1的下法是有问题的，（详谱参见第三章第八局）

引用本谱的意思是说明，即使1975年以后，在我的对局中仍有勉强攻击的倾向。



参考图



实战图

第一章 天煞星的由来

加藤君的过分战略

如前所述，还在我是五段时，山部俊郎九段就曾指出过：“加藤君的战略多有过分之处”。

“过分”一词确实道出了我的棋风之实质。

如前已经说过，假定面对对方出现弱棋的局面，在对之即行攻击和求稳以留将来之用两者之间，一般棋士是会颇感踌躇的。象大竹英雄九段、林海峰九段大概会选择后者吧。我现在对此稍事分析后，大概还是要坚决进攻的。而在五段时（1969—1970年），则肯定会不加思索地强行攻击。这就是说，对坚决攻击或持成稳健的选择是由各人的棋风决定的。

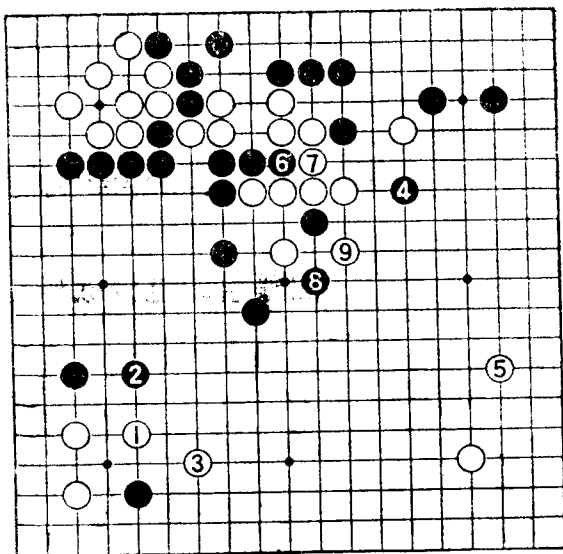
我在年轻时，一见对手的弱棋，即使稍觉无理也要全力攻之，以拚胜负。山部俊郎先生所说的“过分”指的就是这种极端的战略。

下面作些具体说明。

实战图1
(对坂田荣男九段)

这是1969年
第24期本因坊战循环赛中
的一局，我执黑。

上面白大棋尚无根基，这里的攻防将是本局的焦点。白1、3时，黑2、4也是攻守兼顾的机动战略，黑4据急所逼白。坂田先生采取了‘如能杀就试试看吧’的态度、置大棋于不顾，而以白5经营实利，请看黑2——



实战图1

图1(黑左边受损)

实战图1之黑2如改为本图黑1飞，被白2曲镇后，黑左边被压扁，而且黑3不能省。之后白4腾挪，黑难受。而且白还留有a位靠的先手。

再看实战图1中的白5——

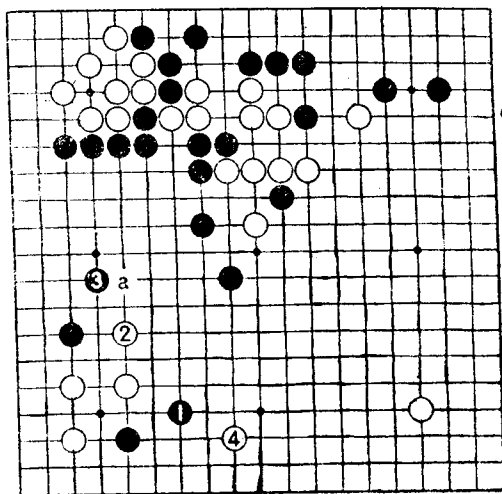


图1

图2 (右边将成为黑地)

白1、3出逃无趣，黑2、4借势追逼，右边形成黑模样。这种结局黑将不战而胜吧。“善于治孤的坂田”先生当然不会走这种棋。

基于上述考虑，坂田先生走了实战图1的白5，其意图是先收实利后，再于上边进行治孤作战。黑6、8攻击，但此刻还没有下定一攻到底的决心。

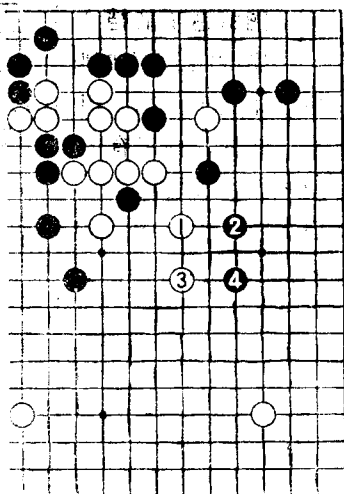
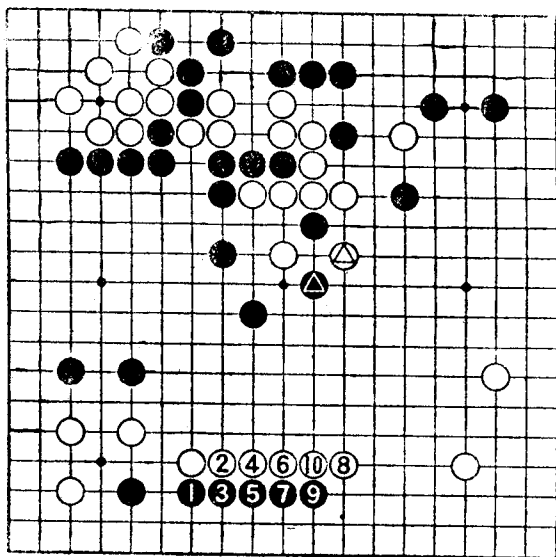


图2

实战图2
(先手活棋)

黑▲与白△交换后，黑1托。白2时，黑3至9先手确保了活棋。白2至10总使人觉得有过缓之嫌。但也是事出无奈。理由如下：



实战图2

图3(白不能挡)

实战图2之白2很想于本图1位挡。但黑2断后，白无有效应手。白3虽属常型，但本图经黑4、6，白呈崩溃之形，接下来白7曲抵抗——

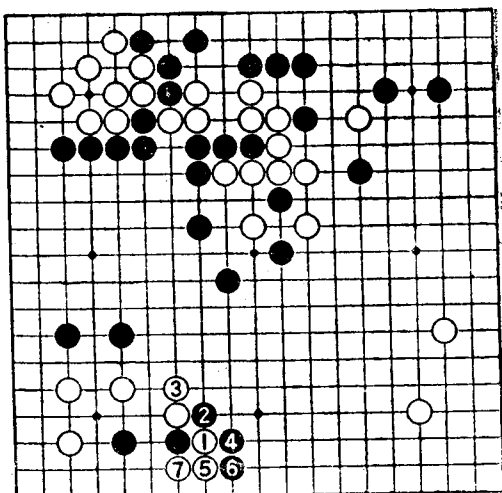


图3

图4(白棋如意算盘)

黑7接，白2、4是手筋，黑如着7位，白8可征吃黑3子，大获全胜。然而，这是白的一厢情愿，请看图5——

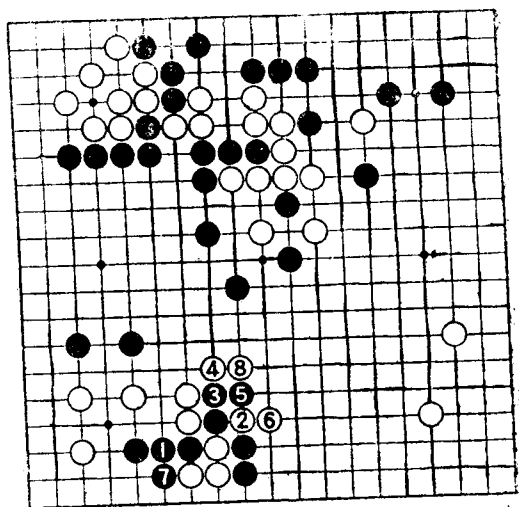


图4