





内乡县志

内乡县地方史志编纂委员会编

生活·读书·新知三联书店

1994年10月·北京



序

内乡，古称菊潭，历史悠久，文化灿烂，人才辈出。盛世修志，是历史重托、人民的心愿。1982年以来，编辑人员，广征博采，匡谬补缺，八改篇目，六易文稿，历经十二个春秋，终于编纂出内乡人民盼望已久的新县志。

20世纪20年代以来，内乡人民在中国共产党的领导下，同帝国主义、封建主义和官僚资本主义进行了英勇顽强的斗争，为新中国的成立做出了应有的贡献。在伟大的社会主义革命和建设事业中，全县人民自力更生，艰苦奋斗，使内乡发生了翻天覆地的变化。特别是中共十一届三中全会后，全县人民同心同德，群策群力，适时把工作重点转移到以经济建设为中心的轨道上来，务实苦干，顽强拼搏，工农业生产迅速发展，人民生活水平显著提高，谱写了建设有中国特色社会主义的新篇章。

编修史志，内乡有着优良的传统。据记载，自明成化二十一年（1485年）至民国21年（1932年）500年间，先后编修八次县志，今存明成化二十一年（1485年）、清康熙五十一年（1712年）、清同治七年（1868年）及民国21年（1932年）编修的4部县志，这是内乡县十分宝贵的文化遗产。新编《内乡县志》，用马列主义、毛泽东思想的立场、观点和方法，融思想性、科学性、资料性为一体，纵贯古今，横陈百科，着重记述了1840年以来全县的地理、政治、军事、经济、科学文化、风土民情诸方面的史实，客观地反映了内乡的历史和现状，它具有观点正确、史料翔实、内容丰富、结构合理、文笔流畅等特点，对保存史料，治理政务，发展经济等提供了科学依据，是了解内乡、研究内乡不可缺少的文献资料，也是进行革命传统教育和爱国主义教育珍贵教材，对我县经济振兴具有重要的促进作用。

编纂《内乡县志》，任务艰巨，工程浩繁，在编纂出版过程中，得到省、地史志编纂委员会和有关专家、学者及社会各界人士的真诚帮助和大力支持；编纂人员不辞劳苦，勤奋笔耕，为县志成书作出了重要贡献。我们热情希望全县人民认真阅读，以史为鉴，发展内乡。

县委书记 安身健
县长 刘建国
一九九四年四月五日

凡例

一、本志以马列主义、毛泽东思想为指导，以中国共产党十一届三中全会以来的路线、方针、政策为准绳，实事求是地记叙全县政治、经济、文化诸方面的历史与现状。

二、全书共设 27 篇，首置概述，为全志之纲；次列大事记，为全志之经；再列专业志，为全志之纬；人物、乡镇介绍殿后，末缀附录为全志之尾。本志以志为主，述、记、传、录并用，图、表随文，横排门类，纵述史事。

三、本志内容贯通古今，坚持“详今略古”的原则，重点记叙中华人民共和国成立以来重要史事。

四、本志按编、章、节、目四层编写，《大事记》则以编年体例为主，杂以记事本末。

五、专业志按事物性质分类，不受行政隶属关系的限制。

六、本志上限时间不等，尽可能追溯至事物的发端，下限截止于 1985 年。附录内缀 1986~1990 年大事补记，以示此期间要事之概略。

七、人物志坚持生人不立传的原则，重点收录本籍的、正面的、近现代的人物，兼收一些奸宄人物和客籍人物。凡立传人物不分类别，均以卒年为序排列。

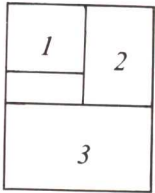
八、志中所用地理名称、政府职官，均按当时的习惯称谓记叙，必要时对古地名加注今名。

九、志中的“建国前”、“建国后”均为“中华人民共和国成立前”、“中华人民共和国成立后”的简称；历史记年加注公元纪年，公元纪年少于 1000 年的加“公元”二字。

十、本志采用语体文，记述体，所用文字为规范化简化字。

十一、本志数据，以统计局数字为准，统计局没有的则采用部门的统计数字。数字书写、计量单位、标点符号按国家规定的执行。

十二、志书资料主要来自各级档案馆、图书馆及县直部门志、乡镇志，少数资料来自民间口碑，所用资料均经过考证加工，一般不注明出处。



- 1 中共内乡县委机关大门
- 2 内乡县人民政府办公楼
- 3 县城十字街一角





县衙全景

县衙正堂



县衙宣化牌

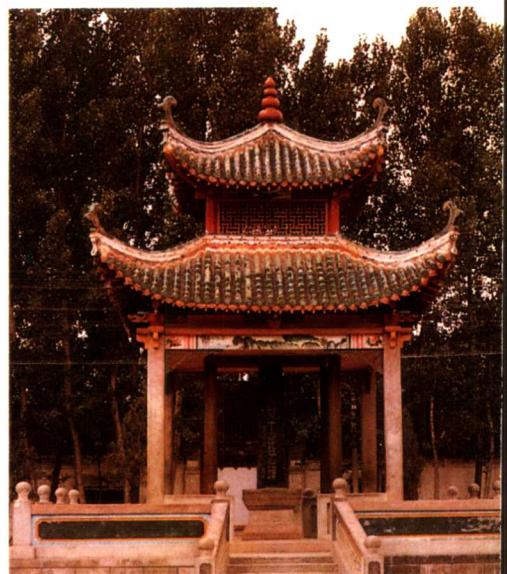


文庙大殿

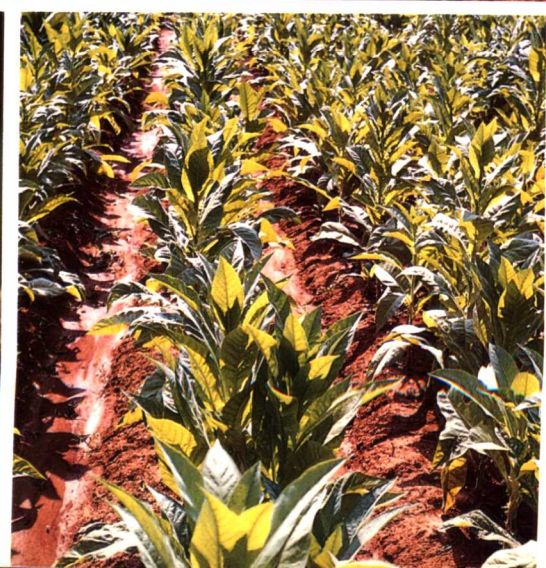
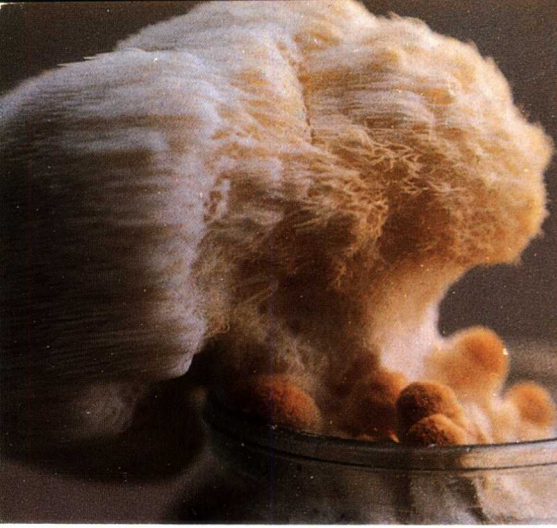


孔子石像

县烈士陵园门景



马山口烈士亭

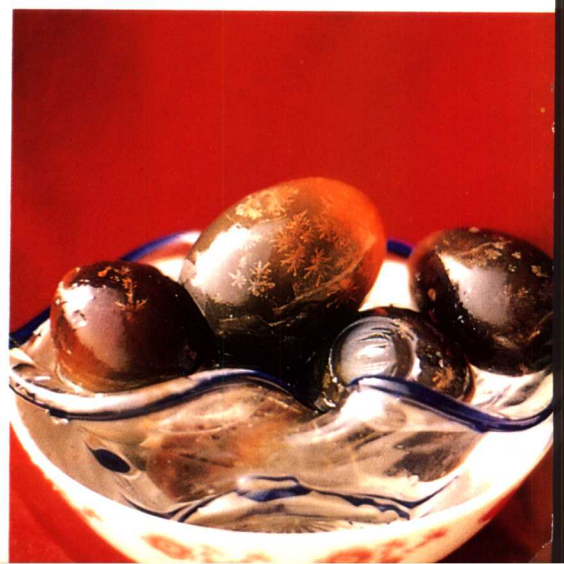




- 1 猴头
- 2 木耳
- 3 山萸肉
- 4 板栗
- 5 黄花菜
- 6 宝天曼风光
- 7 名贵林木
——天然松塔
- 8 朝天红辣椒
- 9 烟叶
- 10 龙须草
- 11 葡萄
- 12 松花蛋



| | | | | |
|---|---|----|----|----|
| 1 | 2 | 3 | 4 | 5 |
| 6 | | 7 | | |
| 8 | 9 | 10 | 11 | 12 |





宝天曼自然保护区生态观测站



名贵树木——华榛



名贵中药材





师岗八眉猪

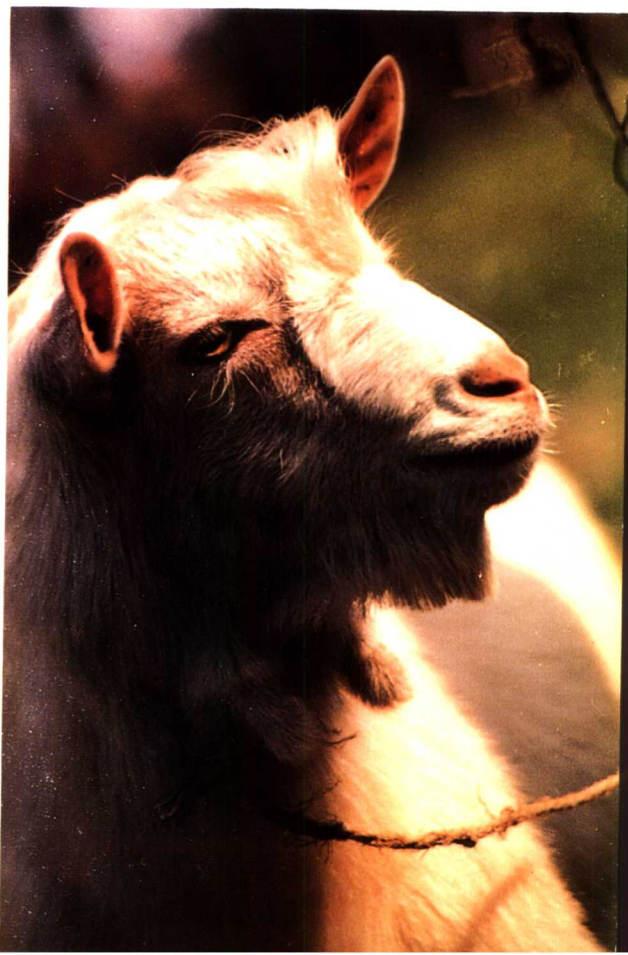


马山口牛市

大鲵(娃娃鱼)



西庙岗马头山羊

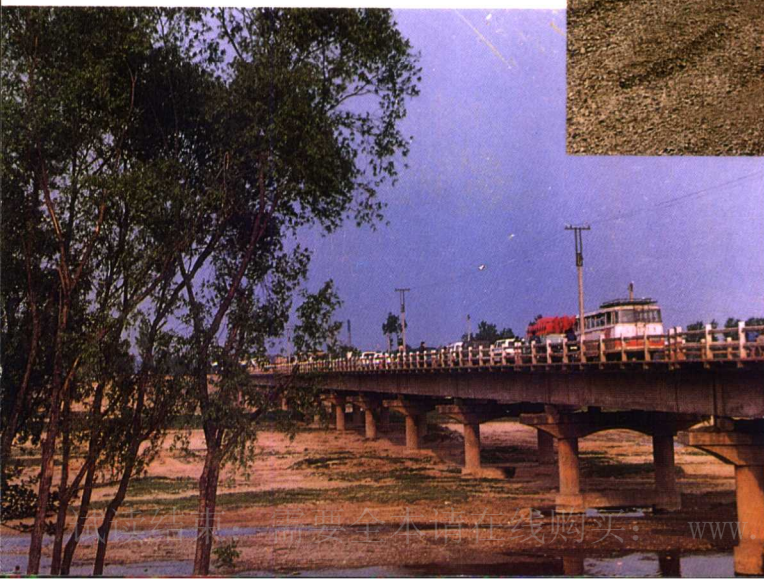




斩龙岗水库



湍河渡槽



湍河新桥

县邮电大楼



县医院门诊楼

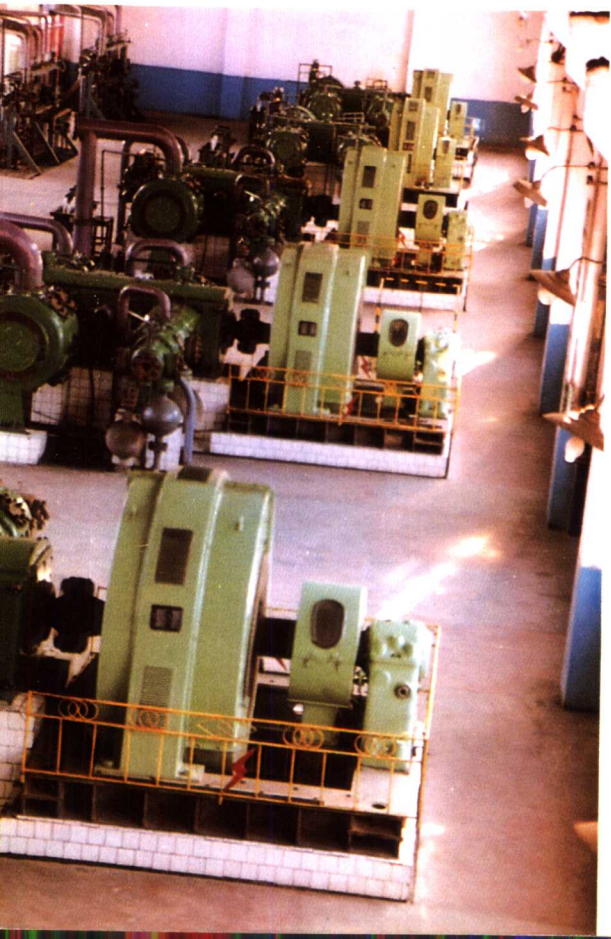


县高中实验楼

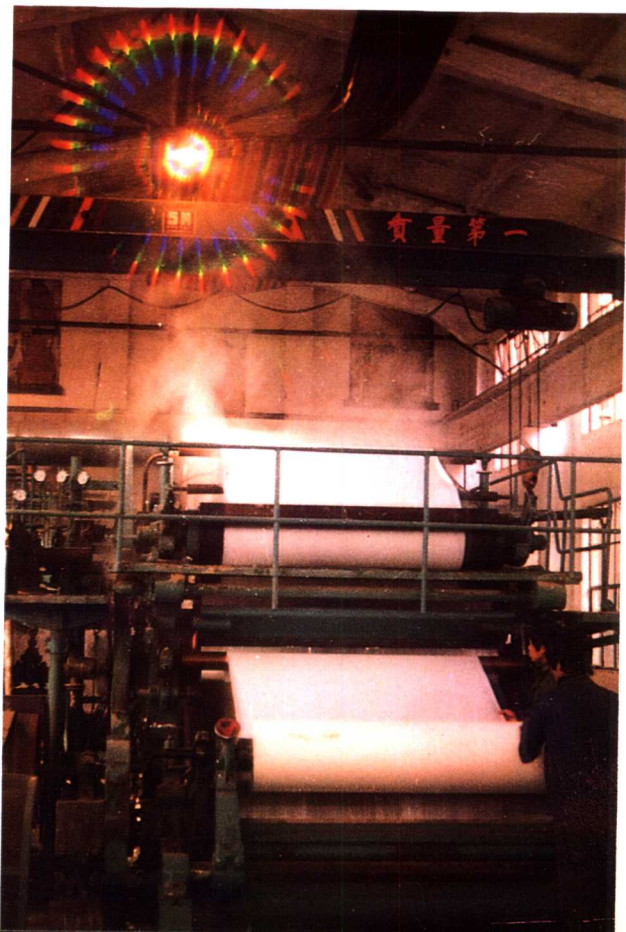




化肥厂车间



县造纸厂车间



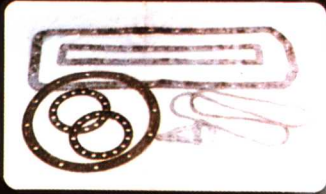
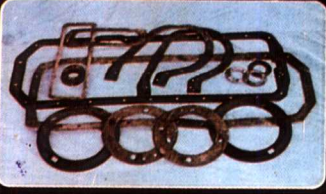
县化肥厂外景

县软木厂大门



橡膠軟木墊密片 使用介紹

橡膠軟木墊密片是採用丁晴橡和優質軟木粉及高質化工輔料制成。主要用途，具有自好的防漏油、漏水、漏氣性能，適用於汽車、拖拉機及其各類機械墊密片，熱寒帶地區均適用。

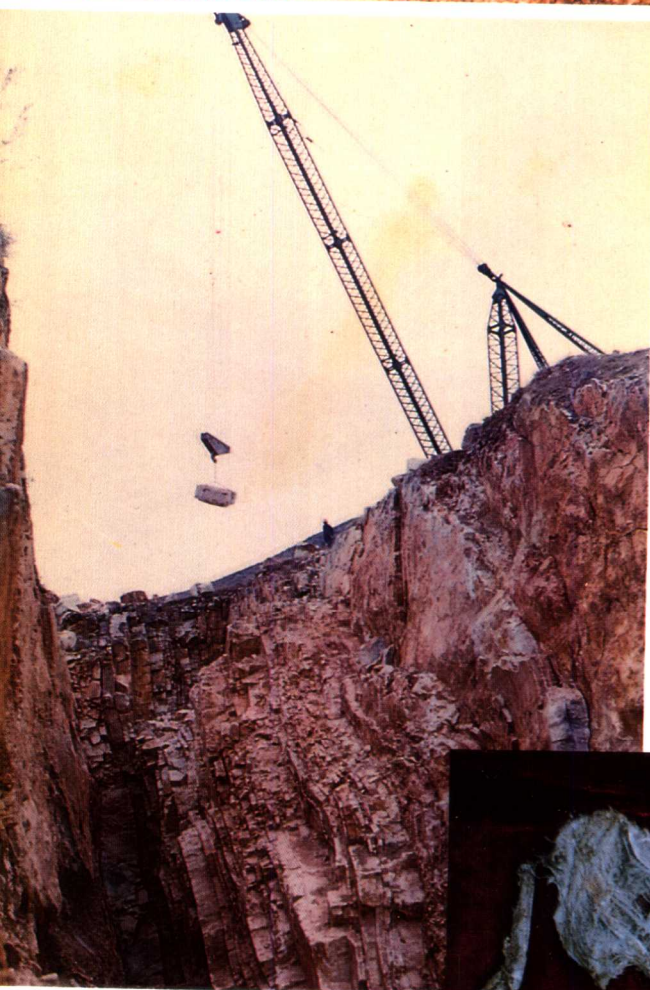


- 產品名
- 油底壳封裝
 - 正時齒輪蓋蓋封裝
 - 汽門蓋蓋裝
 - 汽門挺杆封裝
 - 後橋承裝封裝
 - 後橋主減速器蓋封裝
 - 半軸封裝
 - 取力孔蓋封裝
 - 中間軸前軸承蓋裝
 - 倒擋軸蓋孔蓋裝
 - 第二軸後軸承蓋
 - 前小攪封裝
 - 前大攪封裝
 - 38C封裝
 - 法蘭盤封裝
 - 前輪殼蓋封裝
 - 前制動撐封裝
 - 空氣壓縮機頂蓋封裝
 - 空氣壓縮機氣缸體
 - 第一軸承蓋裝密片
 - 中間軸後軸承蓋裝
 - 墊密片
 - 墊密片
 - 密封圈
 - 漏氣管蓋密片
 - 氣缸蓋罩
 - 三噴半油底裝

軟木產品

万沟金矿





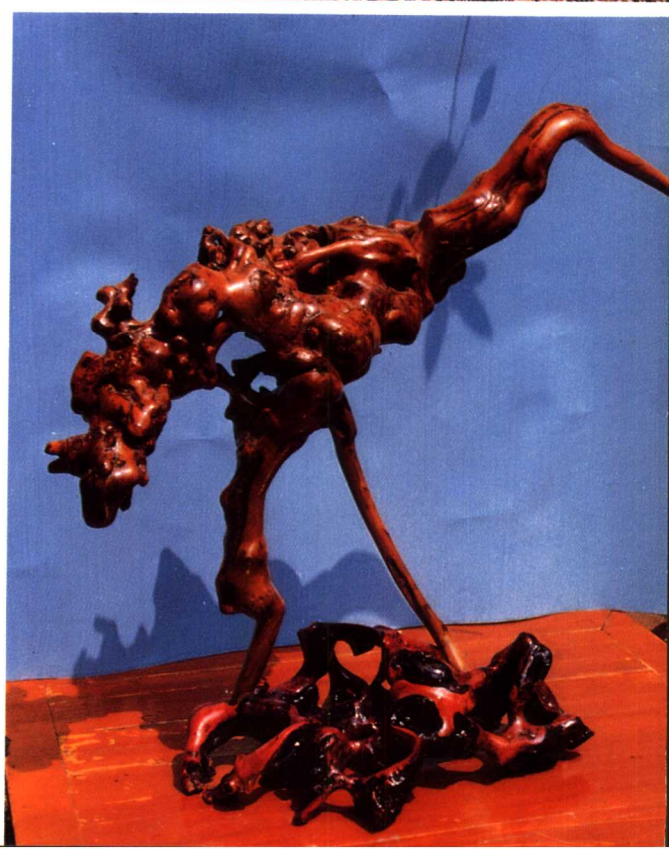
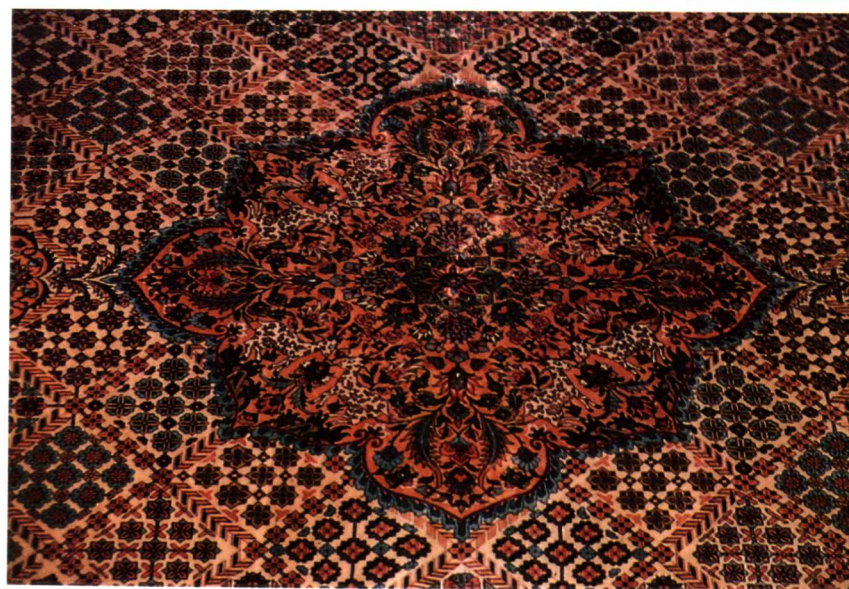
| | |
|---|---|
| 1 | 2 |
| 3 | 5 |
| | 4 |

- 1 石墨矿石
- 2 金矿石
- 3 西庙岗大理石矿
- 4 蓝石棉
- 5 海泡石



| | |
|---|---|
| 1 | 2 |
| | 3 |
| 4 | 5 |

- 1 大理石圓桌
- 2 大理石茶壺
- 3 地毯
- 4 玉雕
- 5 根雕





| | |
|---|---|
| 1 | 2 |
| 4 | 3 |

- 1 中共内乡县第一个党支部旧址——兰田小学
- 2 铜佛大尊像
- 3 赤眉古寨
- 4 圣塚寺塔

