

沂南古画像石墓發掘報告

曾昭燏 蔣寶庚 黎忠義

合 著



南 京 博 物 院 合 編
山 東 省 文 物 管 理 處
文 化 部 文 物 管 理 局 出 版

1956年3月

沂南古畫像石墓發掘報告

編著者 南京博物院
 山東省文物管理處
出版者 文化部文物管理局
印刷者 上海市印刷三廠
經售者 新華書店

1956年9月第一次印刷
定價25元

編輯委員會

(以姓氏筆畫爲序)

王獻唐 張靜齋 曾昭燏

蔣寶庚 黎忠義

總編輯 曾昭燏

序 言

山東、河南、安徽北部、江蘇北部、四川、雲南等地區，都出現過漢代的畫像石，而山東所出的特別豐富而精美，除著名的武氏祠畫像石而外，還有不少的完整的墳墓、祠堂、墓闕等，刻畫着樓閣車馬、人物故事、山川靈異、飛禽走獸一類的圖像，早已爲考古學者和研究古代藝術的人們所重視。不過畫像石墓經過科學發掘的，在山東，沂南墓還算第一座。墓的建築如此闕偉，墓中畫像石的內容又如此豐富多采，無可辯駁地顯示出這墓的重要性。因此，爲它寫出一部較詳細的報告，是必要的。

這墓的發掘工作和這報告的編寫工作是由華東文物工作隊和山東省文物管理委員會合作而成的。田野發掘由蔣寶庚、台立業兩同志負責，攝影工作由李連春、蔣寶庚兩同志負責，製拓片工作由王文林、張世全兩同志負責，測量和繪圖工作由黎忠義同志負責，這報告中所有插圖也全是由黎同志繪製的，報告的文字部份由曾昭燏、蔣寶庚、黎忠義三位同志合作寫成。在整個工作過程中，這兩個機構和所有參加工作的同志們都能够互助合作，充分地發揮集體力量，因而工作得以順利地完成。

我們感謝南京大學教授胡小石先生、南京工學院教授劉敦楨先生、南京師範學院教授傅抱石先生、中央文化部副部長鄭振鐸同志和中國共產黨南京市委員會宣傳部部長周邨同志對我們編寫工作的指導，特別是周邨同志首先提出應從社會政治經濟狀況來看問題。我們也感謝中央文化部文物管理局、山東省文物管理處、江蘇省文化局和江蘇省文物管理委員會的同志們對我們的報告草稿提出了一些珍貴的意見。

由於我們的理論水平和業務水平都有限，報告中可能還會有不少的錯誤。我們誠懇地希望各方面的同志們予以批評指正。

編輯委員會

1956年2月16日

目次

序言	編輯委員會	1
第一章 地理環境及發掘經過	蔣寶庚	1—2
第二章 墓的結構	黎忠義	3—11
第三章 畫像石的內容	蔣寶庚	12—29
一 墓門		12—13
二 前室		13—18
三 中室		18—27
四 後室		27—29
第四章 畫像石內容的考證	曾昭燏、蔣寶庚	30—46
一 論全部畫像石的內容		30—31
二 關於出行圖的考證		31—34
三 關於樂舞百戲圖的考證		34—39
四 關於歷史故事畫的考證		39—42
五 關於神話人物奇禽異獸的考證		42—46
第五章 沂南畫像石墓在藝術上的價值	曾昭燏	47—51
第六章 沂南畫像石墓年代的商榷	曾昭燏	52—67
結束語	曾昭燏	68

插 圖 目 次

1. 山東沂南北寨村附近地形圖	1
2. 沂南古畫像石墓實測平面圖	3
3. 沂南古畫像石墓鳥瞰	4
4. 發掘範圍的平面及斷面圖	4
5. 墓門立面	5
6. 前室及東西兩側室東西斷面	5
7. 前室八角擎天柱	5
8. 前室透視圖	6
9. 前室西間藻井	6
10. 前室東間藻井	6
11. 中室東西斷面	7
12. 中室八角擎天柱	7
13. 中室透視圖	8
14. 中室東間藻井	8
15. 後室斗棋	8
16. 後室及東北角側室東西斷面	9
17. 後室藻井	9
18. 中室西側室藻井	9
19. 東北角側室透視圖	10
20. 墓室南北斷面	10
21. 沂南畫像石上的卷雲紋	55
(1) 簡單的卷雲紋 (2) 帶火焰的卷雲紋	
(3、4、5) 帶盤折的夔龍紋的卷雲紋	
22. (1) 樂浪彩篋上的帶盤折的夔龍紋的卷雲紋	55
(2) 輯安三室塚壁畫上的卷雲紋	55
23. (1) 沂南畫像石上的卷草紋	55
(2) 戰國時銅鏡上的卷草紋	55
(3) 輯安四神塚壁畫上的唐草紋	55
24. 沂南畫像石上的蓮花紋	56

25. <u>沂南畫像中騰空的羽人</u>	57
26. <u>小陶盤</u>	58
27. <u>陶耳杯殘片</u>	58
28.—30. <u>殘陶豆柄</u>	58
31.—32. <u>陶器蓋殘片</u>	59
33. <u>陶平底器殘底</u>	59
34. <u>陶三足盤殘片</u>	59
35. <u>陶案殘片</u>	59
36. <u>陶屋宇明器殘片</u>	59
37. <u>陶屋宇明器殘件</u>	59
38. <u>殘磚</u>	59
39. <u>銅鏃</u>	59
40. <u>東漢末年徐州刺史部的郡國及軍事上的重要城鎮圖</u>	61
41. <u>四川樂山麻浩享堂的佛刻</u>	66
42. <u>四川彭山崖墓出土的陶佛座</u>	66

圖 版 目 次

1. 沂南北寨村全景
2. (1) 北寨村西汶河上的長橋
(2) 北寨村西汶河河沿上的沙灘
3. (1) 1953年調查時所見露出地面上的墓門
(2) 1953年調查時的情形，揭開墓室頂到室內探視
4. (1) 清理墓頂和墓門前的填土——向南看
(2) 清理墓頂和墓門前的填土——向北看
5. 墓門遠景
6. 墓門石刻近景
7. 剔除墓門石刻上的泥土
8. 在墓室頂上工作
9. (1) 墓室頂的全貌——向北看
(2) 墓室頂的全貌——向南看
10. (1) 前室室頂結構和八角擎天柱上的斗棋
(2) 前室的八角擎天柱
11. (1) 前室八角擎天柱上的斗棋
(2) 前室八角擎天柱柱身的一部份
12. 中室八角擎天柱的全貌
13. (1) 中室八角擎天柱斗棋的東面
(2) 中室八角擎天柱斗棋的西面
14. (1) 中室八角擎天柱斗棋東面的北半部及倒啣的龍
(2) 中室室頂的疊澀部份
15. (1) 中室的東北角
(2) 中室的西北角
16. 從中室看後室的情形
17. (1) 後室西間北部
(2) 後室東間北部
18. (1) 前室西間藻井雕刻
(2) 中室東間藻井雕刻

- (3) 中室西側室藻井雕刻
- (4) 後室東間藻井雕刻
19. 北寨村附近神墩村內另一古墓墓門橫額上的石刻
20. 後室藻井上的彩繪
21. 墓中所出遺物
- (1)小灰陶盤 (2)——(4)陶耳杯殘片 (5)——(7)殘陶豆柄 (8), (9)陶器蓋殘片
- (10)陶平底器殘底 (11)陶平底器殘底 (12)陶三足盤殘片 (13)陶鼎足殘片
- (14)帶繩紋的陶器殘片 (15)粗繩紋陶片
22. 墓中所出遺物
- (1)——(3)大陶器腹片 (4)陶器腹片 (5), (6)陶案殘片 (7), (8)陶屋宇明器殘片
- (9)——(12)陶屋宇明器殘片 (13)陶屋宇明器殘件 (14)花磚殘件 (15)銅鏃
23. 沂南古墓墓室畫像石索引圖
24. 拓片第1幅, 墓門上橫額
25. 拓片第2幅, 墓門東側支柱
26. 拓片第3幅, 墓門西側支柱
27. 拓片第4幅, 墓門當中支柱
28. 拓片第5幅, 前室東壁上橫額
- 拓片第6幅, 前室西壁上橫額
29. 拓片第7幅, 前室南壁上橫額
- 拓片第8幅, 前室北壁上橫額
30. 拓片第9幅, 前室南壁東段
- 拓片第10幅, 前室南壁西段
31. 拓片第11幅, 前室南壁正中一段
32. 拓片第12幅, 前室北壁東段
- 拓片第13幅, 前室北壁西段
33. 拓片第14幅, 前室北壁正中一段
34. 拓片第15幅, 前室東壁北段
35. 拓片第16幅, 前室東壁南段
36. 拓片第17幅, 前室西壁南段
37. 拓片第18幅, 前室西壁北段
38. 拓片第19幅, 前室過樑和八角擎天柱上的散斗、棋與蜀柱的東面
39. 拓片第20幅, 前室過樑和八角擎天柱上的散斗、棋與蜀柱的西面
40. 拓片第21幅, 前室過樑和八角擎天柱上的散斗和棋的南面
41. 拓片第22幅, 前室過樑和八角擎天柱上的散斗和棋的北面
42. 拓片第23幅, 前室八角擎天柱的櫨斗和柱身的東面
- 拓片第26幅, 前室八角擎天柱的櫨斗和柱身的北面

43. 拓片第 24 幅，前室八角擎天柱的櫨斗和柱身的西面
拓片第 25 幅，前室八角擎天柱的櫨斗和柱身的南面
44. 拓片第 27 幅，前室八角擎天柱柱礎的東面
拓片第 28 幅，前室八角擎天柱柱礎的西面
拓片第 29 幅，前室八角擎天柱柱礎的南面
45. 拓片第 30 幅，前室八角擎天柱柱礎的北面
拓片第 31 幅，前室八角擎天柱柱礎的四角上面
46. 拓片第 32 幅，前室東間藻井
47. 拓片第 33 幅，前室西間藻井
48. 拓片第 34 幅，中室東壁上橫額
拓片第 35 幅，中室南壁上橫額東段
49. 拓片第 36 幅，中室南壁上橫額西段
拓片第 37 幅，中室西壁上橫額
50. 拓片第 38 幅，中室北壁上橫額西段
拓片第 39 幅，中室北壁上橫額東段
51. 拓片第 40 幅，中室南壁正中一段
52. 拓片第 41 幅，中室南壁東段
53. 拓片第 42 幅，中室南壁西段
54. 拓片第 43 幅，中室北壁正中一段
55. 拓片第 44 幅，中室北壁東段
56. 拓片第 45 幅，中室北壁西段
57. 拓片第 46 幅，中室東壁北段
58. 拓片第 47 幅，中室東壁南段
59. 拓片第 48 幅，中室西壁南段
60. 拓片第 49 幅，中室西壁北段
61. 拓片第 50 幅，中室過樑和八角擎天柱上的散斗、棋與兩旁雙龍的東面
62. 拓片第 51 幅，中室過樑和八角擎天柱上的散斗、棋與兩旁雙龍的西面
63. 拓片第 52 幅，中室八角擎天柱南面的龍身
64. 拓片第 53 幅，中室八角擎天柱北面的龍身
65. 拓片第 54 幅，中室八角擎天柱的櫨斗和柱身的東面
66. 拓片第 55 幅，中室八角擎天柱的櫨斗和柱身的西面
67. 拓片第 56 幅，中室八角擎天柱的櫨斗和柱身的南面
68. 拓片第 57 幅，中室八角擎天柱的櫨斗和柱身的北面
69. 拓片第 58 幅，中室八角擎天柱柱礎的東面
拓片第 59 幅，中室八角擎天柱柱礎的西面
70. 拓片第 60 幅，中室八角擎天柱柱礎的南面

- 拓片第 61 幅，中室八角擎天柱柱礎的北面
71. 拓片第 62 幅，中室八角擎天柱柱礎的四角的上面
72. 拓片第 63 幅，中室東間藻井
73. 拓片第 64 幅，中室西間藻井
74. 拓片第 65 幅，中室西側室藻井
75. 拓片第 66 幅，後室過樑和樑下斗棋及其兩旁雙龍的東面
76. 拓片第 67 幅，後室過樑和樑下斗棋及其兩旁雙龍的西面
77. 拓片第 68 幅，後室靠南壁的承過樑的隔牆的東面
78. 拓片第 69 幅，後室靠北壁的承過樑的隔牆的東面
79. 拓片第 70 幅，後室靠北壁的承過樑的隔牆的西面
80. 拓片第 71 幅，後室靠南壁的承過樑的隔牆的西面
81. 拓片第 72 幅，後室東間藻井
- 拓片第 73 幅，後室西間藻井
82. 飛劍跳丸
83. 七盤舞
84. 戴竿之戲
85. 擊鼓的女樂
86. 吹排簫的樂人
87. 管絃樂
88. 伐鼓
89. 撞鐘
90. 擊磬
91. 繩技
92. 龍戲
93. 魚戲
94. 豹戲
95. 雀戲
96. 騎術
97. 騎術
98. 戲車
99. 樂人
100. 擊鼓的樂人
101. 畫像石上的榜題
102. 畫像中所見車輛類型
- (1)斧車 (2)輶車 (3)輶車(馬有障眼) (4)施耳輶車 (5)輶車 (6)大車
103. 畫像中所見建築式樣

(1)日字形廊院 (2)曲尺形房屋

104. 畫像中所見建築式樣

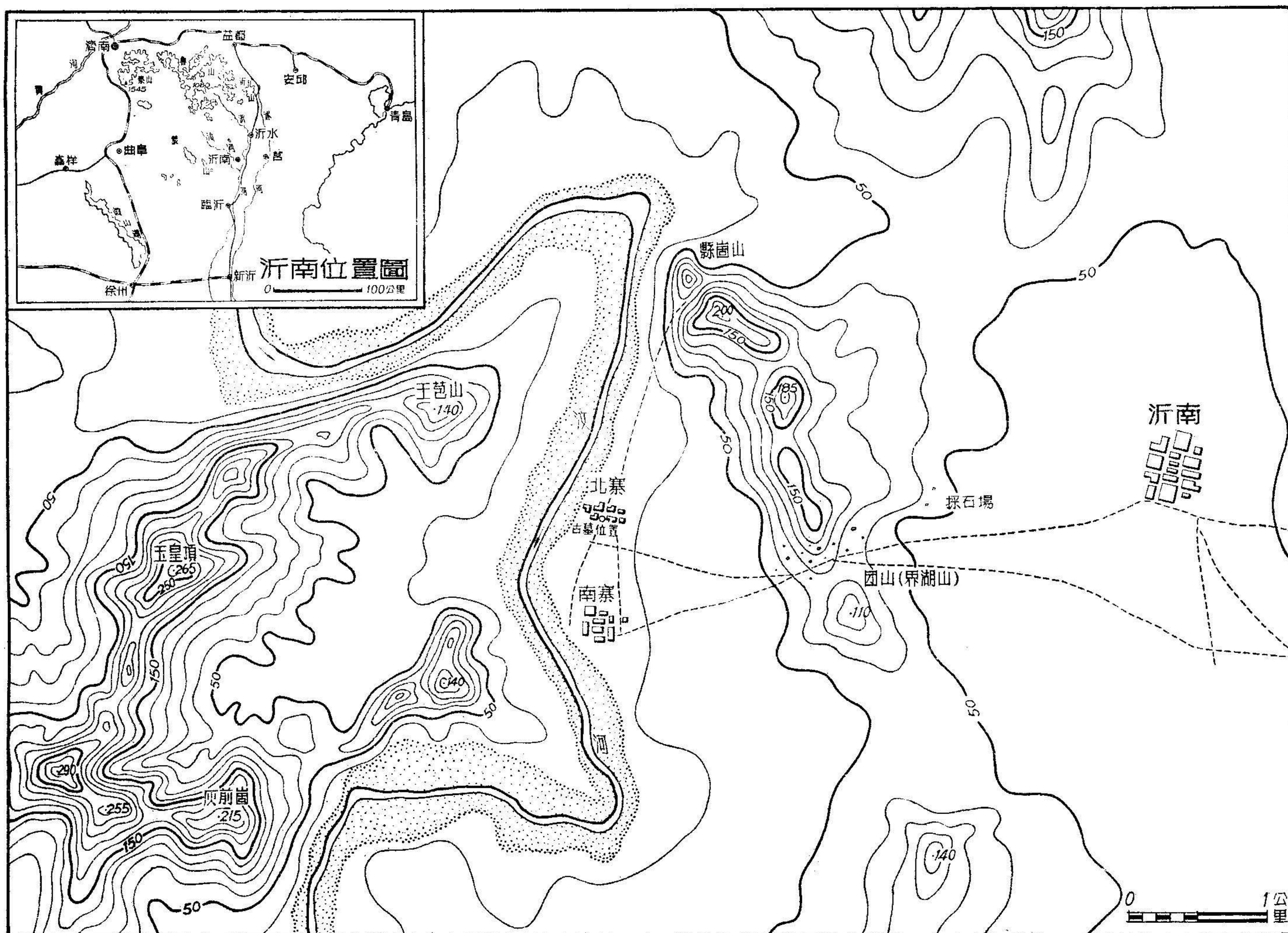
(1)五脊重層廟宇 (2)五脊重層倉房

105. 畫像中所見建築式樣

(1)廟宇的大門 (2)帶欄杆的小閣 (3)門前雙闕 (4)雙闕

第一章 地理環境及發掘經過

沂南位於山東中南部，在汶沂兩河之間，近汶河入沂河處，其東北有沂水縣，東有莒縣，南有臨沂縣。北寨村在沂南縣城西八里，處於一四面環山的小盆地的北部，北負縣崗山，南面荆山，西臨汶河(圖版1、2)，汶河之西南為灰山，東倚團山，又名界湖山(插圖1)。界湖山為一石山，供給當地人豐富的石料，村中房屋皆為石建，覆以草頂，村裏居民在農業生產閒暇的時候，多以採石為副業。



山東沂南北寨村附近地形圖

插圖 1

古畫像石墓位於北寨村內的打穀場裏，當地人叫它作「將軍塚」，四周均臨着民居。據村中八十二歲的老人郭伯巨說：此墓原來封土很高，有如土山，頂上長着合抱的大樹，往年山洪暴發，墓上可供數家避水居

住。又據村中六十歲的老人魏來田說：由於村人歷年在此取土墊欄，封土漸次挖去，至 1947 年間，突然露出墓頂，當時民主政府爲怕文物散失，曾組織力量發掘，用了三百多個工，只得到灰色陶狗一件，五銖錢若干，隨後又填死了。

1953 年，沂南中學（當時設在北寨村正南半里的南寨村內）教師周克同志從羣衆口中得知有此墓，便把消息反映到文藝報。同年 5 月 30 日，山東省文物管理委員會派蔣賓庚、台立業兩人前往調查（圖版 3）。1954 年春，華東文物工作隊奉中央文化部社會文化事業管理局指示，與山東省文管會合組力量前往清理。3 月 3 日，蔣賓庚、台立業二人由濟南乘火車到益都，再由益都乘汽車到蘇村，然後由蘇村步行至界湖鎮——沂南縣人民政府所在地。在界湖鎮作好聯系工作，3 月 6 日一早便開工。

發掘工作，先從墓道開始，挖出墓道，以便出土，然後清理墓室（圖版 4）。室內淤土甚多，並雜有亂石，一個星期才清理完畢。墓內遺物甚少，僅有灰陶製的殘豆柄、耳杯殘片、三足盤殘片、器底殘片、塗硃的案殘片、塗硃的陶屋殘片、以及少數繩紋陶片等，另有灰陶製、內外塗硃、完整的小盤一，有凸起花紋的殘磚一，三角錐形銅矢鏃一，均出於淤土中。在清理時，發現墓頂曾經人動過，墓頂石並有部份被砸毀，落到墓裏，爲了修理墓頂，又將墓上封土起去（圖版 8、9）。此後一面洗刷墓室，開始爲畫像石作拓片，一面報告華東文物工作隊，請派人前來作繪圖和協助捶拓工作。3 月 18 日，工作隊派王文林、黎忠義、張世全三人前往，在北寨村住了五十天，繪好墓的結構圖，做好畫像石拓片。4 月 28 日，工作隊又派李連春前去拍攝照片。在以上工作完成後，請沂南建設委員會協助，將墓加以修理，頂上石塊移動的歸還原位，缺少的補上，並裝安新的封門石板，墓頂及石門用石灰漿灌抹，墓道用土填塞，頂上加一公尺厚的封土，最後打了個石標樹在墓門頂上。

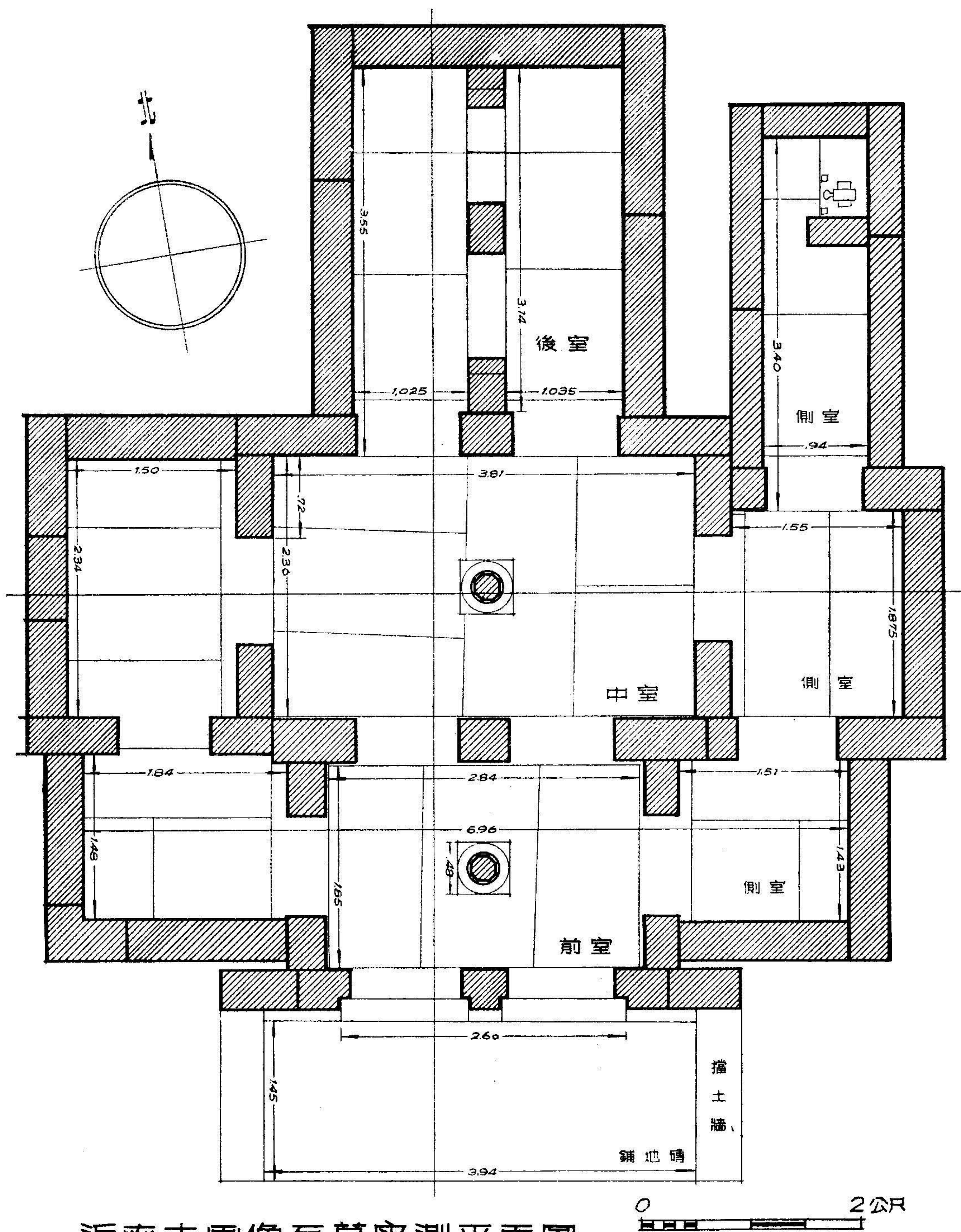
爲慶祝「五一」勞動節，同時加強文物政策的宣傳，我們在沂南文化館舉辦了個展覽，將畫像石的部份拓片展出，到有觀衆二千餘人。

全部工作於 5 月 14 日結束。

第二章 墓的結構

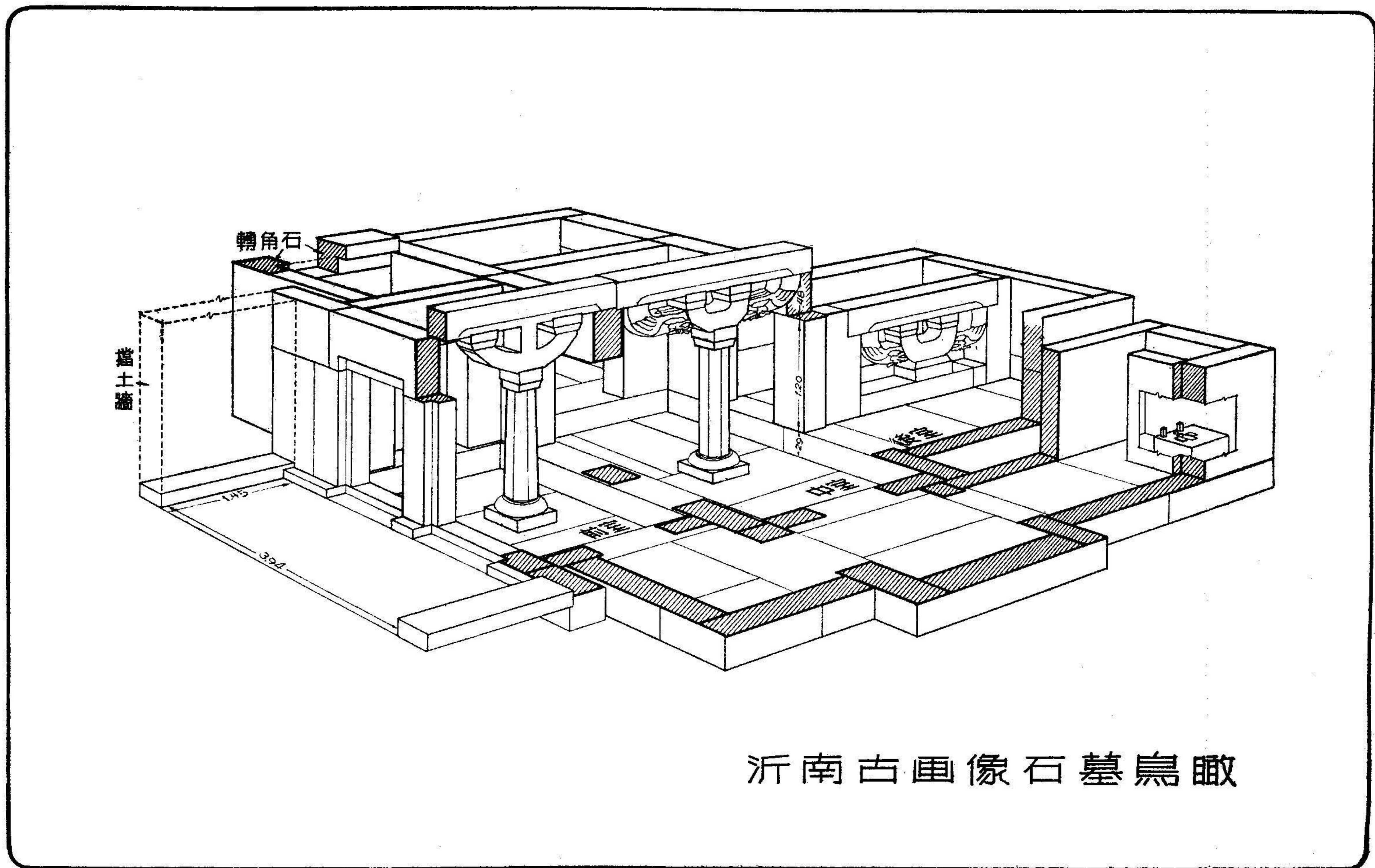
這座墓主要是用石材來建成的。其中包括有石灰岩、礫岩、砂岩等。這些石材都出於村東界湖山，這山上的石料，現在人還在開採着，山頭和山脚堆滿了散亂的石塊。由於石料的充足，給古代墓葬建築以便利的條件。

墓內東西寬 7.55 公尺，南北長 8.70 公尺。分前、中、後三主室，並附有東西側室，東三室，西二室，總計八室（插圖 2、3）。整個佈置相當平衡，均在一中軸線上。主軸為南北向，墓門南偏西九度。前、中兩室是各由兩個開間、兩個進深構成的，後室是由兩個開間、一個進深構成的，在室與室之間，都有門直通。東北角的側室是從中室的東側室進去的，在室內的北頭有一隔牆，廁所就在這隔牆之內。墓門前砌有鋪地磚，磚地面長 1.45 公尺，寬 3.94 公尺，其東西兩端各有磚砌的擋土牆，高達墓頂，現牆已倒塌，



沂南古画像石墓实测平面图

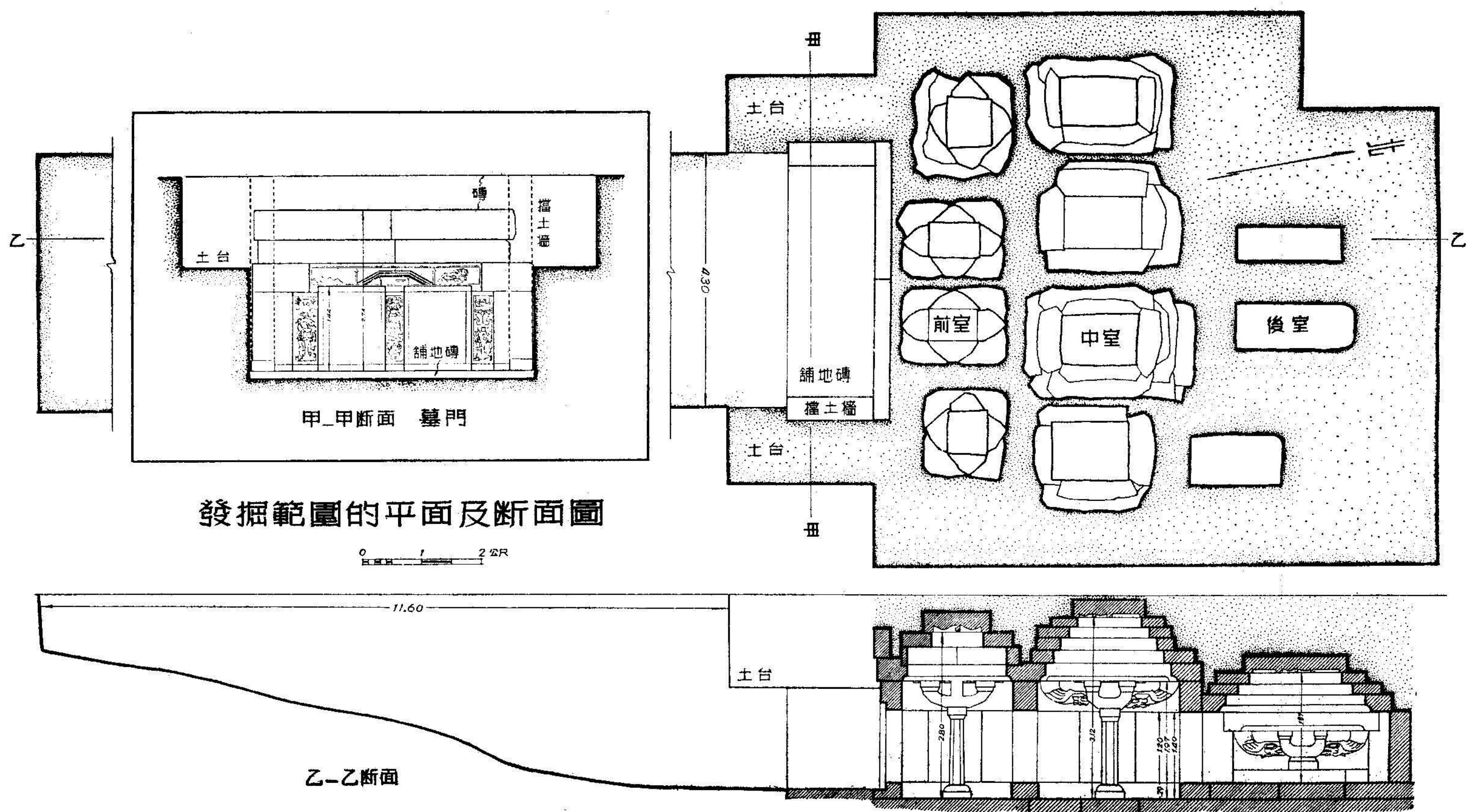
插圖 2



沂南古画像石墓鳥瞰

插圖 3

僅牆基及墓門石上砌磚抹灰的痕跡存在着。在兩道擋土牆之外，各有一平頂的土台，長 2.20 公尺，寬 1.30 公尺，高 1.75 公尺（插圖 4）。



發掘範圍的平面及断面圖

插圖 4

墓門高 1.44 公尺，用三根支柱分隔成爲寬 1.14 公尺的兩門，每門高寬之比爲 5:4。門扉已不存，僅留下門框及安門樞的窩，從它們可以看出門是向外開的。門上有一橫額和兩重門楣，據當地的羣衆反映，過去在門楣的上面還有三層花紋磚，現雖不存，但在門楣石上可

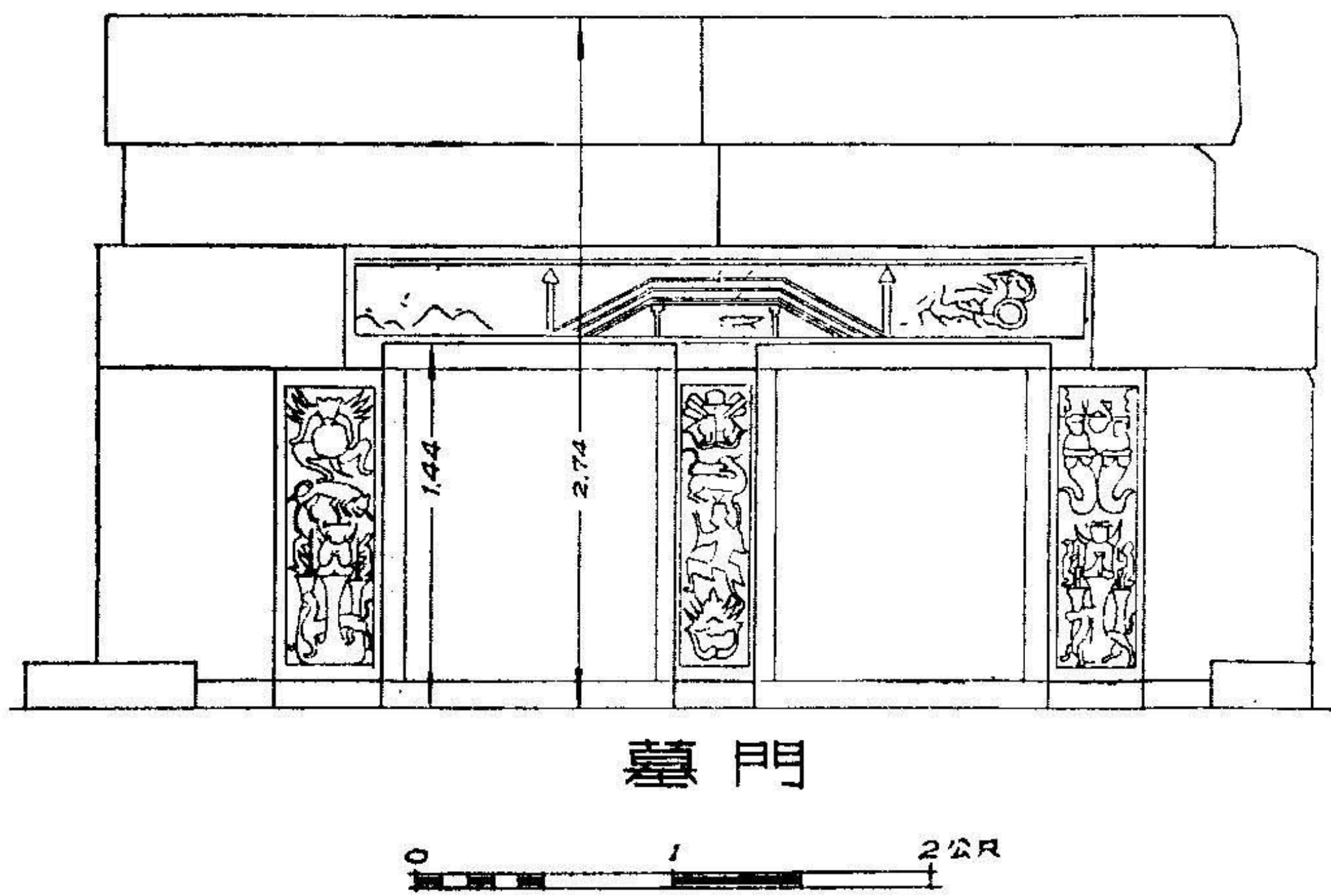


插圖 5

見到砌磚抹灰的痕跡。從鋪地磚到門楣石的上皮全高 2.74 公尺，兩擋土牆之間寬 3.94 公尺。在門的橫額和支柱上都施以較凸起的浮雕，雕的圖像非常明顯。這種結構和雕刻使這墓門顯得氣魄雄偉，成爲整個建築中非常突出的一部分（圖版 5、6、7，插圖 5）。

前室面闊顯兩間，進深顯兩間（插圖 2）。東西寬 2.84 公尺，南北長 1.85 公尺，從地面到頂高 2.80 公尺，長、寬、高之比爲 3:2:3（插圖 6）。室中有八角形擎天柱，（圖版 10、11，插圖 7），柱身高 1.10 公尺，柱下端徑 25.5 公分，上端徑 23.5 公分，上下僅有 2 公分之差，但看起來似乎收分很大。柱礎分上下兩部，上圓下方：上圓的作覆盆狀，並有盆唇，盆高 12 公分；下作正方形，每面均長 48 公分，高 12 公分。礎的高寬之比爲 1:2，形體結構十分肥碩而有力。柱上有櫨斗，與柱爲整塊石材雕成。櫨斗上有棋及二散斗，兩散斗之間有一蜀柱，散斗和蜀柱的上面緊接着過樑，這一部分亦爲整塊石材雕成。

由於室中有了過樑，因此就使室頂隔開分爲東西兩間。兩間都是抹角結構藻井，即用石條構成幾個方形，重疊而上，大方形四邊的中點，緊接着在上的小方形的四角。這樣交錯重疊的方形，共計有三層，然後加蓋而成頂（插圖 8）。這樣結構，可用較短的材料得到較長的跨度，在建築用材上是非常好的打算。

西間藻井最上面的方形，長 83.5 公分，寬 59.5 公分，其上所覆的蓋浮雕着米字形的、八瓣並有複瓣的花

門楣的上面還有三層花紋磚，現雖不存，但在門楣石上可見到砌磚抹灰的痕跡。從鋪地磚到門楣石的上皮全高 2.74 公尺，兩擋土牆之間寬 3.94 公尺。在門的橫額和支柱上都施以較凸起的浮雕，雕的圖像非常明顯。這種結構和雕刻使這墓門顯得氣魄雄偉，成爲整個建築中非常突出的一部分（圖版 5、6、7，插圖 5）。

前室面闊顯兩間，進深顯兩間（插圖 2）。東西寬 2.84 公尺，南北長 1.85 公尺，從地面到頂高 2.80 公尺，長、寬、高之比爲 3:2:3（插圖 6）。室中有八角形擎天柱

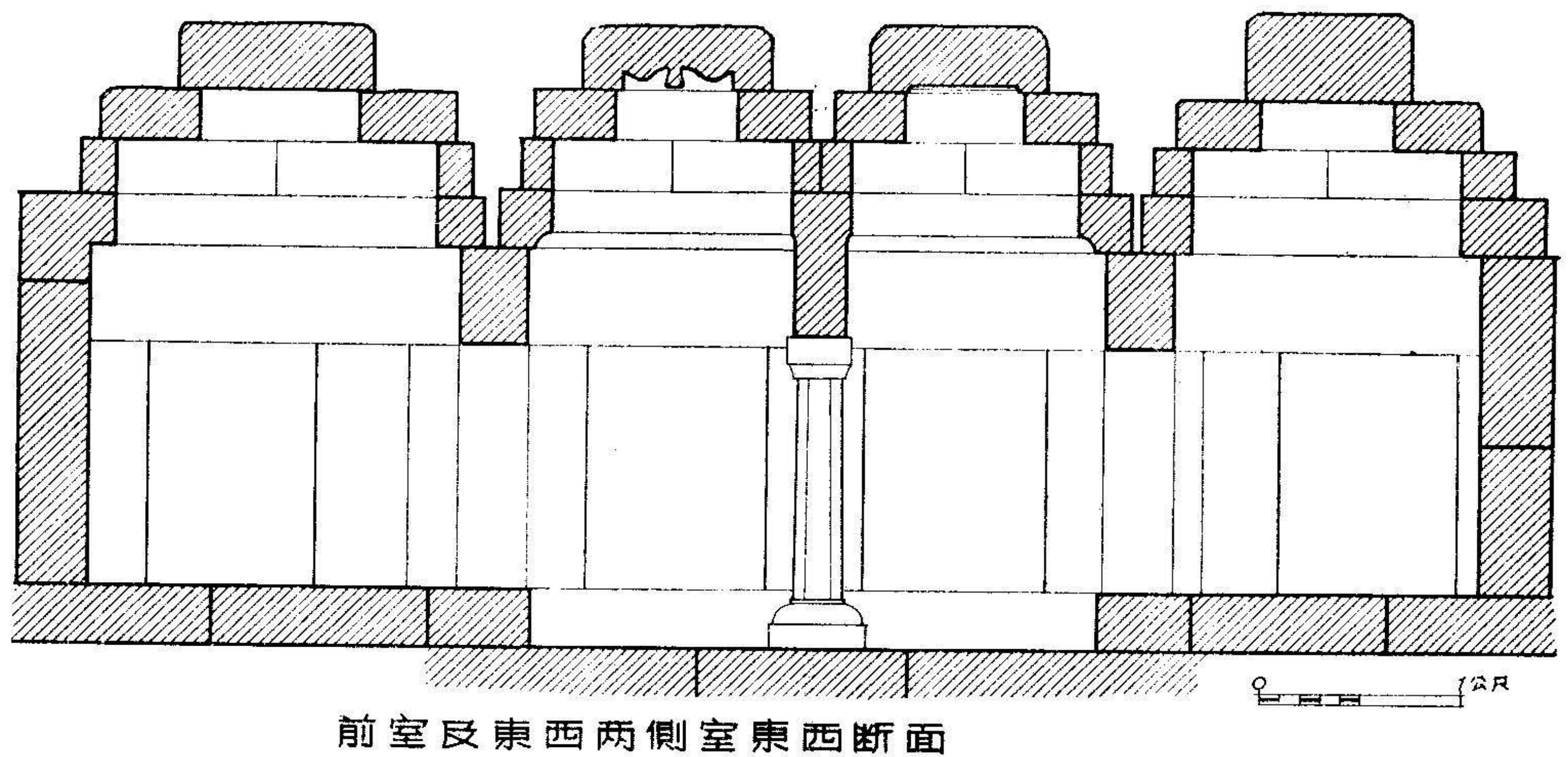


插圖 6

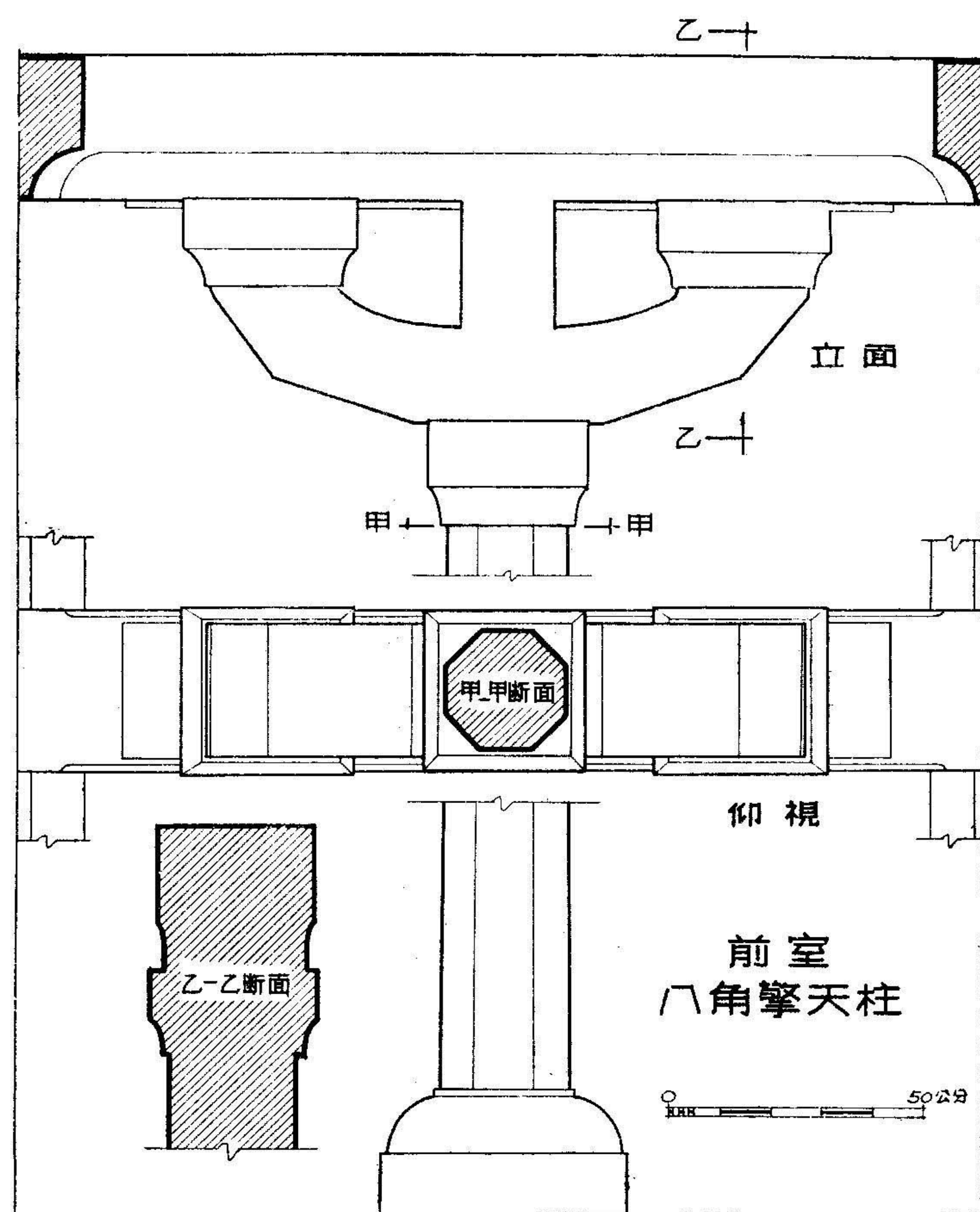


插圖 7