

# 顺炮横车对直车

(上 集)

王 嘉 良 著  
李 德 林

蜀蓉棋藝出版社

## 内 容 提 要

本书是特级大师王嘉良与棋谱作家李德林，在继承《桔中秘》、《梅花谱》等斗顺炮的基础上，对近半世纪“顺炮横车对直车”的发展，进行系统的论证，提出不少有创造性的见解。

全书充满耐人寻味的攻杀和饶有风趣的缠扭，分析精辟，说理透彻，切中各种定式的利弊和主要变路的得失，着法缜密可靠，文字通俗，逻辑性强，实用性大，堪称当代棋坛有特色的佳作。

该书适合初、中级棋手研读，又可作棋校教材，也可供名家参考。

由于内容较多，分上下集献给读者。

# 目 录

## 上 集

|                                     |         |
|-------------------------------------|---------|
| <b>第一章 炮打中兵</b> .....               | ( 1 )   |
| 一、上右士对炮打中兵 (共 8 局) .....            | ( 4 )   |
| 二、上左士对炮打中兵 (共 2 局) .....            | ( 23 )  |
| 三、实战例证 (共 4 局) .....                | ( 29 )  |
| <b>第二章 单边封锁</b> .....               | ( 41 )  |
| 一、单边封锁对过河车 (共 9 局) .....            | ( 43 )  |
| 二、单边封锁对肋炮攻马 (共 2 局) .....           | ( 70 )  |
| 三、单边封锁对巡河车 (共 5 局) .....            | ( 76 )  |
| 四、缓封锁对巡河车 (共 3 局) .....             | ( 94 )  |
| 五、实战例证 (共 13 局) .....               | ( 102 ) |
| <b>第三章 双横车</b> .....                | ( 137 ) |
| 一、双横车对过河车 (共 11 局) .....            | ( 139 ) |
| 二、双横车肋车捉炮对过河车右炮巡河 (共 10 局)<br>..... | ( 176 ) |
| 三、实战例证 (共 6 局) .....                | ( 206 ) |

|                            |       |
|----------------------------|-------|
| <b>第四章 巡河炮</b> .....       | (221) |
| 一、巡河炮对过河车 (共 3 局) .....    | (222) |
| 二、巡河炮对骑河车 (共 3 局) .....    | (230) |
| 三、实战例证 (共 3 局) .....       | (240) |
| <b>第五章 肋车捉炮</b> .....      | (246) |
| 一、肋车捉炮对边马骑河车 (共 3 局) ..... | (248) |
| 二、肋车捉炮对边马左士 (共 7 局) .....  | (258) |
| 三、实战例证 (共 3 局) .....       | (278) |
| <b>第六章 边马缓出车</b> .....     | (284) |
| 一、边马缓出车对横车过宫 (共 4 局) ..... | (285) |
| 二、边马缓出车对快横车 (共 3 局) .....  | (293) |
| 三、实战例证 (共 6 局) .....       | (302) |

# 上 集

## 第一章 炮打中兵

在“顺炮横车对直车”这一较庞大的布局系列里，针对先手方不跳马就抢出横车，后手方于第2回合采取“炮打中兵”的战术来阻止横车过宫之后，到底对哪方有利？

这个问题，在古谱上未见著述，现代棋坛上又一直存在分歧，特别是六十年代初期，对它的探讨步入高潮。其中有代表性的意见有二：一是刘忆慈（一九五六、一九五七年两届全国季军）提出后手方较好（见《象棋》1963年10期第2～3页、11期第6页）；二是王启宏（象棋评论家）在《1964年全国棋艺锦标赛中国象棋对局选注》一书中提出“象这种互有利弊的情况，究竟是利多弊少，还是弊多利少，在目前还缺少大量实战资料时，确实是很难作出判断的”（见该书“布局述评”第33页）。

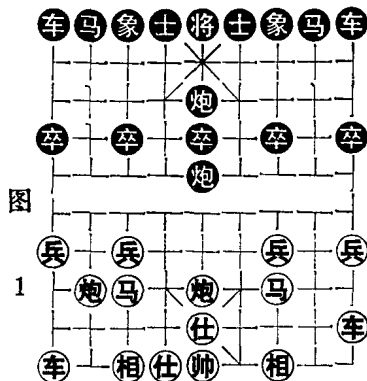
从理论上讲，衡量“棋局形势优劣”的主要因素有二：一是“子力”（实力强弱）；一是“先手”（主动权）。实战中，每当得子与先手不能同时兼顾（如得子就要付出先手，或者要先手就不宜得子），究竟如何进行抉择，即怎样正确处理两者之间的关系，就成为必须解决的关键问题。

长期以来，棋手们大多遵循这样着一条经验或者说法则：“宁握先手，决不贪子”，正如棋谚所说的“得子失先非上策”。

我们先举例引入正题分析一下：

- |         |      |         |      |
|---------|------|---------|------|
| 1. 炮二平五 | 炮8平5 | 2. 车一进一 | 炮5进4 |
| 3. 仕四进五 | 炮2平5 | 4. 马八进七 | 前炮退2 |
| 5. 马二进三 | (图1) |         |      |

如图1的形势：算一下双方所走的有效步数，红方是五步，车马炮三军俱已出动，占据或正开向重要的战略位置；黑方是两步，仅仅动过两门炮，如把红方先走，下面轮到黑方走子这一步也考虑在内，黑方是三步。



黑方虽然得一中兵，炮也起到控制中路阻止红车过宫的作用，但竟付出两、三步棋的代价。象这样“得子”与“先手”两者之间的交换，应该说是红方有利，黑方是得不偿失的。

以上是就图1的形势而论述的。因为一局棋才交锋四、五个回合，对垒双方的冲突刚刚激化，此后发展变化的里程还长；先手已有扩大的红方，如果掌握不住先手，也会使主动权易手，甚至山河易色，象这样的战例也是屡见不鲜的。

然而，在业已扩大先手的前提下，由于驾驭不住局势发展变化，或谋算有误而失利，这毕竟是另外一回事，不能归

答于得先前的步法。

悉心发掘棋局发展变化中具有规律性的东西，找出它的变化特点和得失关键，并上升到一定的理论高度，再提供给实践去检验，这才符合实践、认识、再实践、再认识的认识规律。

通过多年的实践考验和理论分析，对“炮打中兵”这一关系到斗顺炮，先手方走快横车是否成立的重大课题，我们的结论如下：

1. “炮打中兵”战术的付诸实战及其理论的提出，更加丰富和发展了“顺炮横车对直车”布局的内容。它能起到限制横车过宫的作用，也就避免了横车过宫后的多种攻势。作为一种对策，在实践中颇有可取之处。

2. 炮打中兵之后，棋局的发展仍对先手方有利；据此，在顺炮布局体系中，快横车攻直车的战术成立，毋庸置疑。

3. 第3回合，红方上右士与快横车在以后的棋局发展中，容易配合得协调，利攻利守；上左士则不相宜。

4. 第4回合，黑方退一步炮骑河，便于挺中卒和上盘头马铸成“铁当头”；但是，不如退二步炮巡河，伺机左右挥击的打法灵活。

5. 从整个阵式的发展变化来看，开局阶段，控制和争夺中路，挥车抢占卒林兵线和内外肋道，常常成为双方斗争的焦点；双方拼兑子力的可能性很大，所以向中局过渡之后，局面往往转为平淡，红方可以握着小先手进入中局、残局。

6. 它没有横车过宫后的盘面复杂激烈。

简单的文字叙述和着法解释不易使人理解，兹拟十局，加以论证。

# 一、上右士对炮打中兵(共8局)

## 第1局 退炮巡河(1)

1. 炮二平五 炮8平5

红方摆中炮进攻，黑方用中炮还击，双方移动的炮是同一侧的，所以称“顺手炮”，简称“顺炮”。

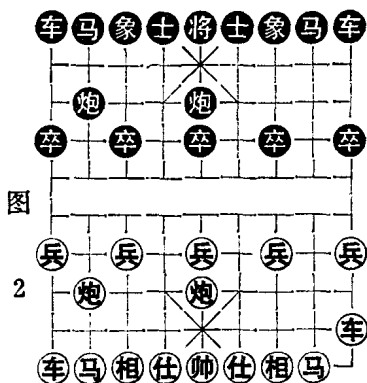
按源自《金鹏十八变》的《适情雅趣》和《桔中秘》等古谱推算，它已有四、五百年的历史，至今沿用，并有很大发展。

这种体系的布局，先手方攻杀锐利，后手方反击力强，双方针锋相对，堪称“白刃战”。它常为喜好打硬仗的棋手所运用，往往在紧要关头，一拼输赢。

2. 车一进一 (图2)

如图2的形势，红方不进马护中兵，抢先出动横车控制局势发展（迫使对方用直车应战），可称“快横车”。

这是王嘉良对传统“顺炮”布局的一项重大改进。此前沿用先走马二进三，则黑方应以车9进1之后，红方准备采用“横车攻法”的计划就要落空。——只好走炮一平二，改用“直车攻法”。实战中，临场改变作战方案，打





无准备之仗，那将是很不利的。

2. …………… 炮5进4

炮打中兵，限制红方快横车过宫，是一种容易出现的战术。但是，红方上士之后，有上马踩炮，抢先出动子力的续攻手段，黑方在运子的有效步数上吃亏。尤其是炮打中兵之后，双方容易促成子力交换，使局面很快简化、局势平淡，从而使黑方斗顺炮，要求对攻的计划成为泡影。所以，在一般情况下，这步棋多走马8进7。

反过来说，红方于第2回合不走炮五进四打中卒，其原因与前述相同。

3. 仕四进五 炮2平5      4. 马八进七 前炮退2

5. 车九平八 马2进3      (图3)

如图3的形势，红方可走：一、炮八进五，二、车一平四。兹将二种走法分演如下：

### 第一种走法

6. 炮八进五

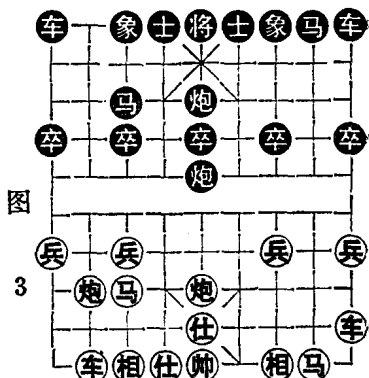
兑子消耗实力，使局面进一步简化，红方仍持小先手。如改走炮八平九，另有变化。

6. …………… 车1平2

7. 炮八平五 车3进5

如改走炮5退2，则车

八进九炮5进5，相七进五马3退2，黑方等于一子未动，大落后手。



8. 车八进九 马3退2      9. 车一平四 车9进1

另有三种走法，分演如下：甲、马8进9，帅五平四士4进5，炮五进四将5平4，兵七进一车9平8，马二进三，红占优势；乙、马2进3，马七进五卒3进1，炮五进三卒5进1，马五进三卒5进1，马三进四车9进1，马四退五车9平4（马3进4，帅五平四，伏车四进五捉马，红方先手），车四进五，红方略先；丙、炮5平3，马七退九车9进1，兵七进一炮3平7，车四平五马2进4，相三进一车9平8，马二进四，红方先手。

10. 车四进五 马2进3      11. 马七进五 炮5进3

12. 相七进五 车9平4

如改走马8进9，马五进六车9平3，兵一进一卒3进1，马六进七车3进1，车四平五车3平4，马二进一，红方较好。

13. 车四平三 车4进5      14. 马二进三 卒3进1

15. 兵一进一 车4平3      16. 车三平一 红方稍好

## 第二种走法

6. 车一平四 车1平2

如改走前炮平3，炮五进五象7进5，炮八平九炮3进3，车四进一炮3进1，车八进一，捉回一子，红以双车马炮对黑双车双马，占有兵种优势。又如改走车9进1，则炮八平九，伏车八进六胁马，红方双车活跃占先。

7. 炮八进四 卒3进1

如改走前炮平3，炮五进五象7进5，炮八平五士6进5，车八进九马3退2，马七退九炮3平5，相七进五马2

进3，④四进五⑤8进6，⑥五平三⑤6进7，④四平三④9平7，④三进三④5退7，⑥七进一，可成和棋。

8. ④四进三 ⑤8进9      9. ⑥七进一 ④9平8  
10. ⑤二进三 ④3进1      11. ④四平七 ⑤3进4  
12. ④七进二 ④2进3      13. ④八进六 ⑤4退2  
14. ④七平八 ④8进7      15. ⑤七进五

如改走④八平五④8平7，④五退一④7进2，④五退四④5退1，黑方较好。

15. …………… 前④进3      16. ④七进五 ④5进1  
17. ④八平五 ④9进1      18. ④五退一 ⑤9进8  
19. ⑤五进四 双方均势

黑如接走：甲、④8平7，则⑤四进五④3进5，④五平二，可成和局；乙、⑤8进7，⑤四退三④8平7，⑤三进五，也要成和。

## 第2局 退炮巡河(2)

1. ④二平五 ④8平5      2. ④一进一 ④5进4  
3. ④四进五 ④2平5      4. ⑤八进七 前④退2  
5. ④九平八 ⑤2进3      6. ④八平九

平炮明车，以后有④八进六过河胁马的手段，比走④一平四积极。

6. …………… ④9进1      7. ④一平四

抢占肋道，走法平稳。不如走④八进六硬朗。

7. …………… ④1进1      8. ⑤二进三

进马加强右翼防务。如改走④八进六，则前④平3，④

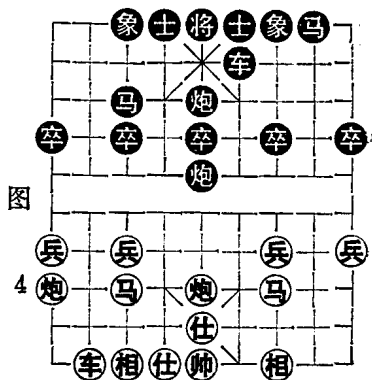
五进五 (马七退九 炮3进5, 马九退七 炮5进5, 黑优) 象7进5, 车四进一 车9平6, 黑方反先。

8. …………… 车9平6

9. 车四进七 车1平6

(图4)

如图4的形势, 红方可走: 一、车八进六, 二、马七进五。兹将二种走法分演如下:



### 第一种走法

10. 车八进六 前炮平3 11. 马七退九 车6进5

进车兵线, 可以横扫三、七路, 暗保右马。

12. 马七进一

撑炮, 势在必行。如改走车八平七, 则车6平3, 炮九平七 车3进1, 相七进九 炮5进5, 相三进五 车3进1, 车七进一 象7进5, 黑车捉死边马占优。

12. …………… 炮3平7 13. 兵三进一 炮7进3

14. 炮九平三 车6平7 15. 炮三平四 车7进3

16. 炮四退二 马3退5 17. 车八平七 马8进7

如改走马5进7, 则车七进三 车7退4, 马九进八, 红方得势。

18. 马九进七 车7退4 19. 马七进八 红方好走

## 第二种走法

10. 马七进五 卒3进1

如改走车6进5，则马五进六抢攻，黑有顾忌。

11. 车八进六

如改走兵七进一车6进5，兵七进一前炮进3，相三进五炮5进4，车八进三炮5平4，兵七进一马3退5，兵九进一车6平7，马三退四卒5进1，炮九进一，红方追回一子，各有千秋。

11. …………… 车6进5      12. 车八平七 前炮进3

13. 相七进五 炮5进4      14. 马三进五 车6平5

15. 车七进一 象7进5      16. 炮九进四 车5平3

17. 兵九进一 车3平2

如改走车3平7，则炮九进三，红有攻势占优。

18. 车七退一 马8进6 双方均势

红如接走炮九平五，则马6进5，车七平五，和棋。

## 第3局 退炮巡河(3)

1. 炮二平五 炮8平5      2. 车一进一 炮5进4

3. 仕四进五 炮2平5      4. 马八进七 前炮退2

5. 车九平八 马2进3      6. 炮八平九 车9进1

7. 车八进六 车9平6      8. 车八平七

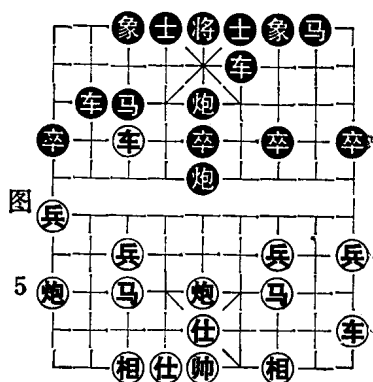
直接攻马主动。如先走兵七进一，下局介绍。

8. …………… 车1进2      9. 兵九进一 车1平2

如改走后炮退1，则兵九进一，红方得势。

10. 马二进三 (图5)

如图5的形势，黑方可走：一、后炮退1，二、马8进7。兹将二种走法分演如下：



第一种走法

10. …………… 后炮退1  
 11. 马七进五 后炮平3  
 12. 车七平六 马3退5  
 13. 车六平七 马5进3      14. 炮五进三

红方主动变着。如果仍走车七平六，则黑方必须变着（按现行棋规，黑方属于“两捉对一捉”，不允许），红方得势。

14. …………… 卒5进1      15. 车七平三 马3进4  
 16. 马五进七 卒5进1

如改走马4进3，则炮九进四，红方得势。

17. 相三进五 卒5平4

如改走马4进6，则车三平六马8进7，兵三进一马7进5，马三进四马5进6，车一平二，红方较好。

18. 车三平六 卒4平3

如改走车2进2，则马三进五卒4平5，马五进三卒5平4，炮九平六，红占优势。

19. 车六退一 卒3进1      20. 车一平二 马8进7  
 21. 马三进五 红方先手

## 第二种走法

10. …………… ⑧ 8 进 7      11. ④ 七进五   ⑥ 6 进 5  
12. ⑤ 五进六

也可以走⑤五进七。

12. …………… ③ 3 退 5      13. ⑨ 三进一

如改走⑤六进八，则后④平 3，⑨九平七⑦ 2 进 1，⑩七平八④ 3 进 5，黑方得势。

13. …………… ⑥ 6 平 4

另有两种走法，略演如下：甲、⑦ 2 平 4，④六进八④ 6 平 4，⑨九退二伏⑩一平四，发动钳形攻势，黑方难应；乙、⑦ 2 进 2，④六进八后④平 2，⑨九平七（伏⑩七平五⑧ 7 进 5，④八进六⑤ 5 退 4，⑨七进七成杀的棋），红占优势。

14. ④三进四   ⑥ 4 退 1      15. ⑩一平四   后④平 4

如改走前④平 6，则④五进五⑩ 7 进 5，④六进四叫卧槽杀，黑难应付。

16. ④六进八   ⑥ 4 退 2

如改走⑤ 5 进 4，则⑨九退二⑩ 7 进 5，④四进三，红占优势。

17. ⑩七平六   ⑤ 5 进 4      18. ④四进五

弃马攻破中路，通过“先弃后取”的战术稳定优势。

18. …………… ⑧ 7 进 5      19. ④八进六   ⑦ 2 平 4

20. ⑩四进四   ⑥ 5 进 1      21. ⑨五平四   红占优势

## 第 4 局 退炮巡河(4)

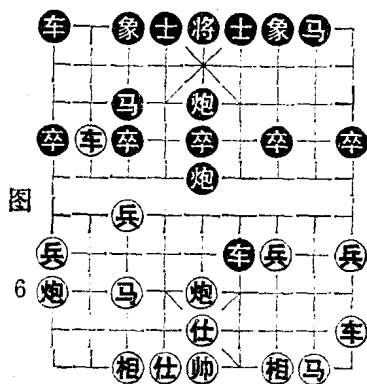
- |         |         |         |         |
|---------|---------|---------|---------|
| 1. 炮二平五 | 炮 8 平 5 | 2. 车一进一 | 炮 5 进 4 |
| 3. 仕四进五 | 炮 2 平 5 | 4. 马八进七 | 前炮退 2   |
| 5. 车九平八 | 马 2 进 3 | 6. 炮八平九 | 车 9 进 1 |
| 7. 车八进六 | 车 9 平 6 |         |         |
| 8. 兵七进一 |         |         |         |

挺兵，偏重防守，容易丧失主动地位。应走车八平七。

8. …………… 车 6 进 5

(图 6)

如图 6 的形势，红方可走：一、车八平七，二、马七进六。兹将二种走法分演如下：



### 第一种走法

9. 车八平七 车 6 平 3

针对红方七路线薄弱，平车压马抢攻。如改走车 1 进 2 先守一步，则马七进六车 6 退 1，马六进五（车 6 退 2，车七进一）马 3 进 5，车七平五，红方先手。

10. 车七进一 车 3 进 1      11. 车一平四 前炮进 2

进炮，与前面平车压马相联系，瞄准红方要害（底相）。

12. 炮五平四 马 8 进 7      13. 炮五进四 车 4 进 5

14. 炮五平七



如改走④四进六，则前④平3，⑤七平八④3进3，④四进一④3平5，黑方较优。

14. …………… ④3平8

如改走④3退2，④四进五⑤7进1，④三进五，红方先手。

15. ⑤二进一 ④7进5

如改走后④平6，④四进六⑤5进6，④七平五④8退2，④七平四④1进2，④四退四④5退2，④九平五④7进5，④四进六④5进1，④四退三④5平4，④四平五④8平6，黑占优势

16. ④七平八

如改走④七平六，则前④平3，④七平八④8平3，红难支撑。

16. …………… ④5进4

17. ④四进五

如改走④八退四，则前④退2，黑方攻法照常。

17. …………… 后④平6

18. ④九平四 ④6进5      19. ④五进四 ④4退3

黑占优势

## 第二种走法

9. ④七进六 ④6退1      10. ④八平七

如改走④六进七④6平3，④七退五④5进2，黑方较好。

10. …………… ④6平4      11. ④七进一 ④1进2

12. ④七退一 ④1平4      13. ④九退二 ④8进7

14. ④一平四 前④平7

紧着，伏④5进5，④七进五④7平5，④五平四前④