

修订新版

曹雪芹著

脂砚斋评

邓遂夫校订

脂砚斋重评石头记
甲戌校本

作家出版社



脂砚斋重评石头记

甲戌校本

修
订
新
版

作家出版社

曹雪芹 / 著

脂砚斋 / 评

邓遂夫 / 校订

图书在版编目 (CIP) 数据

脂砚斋重评石头记甲戌校本/曹雪芹著; 邓遂夫校订.
北京: 作家出版社, 2001. 1

ISBN 7-5063-2020-7

I. 脂… II. ①曹雪芹… ②邓… III. 章回小说-中国-清代 IV. I242.47

中国版本图书馆 CIP 数据核字 (2000) 第 82212 号

脂砚斋重评石头记甲戌校本(修订新版)

作者: 曹雪芹 脂砚斋

校订: 邓遂夫

责任编辑: 王宝生

责任校对: 邓格非 刘文利

装帧设计: 蒋 艳

出版发行: 作家出版社

社址: 北京农展馆南里 10 号 邮码: 100026

电话传真: 86-10-65930756 (出版发行部)

86-10-65930761 (总编室)

E-mail: wrtpub@public.bta.net.cn

<http://www.zuojiachubanshe.com>

印刷: 紫恒印装有限公司

开本: 880×1230 1/32

字数: 330 千

印张: 12.25

插页: 6

印数: 42001-52000

版次: 2000 年 12 月第 1 版

2003 年 12 月第 2 版

2005 年 7 月第 3 版

印次: 2005 年 7 月第 6 次印刷

ISBN 7-5063-2020-7/I·2004

定价: 25.00 元



作家版图书, 版权所有, 侵权必究。
作家版图书, 印装错误可随时退换。

红楼梦脂评校本丛书

脂砚斋重评石头记甲戌校本

脂砚斋重评石头记庚辰校本

蒙古王府本石头记校本

责任编辑：王定生

装帧设计：会泽工作室 JOY·JMM

甄士稀逢贾化繁九重
 昏瘴一开轩迴环剥复
 曾无滞代谢新陈自有
 源瓦缶鸣时旗眩乱脂
 毫苦处字翩翩横空
 忽覩珍珠出 甲戌庚辰
 总纪元

时在庚辰大雪节

周汝昌

 书

著名红学家周汝昌先生为本书题诗手迹(以盲书写成)

甄士稀逢贾化繁 九重昏瘴一开轩
 回环剥复曾无滞 代谢新陈自有源
 瓦缶鸣时旗眩乱 脂毫苦处字翩翩
 横空忽睹珍珠出 甲戌庚辰总纪元

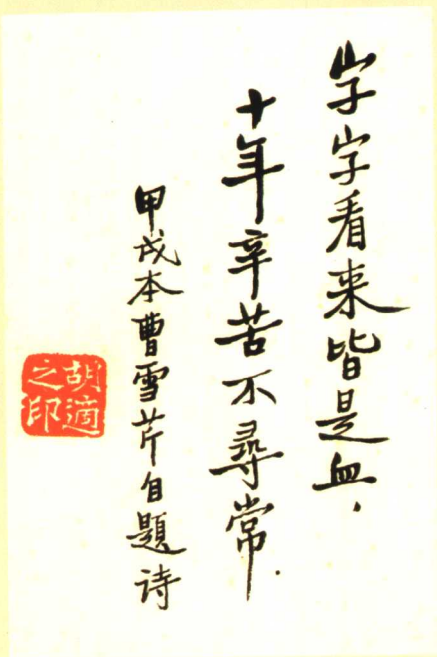
时在庚辰大雪节 周汝昌书

甲戌本发现及收藏者、新红学派
创始人胡适先生(1891—1962)在
甲戌本上的题词：

字字看来皆是血

十年辛苦不寻常

甲戌本曹雪芹自题诗



现藏美国康奈尔大学图书馆的甲戌本原件
封面题字系胡适手迹。



脂評齋重評石頭記
凡例

紅樓夢音義 是書題名極多
夢是總其全部之名也又曰風月寶鑑是
戒妄動風月之情又曰石頭記是自譬石
頭所記之事也此三名皆書中會已點晴
矣如寶玉作夢中有曲名曰紅樓夢十
二支此則紅樓夢之點晴又如賈瑞病跛
道人持一鏡來上面即鑿風月寶鑑四字
此則風月寶鑑之點晴又如道人親眼見
石上大書一篇故事則係石頭所記之往
來此則石頭記之點晴處然此書又名曰



第一回

甄士隱夢幻識通靈 賈雨村風塵懷閨
列位看官你道此書從何而來說起根由雖近
荒唐細讀則深有趣味待在下將此來歷註明
方使閱者了然不惑原來女娲氏煉石補天之
時于大荒山無稽崖煉成高經十二丈方經二
十四丈頑石三萬六千五百零一塊媧皇氏只
用了三萬六千五百塊只此一塊未
用便棄在此山青埂峰下誰知此石自經煅煉
之後靈性已通因見眾石俱得補天獨自己無
材不堪入選遂自怨自嘆日夜悲號慚愧一日
正當嗟悼之際俄見一僧一道遠去而來生得

甲戌本凡例及第一回首頁書影
現存的11種《紅樓夢》脂評抄本，除
甲戌本外均無此凡例；第一回首頁的
面貌也與其他各本迥然有別。
凡例一、二行中的“多”、“紅樓”、
“鑒是”五字，系胡適補書。



甲戌本印章集錦

并决亦待甚意
覓者地亦甚前
丹余不遇翻頭和
尚何恨

今而後惟慮造化
主再出芹脂是
書何本余元亦
大快遂心于九泉
笑
甲午日淚筆

全角幻情之至竟如
此今探來塵卷其
後可知

神仙一流人品只是一件不足如今年已半百
膝下無兒只有一女乳名英蓮設云應心也年方三歲一日
矣夏永晝士隱於書房間坐至手倦拋書伏几
少憩不覺朦朧去夢至一處不辨是何地方
忽見那廂來了一僧一道且行且談只聽道人
問道你携了這蠢物意欲何往那僧笑道你放
心如今現有一段風流公案正該了結這一干
風流冤家尚未投胎入世起此機會將此蠢
物夾帶于中使他去經歷經歷那道人道原來
近日風流冤孽又將造劫歷世去不成但不知
落于何方何處那僧笑道此事說來好笑竟是
千古未聞的罕事只因西方靈河岸上三生石

甲戌本第一回書影

此兩頁上的朱眉批，對於证实《紅樓夢》作者確為曹雪芹，以及证实曹雪芹在書未增補完成時即溘然長逝的確切卒年等方面，極具史料和研究價值。

①此下十五字，繳本
每。

若云為井披閱增刪
然後開卷至此
楔子又係誰撰
作者之事發得之
甚後文如此處者不
少正是作者用
馮家烟雲種種現
者不可被作者
欺了者方是巨眼

真。後之觀空去借
此會後不該

能解者方有丰職
之沈沈成此書十年
深夕為未成官馬
深夕為未成官馬
深夕為未成官馬

不
言

卷一

明
確
發

滿紙荒唐言

一把辛酸淚

都云作者痴

誰解其中味

此是第一首標
題詩

至脂硯齋甲戌抄閱再評仍用石頭記出則既
明且看石上是何故事按那石上書云當日地
陷東南這東南一隅有處曰姑蘇有城曰闔門
者最是紅塵中一二等富貴風流之地這闔門
外有個人家姓甄名費字士隱妻封氏性情賢淑
朝因地方窄狹人皆呼作葫蘆廟傍住着一
家鄉宦姓甄名費字士隱妻封氏性情賢淑
深明禮義家中雖無甚富貴然本地便也推他
為望族了只因這甄士隱稟性恬淡不以功名
為念每日只以觀花修竹酌酒吟詩為樂到是

紅樓夢雖小說，然曲而達微，至顯顯孝史家公余而請世所刊本，既送以已，意恨不得，歎者一譚，嗚呼！私幸于言之不謬也。

青士稿餘同繼松子跋，蘭並識，乙丑孟秋。

乙丑年同治四年（一八六五）

紅樓夢非但書，且說，則用牛山道是另一種筆墨，皆人由自有動，動以言，其夫書，令則官，而以其言，其工記也。紅樓夢實之也。大奇書也。吉勢，有取，歎，皆，皆，皆，皆。

戊戌秋

近日又尋妙，此批丁卯夏借居杭州，以一字一筆，字則批，油房 何裕

大興劉銓福

字子重，是北宗，紅樓夢終之，故擊者，每一取，則人說夢，

藏書家也，初疑，種及之，知道人紅樓夢說夢，一種名曰，敬愷不

此本在甲戌本前，得之，後四子之，彈唱，此在是，不致記

胡適

胎破，雪芹同時人，目擊神一事，故批，其本不從，胎破，雪芹同時人，目擊神一事，故批，其本不從


三

甲戌本早期收藏者劉銓福（号白云吟客）于同治二年癸亥（1863）写在甲戌本上的跋文手迹
此两页朱批皆为胡适所作。

刘銓福于同治七年（1868）写在甲戌本上的跋文手迹
旁边的跋文为甲戌本的两借阅者濮文運（青士）、濮文昶（椿余）兄弟于同治四年（1865）所作。

刘铨福写给孙桐生的书信墨迹
 四川绵阳孙氏后人收藏
 冯其庸 摄

村聚生之鐵筆下超然
 歎不鐵吟 踏雪舫三字朱白
 文供下不識許之先以回下
 心以雨先生 蕭名三人
 笑言再存




孙桐生(号左绵痴道人)于同治五年丙寅(1866)写在甲戌本上的墨眉批之一

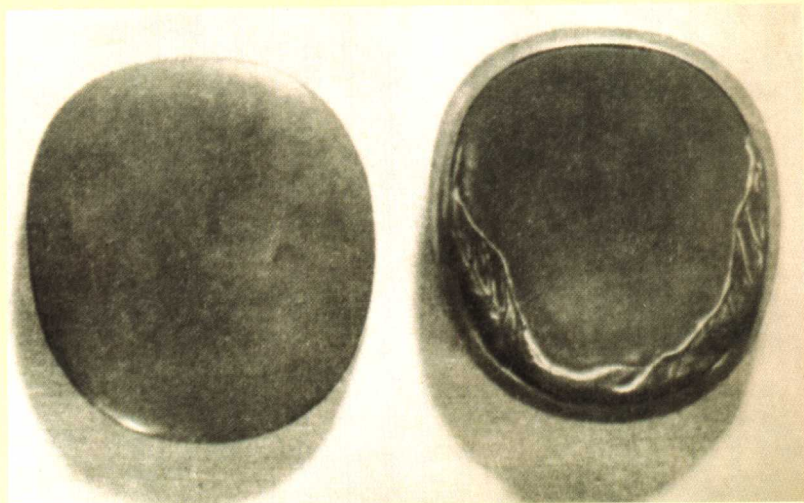
予闻之故老云
 賈政拍明珠而
 言兩村拍高江
 村蓋江村未過
 時因明珠之僕
 以遺身徑膺奇
 福擢頭銜及納
 蘭執取反推井
 兩不在馬玩此充
 景則室在之為
 容若無疑請
 以廣之知人論世
 者

同治丙寅季冬
 月左綿痴道人
 記

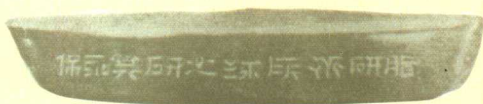
遠同
 村另
 日列
 小童
 賈政
 親魁
 下士
 此優
 之日
 陵應
 日到
 登岸

紫中城
 榮墨興



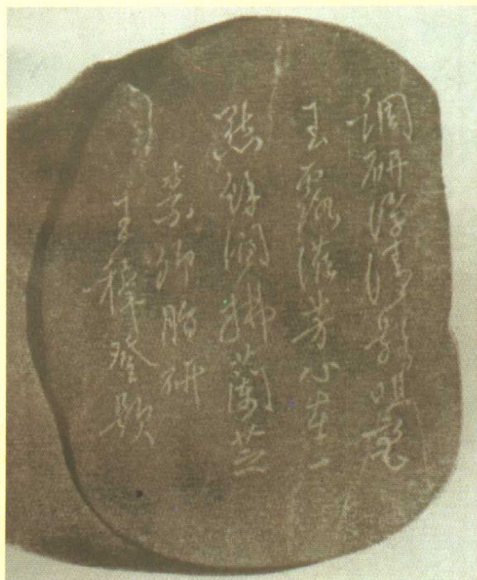


脂砚斋阅评《红楼梦》所使用的“脂砚”（左为砚盖）



砚侧刻字：

脂研(砚)斋所珍之研其永保



砚背题诗：

调研浮清影 咀毫玉露滋

芳心在一点 余润拂兰芝

素卿脂研 王穆登题

（据《文物》1973年第二期）

此砚原为明代江南名妓薛素素（号素卿）之物。砚盖内刻有薛素素小像一帧。砚背所刻题诗为明代著名文士王穆登手迹。砚匣底部刻有“万历癸酉姑苏吴万有造”字样。此砚1955年发现于重庆，曾为吉林省博物馆收藏，“文革”中被江青调看后下落不明。

目 录

序	周汝昌	1
走出象牙之塔		
——《红楼梦脂评校本丛书》导论	邓遂夫	9
《红楼梦》脂评本源流示意图		67
校勘说明		69
脂砚斋重评石头记 凡例		75
第一回 甄士隐梦幻识通灵 贾雨村风尘怀闺秀		78
第二回 贾夫人仙逝扬州城 冷子兴演说荣国府		97
第三回 金陵城起复贾雨村 荣国府收养林黛玉		112
第四回 薄命女偏逢薄命郎 葫芦僧乱判葫芦案		134
第五回 开生面梦演红楼梦 立新场情传幻境情		148
第六回 贾宝玉初试雨云情 刘姥姥一进荣国府		170
第七回 送宫花周瑞叹英莲 谈肄业秦钟结宝玉		186
第八回 薛宝钗小恙梨香院 贾宝玉大醉绛云轩		203
第十三回 秦可卿死封龙禁尉 王熙凤协理宁国府		223
第十四回 林如海捐馆扬州城 贾宝玉路谒北静王		236

第十五回 王熙凤弄权铁槛寺 秦鲸卿得趣馒头庵	248
第十六回 贾元春才选凤藻宫 秦鲸卿夭逝黄泉路	259
第二十五回 魔魔法叔嫂逢五鬼 通灵玉蒙蔽遇双真	276
第二十六回 蜂腰桥设言传蜜意 潇湘馆春困发幽情	293
第二十七回 滴翠亭杨妃戏彩蝶 埋香冢飞燕泣残红	309
第二十八回 蒋玉菡情赠茜香罗 薛宝钗羞笼红麝串	323

附录一：影印甲戌本上可以见到的跋文

刘铨福跋	345
濮文暹、濮文昶跋	346

附录二：影印甲戌本上被胡适删去的跋文

胡适跋一	348
胡适跋二	348
胡适跋三	348
俞平伯跋	349
周汝昌跋	349

附录三：

影印《乾隆甲戌脂砚斋重评石头记》的缘起	胡适/351
---------------------------	--------

附录四：

跋《乾隆甲戌脂砚斋重评石头记》影印本	胡适/354
--------------------------	--------

初版后记	375
------------	-----

修订版后记	380
-------------	-----

跋语	周汝昌/386
----------	---------

修订新版后记	388
--------------	-----

序

周汝昌

(一)

与遂夫因红学而相识，转眼二十年矣。犹记贵阳一会，他的《曹雪芹》歌剧演出，颇极一时之盛。雪芹之影，见于舞台之上，此为创举，史家应记一笔。他也有专著问世，曾为制序。如今他又出示新书稿，为甲戌本《脂砚斋重评石头记》作出一个校勘整理的印本，嘱我略书所见，仍为之序。此事辞而不获，复又命笔——执笔在手，所感百端，感触既繁，思绪加紊。故尔未必足当序引之品格，先请著者读者鉴谅。

辞而不获者，是实情而非套语。所以辞者，目坏已至不能见字，书稿且不能阅，何以成序？此必辞之由也。其不获者，遂夫坚请，上门入座，言论滔滔，情词奋涌，使我不忍负其所望；加之一闻甲戌本之名，即生感情，倘若“峻拒”，则非拒遂夫也，是拒甲戌本也——亦即拒雪芹脂砚之书也，是乌乎可？有此一念，乃不揣孤陋，聊复贡愚。言念及此，亦惭亦幸，载勉载兴。

甲戌本《石头记》是国宝。但自胡适先生觅获入藏并撰文考论之后，八十年来竟无一人为之下切实功夫作出专题研究勒为一书，向文化学术界以及普天下读者介绍推荐（所谓“普及”）。它虽有了影印本，流传亦限于专家学者而已。今遂夫出此校本，以填补八十年间之巨大空白，其功如何，无待烦词矣。

甲戌本是红学的源头，正如《四松堂集》与《懋斋诗抄东皋集》是曹学的源头一样——我自己久想汇集二集的不同抄、印本（四松有三本，懋斋有二本），加以校整笺释，命之为《寿芹编》；然至今未能动手。举此，以为可供对比，遂夫有功，我则无成也。

甲戌本，有原本与“过录”之争，有甲戌与“甲午”之争，有十六回与不止十六回之争，复有真本与“伪造”之争。也许不久还会有“新争更新争”出来，亦未可知。遂夫似乎不曾因此而有所“动摇”，保持了自己的见解，并为之下真功夫，使成“实体”，而非空言。

有人硬说甲戌本之称是错误的，只因上面有了甲午年的朱批而大放厥词。他竟不晓：某年“定型”之本，可以在此年之后不断添加复阅重审的痕迹。说“甲戌”，是指它足能代表甲戌年“抄阅再评”的定本真形原貌。这有什么“错误”可言？至于也有一种主张，说此本定型时只写出了十六回，甚至认为中间所缺的回数，也非残失——雪芹当时即“跳过四回”而续写的。……

我觉得这类看法很难提供合乎情理的论证。

“真伪”之争的先声是大喊大叫：《凡例》不见于其他抄本，乃是“书贾（gǔ）伪造”云云。后来发展，就出现了认为甲戌本正文、批语、题跋……一切都是彻底的假古董，本“无”此物；而且脂本诸抄，皆出程高活字摆印本之后，程本方是“真文”。

对于这些“仁智”之见，遂夫在本书中自有他自己的评议。

甲戌本是红学的源头，自它出现，方将芹书二百年间所蒙受垢辱一洗而空，恢复了著作权和名誉权。

于此，已可见红学研究是如何的重要与必要。