



中等职业学校  
21世纪计算机规划教材



# CorelDRAW

## 平面设计基础

## 与实例教程

(CorelDRAW12 版)

□ 赵玲 袁宜英 孙延海 黄常青 编著

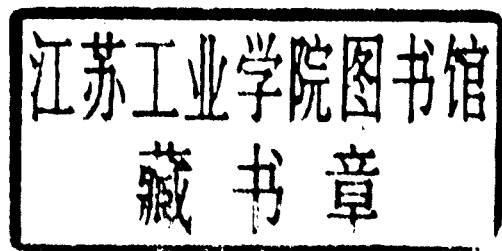
冶金工业出版社

中等职业学校 21 世纪计算机规划教材

# CorelDRAW 平面设计基础与 实例教程

(CorelDRAW 12 版)

赵玲 袁宜英 孙延海 黄常青 编著



北 京

冶金工业出版社

## 内 容 简 介

本书是一本以 CorelDRAW 12 中文版为基础,介绍如何进行平面设计的教材。全书共分 10 章,全面详细地介绍了矢量图形处理软件 CorelDRAW 12 的强大功能,包括图形图像的编辑与绘制、图像填充与轮廓线编辑、对象操作、文本处理与位图处理、特殊效果处理等。同时每章都有相关的实例,将整个章节的知识融会贯通,使读者在上机实践过程中巩固相关的基础知识,参照实例直接进行设计制作。

本书结构清晰、内容丰富、图文并茂、实用性很强,既可作为中等职业技术学校计算机课程的教材,也可作为培训班的培训教材,同时也是初学者的入门参考书。

### 图书在版编目(CIP)数据

CorelDRAW 平面设计基础与实例教程: CorelDRAW 12  
版 / 赵玲等编著. —北京:冶金工业出版社, 2005.12  
中等职业学校 21 世纪计算机规划教材  
ISBN 7-5024-3871-8

I. C... II. 赵... III. 图形软件, CorelDRAW 12—专业  
学校—教材 IV. TP391.41

中国版本图书馆 CIP 数据核字(2005)第 139390 号

出版人 曹胜利(北京沙滩嵩祝院北巷 39 号,邮编 100009)

责任编辑 戈兰

佛山市新粤中印刷有限公司印刷;冶金工业出版社发行;各地新华书店经销

2005 年 12 月第 1 版第 1 次印刷

787mm × 1092mm 1/16; 12.5 印张; 285 千字; 192 页

20.00 元

冶金工业出版社发行部 电话:(010) 64044283 传真:(010) 64027893

冶金书店 地址:北京东四西大街 46 号(100711) 电话:(010) 65289081

(本社图书如有印装质量问题,本社发行部负责退换)

# 前 言

## 一、关于本书

CorelDRAW 12 是 Corel 公司最新推出的非常优秀的图像处理软件。CorelDRAW 12 新增了许多功能, 这些功能可以帮助用户更加方便地设计和处理图形对象。本书在结合实践经验的基础上详细阐述了 CorelDRAW 12 的各项强大功能, 循序渐进地介绍了 CorelDRAW 12 的操作方法和技巧, 同时提供了大量制作实例, 可操作性强, 可使读者在实践中逐步提高图像设计与制作水平。

本书采用了大量的图片和实例, 详细介绍了 CorelDRAW 的各项功能和基本操作以及用 CorelDRAW 进行平面设计的方法。语言简练, 逻辑层次清晰明了。初学者可以迅速入门并逐步熟练, 中级用户可进一步提高应用水平。

## 二、本书结构

全书分为 10 章, 各章节及其内容划分如下:

第 1 章: CorelDRAW 基础知识。主要介绍了 CorelDRAW 概述、安装、启动与退出以及启动后的工作界面。

第 2 章: 基本操作。主要介绍了 CorelDRAW 基本设置以及文件和颜色管理。

第 3 章: 图形。主要介绍了图形的绘制和编辑方法。

第 4 章: 轮廓线与填充。主要介绍了轮廓线编辑与图像填充的方法。

第 5 章: 文本。主要介绍了文本编辑、文本格式、文本效果和文本转换的操作方法。

第 6 章: 对象。主要介绍了选取、组织和管理对象的操作方法。

第 7 章: 位图。主要介绍了位图的剪辑、转换以及如何调整位图的颜色。

第 8 章: 特殊效果处理。主要介绍了特殊效果中的七种交互式工具以及其他特殊效果。

第 9 章: 打印。主要介绍了打印前的准备、打印技术以及打印时的设置与打印输出。

第 10 章: 综合实例。主要介绍了六个具体设计实例。

建议本教材课时为 75 课时, 其中应进行至少 40 课时的上机操作。条件允许的学校, 可在讲授时同时进行操作。

## 三、本书特点

本书从易学性和实用性入手, 具有以下特点:

(1) 讲解的步骤简洁明了。尽量使用步骤方法展示组件的运用过程, 使得读者有章可循。

(2) 提供了丰富详实的例子。本书图文并茂、循序渐进、加之生动实用的例子, 定会让读者学习轻松, 容易上手。

(3) 本书在 1~9 章的最后均附有习题, 并可在网上下载到详细的解答或提示, 以便于用户巩固和加深所学知识, 同时用一个案例来阐述本章知识在实际中的运用。

#### 四、适用对象

本书主要由暨南大学的赵玲编写，参与编写的有袁宜英、孙延海、黄常青。

本书的作者是计算机教学第一线的教师，在长期的教学实践过程中积累了丰富的教学实战经验。他们根据中等职业学校学生的认知规律和特点，总结归纳出一套理论联系实际的教学方法，在讲解各知识结构和技巧的同时，将重要的知识点融于实例中，这样，既便于教学又利于自学，为培养读者的灵活应用能力和创造能力奠定了基础。因此，本书不仅可作为中等职业学校计算机技术专业的教材，也可作为培训学校的培训教材或初、中级用户的实用自学指导书。相信学习完此书后，读者的 CorelDRAW 平面设计水平将会上升到一个全新的台阶。

由于编者水平有限，编写时间仓促，书中难免有疏漏和不足之处，敬请各位读者批评指正。联系方式如下：

电子邮箱：[service@cnbook.net](mailto:service@cnbook.net)

网址：[www.cnbook.net](http://www.cnbook.net)

本书电子教案、素材和习题参考答案可在该网站的下载中心免费下载，此外，该网站还有一些其他相关书籍的介绍，可以方便读者选购参考。

编者

2005年11月

# 目 录

<b>第 1 章 CorelDRAW 基础知识</b> .....	<b>1</b>
1.1 CorelDRAW 简介 .....	1
1.2 CorelDRAW 12 的安装、启动与退出 .....	2
1.2.1 CorelDRAW 12 的安装 .....	2
1.2.2 CorelDRAW 12 的启动 .....	4
1.2.3 CorelDRAW 12 的退出 .....	6
1.3 CorelDRAW 的工作界面 .....	7
小结 .....	9
综合练习一 .....	9
一、选择题 .....	9
二、填空题 .....	10
三、上机操作 .....	10
<b>第 2 章 基本操作</b> .....	<b>11</b>
2.1 工作环境的设置 .....	11
2.1.1 页面 .....	11
2.1.2 工作区 .....	14
2.2 文件管理 .....	15
2.3 绘图辅助工具 .....	19
2.3.1 设置网格 .....	19
2.3.2 设置标尺 .....	20
2.3.3 设置辅助线 .....	21
2.4 颜色管理 .....	23
2.5 实例 .....	25
小结 .....	27
综合练习二 .....	27
一、选择题 .....	27
二、填空题 .....	27
三、上机操作 .....	28
<b>第 3 章 图形</b> .....	<b>29</b>
3.1 图形绘制 .....	29
3.1.1 线条绘制 .....	29
3.1.2 基本图形绘制 .....	36
3.2 图形编辑 .....	39
3.2.1 选取 .....	39
3.2.2 擦除 .....	40

3.2.3 变换.....	41
3.2.4 拆分.....	42
3.2.5 节点编辑.....	42
3.2.6 形状编辑.....	45
3.3 实例.....	46
小结.....	48
综合练习三.....	48
一、选择题.....	48
二、填空题.....	48
三、上机操作.....	49
<b>第4章 轮廓线与填充.....</b>	<b>50</b>
4.1 轮廓线编辑.....	50
4.2 图像填充.....	51
4.2.1 对象填充.....	51
4.2.2 单色填充.....	52
4.2.3 渐变填充.....	55
4.2.4 图样填充.....	58
4.3 实例.....	63
小结.....	64
综合练习四.....	64
一、选择题.....	64
二、填空题.....	65
三、上机操作.....	65
<b>第5章 文本.....</b>	<b>66</b>
5.1 文本编辑.....	66
5.1.1 添加文本.....	66
5.1.2 编辑文本.....	68
5.1.3 查找和替换文本.....	70
5.2 文本格式.....	71
5.2.1 字体.....	71
5.2.2 字体间距.....	72
5.2.3 下划线.....	72
5.2.4 首字下沉.....	73
5.2.5 制表符.....	73
5.2.6 项目符号.....	74
5.3 在文本中加入符号.....	74
5.4 文本效果.....	75
5.5 文本转换.....	77
5.6 实例.....	79

小结 .....	81
综合练习五 .....	81
一、选择题 .....	81
二、填空题 .....	82
三、上机操作 .....	82
<b>第 6 章 对象 .....</b>	<b>83</b>
6.1 选取对象 .....	83
6.2 组织对象 .....	84
6.2.1 复制和删除对象 .....	84
6.2.2 群组对象 .....	85
6.2.3 组合及拆分对象 .....	86
6.2.4 锁定对象 .....	87
6.2.5 对象排序 .....	87
6.3 对象的变换 .....	88
6.4 查找与替换 .....	93
6.5 实例 .....	95
小结 .....	96
综合练习六 .....	96
一、选择题 .....	96
二、填空题 .....	97
三、上机操作 .....	97
<b>第 7 章 位图 .....</b>	<b>98</b>
7.1 导入位图 .....	98
7.2 裁剪与取样位图 .....	99
7.3 转换位图 .....	100
7.4 改变位图颜色 .....	102
7.5 位图滤镜效果 .....	115
7.5.1 位图的三维效果 .....	115
7.5.2 艺术笔效果 .....	120
7.5.3 模糊效果 .....	128
7.5.4 创造性 .....	129
7.6 实例 .....	134
小结 .....	136
综合练习七 .....	136
一、选择题 .....	136
二、填空题 .....	136
三、上机操作 .....	137
<b>第 8 章 特殊效果处理 .....</b>	<b>138</b>
8.1 交互式效果 .....	138



8.1.1 交互式调和工具 .....	138
8.1.2 交互式轮廓工具 .....	139
8.1.3 交互式变形工具 .....	141
8.1.4 交互式封套工具 .....	143
8.1.5 交互式立体化工具 .....	144
8.1.6 交互式阴影工具 .....	147
8.1.7 交互式透明工具 .....	148
8.2 其他效果 .....	150
8.2.1 透镜效果 .....	150
8.2.2 透视效果 .....	156
8.2.3 精确裁剪效果 .....	157
8.2.4 复制、仿制和清除效果 .....	158
8.3 实例 .....	159
小结 .....	163
综合练习八 .....	163
一、选择题 .....	163
二、填空题 .....	163
三、上机操作 .....	164
<b>第9章 打印 .....</b>	<b>165</b>
9.1 配置打印设备 .....	165
9.1.1 打印机的硬件安装 .....	165
9.1.2 打印机的驱动程序安装 .....	165
9.2 打印文件 .....	167
9.2.1 打印设置 .....	167
9.2.2 打印浏览 .....	168
9.2.3 打印输出 .....	172
小结 .....	173
综合练习九 .....	173
一、选择题 .....	173
二、填空题 .....	173
三、上机操作 .....	173
<b>第10章 综合实例 .....</b>	<b>174</b>
10.1 卡通设计 .....	174
10.2 实物制作 .....	176
10.3 广告设计 .....	178
10.4 图标设计 .....	180
10.5 装潢设计 .....	183
10.6 海报设计 .....	189
小结 .....	192

# 第 1 章 CorelDRAW 基础知识

## 教学目标

CorelDRAW 是一款十分优秀的图形设计软件，它被广泛应用于屏幕设计、包装装潢、彩色出版与多媒体制作等诸多领域，并起到了非常重要的作用。本章主要介绍以下内容：

- (1) CorelDRAW 简介。
- (2) CorelDRAW 12 的安装、启动与退出。
- (3) CorelDRAW 12 的工作界面。

## 1.1 CorelDRAW 简介

CorelDRAW 12 是 Corel 公司推出的最新版本，它在原来版本的基础上又增加了许多新的功能，CorelDRAW 12 图像软件包提供给用户三个图像应用程序。这套新组件包括 CorelDRAW 12 插图、页面排版和矢量绘图程序，Corel PHOTO-PAINT12 数字图像处理程序和 Corel R.A.V.E 3 动画创建程序。

CorelDRAW 12 软件包中还包括了以下一些重要的应用程序，如图 1-1 所示。通过单击工具栏中的应用程序按钮来启动它们。



图 1-1

Corel PHOTO-PAINT 是一个位图图像处理程序，可以用它来创建、编辑、修改位图图像。它的出现，极大地增强了位图效果的处理功能，使位图和矢量图像有机地结合在一起。

Corel R.A.V.E 是一个新型实用的动画制作软件，它通过改变对象的属性和交互式变换效果来为矢量图形和位图创建动画。利用这一工具，可以在网页制作、多媒体制作中快速地创建动画效果。

CorelCAPTURE 是一个底纹效果创建工具，它可以让用户自行定制、创建各种云彩、大理石、木纹等自然纹理效果。

CorelTRACE 是一种位图转换实用工具，它可以自动勾画位图，方便地把位图图像转换成矢量图像，并将其保存为适合 CorelDRAW 使用的矢量格式。

Duplexing Wizard 则为条形码向导程序，它可以用来快速方便地创建各种不同规格的条形码。CorelDRAW 12 中提供了范围相当广泛的条形码格式，用户可以自己选择不同的

工业标准，并可以自定义条形码的高度、位数、放大倍数等属性。

各种版本的 CorelDRAW 对硬件的要求都有不同，版本越高对硬件的要求也就越高，配置好，图形显示的效果也就越好，下面建议安装 CorelDRAW 12 的硬件要求：

- (1) CPU: Intel Pentium, 推荐使用 Pentium II 以上的 CPU。
- (2) 内存: 至少需要 32MB, 建议最好使用 64MB 以上。
- (3) 显卡: 支持 16 位增强色或真彩色。
- (4) 硬盘: 至少需要 3~5G, 内存和硬盘空间越大, 图像处理速度相对也就越快。
- (5) 显示器: VGA, 256 色以上。
- (6) 操作系统: Windows 98/XP 或 Windows NT/2000。

如果用户现在的计算机达不到上面的硬件配置要求，则在处理图片中经常会出现死机现象。

在计算机中，图像大致可以分为两种：位图图像和矢量图像。位图图像又称为点阵图，是由许多点组成的，这些点称为像素。而许许多多不同色彩的像素组合在一起便构成了一幅图像。由于位图采取了点阵的方式，使每个像素都能够记录图像的色彩信息，因而可以精确地表现色彩丰富的图像，但图像的色彩越丰富，图像的像素就越多（即分辨率越高），文件也就越大，因此处理位图图像时，对计算机硬盘和内存的要求也越高。同时由于位图本身的特点，图像在缩放和旋转变形时会出现失真的现象。

矢量图像是相对位图图像而言的，也称为向量图像，它是以数学的矢量方式来记录图像的内容的。矢量图像中的图形元素称为对象，每个对象都是独立的，具有各自的属性（如颜色、形状、轮廓、大小和位置等）。矢量图像在缩放时不会产生失真的现象，并且它的文件所占的容量较小。但这种图像的缺点是不易制作色彩丰富的图像，而且绘制出来的图像无法像位图那样精确地描绘各种绚丽的景象。

这两种类型的图像各具特色，也各具优缺点，并且两者之间具有良好的互补性，因此在图像处理和绘制图形的过程中，将这两种图像交互使用，取长补短，定能使创作出来的作品更加完美。

通过对 CorelDRAW 的学习让读者在实例创作的过程中不知不觉地就成为了绘图高手，习惯并喜爱使用 CorelDRAW 绘图，并能在审美修养方面上一个台阶。

掌握绘图软件的编辑方法只是掌握了手段，只要肯学习的人都可以做到这一步，而真正要达到专业设计的水平，则需要与众不同创意灵感和把握这种灵感并将之转化为平面图形的能力。艺术的创作需要想像力，需要灵感，愿本书能够启发读者的这种灵感，在艺术创作的道路上走得更加坚实有力。希望读者早日成为绘图高手。

## 1.2 CorelDRAW 12 的安装、启动与退出

### 1.2.1 CorelDRAW 12 的安装

CorelDRAW 12 的具体安装过程如下：

(1) 将安装光盘放入 CD-ROM 中，它会自动弹出 CorelDRAW 12 的安装界面，如图 1-2 所示。

(2) 在对话框中选择安装 CorelDRAW 12 选项, CorelDRAW 12 作一些初始化操作, 对话框如图 1-3 所示。

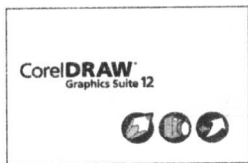


图 1-2

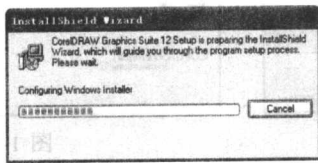
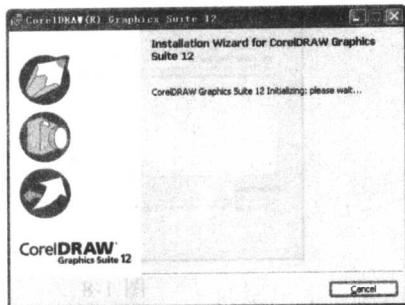


图 1-3



(3) 定义初始化操作之后, 弹出 CorelDRAW 12 的安装协议书, 如图 1-4 所示。

(4) 在对话框中选择接受协议, 单击 **Next >** (下一个) 按钮弹出下一个对话框, 如图 1-5 所示。

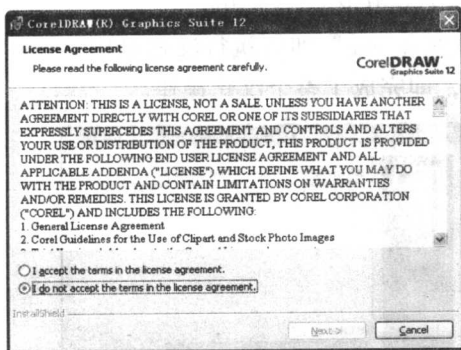


图 1-4

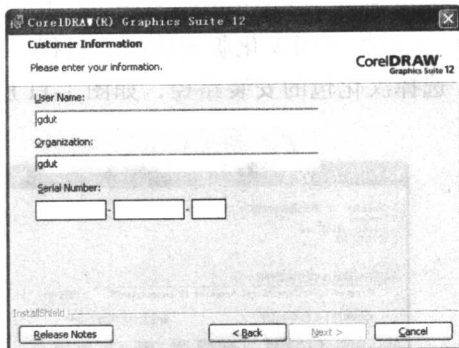


图 1-5

(5) 在编辑框中填写名称和公司名称以及安装序列号后, 弹出如图 1-6 所示对话框。可以在其中选择需要安装的组件, 也可以不选择, 进行默认安装 (建议选择此项)。

(6) 单击 **Next >** 按钮继续进行安装, 弹出如图 1-7 所示的安装路径对话框, 也可以单击 **Change...** 按钮改变安装路径, 如图 1-8 所示。

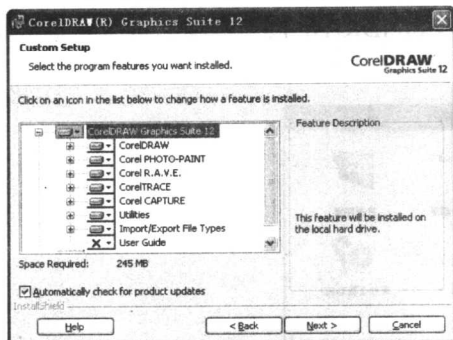


图 1-6

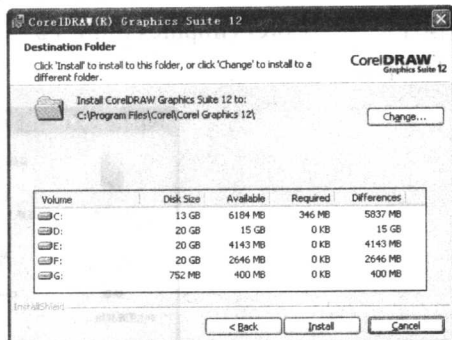


图 1-7

(7) 设置好安装路径以后, 单击 **Install** 按钮开始安装过程。

(8) 安装完毕后会弹出如图 1-9 所示的对话框，单击 **Finish** 按钮完成安装。

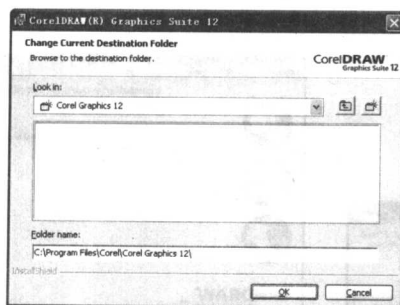


图 1-8

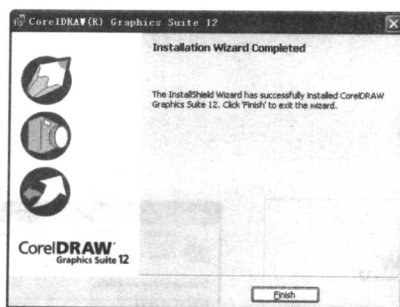


图 1-9

CorelDRAW 12 英文正式版安装好以后，可以根据需要继续对其进行汉化，汉化软件用户可以到网站上下载，利用 google 等搜索引擎可以很容易的找到，汉化方法如下：

(1) 如果已经安装了英文版，可运行“CorelDRAW 12\_P.exe”进行汉化。如果已经在 Windows 2000/XP 中运行过，请将 C:\Documents and Settings\Administrator\Application Data\Corel\Graphics12\User Workspace 中的目录 CorelDRAW 12 删除。

(2) 如果使用汉化版安装的，运行“预置汉化.exe”即可执行汉化操作，如图 1-10 所示。选择汉化包的安装路径，如图 1-11 所示，即完成了整个汉化操作。

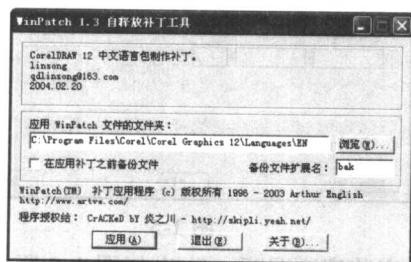


图 1-10

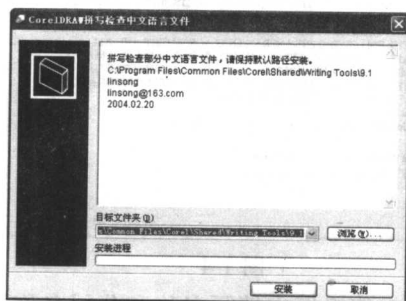


图 1-11

## 1.2.2 CorelDRAW 12 的启动


只有启动 CorelDRAW 12 后，才能进入操作界面，方法是单击 Windows 的“开始”→“所有程序”→“Corel Graphics Suite 12”→“CorelDRAW 12”选项，进入欢迎界面窗口如图 1-12 所示。



图 1-12

图中共包括六个图标可以将鼠标指向窗口中相应的选项来开始工作。

(1)  (新建图形): 表示建立一个新的空白的绘图页面。

(2)  (打开上次编辑的图形): 也就是打开最后依次编辑的文档, 在窗口的左下角会显示用户上一次工作过的文件名字, 选择它来打开这个文件, 从上次用户退出的地方继续工作。

(3)  (打开图形): 弹出“打开绘图”对话框, 如图 1-13 所示。


(4)  (模板): 以选择的样本来打开新的绘图文件, 如图 1-14 所示。



图 1-13

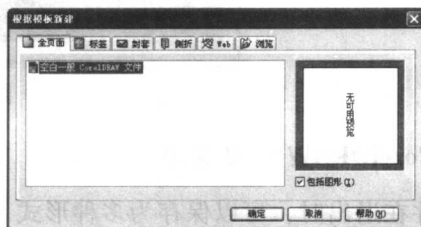



图 1-14

利用模板, 可以很快的建立统一样式的绘图, 减少重复的制作过程, 建议初学者来这里看看, 应该能得到很大的启发。

(5)  (CorelTUTOR): 这是 CoreIDRAW 12 自带的教程, 教用户一步步学会 CoreIDRAW 12 的基本使用, 如图 1-15 所示。

在图 1-15 中有很多链接, 用户可以根据需要单击以获取更多的信息。用户可以自己按照上面的步骤学习。

(6) : 关于 CoreIDRAW 12 新增功能的介绍, 如图 1-16 所示。关于它的新功能会在后面介绍。

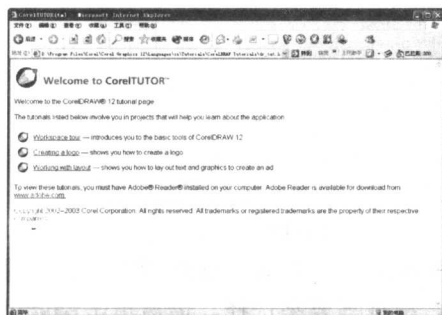



图 1-15



图 1-16

(7)  启动时显示欢迎屏幕: 选中该复选框表示每一次启动 CoreIDRAW 都会弹出“欢迎来到 CoreIDRAW”窗口。不选中表示下次启动 CoreIDRAW 时, 跳过“欢迎来到 CoreIDRAW”窗口, 直接进入 CoreIDRAW 12。

(8) [www.designer.com](http://www.designer.com): 启动浏览器, 并连接到 <http://www.designer.com/>。这个网站有许多关于 CoreIDRAW 12 的最新消息和使用技巧。

(9) 当然也可以单击窗口右上角的  按钮来关闭此窗口，CorelDRAW 12 将会直接进入主程序中，而不会进行其他的操作。如图 1-17 所示。

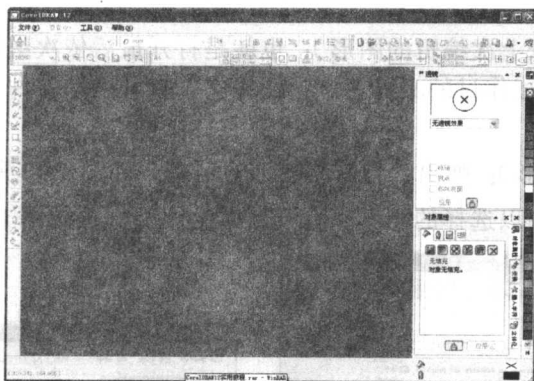


图 1-17

### 1.2.3 CorelDRAW 12 的退出


文件在退出时，可以保存为多种形式。根据需要，单击【文件】，弹出菜单如图 1-18 所示。单击【保存】，或者单击标准栏上的快捷键，弹出如图 1-19 所示的对话框，输入名字即可。如果需要将改变的图片以另外的名称保存起来则单击【另存为】，具体过程会在第 2 章中介绍。



图 1-18



图 1-19

也可以单击【发送到】，弹出如图 1-20 所示菜单，在其中选择所需的发送目的地。单击【发布到 Web】，弹出如图 1-21 所示菜单，根据需要来选择。最后单击  就可以退出文件了。

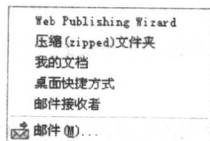


图 1-20

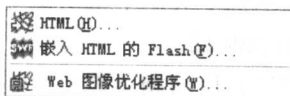


图 1-21

### 1.3 CorelDRAW 的工作界面

新的 CorelDRAW 12 的操作界面如图 1-22 所示, 如果读者是初学者, 需要学习一下本节, CorelDRAW 12 窗口分十二个区, 其特定的功能集成在特定的区域里面。

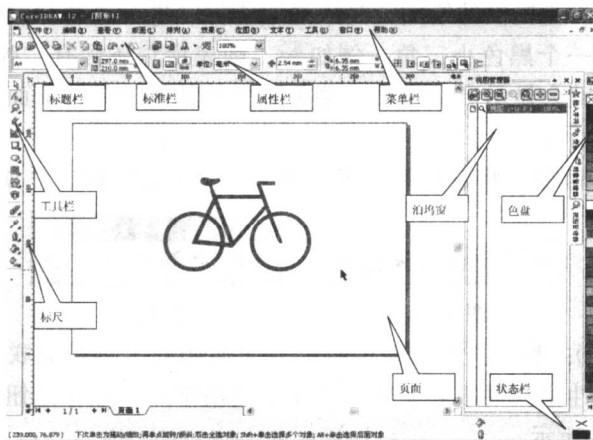


图 1-22

**标题栏:** 位于窗口的正上方, 显示了 CorelDRAW 的版本和正在绘制的图形名字。在标题的左边是控制菜单按钮, 右边是最小化、最大化和关闭窗口按钮。

**菜单栏:** 通过单击每一个小按钮 (菜单), 可以看到它所包含的下拉式菜单。通过这些菜单来使用 CorelDRAW 12 所有的功能。CorelDRAW 12 包括十一个菜单, 下面简单介绍各个菜单的功能。

(1) 文件菜单: 该菜单主要包括文件的创建、保存、打开、打印、图形的导入/导出以及退出系统等命令。

(2) 编辑菜单: 通过该菜单可以实现文件的复制、粘贴、再生、撤消、查找和替换等。

(3) 查看菜单: 通过该菜单可以设置标尺、网格、辅助线以及设置打印预览等。

(4) 版面菜单: 通过该菜单可以设置页面、页面背景、切换页面方向以及插入新页等。

(5) 排列菜单: 通过该菜单可以旋转对象、群组对象、结合对象、分离对象以及焊接对象等操作。

(6) 效果菜单: 通过该菜单可以给对象设置轮廓图、调和对象、立体化对象、给对象设置封套和透镜效果。

(7) 位图菜单: 通过该菜单可以给图形对象变换色彩模式、设置浮雕效果、三维效果、设置模糊效果等特殊效果。

(8) 文本菜单: 通过该菜单可以编辑文本、建立链接、设置文本适配路径等操作。

(9) 工具菜单: 通过该菜单可以控制打开或关闭各个卷帘工具窗口以及管理器窗口。

(10) 窗口菜单: 通过该菜单可以新建窗口、控制各种调色板、打开或关闭工具箱等。

(11) 帮助菜单: 该菜单包括 CorelDRAW 12 的有关帮助信息、版本号以及有关技术支持等。

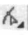
**标准栏:** 将常用的菜单命令以按钮的方式放置其中, 方便用户更快地使用, 如图 1-23 所示, 从左到右依次是: 新建、打开、保存、打印、剪切、复制、粘贴、撤消、重做、导



入、导出、应用程序启动器、Corel 在线、缩放级别。



图 1-23

工具栏：用它里面所提供的绘图工具来选取物件、进行绘图和制作各种效果。如果工具在它的右下角显示一个黑色小三角，例如 ，则表示它还含有“弹出式菜单”，移动鼠标到它上面，按住左键会显示出“弹出式菜单”中的其他工具，下面列出了工具栏中所有的对象，如图 1-24 所示。

点住左边的边界部分，将它拖拽出来，成为一个单独的窗口，如图 1-25 所示。



图 1-24



图 1-25


属性栏（属性列）：和用户所选取的物件或所使用的工具相关联。选取不同的物件或使用不同的工具，属性栏就会跟着变化，而显示出最常用的操作按钮。如选定椭圆形 ，它的属性栏如图 1-26 所示。



图 1-26

导线：确定物件的相对位置，安排图形和确定其大小。在标尺中按住鼠标左键并拖动鼠标即可以拖出辅助线，如图 1-27 所示。

选中导线后双击鼠标可以弹出辅助线设置对话框，如图 1-28 所示。



图 1-27

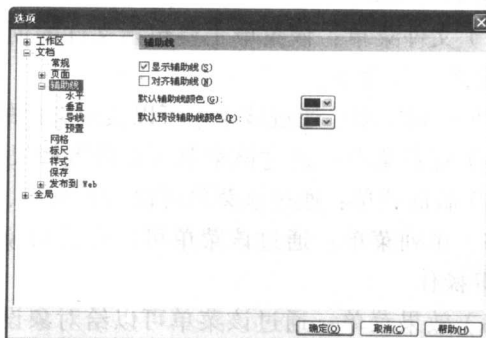


图 1-28

可以在对话框中设置“默认辅助线颜色”以及“默认预设辅助线颜色”，也可以添加辅助线。

标尺：它同辅助线相似，可以帮助用户准确的绘制图形，确定图形的位置和测量大小，它在 X、Y 方向都有，如果在标尺的起始原点处拖动鼠标可以重新确定标尺的起始原点。

绘图工作区：页面外的空白区域。可以在这里自由的绘图，完成后将它移动到页面中绘图工作区域的对象不被打印。

格点：其功能与导线相类似，适合非常规则的定位，如图 1-29 所示。

页面：设定打印纸张的大小，在页面中的图形才会被正确打印。

泊坞窗：提供了更方便的操作和组织管理对象的方式。在绘图的过程中，可一直打开