



国家职业技能鉴定

操作技能强化训练(学生取证专用)

CAOZUO JINENG QIANGHUA XUNLIAN(XUESHENG QUZHENG ZHUANYONG)

美发师

MEIFASHI

劳动和社会保障部教材办公室组织编写

• (高级) •



中国劳动社会保障出版社

国家职业技能鉴定
操作技能强化训练 (学生取证专用)

美发师 (高级)

劳动和社会保障部教材办公室组织编写

中国劳动社会保障出版社

图书在版编目(CIP)数据

美发师：高级/劳动和社会保障部教材办公室组织编写. —北京：中国劳动社会保障出版社，2005

国家职业技能鉴定操作技能强化训练（学生取证专用）

ISBN 7 - 5045 - 5325 - 5

I. 美… II. 劳… III. 理发 - 职业技能鉴定 - 自学参考资料 IV. TS974.2

中国版本图书馆 CIP 数据核字(2005)第 131496 号

中国劳动社会保障出版社出版发行

（北京市惠新东街1号 邮政编码：100029）

出版人：张梦欣

*

北京隆昌伟业印刷有限公司印刷装订 新华书店经销
787毫米×1092毫米 16开本 6.25印张 143千字

2006年1月第1版 2006年1月第1次印刷

印数：4000册

定价：10.00元

读者服务部电话：010 - 64929211

发行部电话：010 - 64911190

出版社网址：<http://www.class.com.cn>

版权专有 侵权必究

举报电话：010 - 64911344

国家职业技能鉴定操作技能强化训练（学生取证专用）

美发师（高级）

编写人员

主 编 唐 玲

副 主 编 张小九 李 冰 郭美莉

编写人员 李笑秋 周宇虹 周光辉

刘金宝 周红辉 张 丽

齐 豹 庄建源

插图设计 谢 群 杨 光

主 审 王志平

前 言

《国务院关于大力推进职业教育改革与发展的决定》中明确指出：要严格实施就业准入制度，加强职业教育与劳动就业的联系。与此同时，职业资格证书已逐步成为各级各类职业院校学生求职择业的“通行证”。

为了进一步贯彻《决定》精神，衔接各级各类职业院校学生的专业学习与鉴定考核要求，提高学生的职业能力水平，劳动和社会保障部教材办公室在调研全国百余所职业院校教学实际状况的基础上，针对参加职业技能鉴定的学生群体，组织编写了《国家职业技能鉴定操作技能强化训练（学生取证专用）》系列教材（以下简称《技能强化训练》）。《美发师（高级）》就是系列教材中的一本。

《技能强化训练》内容以国家职业技能鉴定考核要点为依据，全面体现“考什么、编什么”，有助于学生熟练掌握鉴定考核要求，对取证应试具有直接的指导作用；在结构上，《技能强化训练》分为应试指导、实战演练、亲临考场、理论知识强化四部分，引导学生在职业技能鉴定前进行科学的应试复习，其中前三部分直接指导操作技能考核，理论知识强化部分直接指导理论知识考核。《技能强化训练》在语言运用上力求简洁精炼，特别是在实战演练部分中多采用指令性语言，明确指导完成训练项目的实际操作步骤，使学生在短期内快速掌握鉴定考核要求。

《技能强化训练》既可作为各级各类职业院校及高等院校学生鉴定前短期强化培训教材，也可作为鉴定前应试辅导自学用书。

《国家职业技能鉴定操作技能强化训练——美发师（高级）》由李笑秋、周宇虹、周光辉、刘金宝、周红辉、张丽、齐豹、庄建源编写，谢群、杨光绘图，唐玲主编，张小九、李冰、郭美莉副主编，王志平主审。河南小九美容美发学校在编写过程中给予了大力支持，在此一并表示感谢。

《技能强化训练》的编写模式是一次全新的探索，具有一定的难度，由于时间仓促，缺乏经验，不足之处恳请广大读者提出宝贵意见和建议。

劳动和社会保障部教材办公室

内容介绍

职业资格证书是就业通行证，国家职业技能鉴定的应试人数因此而日益攀升，本书的读者对象是职业技能鉴定应试人员中的学生群体。在内容上，根据考核要点的要求，逐条对读者进行鉴定前的强化训练；在形式上，根据考前科学的复习方式，逐步引领读者进入鉴定考核实战空间，并帮助读者到达胜利的彼岸。本书包括应试指导、实战演练、亲临考场、理论知识强化4部分。

应试指导——根据操作技能鉴定考核要求给出“技能鉴定考核试题形式”“试卷的组成及考核注意事项”“提高适应能力，考出好成绩”“考核内容”4项内容，旨在帮助和指导读者在考核前做好知识和心理等多方面的准备。

实战演练——根据操作技能考核的要求，逐条对考核要点的操作技能进行具体指导，旨在使读者深入理解考核要点的要求，并熟练掌握考核要点要求的操作技能。

亲临考场——通过完整的操作技能考核试卷使读者熟悉考试形式，了解考场规则、评分原则和标准，有针对性地进行考前准备。

理论知识强化——根据理论知识鉴定考核重点的要求，给出理论知识考试复习重点内容，旨在帮助读者在考前对理论知识考核要点内容进行强化记忆，起到“临阵磨枪”的作用。

目 录

应试指导	(1)
技能鉴定考核试题形式	(1)
试卷的组成及考核注意事项	(1)
提高适应能力, 考出好成绩	(2)
考核内容	(3)
高级美发师操作技能鉴定考核要点表	(3)
高级美发师理论知识鉴定考核要点表	(3)
实战演练	(5)
考核要点 1——男式修剪造型	(5)
考核要点 2——女式修剪造型	(17)
考核要点 3——新娘盘束造型	(39)
考核要点 4——晚宴盘束造型	(51)
考核要点 5——发型绘画: 素描	(65)
考核要点 6——整体造型: 创意造型设计	(68)
亲临考场	(69)
试卷	(69)
理论知识强化	(78)
考核范围 1——职业道德	(78)
考核范围 2——基础知识	(79)

考核范围3——服务接待与解答咨询	(82)
考核范围4——洗发	(83)
考核范围5——发型设计与素描	(83)
考核范围6——发型制作	(85)
考核范围7——剃须修面	(88)
考核范围8——漂、染发	(89)
考核范围9——培训与指导	(91)

应试指导

在你决定参加国家职业技能鉴定考试之前，你知道应该做哪些准备工作吗？

本部分根据操作技能鉴定考核要求给出“技能鉴定考核试题形式”“试卷的组成及考核注意事项”“提高适应能力，考出好成绩”“考核内容”4项内容。其中考核内容收录了2个表格，即操作技能鉴定考核要点表和理论知识鉴定考核要点表，这2个表格是下述实战演练、亲临考场、理论知识强化3部分内容的直接依据。同时通过这2个表格，可以使你对国家职业技能鉴定的考核内容结构及鉴定要求一目了然。

现在就帮助和指导你在考核前如何做好知识和心理等多方面的准备。

● 技能鉴定考核试题形式

◆ 操作技能考核只包含“专业操作技能”的内容，有“基本造型”“发型绘画”“整体造型”3个部分。基本造型包括男式修剪造型、女式修剪造型、新娘盘束造型和晚宴盘束造型。其中，男式修剪造型包含13款发式造型；女式修剪造型包含25款发式造型；新娘盘束造型包含14款盘束造型；晚宴盘束造型包含19款盘束造型。（注：每一款造型都给有效果图）发型绘画主要指素描，包括女式发型素描和男式发型素描。整体造型主要指创意造型设计。

◆ 男式修剪造型、女式修剪造型、新娘盘束造型、晚宴盘束造型、素描以及创意造型设计六个考核要点是必考项目，每一个考核要点所包含的模块为选考内容，即考核时从六个考核要点的模块中各选取一道试题组成试卷。

● 试卷的组成及考核注意事项

◆ 试卷组成

• 一套完整的技能试卷包括“准备通知单”“试题正文”和“评分记录表”。

• “评分记录表”包括扣分、得分、考核要点、评分标准以及考评员签字等栏目，该部分内容由考评员填写，考生不得填写。

◆ 计分

考核采用百分制，60分为合格。

◆ 考核时间

• 所有操作技能考核项目的鉴定内容必须在规定时间内完成，不得超时。特殊情况下，须与考评员商定后酌情处理。

• 在某一试题考试中节余的时间不能在另一试题考试中使用。

• 总考试时间为各模块下典型试题考试时间的总和。

• 试卷中各项技能考核时间均不包括准备时间。

◆ 试卷头的填写与核对

试卷头中准考证号、考生单位及姓名由考生填写，得分情况由考评员填写。考生在拿到试卷后应首先检查试卷是否和自己所报考的工种、级别相一致。

● 提高适应能力，考出好成绩

◆ 提高快速、准确地解决实际问题的能力

◆ 做好考前的针对性练习

按照操作技能鉴定考核要点表的要求熟练掌握项目操作技能。

◆ 做好考场的适应性练习

考场的适应性练习是指在临近考试前，均应到技能鉴定考试现场进行考前适应性练习。要熟悉鉴定考试环境和鉴定站准备的仪器、工具和设备；要根据鉴定范围，演练一两个具有代表性且综合性强的项目，以熟悉操作内容，减轻考前心理压力，增强信心，发挥应有水平。

◆ 重要提示

• 考生必须听从鉴定站工作人员的统一指挥，按准考证上的要求进入指定的考场、考位。

• 携带准考证、身份证等证件。

• 考生要按照“准备通知单”的要求，自带需要的用品、用具，以及模特。

• 仔细阅读试卷，明确考题和考核要求，形成正确的操作思路。

- 心态稳定、镇静、自信。
- 严格按照操作程序进行。
- 把握好时间，以便获得完整的、正确的考核结果，避免因时间不够而影响考核成绩。
- 考核过程中一旦发生事故，要沉着冷静，积极配合考务人员做好处理工作。

● 考核内容

高级美发师操作技能鉴定考核要点表

考核范围	考核比重 (%)	考核要点	重要程度
基本造型	18	男式修剪造型	掌握
	18	女式修剪造型	掌握
	15	新娘盘束造型	掌握
	15	晚宴盘束造型	掌握
发型绘画	14	素描	掌握
整体造型	20	创意造型设计	掌握

高级美发师理论知识鉴定考核要点表

考核范围	考核比重 (%)	考核要点	重要程度
职业道德	4	职业道德	掌握
		职业守则	掌握
基础知识	6	美发发展简史	掌握
		服务技术管理知识	掌握
		行业卫生知识	掌握
		人体生理知识	掌握
		脸形、头形知识	掌握
		按摩基础知识	掌握
		美发工具、用品及电器设备知识	掌握
		美发化学用品知识	一般
色彩	掌握		

续表

考核范围	考核比重 (%)	考核要点	重要程度
基础知识	6	绘画	掌握
		美学	掌握
服务接待与解答咨询	4	服务接待	掌握
		解答咨询	掌握
洗发	6	洗发方法	一般
		干洗发洗涤剂的种类	掌握
		表皮层的组成	掌握
发型设计与素描	14	设计	掌握
		绘画	掌握
		化妆	掌握
发型制作	38	修剪	掌握
		烫发	掌握
		吹风造型	掌握
剃须修面	12	剃须修面	掌握
		按摩	掌握
漂、染发	6	漂发	掌握
		染发	掌握
培训指导	4	对初级美发师的辅导和示范	掌握
		解决烫发时头发不出花的原因	掌握
		帮助中级美发师提高发型设计能力	掌握
		帮助中级美发师灵活运用修剪技术	掌握

实战演练

如果你想顺利地通过职业技能鉴定，成为一名称职的高级美发师，仅有理论知识是不够的，你是否具备较强的动手能力至关重要。本部分编写的目的就是在你参加鉴定考试之前，帮助你强化训练动手能力。

本部分以操作技能鉴定考核要点表为直接依据，针对操作技能考核要点的要求，按照考核项目给予具体的技能操作指导。

现在就让我们动手操作吧！

● 考核要点 1 ——男式修剪造型

重点掌握

□ 与顾客沟通，根据顾客脸形特征、身材特点、发质疏密、头发软硬程度，设计出方案提供给顾客，征求顾客同意。

□ 正确选择并准确使用各种修剪工具、吹风造型用品，按考核要求，修剪出层次衔接自然、色调均匀柔和的整体效果。

□ 熟练掌握吹风技术，造型美观大方。

[训练 1]按图 1 所示效果图进行均等层次形男式修剪造型。

1. 考核要求

- (1) 严格按修剪吹风造型标准的操作程序规范操作。
- (2) 考核前不能为模特烫发、彩漂染。
- (3) 现场修剪头发不少于 3 cm，推剪要露三茬。
- (4) 在操作过程中，能运用多种修剪技法和吹梳技巧，熟练掌握各种工具。
- (5) 发型效果符合设计要求，适合个人气质，有一定的艺术性和时代潮流感。

(6) 考核时间：修剪 20 min，造型 15 min。考核分数：18 分（注：每超过 1 min 从总分扣 1 分，超过 10.5 min，停止操作）。

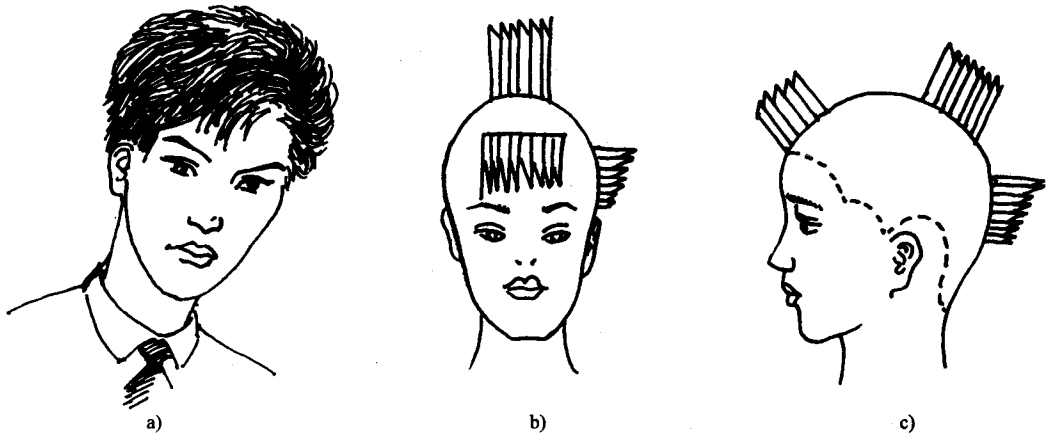


图1 均等层次形男式修剪造型效果图

(7) 否定项：在考核操作中出现无法修补的缺陷，该道试题记零分。

2. 操作前应准备的工具、设备、用品

(1) 考场准备：美发椅、镜台、大风机等相应器具，同时具备电源（220 V 电压）及多功能插座和用水设施。

(2) 考生自备：毛巾、围布、喷水壶、剪刀、电推（轧）剪、牙剪、吹风机及各种梳刷、喷发胶、啫喱水等。

3. 均等层次形男式修剪造型操作步骤

基本步骤描述

征求顾客意见，确定发型→洗发→吹风至半干→分区→修剪→冲洗→吹风造型。

步骤1 征求顾客意见，确定发型

◆ 观察顾客年龄、着装时尚程度及发质类型，询问顾客的性格特征、生活方式、对发型的要求。

◆ 根据顾客对发型的要求，结合头发的长度、发质、密度进行设计，提出自己对发型设计的构思，征求顾客同意。




特别提示

◆ 本步骤在考核时可不做，但在实际操作时不能忽略（下同）。

◆ 操作前一定要和顾客有良好的沟通，采用简单明了的语言让顾客了解发型的设计方案。


步骤2 洗发

为顾客围好毛巾及围裙，根据顾客发质选用洗发水，清洗要彻底。

 **特别提示：**洗发时不要用指甲挠头皮，要用指肚揉洗，洗头时一定要注意水温适度，不要冲湿脸部及衣服，可用护发素护发，保持酸碱度平衡。


步骤3 吹风至半干

用吹风机将头发吹至五成干，以便于修剪。

 **特别提示：**不要将头发吹得过于干燥，注意湿度的均匀一致，不要改变头发的生长流向。

步骤4 分区

分成内圈、外圈两个大区。

 **特别提示：**分区的位置，美发师心中有数即可，因头发较短，不一定要用夹子固定，内圈为均等层次，外圈为边沿层次。

步骤5 修剪

◆ 确定引导线的长度，自黄金点的位置开始修剪，以水平线分份，自后向前修剪，以后区作为前面的长度引导，剪至刘海区时，发片稍微向后偏移一些，以便增加刘海的长度，如图 1c 所示。

◆ 以顶区中间为导线，向内圈的两边修剪均等层次。

◆ 外圈用电推剪从后区中间开始修剪，可用梳子配合推剪至前侧区，此时要注意梳子的摆放位置、角度以及距离头部的距离，因为梳子可决定头发的长度及层次，美发师要做到心中有数，如图 1c 所示。

◆ 电推剪至内外圈交界处，然后用抓剪以垂直头部表面提拉发片的方法连接内圈均等层次以及外圈的边沿层次，要求圆滑自然。

◆ 牙剪打薄处理，主要是内外圈交界处的层次衔接处，需处理色调均匀，过渡圆滑自然，刘海区要厚薄适度，如图 1b 所示。

◆ 最后可用电推剪反扫倒剪，使层次表面光滑圆润，无杂乱现象。

 **特别提示**

◆ 注意内圈均等层次的修剪要准确，提升角度为垂直头部表面 90°，剪发线要平行头部表面为圆弧线。


◆ 外圈电推修剪时要注意平稳、均匀，色调过渡自然，由浅至深，形成由短至长的边沿层次结构。

◆ 发际线轮廓要齐圆，厚薄均匀一致，高低适度，左右对称。

◆ 最后检查时需注意，从不同的角度前后左右观察调整总体效果。

步骤6 冲洗

清水冲洗，将剪发时残留碎发彻底冲洗干净。

 **特别提示：**水温要适度。

步骤7 吹风造型

先用吹风机把头发整体吹至九成干，再用排骨梳配合吹风机自后向前吹风造型，注意左侧前区吹风力度较大些，使发根部较为蓬松有力（见图1a）。最后梳理定型，可打定型啫喱水以便造型持久。

 **特别提示**

◆ 吹风温度不宜过高，吹发根时速度要快，注意吹风机与梳子的协调配合及正确角度。

◆ 喷射啫喱水时应离头发有一定距离，保持均匀喷射。

[训练2]按图2所示效果图进行均等层次形男式修剪造型。

基本步骤描述 征求顾客意见，确定发型→观测发质→洗发→吹风至半干→分区→修剪→冲洗→吹风造型。

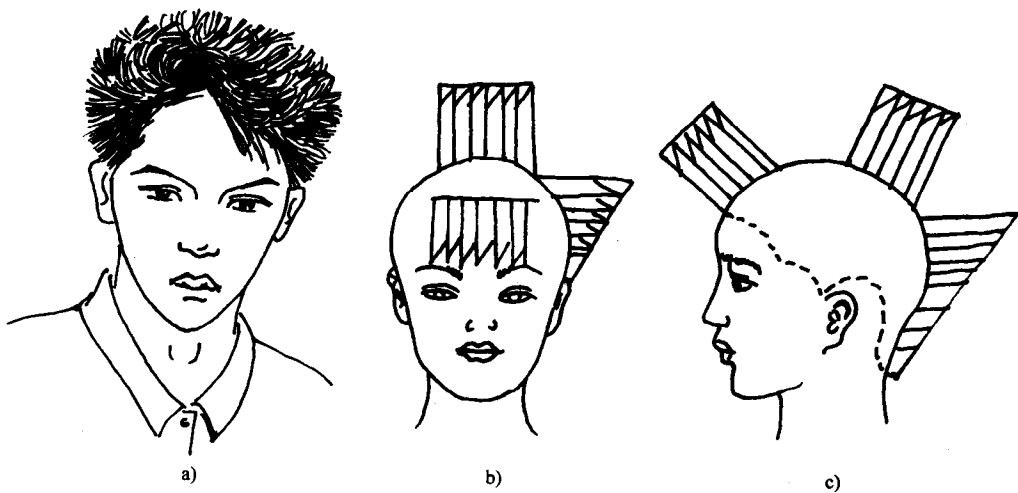


图2 均等层次形男式修剪造型效果图

特别提示

◆ 此发型因头发整体较短，可不分区，但美发师要心中有数，并需注意提拉发片的方向、角度以及剪发线的精确。

◆ 可从内圈黄金点位置开始修剪，垂直头肌提拉发片，剪发线平行头肌，刘海区发片可稍向后偏移，以增加长度，整个内圈可重复用均等层次修剪，如图2a所示。

◆ 利用电推剪自后发际线开始向上做边沿层次效果，如图2c所示。注意梳子的摆放角度及与电推剪的配合，并注意与顶部头发的连接，两侧区用相同方法做出边沿层次，如

图 2b 所示。

- ◆ 整体采用牙剪调整处理全头发量，尤其刘海区应较为轻盈、松动。
- ◆ 吹风，刘海区应使发根立起，并吹出波浪形状，其他部位可使头发自然立起。

[训练 3]按图 3 所示效果图进行均等层次形男式修剪造型。

基本步骤描述 征求顾客意见，确定发型→观测发质→洗发→吹风至半干→分区→修剪→冲洗→吹风造型。

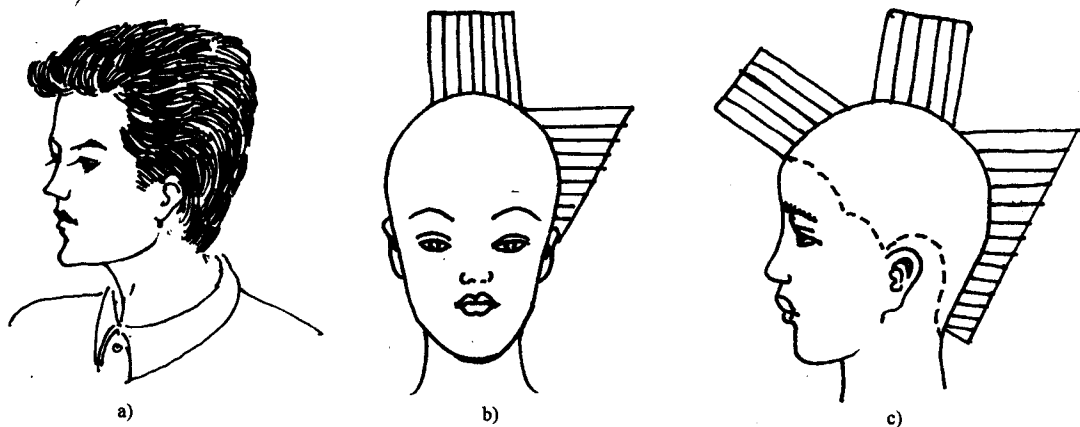


图 3 均等层次形男式修剪造型效果图

特别提示

◆ 以顶点为中心，内圈做放射线修剪均等层次，导线长度定位在 8 cm 左右，注意头部曲线的变化，而且发片不可分得过厚，以免影响准确度，每个发片提升角度均与头肌垂直，剪切线平行头肌。

◆ 以内圈为导线分垂直线采用抓剪向外圈修剪，并由均等层次过渡成边沿层次，如图 3b 和图 3c 所示，后区以及两侧发际线处，可采用内夹剪的手法操作。注意发际线处头发应保留适当长度，使发尾部自然柔和，如图 3a 所示。

◆ 整体调整发量，但负空不可处理过大，不然会影响整体轮廓的饱满程度。

◆ 吹风造型。自后区开始，用排骨梳翻滚发片吹拉出蓬松、饱满的效果，尤其黄金点部位，一定要吹出松高的感觉，使整个发型更加具有立体感。用相同的方法向前吹至刘海，刘海区要用梳子抓紧发片先向前吹拉发片，再向后翻滚使其产生向后的弧线状态，如图 3a 所示。全头吹完后可采用九行梳从前向后，贴着发根把头发向后梳理通顺，然后打上发胶或啫喱水定型即可。

[训练 4]按图 4 所示效果图进行均等层次形男式修剪造型。

基本步骤描述 征求顾客意见，确定发型→观测发质→洗发→吹风至半干→分区→修剪→冲洗→吹风造型。