



箱包设计

国皮革工业协会 组织 • 陈兰芬 编译

• 轻工业出版社 •

箱包设计

中国皮革工业协会组织

陈兰芬 编译

轻工业出版社

内 容 简 介

本书介绍了提包、公事包、学生用背包和箱子等皮件制品的设计理论和原理。阐述了这些制品的结构特点和分类方法。指出了皮件设计中必须考虑的各种因素，并介绍了部件设计的制图方法。

本书适合于从事皮件专业的技术人员使用，并可供有关高等院校和中专学校的师生参考。

箱 包 设 计

陈兰芬 编译

轻工业出版社出版

(北京安外黄寺大街甲3号)

北京密云卫新印刷厂印刷

新华书店北京发行所发行

各地新华书店经售

787×1092毫米 1/32 印张：10⁴/32 插页：1 字数：228千字

1990年9月 第一版第一次印刷

印数：1—3,000 定价：8.50元

ISBN7—5019—0541—X/TS·0369

编译者的话

随着社会消费水平的日益提高，人们对皮件制品的实用性和美学要求越来越高，箱包皮件的款式造型日新月异，与流行服饰的配套越来越紧密，更多更好地设计生产多种用途的、结构合理、款式新颖、物美价廉、适销对路的皮件制品，扩大产品的市场占有率，不仅能提高企业的经济效益，而且有助于丰富和美化人民生活。

近年来我国皮件工业发展迅速，新技术、新工艺、新设备、新材料的推广应用，使皮件生产由原来的手工操作逐步转变为工业化生产，机械化程度不断提高，但与世界皮件生产先进国家相比，仍存在一定差距。改革皮件工业传统的手工业生产方式，改进皮件样品的设计程序与组织，采用统一的、高效的设计方法和通用化零部件，科学地兼顾工艺、美学、经济等因素，是进一步扩大皮件制品生产、提高产品内在质量和外观所必需的。

皮件工业的迅速发展，使一大批年轻的皮件工作者涌进了这一行业，如何组织有效的科学技术培训，更快地使我国皮件生产赶超国际先进水平，是国内同行均在探索的问题。

《箱包设计》是作者在翻译苏联轻工业出版社出版的《МОДЕЛИРОВАНИЕ КОЖГАЛАНТЕРЕЙНЫХ ИЗДЕЛИЙ》（著者Ж·Б·НИКОЛАЕВА，С·Н·ТИМКИН，Н·Н·САПОВАЛОВА）一书的基础上，又收集补充了部分国外提包设计样式编写而成。全书分两大部分共十一章，第一部分（1~4章）介绍皮件制品结构分

析，分别阐述了各种提包、公事包、学生包和箱子等常用皮件的结构特点。第二部分（5~11章）介绍皮件箱包样品设计工作，重点阐述了皮件样品的设计过程和程序，不同结构和不同开关方式的各类箱包的设计方法和各种零部件的制图法。专家们认为，此书虽出版较早，但其基本内容和方法，对有志于改革我国皮件设计工作的国内同行和初学者仍具有重要参考价值。

中国皮革工业协会为填补我国皮件专业书的空白，促进行业技术进步，更好地为广大会员单位服务，积极组织出版发行了此书，使本书得以与广大读者见面。

本书在编译过程中得到了北京市皮革学会和北京皮革公司领导及有关专家的热情支持与帮助，初稿请李寅昆、郝信两同志作了技术校对，在此一并致以深切谢意。

由于编译者水平有限，加之目前皮件生产中不少名称术语国内尚未统一，在译文中错误和不当之处在所难免，衷心希望读者批评指正。

编译者

1990年5月

目 录

第一部分	皮件制品结构分析	(1)
第一章	皮件制品发展史.....	(1)
第二章	提包的结构特点.....	(8)
第三章	公事包和背包的结构特点.....	(45)
第四章	箱子的结构特点.....	(66)
第二部分	皮件样品设计	(78)
第一章	设计的组织工作.....	(78)
第二章	各种结构的包体设计.....	(102)
第三章	不同开关方式的包的设计.....	(141)
第四章	提包的辅助部件和内部部件制图 法.....	(181)
第五章	用其它工艺制作的包的设计.....	(205)
第六章	公事包和学生用背包的设计.....	(217)
第七章	箱子的设计.....	(287)
附图	国外流行的包样及配件	(300)

第一部分 皮件制品结构分析

第一章 皮件制品发展史

皮件制品史和服装史一样，是以多种形式向前发展的。因为皮件和服装，两者几乎同时产生，在400年的发展过程中，各自都经历了不小的变化。

提包、手套和腰带是整套服饰不可分割的组成部分。正如人类生活中的许多其它东西一样，随着时间的推移，一些纯属实用的物品，变成了具有装饰作用的服装附属品。皮件制品和靴鞋、帽子及珠宝手饰一样，都是配套物品，选择这些配套物品的依据，首先是服装。

人类在很早以前就知道使用皮件制品。但在专门的文献中，皮件制品往往不如其它配套物品（如手饰、帽子等）那样被人重视。在绘画和雕塑艺术中它们的形象也很少被表现，更不用讲实物真品的收藏了。这也是皮件制品的发展史不能象其它制品的发展史那样追溯得久远详尽的原因。

最初的皮件制品是用皮革或毛皮制成的口袋（图1，a，b）。这种最简单的结构形式，直至今日，还能在民间艺人制作的皮件制品中看到。

在古希腊的墓葬中曾发现绣满花的袋形女钱包。再早的

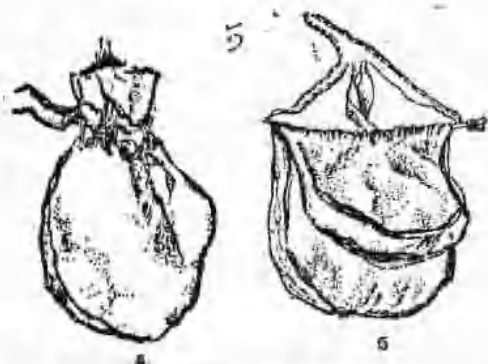


图1 结构最简单的提包

a—袋形提包 b—器具袋



图2 硬币袋

钱包是什么样的，则就很难推测了。可以想象，曾经有过单纯用于装载物品的很实用的口袋，但小件生活用品不是系在腰带上，就是用手拿着。

在欧洲，提包的使用起始于11世纪。当时有过各式各样的提包，但其用途是单一的。这些提包（钱袋）都不大，贵族老爷和太太们用它来盛装施舍用的零钱。这种提包的正式名称叫“硬币袋”（图2）。系在腰带上的大钱袋曾经是商人的必需品，以后情况逐渐有了变化。

从15世纪起，在整个服饰中，提包的作用有了显著的变化，它成了社会各阶层普遍携带的物品。

用丝线、金银线或小玻璃珠绣花的提包，架子口包，或用珠母、宝石等镶嵌的提包成了奢侈的珍品（图3，a，b，b）。

具有现代概念的“提包结构”一语的出现，仅仅是19世



图3 16~18 世纪的提包

纪末至20世纪初的事(图4),那时,提包开始按不同季节和不同用途分类,只有从那时起,才有可能说:不同季节用的提包应有不同的式样。到了20世纪,各种大众化的提包大量涌现,使提包真正成为各阶层人民普遍使用的物品。

民间的能工巧匠,把丰富的想象力,完美的欣赏能力和400年相传下来的精湛技艺,



图4 20世纪初使用的架子口包

毫无保留地全部倾注在自己的劳动结晶——皮件制品上。由于各国的地理气候和风俗习惯差异较大,各民族的服饰、用具和生活用品各不相同,故反映在作为服饰重要组成部分之一的皮件制品上,也是各有千秋,各具特色的(图5,图6,图7,图8)。

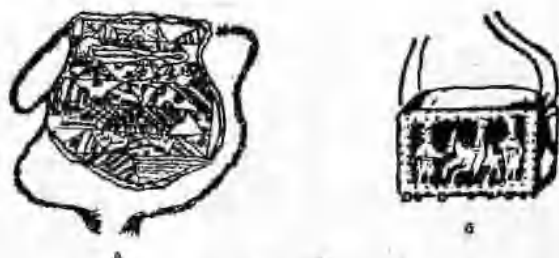


图5 俄罗斯民间用包

a—食品袋 b—兽医箱



图6 乌克兰皮背包

从20世纪开始，特别是第一次世界大战后，大批妇女到工业企业和事业单位参加工作。随着形势的发展，对方便、经济、实惠的提包的需求量增加了。当时，没有提包，似乎就不成为现代化的女性。

制包材料众多，各国均使用自己特有的材料制作具有本

民族特色的包，但历史最久，应用最广的仍首推皮革和织物（图9，图10，图11）。

20世纪前10年，采用有异国色彩的材料（如袋鼠皮、鳄鱼皮、蛇皮等）制作提包特别流行。

20世纪中叶，随着化学工业的发展，皮革代用材料——人造革开始在皮件工业中得到应用，使皮件制品的外形和款式更加多样化，制作工艺更加简单。

近年来的发展趋势表明，在整套服饰中，提包的装饰作用越来越明显了。



图7 伏尔加流域民间用包

▲—莫尔多瓦挂包 6—巴什基尔绣花皮袋

提包已不再仅仅起着附属品的作用，它逐渐发展为一个独立的物品。在日益简化和别具风格的现代化服饰条件下，靴鞋和皮件制品成了组成整套服饰的两大基本要素。

技术的进步，尤其是化学工业的发展，在皮件制品的生产中也得到了反映。很多制品虽按传统的叫法仍称为“皮件”，而实际上不少皮件是人造革制成的，而且这种人造革的品种正在逐年增加。



图8 北地聂聂茨人的毛皮针线包

技术进步使皮件工业的生产工艺日臻完善。机器在皮件生产中的应用实际上是从20世纪30年代开始的。机器的应用使皮件制品很快发展成为大批量生产的产品，使它的结构更



图9 中亚地区各民族用包

- a—乌茨别克布袋 b—乌茨别克钱袋 c—塔吉克族羔皮袋
 d—塔吉克针线袋 e—土库曼狩猎包 f—吉尔吉斯火药袋
 g—哈萨克男子腰带挂包 h—哈萨克腰包

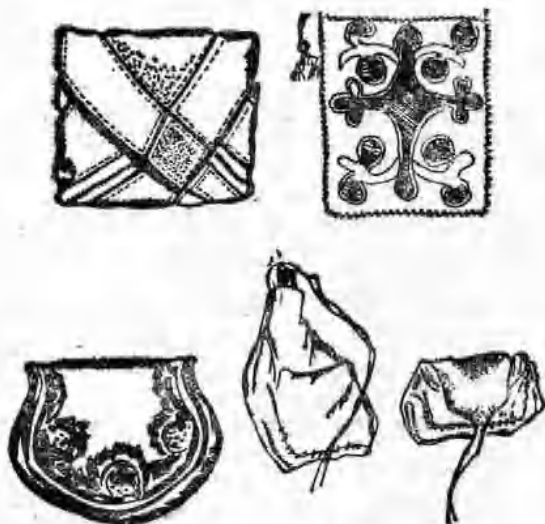


图 10 高加索民间用包

趋合理，零配件规格逐渐统一，并促使生产工艺更加完善。

皮件的结构从原始到复杂，生产工艺从手工到机械化，产品从稀少到大批量生产，这就是皮件制品的发展史。在发展过程中，皮件制品的生产工艺和技术得到不断进步和完善，整个皮件工业也在不断进步和不断完善中前进。



图 11 “捷沙卡”毛料女背包
(莫尔达维亚)

第二章 提包的结构特点

提包是一种用来盛放和携带物品，样式和规格根据适用性来设计，尺寸可大可小的皮件制品。

在众多的皮件制品中，提包占首要地位，它的特点是结构种类繁多，而且通过各种结构的不同组合，可以制成用途截然不同的各种款式提包。

提包最重要的结构特点是：

1. 开关方式；
2. 部件数量（外部部件，内部部件和中间部件的有无）；
3. 制品和部件的尺寸及形状；
4. 材料；
5. 配件；
6. 部件的缝制方法（制作方法）；
7. 外观装璜，装饰件和点缀物的类型。

提包按规格、特征分类，（如按外部主要部件分类，按包的开关方式分类，按制作方法分类等），这对于划分提包结构具有重要意义。

根据开关方式的不同，提包可分为：1，架子口包；2，带盖式包；3，拉锁包；4，敞口包。

按制作方法不同可分为：暗线缝制包和明线缝制包两大类。

根据包体结构的不同（即由哪一类主要部件构成），每大

类又分若干小类。包体可由下列部件组成：

1. 由前、后扇面和墙子组成；
2. 由大扇和两个堵头组成；
3. 由前、后扇面，包底和两个堵头组成；
4. 由前、后扇面和包底组成；
5. 由整块大扇组成；
6. 由前、后扇面和堵头组成。

每小类又根据提包结构的软硬程度（即有无硬衬）分为：软结构包（M），硬结构包（Ж）和半硬结构包（П/Ж）。

表1中列出了各种结构的提包分类。

根据提包和部件的尺寸和形状的变化，以及外观装潢、装饰件、点缀物和配件的不同，提包款式的变化可以说是无限的。因此，按上述特点将包准确分类也是困难的。在讨论提包特点时，本书所涉及的仅是其中具有代表性的部分。

一、开关方式

开关方式是决定提包设计的重要结构特点。

样品设计师在设计提包结构时，要首先确定包的开关方式。

架子口是一种常见的开关提包的配件，由于其结构、尺寸、形状、断面轮廓、固定方式和封口装置的不同，从而增加了架子口包的款式。架子口通常固定在包体上部，女式架子口包大体分为两种，一种是翻边口，一种是卡边口，根据口的结构来制定工艺。在一般情况下架子口包的前、后扇面和两侧上端塞在架子口的口槽内（图12，a），有时只有前、后扇面的上端固定在口槽内（图12，б），而包的两侧不塞入

槽内，它们是自由敞开的。

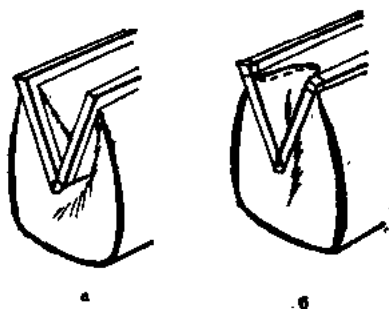


图 12 架子口

a—包的两侧塞入口槽内

b—包的两侧不塞入口槽内

根据口槽在口架上的位置，架子口一般分为下列几种。

1. 口槽位于口架下部，材料从下部塞入槽内。在包上可以看到整个口的全貌(图13, a)。

2. 口槽的位置在口架的侧面，材料从侧面塞入槽内(图13, b)。

3. 口槽的位置在口架的上部，材料从上部塞入槽内(图13, B)。

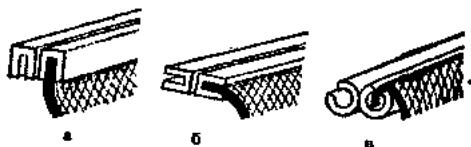


图 13 材料塞入口槽图

a—从下面塞入槽内

b—从侧面塞入槽内

B—从上面塞入槽内

在制作架子口包时，提把通常直接固定在口架上，也可固定在前、后扇面上。在这种情况下，一般设两个提把。如果只设一个提把，则其两端必须对称地固定在提包的前、后扇面上(见表1)。

带盖包的封口装置

带盖包的封口装置有多种形状、结构和尺寸。和架子口包一样，带盖包的封口装置不直接影响包体和部件的设计，因此带盖包的使用相当广泛和普遍。

专用包盖锁(包括转轴锁、转钮锁)均由两部分部件组成，其中一个部件固定在包体上，另一个部件直接固定在包盖上，或固定在别的部件(如插头、钎祥、连接板)上。除上述封口装置外，盖包上还使用各种形式的插闩：如插入套环的插头，带钎舌的钎祥，用橡钉或钮扣扣紧的合页，穿过包盖豁口的缘带花结等(见表1)。

设计带盖包时，最重要的是正确确定它的比例。包盖必须保证提包能充分地开关，并在装满物品时能开关自如。

此外，必须将提把固定在合适的位置上。

不论采用哪种结构的封口装置，提把均可固定在提包的前、后扇面上。如将提把安在包盖上，则应采用较坚固的封口装置，以便承受包内所装物品的重量。

选用拉锁作封口装置的提包相当普遍。拉锁可以直接固定在包体(前、后扇面)的上端，或借助次要部件——拉锁条(可增加提包的容量)安在包体上。有些提包的拉锁，安在包的前扇面，墙子或堵头上(见表1)。

局部敞口式或全部敞口式提包

这种包的使用也很普遍，有的提包的包体上部全部敞开，有的则通过某种方式(如用小盖、拉绳、钮扣等)使包体