

璀璨



中国绝色风景

中国

MY FLAVOR OF CHINA
刘耀◎编著



中国长安出版社



中国绝色风景

中国绝色风景

刘耀◎编著



中国长安出版社



图书在版编目 (CIP) 数据

中国绝色风景 / 刘耀编著. - 北京: 中国长安出版社,
2005. 12

ISBN 7 - 80175 - 323 - 2

I. 中... II. 刘... III. 风景区 - 简介 - 中国
IV. K928. 7

中国版本图书馆 CIP 数据核字 (2005) 第 146546 号

中国绝色风景

刘耀 编著

出版: 中国长安出版社

社址: 北京市东城区北池子大街 14 号 (100006)

网址: <http://www.ccapress.com>

邮箱: ccapress@yahoo.com.cn

发行: 中国长安出版社 全国新华书店

电话: (010) 65270593 65270433

印刷: 北京雷杰印刷有限公司

开本: 787×980 1/16

印张: 25.125

字数: 380 千字

版本: 2006 年 1 月第 1 版 2006 年 1 月第 1 次印刷

印数: 1 - 6000

书号: ISBN 7 - 80175 - 323 - 2/C · 117

定价: 39.80 元

(如有印装错误 本社负责调换)

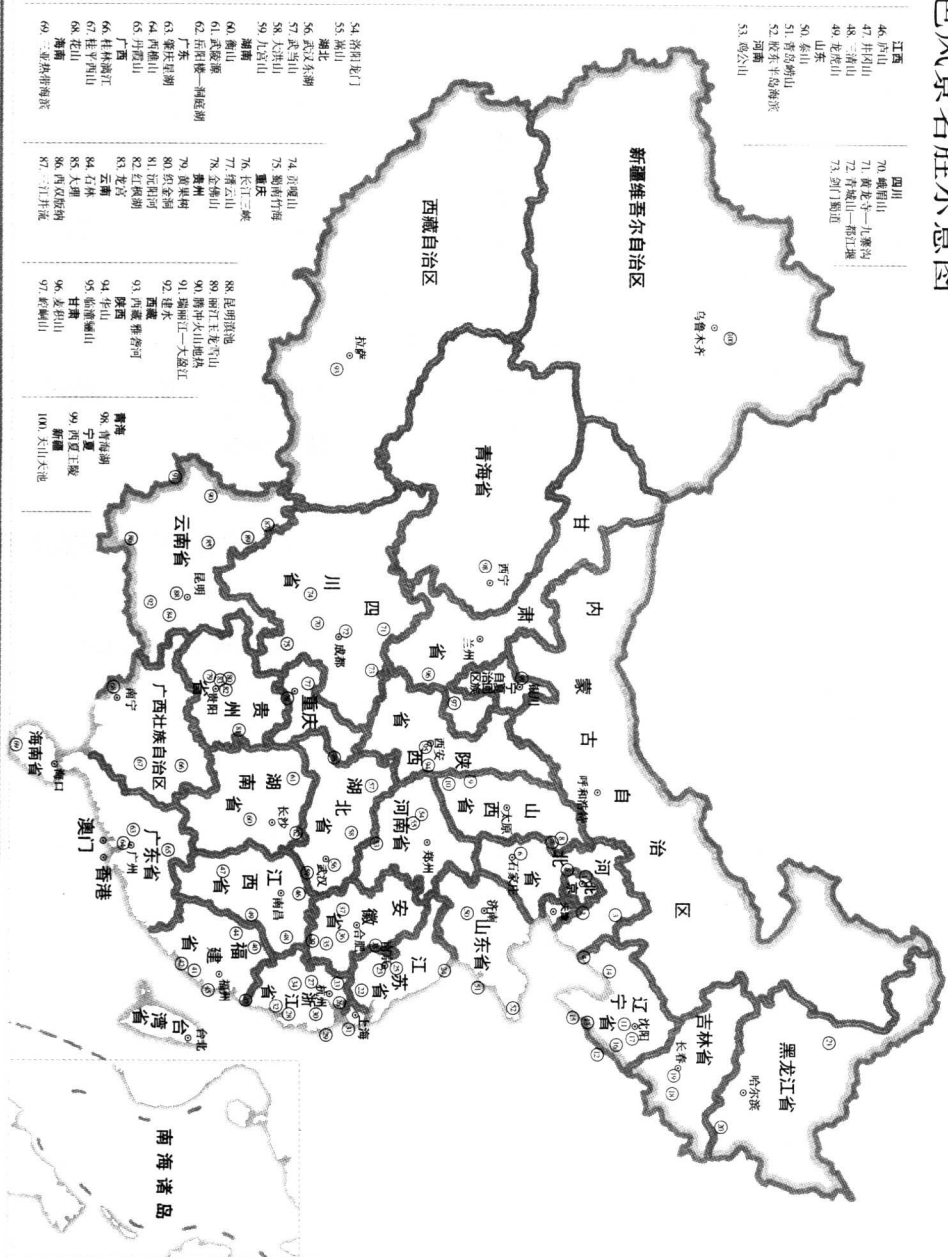
中国绝色风景名胜示意图

- | | |
|--|--|
| 北京
1. 八达岭—十三陵
2. 天坛
3. 承德避暑山庄
4. 秦皇岛—北戴河
5. 野三坡
6. 苍岩山
7. 五台山
8. 恒山
9. 黄河壶口瀑布
10. 五经卦
11. 恒山千林
12. 响铃石
13. 悬空寺
14. 北岳恒山
15. 天女浴盆—娘子关
16. 清凉山
17. 五经卦
18. 岳恒湖
19. 八八瀑—净月潭
20. 镜泊湖
21. 五大天池
22. 太湖
23. 南京钟山
24. 云台山
25. 鄱阳—赣西湖
26. 杭州西湖
27. 富春江—新安江
28. 衡山
29. 洞庭湖
30. 大明湖
31. 太湖洞庭
32. 杭州西湖
33. 雁荡山
34. 金焦双塔
35. 衡山
36. 五台山
37. 大壮山
38. 琅琊山
39. 齐云山
40. 灵隐山
41. 清凉山
42. 灵隐寺—飞来石
43. 天姥山
44. 天姥山
45. 南岳 | 江西
46. 庐山
47. 井冈山
48. 三清山
49. 龙虎山
50. 庐山
51. 秀岛湖山
52. 波东半岛海滨
53. 鸡公山 |
|--|--|

- | | |
|--|--|
| 四川
70. 峨眉山
71. 黄龙—九寨沟
72. 青城山—都江堰
73. 剑门蜀道 | 新疆维吾尔自治区
54. 洛布拉克门
55. 天山
56. 坎儿井
57. 天山天池
58. 坎儿井
59. 坎儿井
60. 坎儿井
61. 坎儿井
62. 坎儿井—坎儿井
63. 坎儿井
64. 坎儿井
65. 坎儿井
66. 坎儿井
67. 坎儿井
68. 坎儿井
69. 坎儿井—坎儿井 |
|--|--|

- | | |
|--|--|
| 74. 贡嘎山
75. 贡嘎山
76. 贡嘎山
77. 贡嘎山
78. 贡嘎山
79. 贡嘎山
80. 贡嘎山
81. 贡嘎山
82. 贡嘎山
83. 贡嘎山
84. 贡嘎山
85. 贡嘎山
86. 贡嘎山
87. 贡嘎山 | 88. 昆明湖
89. 颐和园
90. 颐和园
91. 颐和园
92. 颐和园
93. 颐和园
94. 颐和园
95. 颐和园
96. 颐和园
97. 颐和园 |
|--|--|

- | | |
|----------------------------------|---------------------------------|
| 98. 青海湖
99. 宁夏王陵
100. 天山天池 | 98. 昆明湖
99. 颐和园
100. 天山天池 |
|----------------------------------|---------------------------------|



目 录

北京市

八达岭—十三陵风景 / 1

天津市

盘山风景名胜区 / 6

河北省

承德避暑山庄风景名胜区 / 10

秦皇岛—北戴河风景名胜区 / 14

野山坡风景名胜区 / 18

苍岩山风景名胜区 / 22

山西省

五台山风景名胜区 / 26

恒山风景名胜区 / 30

黄河壶口瀑布风景名胜区 / 34

五老峰风景名胜区 / 38

辽宁省

鞍山千山风景名胜区 / 42

鸭绿江风景名胜区 / 46

金石滩风景名胜区 / 50

兴城海滨风景名胜区 / 54

大连海滨—旅顺口风景名胜区 / 57

凤凰山风景名胜区 / 62

本溪水洞风景名胜区 / 66

吉林省

松花湖风景名胜区 / 70

八大部—净月潭风景名胜区 / 73

黑龙江省

镜泊湖风景名胜区 / 78

五大连池风景名胜区 / 82

中国绝色风景

江苏省

- 太湖风景名胜区 /87
- 南京钟山风景名胜区 /91
- 云台山风景名胜区 /95
- 蜀岗—瘦西湖风景名胜区 /98

浙江省

- 杭州西湖风景名胜区 /102
- 富春江—新安江风景名胜区 /106
- 雁荡山风景名胜区 /109
- 普陀山风景名胜区 /113
- 天台山风景名胜区 /116
- 嵊泗列岛风景名胜区 /119
- 楠溪江风景名胜区 /122
- 莫干山风景名胜区 /125
- 金华双龙风景名胜区 /128

安徽省

- 黄山风景名胜区 /132
- 九华山风景名胜区 /136
- 天柱山风景名胜区 /139
- 琅琊山风景名胜区 /143
- 齐云山风景名胜区 /146

福建省

- 武夷山风景名胜区 /151
- 清源山风景名胜区 /155
- 鼓浪屿—万石山风景名胜区 /159
- 太姥山风景名胜区 /163
- 金湖风景名胜区 /166
- 海坛风景名胜区 /170

江西省

- 庐山风景名胜区 /174
- 井冈山风景名胜区 /179
- 三清山风景名胜区 /183
- 龙虎山风景名胜区 /187

山东省

- 泰山风景名胜区 /191



- 青岛崂山风景名胜区 /194
- 胶东半岛海滨风景名胜区 /198

河南省

- 鸡公山风景名胜区 /203
- 洛阳龙门风景名胜区 /206
- 嵩山风景名胜区 /210

湖北省

- 武汉东湖风景名胜区 /214
- 武当山风景名胜区 /217
- 大洪山风景名胜区 /221
- 九宫山风景名胜区 /224

湖南省

- 衡山风景名胜区 /229
- 武陵源风景名胜区 /232
- 岳阳楼—洞庭湖风景名胜区 /236

广东省

- 肇庆星湖风景名胜区 /240
- 西樵山风景名胜区 /243
- 丹霞山风景名胜区 /247

广西壮族自治区

- 桂林漓江风景名胜区 /252
- 桂平西山风景名胜区 /257
- 花山风景名胜区 /263

海南省

- 三亚热带海滨风景名胜区 /265

四川省

- 峨眉山 /269
- 黄龙寺—九寨沟风景名胜区 /273
- 青城山—都江堰风景名胜区 /278
- 剑门蜀道风景名胜区 /282
- 贡嘎山风景名胜区 /286
- 蜀南竹海风景名胜区 /290

重庆市

- 长江三峡风景名胜区 /294

缙云山风景名胜区 /300

金佛山风景名胜区 /304

贵州省

黄果树风景名胜区 /308

织金洞风景名胜区 /313

沅阳河风景名胜区 /316

红枫湖风景名胜区 /319

龙宫风景名胜区 /323

云南省

石林风景名胜区 /326

大理风景名胜区 /330

西双版纳风景名胜区 /334

三江并流风景名胜区 /339

昆明滇池风景名胜区 /343

丽江玉龙雪山风景名胜区 /346

腾冲大山地热风景名胜区 /351

瑞丽江—大盈江风景名胜区 /355

建水风景名胜区 /359

西藏自治区

雅砻河风景名胜区 /363

陕西省

华山风景名胜区 /368

临潼骊山风景名胜区 /372

甘肃省

麦积山风景名胜区 /377

崆峒山风景名胜区 /381

青海省

青海湖风景名胜区 /385

宁夏回族自治区

西夏王陵风景名胜区 /390

新疆维吾尔自治区

天山天池风景名胜区 /394

参考书目 /399

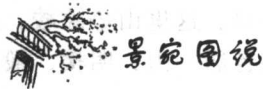
附：中国绝色风景名胜示意图

中國 絕色 風景

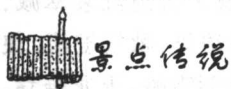
北京市

八达岭—十三陵风景名胜区

地理位置：北京市延庆县、昌平区
景区面积：120平方公里
雅号别名：“万里长城”、“明长城”
景区级别：国家级风景名胜区
颁布部门：中华人民共和国国务院
颁布实施日期：1982年11月8日



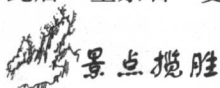
八达岭—十三陵风景名胜区位于北京延庆县、昌平区境内，八达岭位于北京西北延庆县境内，是万里长城重要隘口——居庸关的外口，距离北京市70多公里。明十三陵位于北京北部昌平区境内，距北京城区50公里。分别在1987年和2000年被列入《世界遗产名录》。



秦始皇与万里长城 秦始皇名嬴政，是我国历史上一位很有名望的风云人物，生于公元前259~210年。22岁开始亲自主持政务，重用李斯、尉缭等谋臣，施行“远交近攻”等策略，经过10年激战，于公元前221年兼并了其它六国，建立起我国历史上第一个中央集权制的统一的封建国家。但当时我国北方的游牧民族匈奴和东胡，仍处于落后的奴隶社会时期，奴隶主贵族不时南下，对中原地区危害甚大。为了防范起见，秦始皇便派大将蒙恬和太子扶苏，率30万大军击退匈奴，而后开始大规模修筑长城，“起临洮（今甘肃岷县），止辽东，延袤万余里”，历时10年，将秦、燕、赵三国原来的防卫墙连接起来，并加筑新城，长达12000华里（6000公里），从此，我国才有了闻名于世的万里长城。

望京石的由来 望京石是一块长二十全尺、高六尺的巨石，坐落于八达

岭关城“居庸外镇”门前路旁，当天气晴朗之时立于石上，视线顺关沟方向，可遥望到百里以外北京城中的北海白塔等，为关沟七十二景之一。“望京石”一名的由来，有三种说法：一说，天上的王母娘娘有一次率众仙女云游至此，降落于该石上歇息，此石便有了“仙气”。仙女们想看一看人间的北京城，王母娘娘让她们登上大石，众仙女登石后，立即惊喜地欢呼起来：“遥望到京城了！”“好一块望京石啊！”二说，秦始皇修筑万里长城时，可怜的民工们思乡心切，常常偷偷登上此石向遥远的关内家乡望去。由于该石富有“仙气”，望乡人居然可以清清楚楚地看到自己千里以外的家乡与亲人，故又有“望乡石”之称。三说，1900年八国联军入侵北京，慈禧太后的淫威一扫而光。她以民妇打扮，乘上驴车，挟持光绪皇帝逃往西安，路经八达岭时，曾站此石之上遥望京城。想到自己竟然落到如此狼狈逃窜的地步，好不伤心落泪，此后“望京石”更为民众所洋洋乐道了。



景点揽胜

自然风光

八达岭—十三陵风景名胜区 位于京西群山之间，素有“北京后花园”的美称，自然景观颇为丰富，八达岭是居庸关的外口，这里山势险峻，风光秀丽。明十三陵南部有龙虎二山对峙，十三座陵寝各居一山，明楼、殿阁隐现于苍松翠柏之中，山环水抱，1958年修建的十三陵水库，使风景名胜区更添新色。另外，景区内还包括关沟、银山及沟崖自然风景区等自然景观。

八达岭 山势险峻，长城依山就势，蜿蜒起伏，如一条不见首尾的巨龙在绵绵山岭上翻滚爬动，气势磅礴，雄伟壮观，令人叹止。这里的自然景观也很有特色，春夏秋冬四季都有佳景。最是春化铺锦，夏绿叠云漫道红衰翠减，爱丹

林浓染，秋气澄清。更冬来莽莽雪岭，玉龙腾春，风光尽收方寸。望关山，无限古今情，却不解，今古何所别。

十三陵水库 坐落于神道东侧的东山口处。建于1958年，水库面积为150万平方米，总容量达8200万立方米，拦洪大坝长627米，高29米，顶宽7米，底宽185米。大坝外侧镶嵌有毛泽东所书的“十



十三陵

三陵水库”五个大字。当时毛泽东、刘少奇、周恩来和朱德等党和国家领导人，曾来工地与群众一起劳动，为全国人民造福。而且，不少外国驻京使馆人员，也曾来此参加劳动，写下了中外人民的友谊篇章。水库中一泓碧水，波光粼粼，为陵区大增美景。

银山 为明清时期“燕京八景”之一。位于昌平区北部，因秋去冬来，瑞雪纷飞、山岩银装素裹、冰雪层积而得名，又因山岩陡峭，岩壁色黑如铁，称为“铁壁”，合称“银山铁壁”。山峦的分布，有前、中、后三座主峰。其中中峰“独出云霄”在三峰中最高，海拔726.81米。银山的自然景观优美雄奇，苍松翠柏，浓郁茂盛，其清静幽雅的自然环境更为人们休闲旅游提供了一个绝好去处。

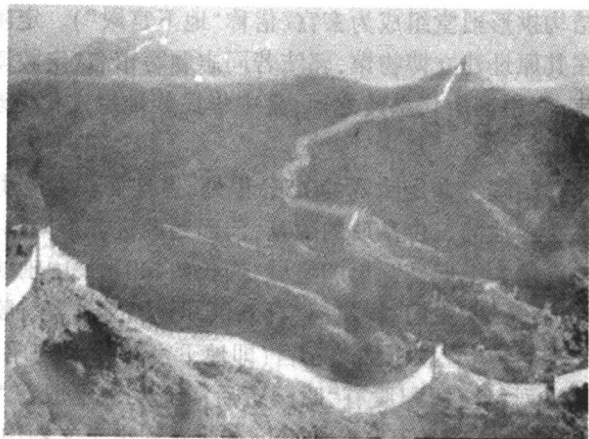
关沟 指的是南口城至八达岭岔道城之间长约20公里的高山峡谷地段。地理位置得天独厚，是通往塞外的咽喉要道。两侧层峦叠嶂，沟内清溪萦绕，草木葱翠、禽鸟飞鸣，其风景名胜比比皆是。明代即有“居庸八景”之称。其“居庸叠翠”亦是“燕京八景”之一。

沟崖 位于北京市昌平区十三陵德胜口110国道旁，此处“沟中有崖、崖下有沟、沟沟相通、崖崖相望”，因此又称“沟沟崖”。沟崖自然环境优美，植被覆盖率高，古树名木繁多，奇花异草遍地，山珍野果满坡，方圆数十里林山树海，层层叠翠，构成了丰富多彩的森林景观环境。进入沟崖极目远望，峰峦起伏，山峻崖陡，峰岭曲径势若爬梯。行至中峰景色更加幽深俊美，重峦叠嶂，林木葱茏，怪石嶙峋，流泉淙淙，古刹玉虚观立于危岩峰顶，真是“世外得入境、古刹苍崖中”，大有超脱尘世之感。

人文景致

八达岭长城，居高临下，工程浩瀚，气势雄伟，是万里长城最杰出的代表。十三座皇陵均依山而筑，形成了体系完整、规模宏大、气势磅礴的陵寝建筑群。另外，风景名胜区内还分布着望京石、点将台、居庸关、云台、沟沟崖、银山铁壁等名胜古迹。

八达岭长城 在北京北部延庆县境内，是明代长城的精华。在这里，长城如巨龙一般在崇山峻岭之间沿山脊蜿蜒曲折，烽火台和敌楼密布。墙高7.8米，顶宽7.8米，游人可以登城领略长城的雄伟和工程的



八达岭

浩大与艰巨。1961年,被国务院列为全国重点文物保护单位,1988年,八达岭万里长城被联合国列为世界人类文化遗产。

居庸关 在距北京市区50余公里外的昌平区境内。居庸关地势险要,自古为兵家必争之地,它有南北两个关口,南名“南口”,北称“八达岭”,中心有一座“过街塔”基座,名“云台”,修建于元朝至正年间(1342—1345年),是用汉白玉石筑成的,台顶四周的石栏杆、望柱、栏板、滴水龙头等建筑,都保持着元代的艺术风格。台基中央有一个门洞,门道可通行人、车、马。券门与券洞上镌刻着大鹏金翅鸟、鲸鱼、大象、龙、曼荼罗和佛像。洞壁两侧刻有四大天王浮雕像和用梵、藏、蒙、维吾尔、西夏、汉等6种文字刻成的陀罗尼经咒及造塔功德记。云台是元代一座大型的石雕艺术精品。

神路 在陵区门户大宫门前约0.5公里处,矗立着一座高大的石牌坊。此坊建于明嘉靖十九年(1540年)。石坊的结构为五间六柱十一楼,坊高14米,宽28.86米。夹柱石上雕有麒麟、狮子、龙和怪兽,门上端额枋上有精美的浮雕。它是我国现存最早、最大的石坊建筑。走过大宫门,迎面是一座红墙黄瓦的“神功圣德碑”碑亭,四面辟门,有一只体积近20立方米,重约50吨的巨龟,背负6.5米高的青石丰碑。碑亭四隅各有一汉白玉华表。碑亭北边千米神路两侧,排列着造型生动,刻工精巧的立体石雕,共有石像生18对,自南向北排列顺序是:雄狮、獬豸、骆驼、象、麒麟、马,均为两卧两立,其后则是恭立着的武臣、文臣、勋臣各4个。过了石像生,就到了龙凤门(又名棖星门)。有三个门洞,六根门柱均为石制。三门额枋中央都有石雕火珠,故又称火焰牌坊。

定陵 位于长陵西南约1公里的大峪山下,建于明万历十二年至万历十八年(1584—1590年),占地面积18万平方米,为明代万历皇帝朱翊钧和孝端、孝靖两皇后的合葬墓。主体建筑由地上、地下两部分构成。地上建筑由石桥、碑亭、宫门、陵恩门、陵恩殿、方城明楼和宝城等构成。地下建筑由五座互相通连的石结构拱形殿堂组成为玄宫(俗称“地下宫殿”)。定陵出土文物近3000件,1959年在其原址建立博物馆,郭沫若同志题写馆名“定陵博物馆”。明定陵,建筑精巧雄伟,为中国历代皇陵之冠,是中华民族灿烂文化之瑰宝,成为举世闻名的旅游胜地。

昭陵 在定陵西约0.5公里处,占地面积3.5公顷,是明代第12位皇帝穆宗朱载堉和他的三位皇后的陵墓,前面是两进方形院落,长187.5米、宽95米。后面因地势修为纵向椭圆形的宝城,周长约440米。中轴线上的建筑从前至后依次有碑亭、石桥、陵恩门、棖星门、石五供、明楼、宝顶等。陵恩殿前两侧对称地建有配殿和神帛炉。宝顶下面是玄宫(即地下宫殿)。目前昭陵的陵恩殿是“明昭陵秋祭复原陈列”处;西配股有“昭陵帝后简介”;东配股有“明代皇族墓葬陈列”;大门右边有“明陵珍品展览”,游客可在此看到出土文物中的精品。

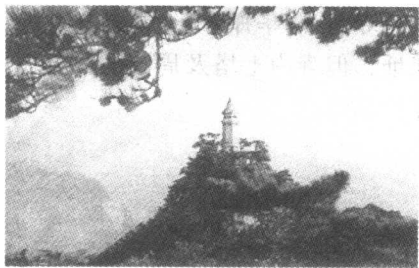
长陵 建成于明永乐十一年(1413年),是明朝第三位皇帝朱棣的陵墓,也是十三陵中最早和最大的一座。整个陵园由三道大院和两组建筑组成,主要建筑有陵门、神厨、神库、棱恩门、棱恩殿、棂星门、宝城、明楼、地宫等。棱恩殿最为壮观,占地1956平方米,全殿由60根金丝楠木巨柱支撑,黄瓦红墙,垂檐庑殿顶,是我国现存最大的木结构大殿之一。明楼匾额上写有“长陵”二字,碑上刻有“大明成祖文皇帝之陵”字样。高耸的明楼,是长陵的标志。

银山塔林 位于风景名胜区的东部,曾建有华严寺,辽代于山前建有宝岩寺,金天会三年(1125年)该寺被改建为大延圣寺,明正统十三年(1448年)重建,钦赐寺名“法华禅寺”。周围山麓上建造了许多形制各异的僧塔。现在寺院已成遗址,但寺内七塔及周围的部分古塔仍保存较好,1988年被列为全国重点文物保护单位。

天津市

盘山风景区

地理位置：天津市蓟县
景区面积：106平方公里
雅号别名：“京东第一山”、“田盘山”
景区级别：国家级风景名胜区
颁布部门：中华人民共和国国务院
颁布实施日期：1994年1月10日



景观图说

盘山风景区，位于天津市蓟县西北15公里处，距天津120公里，西临北京仅90公里。是燕山山脉南缘的一段，东西长20公里，南北宽10公里，雄伟多姿，景色幽古，久负盛名，曾入中国十五大名山之列。

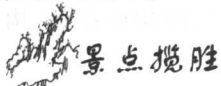
景点传说

万松寺的传说 盘山有一寺院名为万松寺，原名李靖庵，传说是唐代李靖所建。又有一民间传说，清康熙年间，一只小牛在山坡吃草，随吃随长，庵内和尚心中诧异，就在草下掘出聚宝盆一只。投一铜钱入盆内，顿时铜钱满盆。和尚外出，将盆埋藏于松树下。第二天回庵，只见松树满山，竟不辨宝盆藏于何处，后改庵名为万松寺。牛死后葬在寺前欢喜岭，曰神牛坟。

悬空石和喝断石的传说 相传三国时期桃园三结义的刘、关、张曾率军从盘山而过。小息之际，关羽同张飞就在焦饶峰下选了一块平坦的石头坐下来下棋。俩人战得正酣，关羽恰在举棋不定之时，忽听得半空里轰隆隆巨响，忙抬头一看：不好！一块巨石正从山顶上滚落下来！在这千钧一发之际，他顺势将手中棋子向滚石抛去。说来凑巧，不偏、不迟，那棋子正好抵顶在滚石之下，将其“卡”在石崖间，于是化险为夷。张飞见此状，不禁大声喝道：“好个棋招儿！”他这一声猛喊，山谷震荡，竟使身边的一大卵石“咔嚓”一声裂作两半！就形成了现在的悬

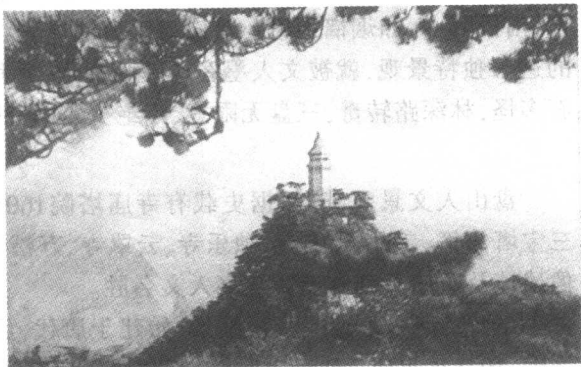
空石和喝断石。

白猿洞的传说 传说当年兵法家孙臆曾居于盘山桃园洞。一天,见一只白猿偷了他栽植的桃树上的果子便急匆匆逃走,孙臆尾追至嵯峨峰下一洞前,白猿突然不见了。他在洞外一听,方知是老白猿得了病,白猿偷桃为其母将养身体。孙臆因动恻隐之心,此后天天摘桃送往白猿洞,兼带些盘山上的药草为老白猿治病。不久,老白猿痊愈,送孙臆一部书,从此孙臆整日在桃园苦读书中讲的兵法,将其韬略谳记。但当他再去白猿洞表示感谢之时,发现猿去洞空,方知老白猿竟是白灵圣母。



自然风光

盘山 古时称过盘龙山、四正山、无终山、田盘山。魏时,曹操北征乌桓,为其当向导的志士田畴曾在此隐居,后人为了纪念田畴,就把无终山写名为田盘山,意即田畴曾在这里盘桓,简称盘山。盘山以“红杏青松之丽,层峦峭壁之奇”著称,山水奇伟清秀,云海松涛变幻多姿,景色迷人,尤以五峰八石和



盘山

三盘的美景称绝。《图经》云:“层峦迭嶂,真为雄胜。”《佑唐寺碑》云:“深维地轴,高逼天门,暖碧凝霄,寒青压海。”《四正山居志》云:“万壑青松,十里红杏,天然图画。”

五峰八石 “五峰”即:挂月峰、自来峰、紫盖峰、九华峰、舞剑峰。挂月峰,上锐下削,形似竹笋,峰巅有塔,名定光佛舍利塔,塔旁摩崖上镌刻有“去天五尺”,“一揽众山小”等题记,挂月峰南有紫盖峰,因峰形如伞盖,故名;北有自来峰,为盘山第二高峰,海拔857米,又名北台,旧时峰上有黄龙祖师殿;东为九华峰,山峰陡峭如削,又名削玉峰、东台、莲花峰;西侧为舞剑峰,相传唐将李靖曾在此舞剑,故名,又称西台,上有石刻“李从简曾游李靖舞剑台”10个字,字径5寸,此五峰号称“东五台”。“八石”,多为花岗岩“球状风化”的巨大石块,据外形予以命名。其中著名的有悬空石、摇动石、晾甲石、将军石、夹木石、天井石、蛤蟆石、蟒石,俗称“八石”。特别是悬空石,位于嵯峨峰下的千仞峭崖上,三角形、锥状,方广数丈,重约百吨余,它突出于崖半,傍无依托,仅下有一小石撑垫,望其摇摇欲

坠,令人胆战心寒,但却久而未坠。

三盘之胜 由西路登山,山势呈上、中、下三盘之状。三盘景致各具特色,上盘松、中盘石、下盘水,人称“三盘之胜”。下盘水胜,从莲花岭进山,转过刻有“人胜”两个巨字的大石,经过四正门径、元宝石、迎客松,便到了下盘。下盘以秀水著称,有水质凛冽甘美的涓涓泉、名曰滴水漱的流瀑和被誉作“立沛甘露”的红龙池。中盘石胜,继续上行,过万人悉,登欢喜岭,即达中盘。中盘奇石嶙峋,或险或怪,千姿百态。“八石”中的悬空石、摇动石、天井石、将军石等都在这里。上盘松胜,登临上盘,这里松木苍翠,林翳蔽天,而且长势怪异,有的似卧龙、飞鹰,有的像凤翅、伞盖,万千松树,千姿百态,与悬崖奇石,清溪响涧相得益彰,构成了盘山绝妙的风景画。

三盘暮雨 黄昏暮霭、烟雾朦胧之时,盘山的“三盘”皆被云气笼罩,身处山中,可见“似晴非晴、不雨是雨”之象。此时“山中云气郁勃弥漫,浩浩如雪海峰峦,出没其中,如烟樯乘风”,盘山显得愈加灵秀壮美,独具魅力。自古以来,盘山的这一独特景观,就被文人墨客所啧啧称道,并称其为“三盘暮雨”。形成“山秀石多怪,林深路转奇,三盘无限意,幽绝少人知”的人间仙境。

人文景观

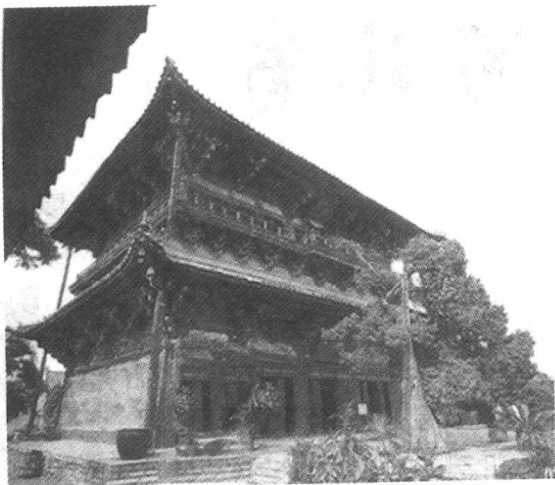
盘山人文景观甚丰,据史载有寺庙塔院160余处,著名的有七十二佛寺、十三宝塔等等。现存天成寺、独乐寺、云罩寺、万松寺遗址、静寄山庄、少林寺、千佛像遗址及摩崖石刻佛像等众多人文名胜。

天成寺 为盘山一大胜景,始建于唐代,后经重修,天成寺日侵华时期被烧毁,1978年重建。现庙门匾额上的“天成寺”三字出自乾隆亲手笔,是被日本人烧毁时得以保存下来的,弥足珍贵。寺仙正殿“江山一鉴阁”面洞背崖,雕梁画栋,古朴雅致。阁西有座八角13层浅黄色舍利塔,它结构精巧,风姿绰然。是盘山景区中最高大的古代建筑。寺院附近有飞帛涧,每到雨季,涧水自空中泻下,如白帛飘飞。

独乐寺 独乐寺位于天津北郊的蓟县城西门内,它是中国重点文物保护单位之一。始建于唐贞观二年(公元628年)。主建筑山门和观音阁为辽统和二二年(公元984年)重建,是中国古代木结构建筑的代表作。山门屋顶为五脊四坡形,是中国现存最早的虎殿顶山门。观音阁通高23米,上下两层中间设一暗层。梁柱接榫部位因位置和功能不同,共用斗拱24种,建筑上以手法高超著称。阁内观音立像高16米,是辽代泥塑艺术珍品,又是国内最大的观音塑像之一。形体高大的观音像,慈善端庄,衣带飘忽,蔚为壮观。因观音头顶10个小佛头,故称十一面观音。两侧的胁侍菩萨和山门内的天工像等,亦为辽代彩塑珍品。观音阁四壁画有十六罗汉立像和三头六臂明王像,为明代画师之作。

云罩寺 地邻盘山绝顶,海拔达800多米,是盘山地势最高的庙宇。因位邻巅峰,云掩雾罩而得名。曾被清乾隆帝誉为“殊胜”。建于唐代,毁于近代战乱,

1992年8月重建,对外开放。云罩寺由五开间大殿,三开间配殿,藏经殿及山门、平台等建筑组成。主殿有3尊通高4米的金身千叶宝莲佛,四壁有千佛龕等。云罩寺曾受到过乾隆的“特批”,破格用了“皇家专色”,将屋顶等修成金黄色,这是许多寺庙所不敢企盼的。位于此处可观云海,望日出,听松涛,撞古钟,其钟击之时,声闻于天波震三县。



独乐寺

万松寺 是盘山最大的寺庙。清以前称李靖庵,因唐初名将李靖曾居于此,故名。始建年代不详,明万历年间重修。清初改称卫公庵。因寺周围有大片古松,故康熙帝赐额称“万松寺”,又为正殿书“乐天真”匾。乾隆帝为殿檐题“慈育万物”额。日本侵华时,该寺毁于战火,现仅存佛殿石基和《重修李靖庵碑》。

静寄山庄 又名盘山行宫,在盘山南麓,占地约40公顷,始建于清乾隆九年(1744年),由前宫、中宫、后宫、石佛阁、步云楼、捉云亭以及外八景、内八景、新六景组成。1926年,胡景翼部为筹集军饷,伐松拆屋,静寄山庄遭严重破坏。抗日战争时期,又遭日军扫荡,山庄被夷为一片瓦砾。1966年,石佛殿三尊佛像及乾隆御书碑被砸毁,现仅存建筑基址和六、七里宫墙。