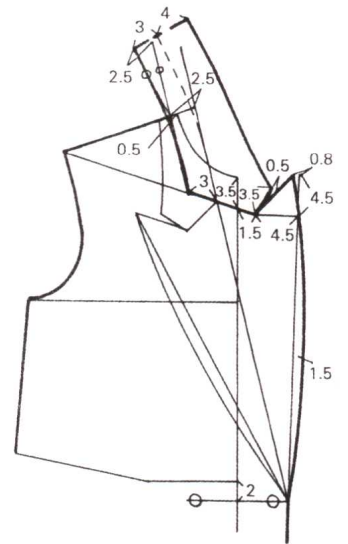


鲍卫君 杨玉平 张芬芬 | 编著

Practical Handbook  
of Garment Cut-out

Practical Handbook  
of Garment Cut-out

Practical Handbook  
of Garment Cut-out




# 服装裁剪实用手册 领型篇

 东华大学出版社

# 服装裁剪实用手册

## 领型篇

鲍卫君  
杨玉平 编著  
张芬芬

 东华大学出版社

## 图书在版编目(CIP)数据

服装裁剪实用手册——领型篇/鲍卫君,杨玉平,  
张芬芬编著. —上海: 东华大学出版社, 2005  
ISBN 7-81038-931-9

I. 服… II. 鲍… III. 服装量裁—手册  
IV. TS941.631-62

中国版本图书馆 CIP 数据核字(2005)第 058414 号

责任编辑 禾力

封面设计  BO:OK [比克设计]  
mochee@vip.sina.com

## 服装裁剪实用手册

领型篇

鲍卫君 杨玉平 张芬芬 编著

东华大学出版社出版

(上海市延安西路 1882 号 邮政编码: 200051)

新华书店上海发行所发行 苏州望电印刷有限公司印刷

开本: 787×1092 1/16 印张: 9.75 字数: 234 千字

2005 年 8 月第 1 版 2005 年 8 月第 1 次印刷

印数: 0 001—4 000

ISBN 7-81038-931-9/TS·190

定价: 20.00 元

(本套书共 4 册, 总定价 80.00 元)

## 内 容 提 要

《服装裁剪实用手册——领型篇》是一本服装领子裁剪的工具书。全书共分六章,分别阐述了各种类型领子的裁剪原理、制图要点,并采用图解的方式,列举了 200 多个具有代表性领款的制图方法,具有图文并茂、通俗易懂、直观明了的特点。本书可作为我国高等院校服装专业的教学参考书,同时对于从事服装样板设计工作者和广大服装裁剪爱好者也是一本有参考价值的服装裁剪工具书。

本书图文并茂,便于读者理解和自学,同时兼具知识性、实用性和资料性,除可供服装设计、裁剪制作的读者学习鉴赏外,也可作为培训服装专业人员的教材、高等院校服装专业学生的课外参考书、服装设计制作人员的参考资料。

# 前言

**自**中国加入世贸组织后,新世纪的中国服装产业,越来越感受到国际化大潮带来的一浪又一浪的强大压力。这种形势,既为中国服装产业带来了空前的机遇,同时也带来了空前的挑战。在服装业繁荣兴旺,服装教育发展迅猛,服装从业人员队伍日益扩大的同时,企业对服装技术人员的要求也越来越高。因此,培养和提高服装技术人员的素质,为企业的再生和发展注入科学技术的活力,是服装教育工作者义不容辞的责任。

服装裁剪实用手册,从实用性出发,把服装主要部件领、袖、上衣身、下装(裙子、裤子、裙裤)单列成册,组成系列,从结构原理和裁剪要点上进行了详细的阐述,同时对大量的款式结构图进行了剖析,以便于读者在服装结构理论的指导下进行实践和体会。全书内容全面系统,既有很高的实用价值,又有很强的资料收藏价值。该系列丛书共四册,分别为:

《服装裁剪实用手册——领型篇》

《服装裁剪实用手册——袖型篇》

《服装裁剪实用手册——上装篇》

《服装裁剪实用手册——下装篇》

该系列丛书的作者均为具有丰富教学实践经验和多年从事服装企业技术工作经验的高校教师,该系列书的出版,是教师们回报社会,服务社会,为我国服装业的繁荣献出的一份真情。但由于教学工作的繁忙及水平的限制,错误之处在所难免,敬请读者批评指正。



# 目录

|                              |     |
|------------------------------|-----|
| <b>第一章 领子概述</b> .....        | 1   |
| <b>第二章 “无领片”领型及其变化</b> ..... | 4   |
| 第一节 圆形领领线及其变化 .....          | 5   |
| 第二节 V形领领线及其变化 .....          | 11  |
| 第三节 方形领领线及其变化 .....          | 16  |
| 第四节 一字形领领线及其变化 .....         | 21  |
| <b>第三章 立领及其变化</b> .....      | 24  |
| 第一节 基本型立领及其变化 .....          | 25  |
| 第二节 翻卷立领及其变化 .....           | 34  |
| 第三节 连衣立领及其变化 .....           | 38  |
| <b>第四章 封闭式翻领及其变化</b> .....   | 49  |
| 第一节 小翻领及其变化 .....            | 50  |
| 第二节 有底领的翻领及其变化 .....         | 61  |
| 第三节 平袒领及其变化 .....            | 66  |
| 第四节 披肩领及其变化 .....            | 78  |
| <b>第五章 敞领及其变化</b> .....      | 89  |
| 第一节 翻驳敞领及其变化 .....           | 90  |
| 第二节 连挂面敞领及其变化 .....          | 105 |
| 第三节 立驳领及其变化 .....            | 113 |
| <b>第六章 其他领型及其变化</b> .....    | 120 |
| 第一节 系结领及其变化 .....            | 121 |
| 第二节 皱褶领及其变化 .....            | 130 |
| 第三节 荷叶边领及其变化 .....           | 138 |
| 第四节 帽子领及其变化 .....            | 144 |

# 第一章

## 领子概述

**服**装上的领是顺应人体的肩和颈之间的自然过渡而形成的。纵观服装发展史,领从最初的以保护人体的颈部为主要的自然功能,演变为以装饰颈部为主、保护颈部为辅的装饰功能。中外服装设计师们都在领子的设计上绞尽脑汁,使领子在服装上起到画龙点睛的作用,故领子在服装中的位置是举足轻重的,难怪有人称领子为脸面的镜框。

领子装在领窝上形成独自的造型装饰效果,它是服装上最重要的结构之一。尽管领型式样千变万化,但都可以归纳为以下几大类别:无领片领型、立领、翻领、敞领和其他异形领(如图1-0-1所示)。不同的领



图1-0-1 无领片领型、立领、翻领、敞领等

型反映出不同的服装风格特征,如无领领型简洁、舒适,使人显得随和、大方;立领端庄、严谨,能体现东方女性的稳重;平袒的圆领活泼可爱,适合于童装设计;驳领(西装领)庄重、沉着,常用于西服或套装中。

领子结构设计要根据款式设计图的要求,力求使平面的纸样符合立体的效果。无领类领型由于领窝不装领片,故要直接在前后衣片的领窝上进行不同外形的设计;立领类和翻领类的领子是随领窝的变化而变型的,它没有基样可言。一般来说领子可以脱离衣片进行独立设计,但低领线的平袒领由于其领底线要跟随领窝的形状,所以领子的造型要依据前后衣片的纸样;驳领类领子是由翻领和驳领组成的,而驳领要牵涉到衣片,故领子的设计要从衣片上进行。

各类不同的领子及其结构见图 1-0-2。

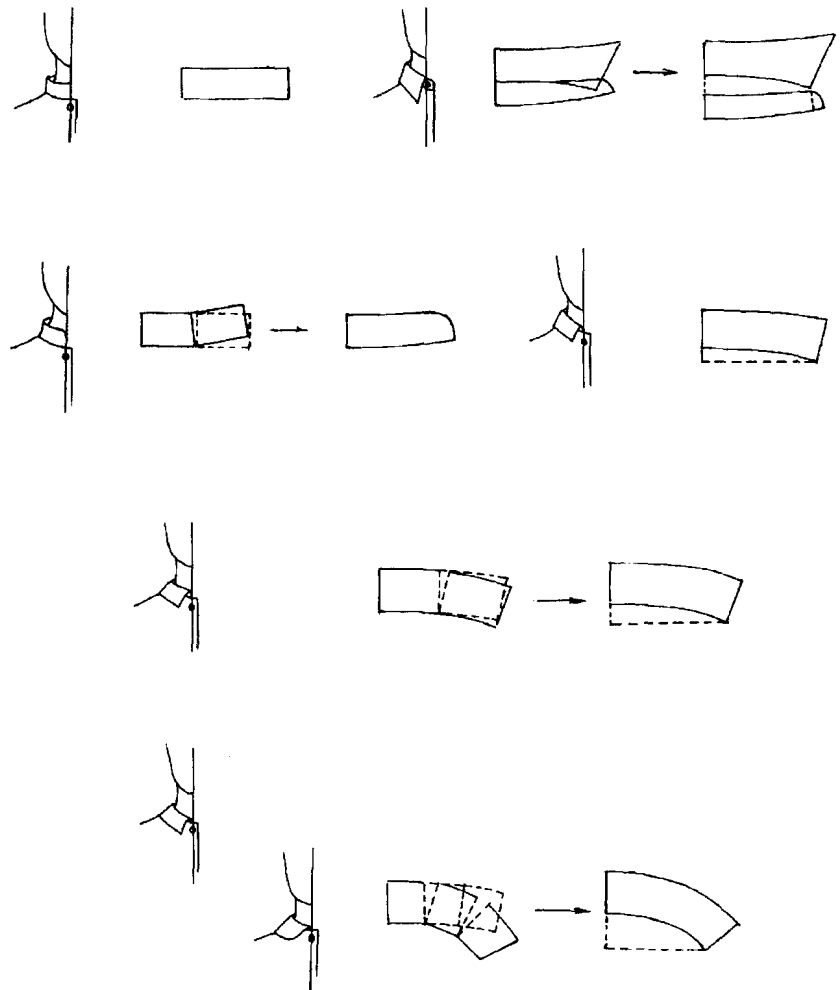


图 1-0-2 几种不同领型结构



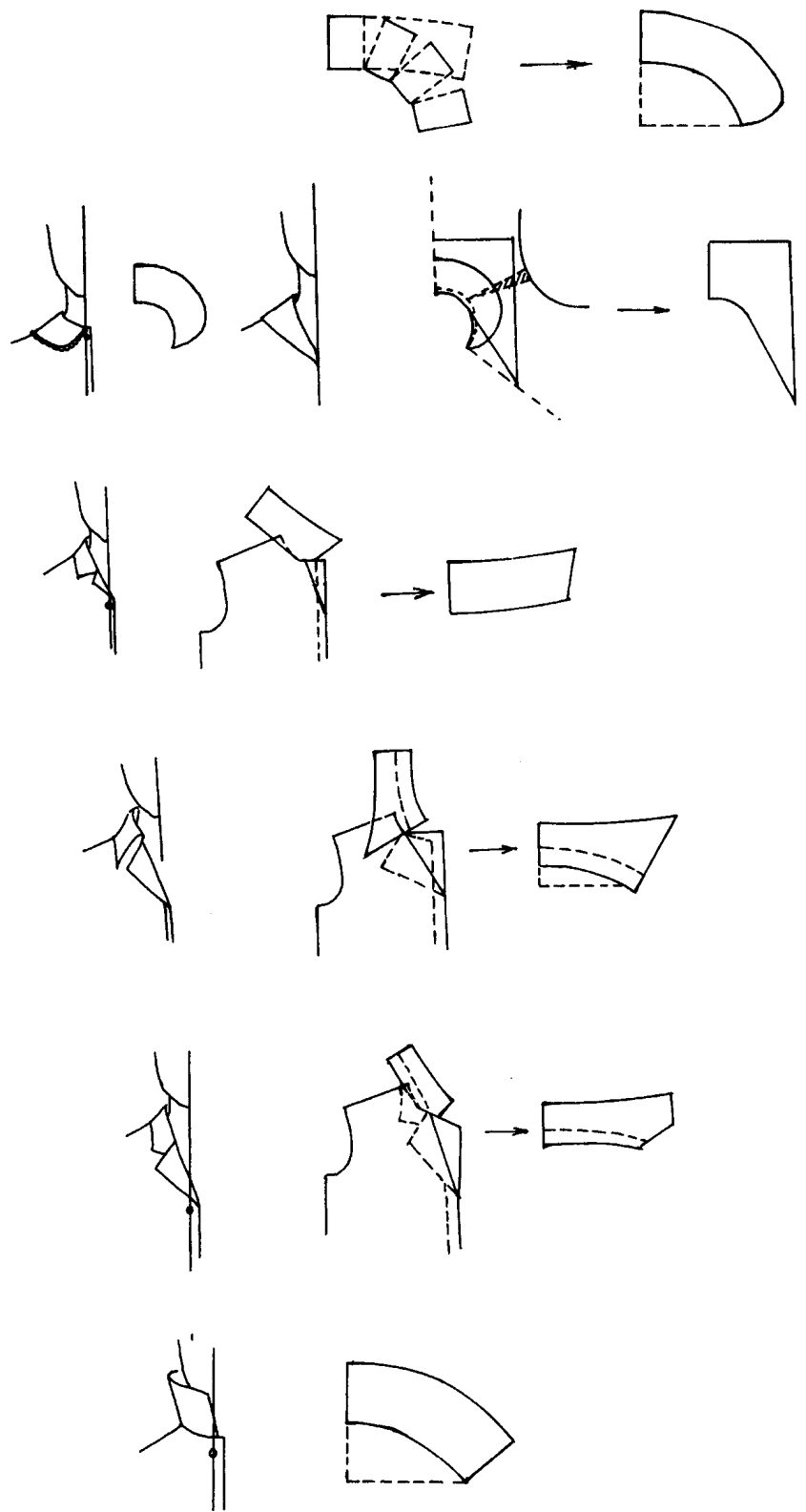


图 1-0-2 几种不同领型结构(续)

# 第二章

## “无领片”领型及其变化

**顾**名思义,此类领型是指在衣片上不另加领片而直接在衣片的领窝上进行领口造型的一类特殊的领型。它具有简洁大方、轻便随意的特点,并且缝纫工艺简单,因而深受人们的喜爱,也是非常实用的领型之一,在衬衫和套装中被广泛地应用。

此类领型领口形状丰富多变,可分为圆形领(U形领)、V形领、方形领、一字形领等。这些类别的领型将在本章中一一加以介绍。

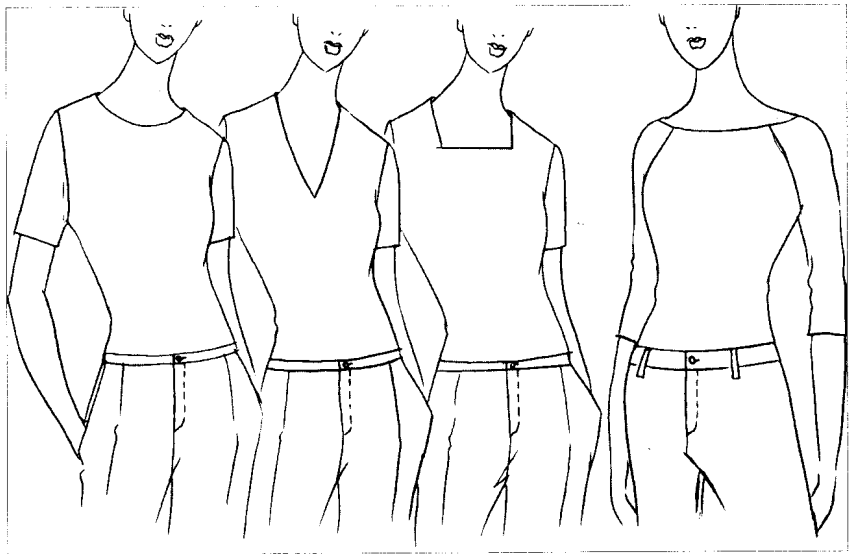


图 2-0-1 几种“无领片”领型

## 第一节 圆形领领线及其变化

**沿** 颈根部呈圆形的领口线叫圆形领领线。衣片原型的领口也属于圆领的一种。领口大小要根据设计的不同而进行变化。小的领口显得朴实,大的领口显得袒露。那些脖颈短而粗的人,较适合开口稍大一些的领型。

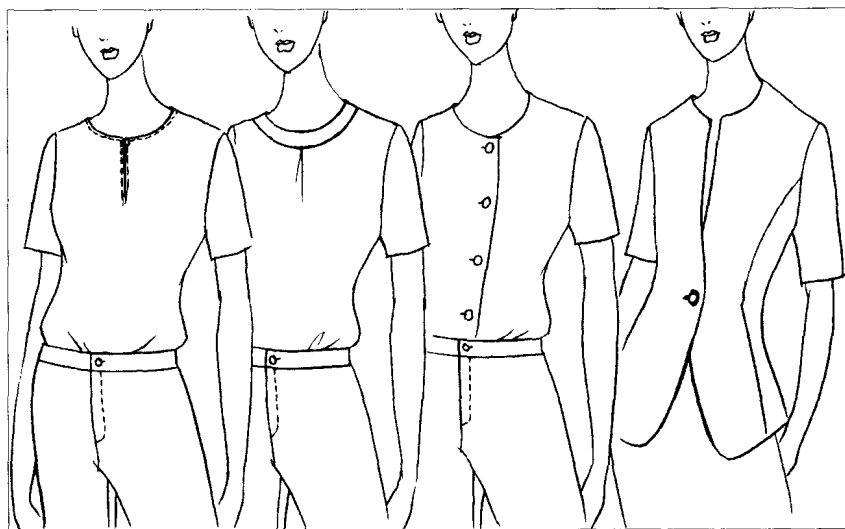


图 2-1-1 几种圆形领

**制图要点:** 先在前后衣片上分别画出所需的形状,然后将前后衣片的肩线重叠,对齐肩颈点,检查领口线是否圆顺。原型上后领开深的尺寸,一般为在肩线上开口尺寸的  $1/2 \sim 1/3$ ,这样穿起来比较服帖,外形也美观。

具体方法可见图 2-1-2 至图 2-1-11。



此款横开领较大,后直领也较深,只要头部能自由伸出,则不必考虑其他开口。如果在领围处饰以蕾丝,则能体现高雅华丽的气质。此款领常用于夏季的连衣裙中。

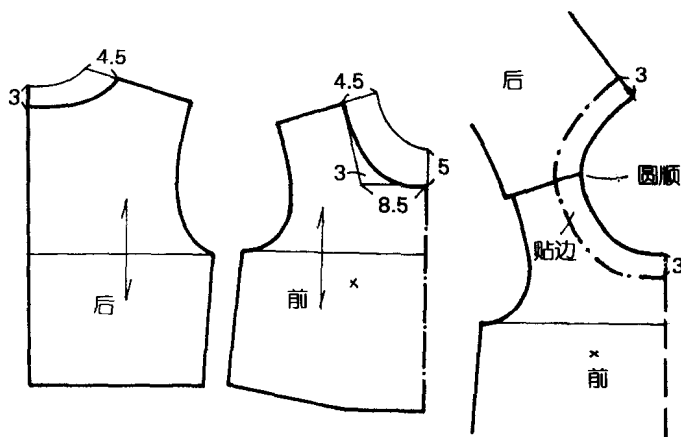


图 2-1-2



此款前直领较深,适用于夏季连衣裙。

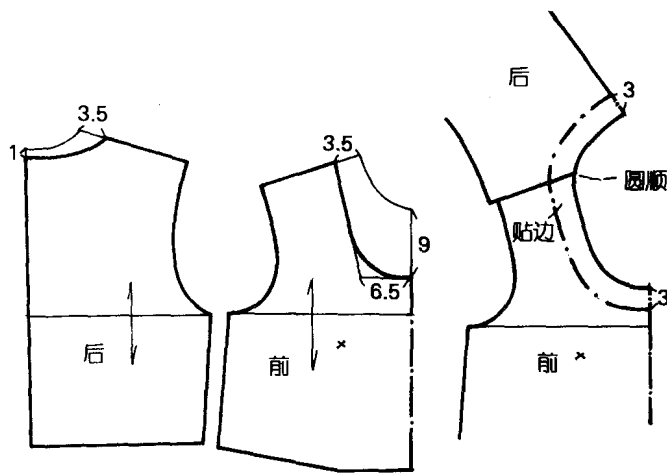
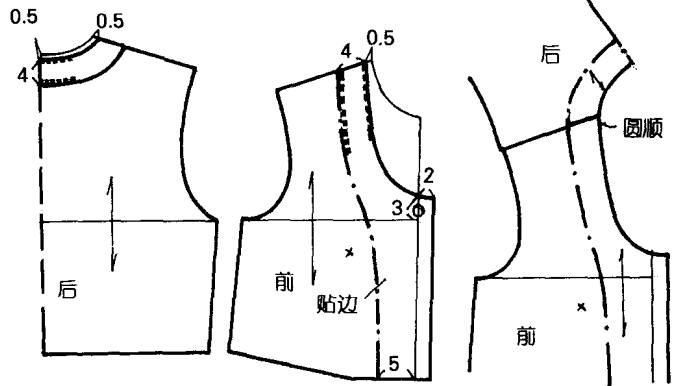
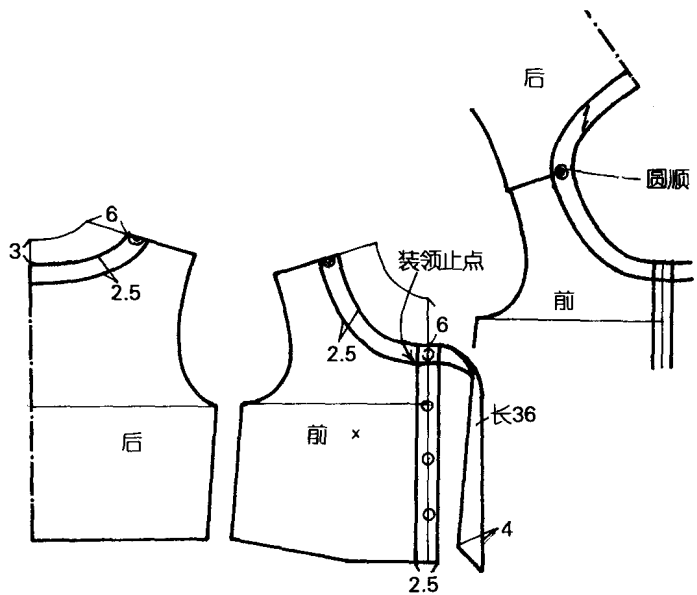
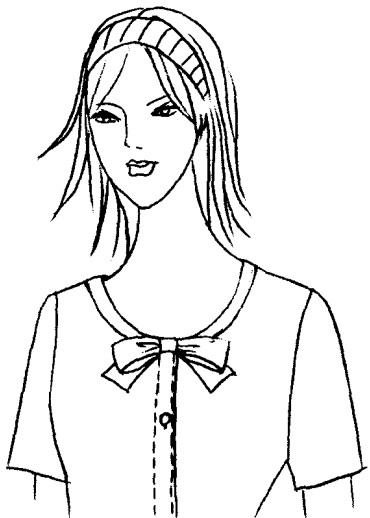


图 2-1-3



此款前直领开得较深,横领较贴颈脖根,适用于短外套。如果采用素色面料,可用粗的缝纫线车双道装饰明线,则能出现特有的效果。

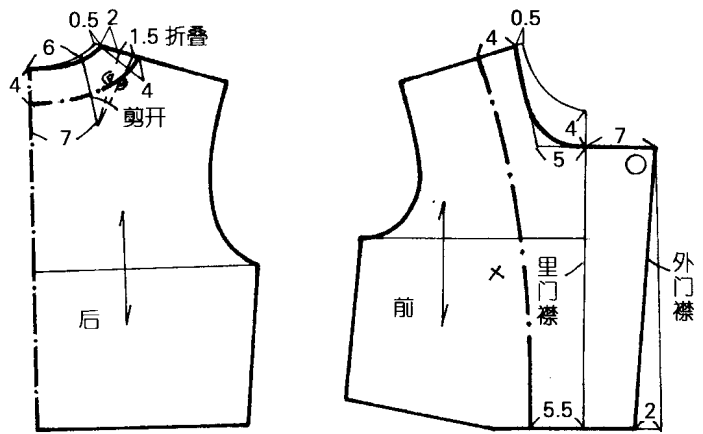
图 2-1-4



此款的圆领贴是外接上去的,并延长为前领飘带,系成蝴蝶结,给人以可爱的感觉。外领贴采用斜边。

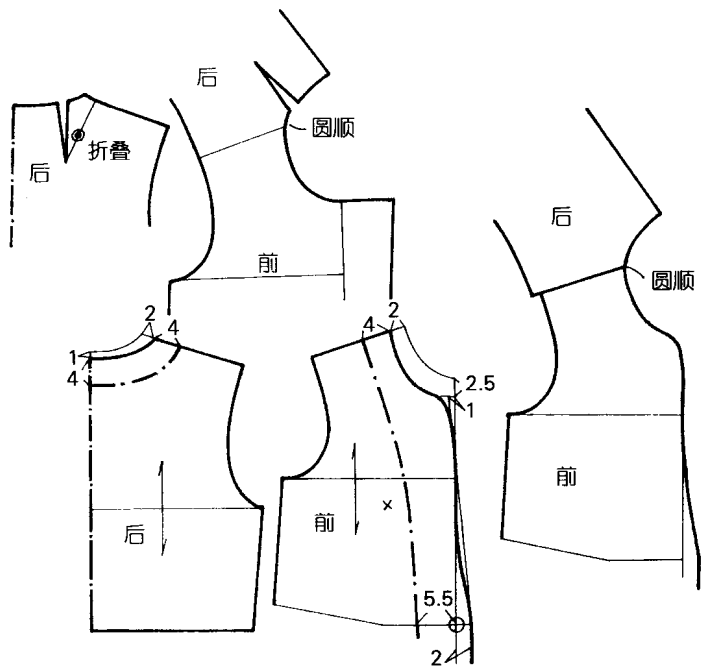
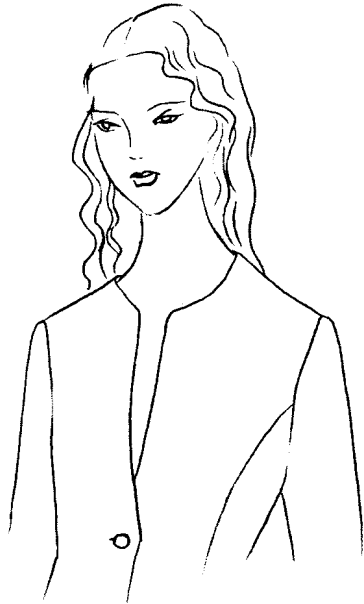
图 2-1-5





此款领在前片采用不对称偏门襟设计。若选用格子面料则有成熟又不失呆板的感。较适合于中老年女性春秋外套。

图 2-1-6



此款领深开至腰围线,前领口线呈弧线状,具有流动感。若在颈部配以丝巾,则显得富有变化。

图 2-1-7



此款在前中央设计了一个活褶，具有动感，较适合于薄型面料的短袖衫等夏装。

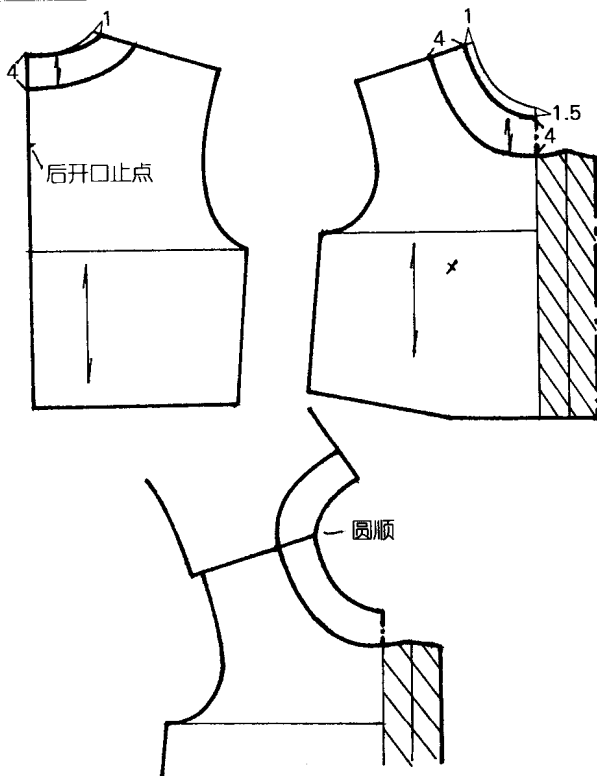
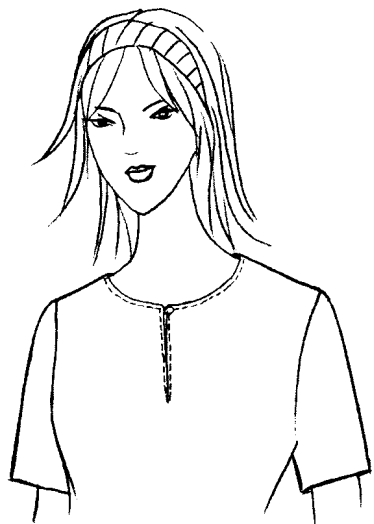


图 2-1-8



此款横开领紧贴颈根部，在前中央作开口处理，显得简洁、随意，适合家居服。

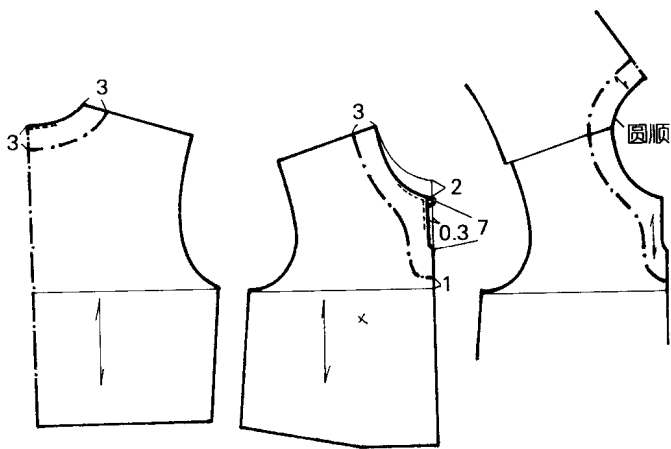


图 2-1-9



此款前领围抽细褶,前中央开口,领圈采用斜条进行滚边处理,滚条较长,延伸后在前中央打蝴蝶结,给人以精致、细巧的感觉。领圈裁剪时不放缝,面料的质地宜轻薄。

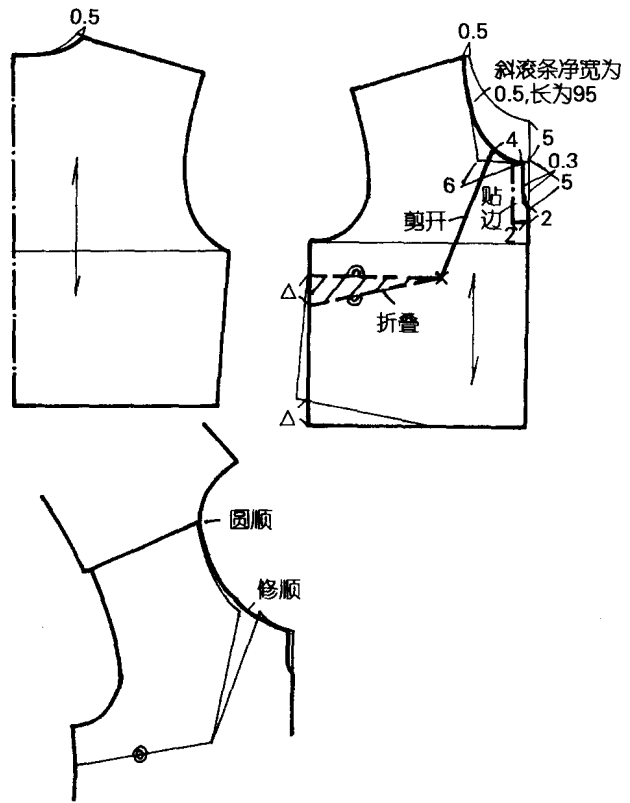
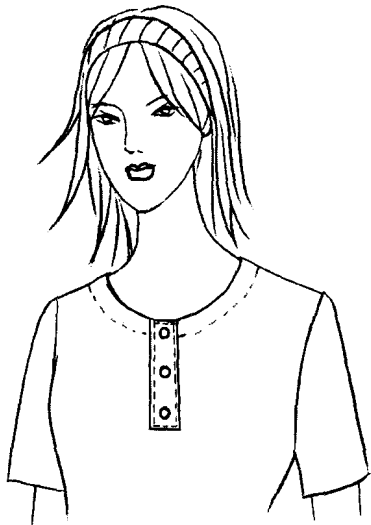


图 2-1-10



此款为T恤领,前中央另加门襟布,适用性较广,具有运动、健康之美感。

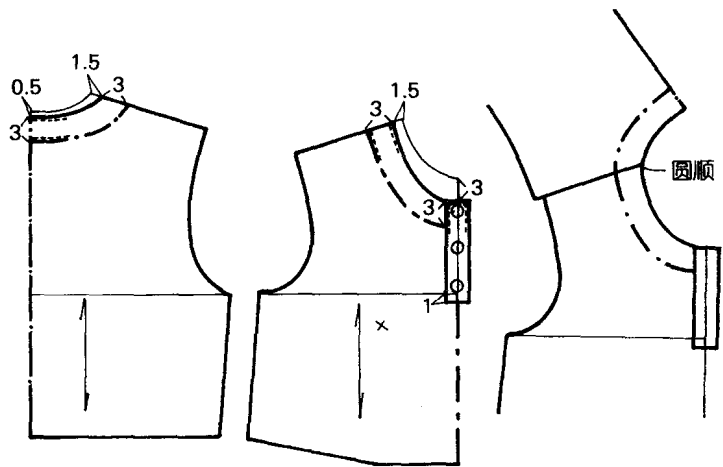


图 2-1-11

## 第二节 V形领领线及其变化

**V**形领的样式有紧贴脖根的V形领,有细长的V形领,还有短的V形领。它给人以成熟的感觉,因此深受成熟女性的喜爱。其应用范围较为广泛,如衬衫、连衣裙、套装上都可以应用。套头式V形领的深度除了夜礼服外,一般开口最深可开到原型的胸围线附近,若要再开深就要垫上挡胸布了。若是套装式的V形领,其深度可根据需要来确定。

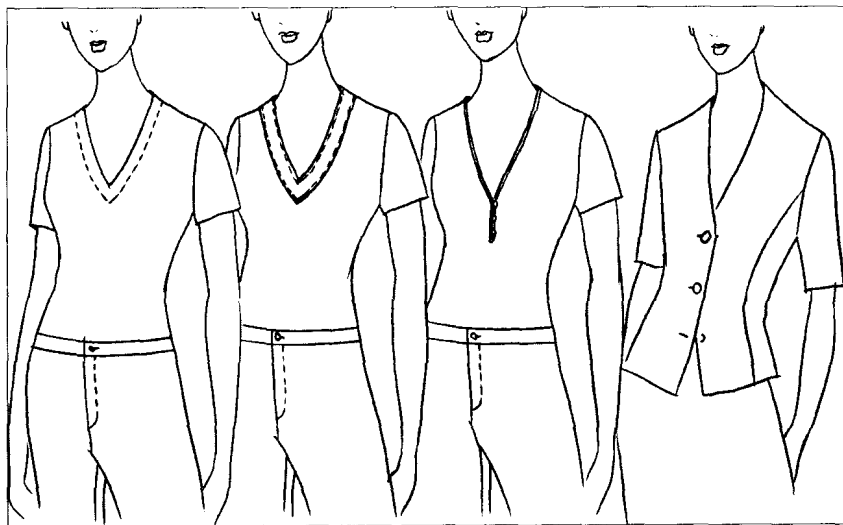


图 2-2-1 V形领领型

**制图要点:**同圆形领。如果是紧贴脖根的V形领,后领深可以在原型基础上上移0.3~0.5cm,这样外形就会更漂亮些。

具体方法可参见图2-2-2至图2-2-9。