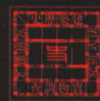


上棟下宇

歷史建築測繪五校聯展



本書編委會



 天津大學出版社
TIANJIN UNIVERSITY PRESS

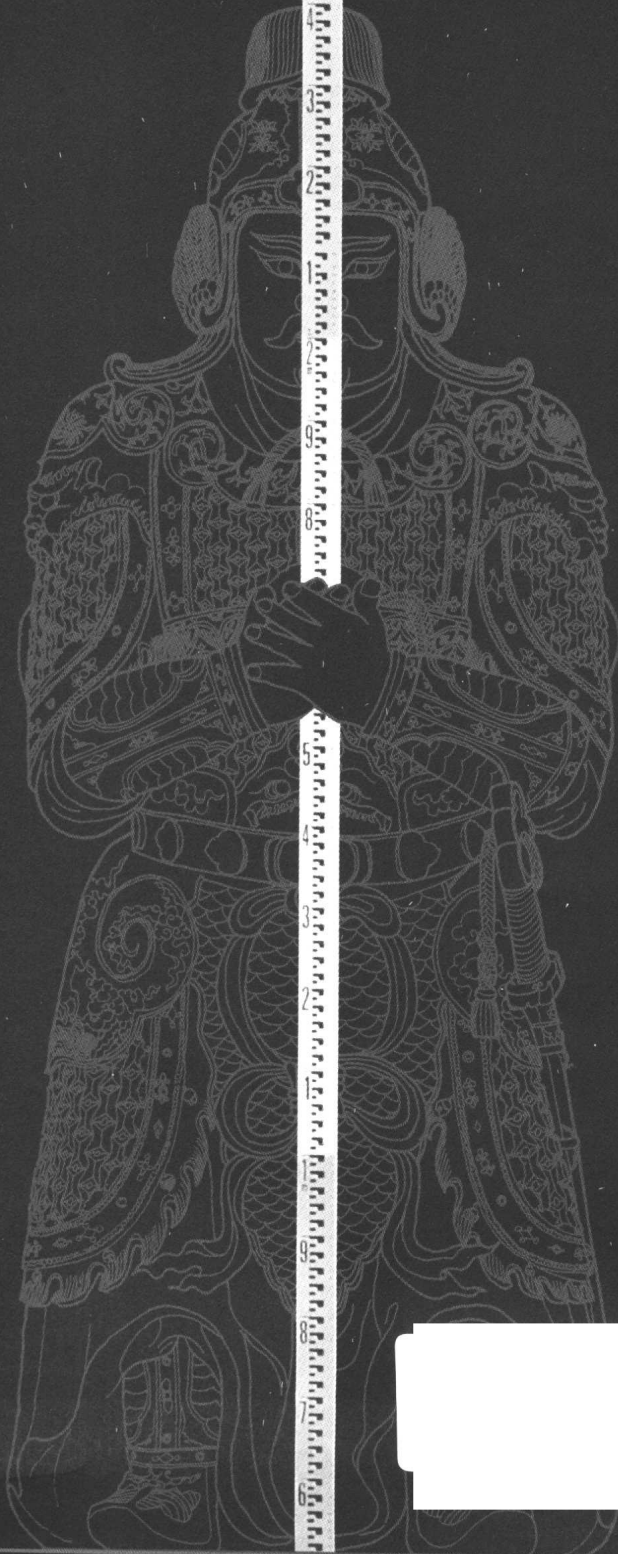
TU-881.2
52

上棟下宇

歷史建築測繪五校聯展



本書編委會



天津大学出版社

图书在版编目 (CIP) 数据

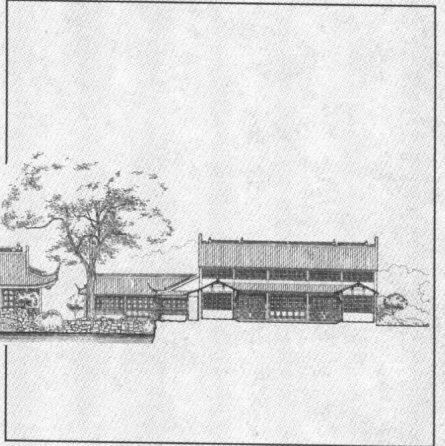
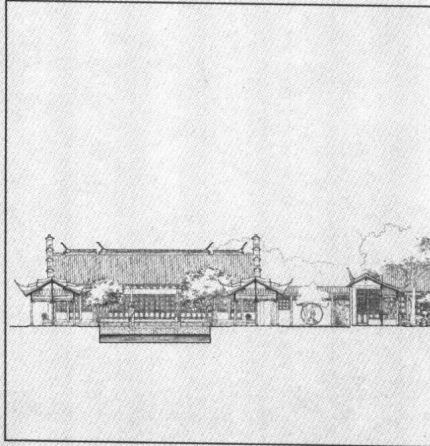
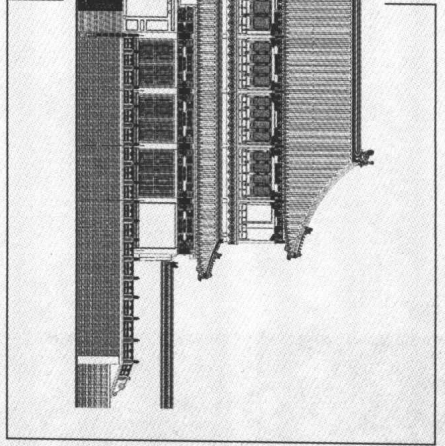
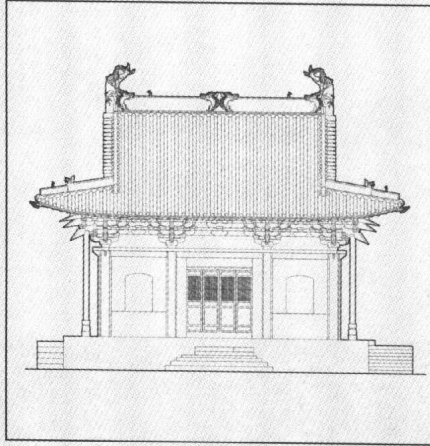
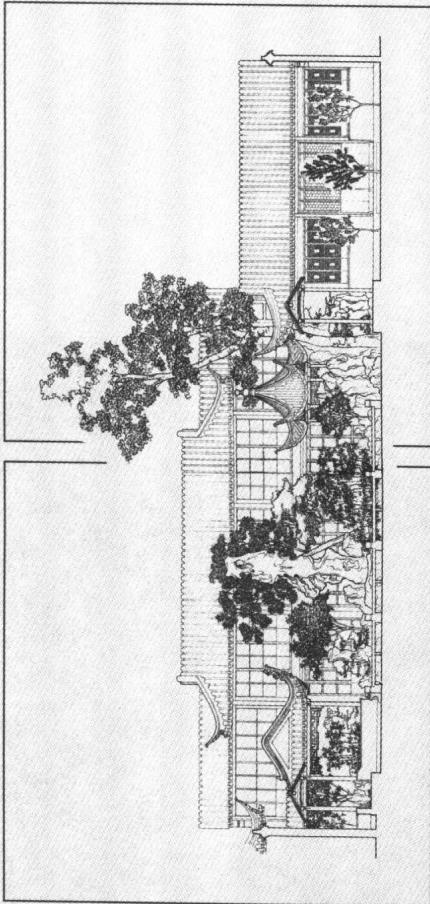
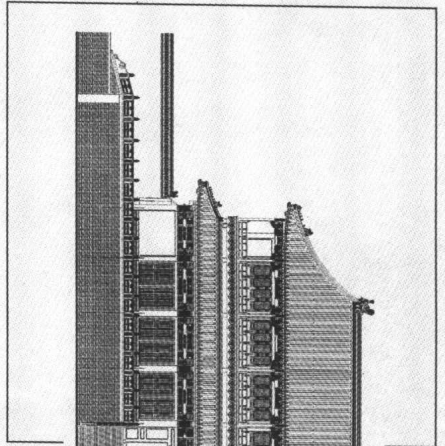
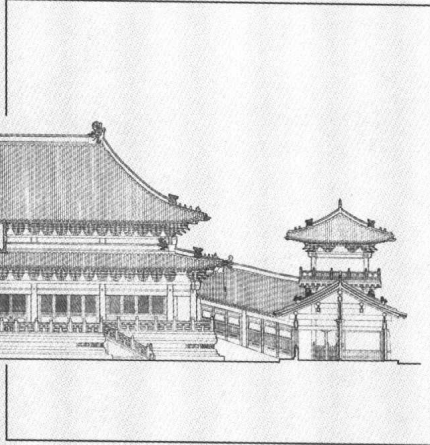
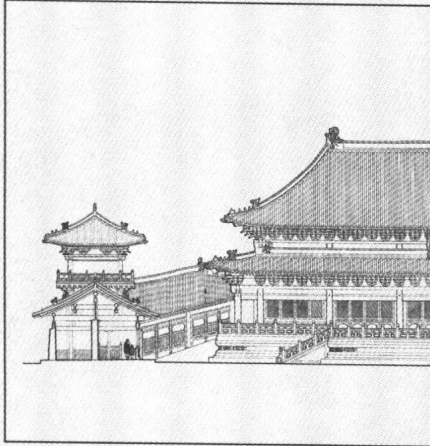
上栋下宇——历史建筑测绘五校联展 / 《历史建筑测绘五校联展》编委会编. —天津: 天津大学出版社, 2006. 5

ISBN 7-5618-2277-4

I. 历... II. 历... III. 古建筑-建筑测量-建筑制图-中国-图集 IV. ①TU-881. 2②TU198-64

中国版本图书馆CIP数据核字 (2006) 第025659号

出版发行 天津大学出版社
出版人 杨欢
地 址 天津市卫津路92号天津大学内 (邮编: 300072)
电 话 发行部: 022-27403647 邮购部: 022-27402742
印 刷 山东新华印刷厂临沂厂
经 销 全国各地新华书店
开 本 210mm×285mm
印 张 16. 75
字 数 300千字
版 次 2006年5月第1版
印 次 2006年5月第1次
印 数 1-4100
定 价 80. 00元





序

当我看到这次“历史建筑测绘五校联展”丰富精彩的成果之时，不禁心潮起伏，思绪万千，兴奋不已。60多年前和已故老友卢绳教授在中国营造学社首次参加四川宜宾李庄明代建筑旋螺殿的测绘情景如在眼前。也许是天意的巧安排，10年后的上世纪50年代初，我和卢绳教授又因古建筑测绘的因缘再次相聚。他在天津大学建筑系教建筑史，我在文化部文物局负责古代建筑的保护维修和调查研究工作。两者虽各有侧重，但测绘却都是同样重要、必不可少的工作。当时，我们都在承德测绘避暑山庄和外八庙古建筑，我未能完成这一工作，而卢绳教授却很快完成了这一庞大古建筑群的测绘、摄影，后来还出版了大型专著《承德古建筑》。究其原因是在他的后面有一批年轻教师和许多参加实习的学生。我从这里也得到了启发——大专院校在保护文物古建筑方面是一支水平很高、实力雄厚的力量，于是我便开始大力支持他们。当时还有清华大学、南京工学院（即后来的东南大学）、同济大学等一批高校的建筑系也都结合教学开展古建筑测绘工作，50多年来一直在不断努力。

从这次五校联展中我深刻地感到，高校学生结合实习参加古建筑测绘的好处甚多，主要有以下三点。

第一，从教学来说（这是学校的主要任务），直接受益的是学校和学生。要了解中国的国情，了解中国的历史文化，了解中国建筑的特色，了解如何创作具有中国特色现代化的建筑，为建设有中国特色的社会主义服务，首先是要学习中国建筑的历史。学习的方法最好是结合实物进行分析研究，而测绘又是进行分析研究必不可少的工作。我和卢绳先生在中国营造学社师从梁思成、刘敦桢、林徽因等先生学习古建筑的时候就是从测绘实物中开始的。

第二，测绘是研究历史尤其是科技史、文化史的重要手段。建筑是一门实用的科学，同时也是许多门科学和文化艺术的综合载体，历朝历代、从古至今，莫不把当时最先进的科学技术用于重要建筑之上，莫不把当时最好的工艺、艺术作品用于重要的建筑之上。宫殿苑囿、坛庙寺观，直到今天的人民大会堂、博物馆、歌剧院等等大型公共建筑莫不如此。建筑被称为凝固的音乐、木石的史书，但是要真正了解它们丰富的科学技术和文化艺术内涵，测绘是最为重要的方式。中国营造学社朱启铃、梁思成、刘敦桢等先生开创的科学建筑史的研究，就是以实测为基础的。



序

第三，测绘是保护维修古建筑最为重要的前提。对古建筑包括石窟寺、摩崖石刻、大型造像、遗址墓葬等不可移动的文物，要真正保护好必须做好“四有”工作，其中最重要而又工作繁重的就是测绘。全国重点文物保护单位公布已有40余年，至今还有不少单位“四有”工作尚未完成，就是因为没有测绘的资料。对古建及石窟等的保养、加固和维修工程的方案设计首先就要有测绘图才能进行。特别是一些重要建筑，如果万一不幸被毁坏，有了详细的测绘资料也可以科学地复原。在这次五校联展的测绘成果中已有不少转化为“四有”资料并用于保护维修和科学研究，有的还作为申报世界遗产之用，其意义之大可想而知。

关于测绘技术问题，也是随着社会发展不断进步的。中国营造学社当时利用的仪器和工具在今天已有了很大改进和发展，如近景摄影、三维扫描等先进手段为古建筑测绘提供了更为便利、更为准确的条件。我相信高校的测绘技术也会与时俱进，把工作做得更好。

总之，高校参与文物古建筑的测绘，是一件对于教育部门与文物部门都有利、可以取得“双赢”的好事。在测绘实践中培养出来的人才还可为文物部门增添新的力量。作为一个从事60多年测绘古建和文物工作的老兵，衷心希望文物部门与教育部门今后继续加强合作，提高质量，为我们文物建筑这一宝贵遗产的保护维修、科学研究、合理利用做出更大贡献。

为了广泛宣传、介绍高校与文物部门合作的测绘成果，改进提高今后的测绘工作，五所著名高校举办了测绘成果联展。现将展出作品编选成册，由天津大学出版社出版。编者知我与卢绳教授都是60多年前在中国营造学社开始测绘的老友，又是一贯支持高校与文物部门合作测绘的热心人，特让我写几句感想和意见，借此作为此册图书出版的序言。



序

党和国家高度重视文物保护工作，改革开放以来，文物保护事业有了突飞猛进的发展。但也应当看到，在国家经济快速发展的过程中，文物保护事业也面临着巨大的挑战，经济建设和文物保护的矛盾仍然存在。同时，文物保护基础工作也存在着较为薄弱的方面，例如历史建筑的记录建档和高层次人才匮乏就是其中较为突出的问题。

《文物保护法》规定：各级文物保护单位，分别由省、自治区、直辖市人民政府和市、县级人民政府划定必要的保护范围，做出标志说明，建立记录档案，并区别情况分别设置专门机构或者专人负责管理。在文物保护单位的“四有”工作中，建立科学的记录档案是任务繁重、技术含量高的一项事务，而记录档案建立中最为繁重、技术含量最高的就是历史建筑的测绘工作了。历史建筑的测绘记录工作是文物保护基础工作的重中之重，是日常管理维护、从事基础研究、进行相关规划、设计和实施保护工程的基本环节和前提条件，其重要性不管怎样估计都不过分。但目前来看，这项工作即使在全国重点文物保护单位中也开展得不够理想。这主要是因为我国历史悠久、幅员辽阔，文化遗产众多，而与此形成鲜明对照的则是历史建筑保护的专业人员尤其是高级人才严重不足，资金短缺，面对如此众多的建筑瑰宝显得力不从心。

可喜的是，清华大学、天津大学、北京大学、东南大学、同济大学联合举办的“历史建筑测绘



序

五校联展”给了我们新的启示：测绘记录工作完全可以与高校教学科研活动相结合，少花钱，多办事，实现高等院校和文物保护单位的双赢。

事实上，历史建筑测绘是西方传统建筑教育的重要组成部分，我国在现代建筑教育、建筑历史研究、历史建筑保护领域中的先驱和泰斗梁思成、刘敦桢先生等人也正是在接受西方教育中认识到对历史建筑实地调查和测绘重要性，并亲身实践，成为中国历史建筑测绘的先行者和开创者。这些理念和经验后来也融入到他们的教学实践中，历史建筑测绘成为我国建筑教育中的一个重要实践环节和优良传统，并延续至今。可以说，历史建筑测绘源自高等学校。建筑院校参与历史建筑测绘具有不可替代的优势。从本图集的测绘图来看，如果统一要求，使之与文物保护单位的技术标准接轨，高等院校师生的历史建筑测绘完全可以达到较高水平。

国家文物局局长



序

正如书名所揭示的，本书是由清华大学建筑学院、天津大学建筑学院、北京大学考古文博学院、东南大学建筑学院和同济大学建筑与城市规划学院（以加入展览筹备先后为序）于2004年联合主办的“历史建筑测绘五校联展”的内容编纂而成。这种全部以历史建筑测绘和研究成果为展品的展览建国以来还是第一次，最初发起者为天津大学建筑学院和清华大学建筑学院。秉承两院学生间长久以来定期交流的传统，双方决定于2004年秋测绘实习结束后随即举办两校间的测绘成果展览，借以加强建筑历史、古建筑测绘的教学交流，增进了解，互通有无，共同进步。在展览筹备期间，北京大学考古文博学院、东南大学建筑学院和同济大学建筑与城市规划学院闻讯陆续加入，使参展方从两校扩大到五校，展览也最终定名为“历史建筑测绘五校联展”。五校中的四个建筑学院均有半个世纪以上的历史建筑测绘传统，以测绘为内容的课程一直是四校及其他一些高校建筑院系的专业必修课。

这次展览共展出60块展板，精选了五校历届学生绘制的历史建筑测绘图400余张。绘制手段和技法，包括铅笔、钢笔墨线、国画、水墨渲染、水彩渲染、计算机制图和模型制作等，许多图纸本身已经成为珍贵的文物。测绘的对象，上自北朝、五代、辽、宋遗构，下至清季、民国史迹，时代越千年之久；恢宏雄伟如北京故宫太和殿、太庙享殿及明长陵祔恩殿之皇家三大殿，纤丽多情如江南宁沪间诸多士人园墅。村落民居，伽蓝石窟，浮屠经幢，石梁道藏，几乎涵盖了中国传统建筑各种等级、样式和用途的众多实例，琳琅满目，异彩纷呈。五校测绘的足迹，几乎遍及国内所有的省、自治区、直辖市，甚至还曾远涉重洋踏足非洲。

从8月下旬开始，经各方认真磋商和精心准备，联展最终于9月20日下午在发起方之一清华大学建筑学院开幕。各校代表汇聚一堂，在祝贺此次五校联展的首次举行的同时，分别介绍了各自学院进行历史建筑测绘的概况，表达了各自对历史建筑测绘在建筑学或文博专业教育中的地位、作用的理解。对于联展的未来以及各参展方今后在相关领域进一步交流与合作，各校代表也都寄予厚望。参展各方还听取了天津大学建筑学院代表做的“古建筑测绘教学改革理论与实践”专题报告，并就此展开了热烈的讨论。

在接下来的10、11月间，展览在参展各校间巡回展出。接着又先后被华中科技大学、沈阳建筑大学、西南交通大学等高校借展。联展不仅受到展出地高校大批建筑学、城市规划、文物建筑等专业师生的广泛关注和好评，还吸引了其他专业、其他高校师生甚至普通市民的目光。不仅达到了预期的扩大了解、增进学术交流，藉以提高历史建筑测绘教学科研水平的目的，而且还扩大了高校所参与的文物保护工作的影响，宣传了保护文化遗产的重要意义，取得了良好的社会效益。



序

梁思成先生在 1944 年出版于四川南溪县李庄的《中国营造学社汇刊》第七卷第一期中《为什么研究中国建筑》一文的结尾指出：

“以测量绘图摄影各法将各种典型建筑实物作有系统秩序的纪录是必须速做的。因为古物的命运在危险中，调查同破坏力量正好像在竞赛。多多采访实例，一方面可以作学术的研究，一方面也可以促社会保护……研究实物的主要目的则是分析及比较冷静的探讨其工程艺术的价值，与历代作风手法的演变。知己知彼，温故知新，已有科学技术的建筑师增加了本国的学识及趣味，他们的创造力量自然会在不自觉中雄厚起来。这便是研究中国建筑的最大意义。”

时至今日，实现这样的意义在很大程度上仍然是建筑、文物保护及相关学科中教育、科研活动的历史使命，也正是这次五校联展的指归。虽然营造学社停止工作已经 60 年了，但她播下的火种早已形成燎原之势，联展的成果也正是这一景象的生动写照和历史检阅。

书稿付梓在即，我们有幸邀请到 60 多年前就开始从事历史建筑测绘的著名古建筑和文物保护专家、原中国营造学社成员罗哲文先生为这部图集著序。在此，向罗公对我们长久以来的关怀与期望谨致谢忱，对他的宽厚和坚毅表示敬意。国家文物局局长单霁翔先生在繁忙的公务中也拨冗为本书作序，我们深感荣幸，并对他的支持和关心深表感谢。

虽然出版时间紧迫，德高望重的考古学家、北京大学教授宿白先生还是欣然应邀为本书题写了书名，给了我们莫大的鼓舞，在此谨致诚挚谢意。

当然，我们更要向历年参加历史建筑测绘的所有教师和学生表达我们最崇高的敬意和最衷心的感谢，今天的丰硕成果无不源自于他们默默无闻的奉献和无与伦比的聪明才智，尽管他们中间大部分人的作品并没有出现在这本图集中。

最后，我们也想借此向全国文博系统的工作人员表达深深的敬意，这本图集与他们光荣而艰辛的工作，与他们的汗水和智慧也是密不可分的。

编者

2006 年 3 月



目 录

序 / 罗哲文

序 / 单霁翔

序 / 编者

清华大学建筑学院 / 1

清华大学历史建筑测绘小史 / 2

世界遗产：颐和园测绘 / 5

世界遗产：布达拉宫雪城测绘 / 10

世界遗产：故宫太和门区测绘 / 14

世界遗产：清西陵昌陵测绘 / 22

京都百年：北京近代建筑测绘 / 30

乡土文化：美仑美奂 / 35

乡土文化：门头艺术 / 38

乡土文化：户牖之美 / 42

走出国门：非洲利比亚古镇 / 46

北京大学考古文博学院 / 51

北京大学考古文博学院测绘简介 / 52

山西平顺龙门寺古建测绘：大殿 / 53

山西平顺龙门寺古建测绘：山门及燃灯殿 / 56

山西平顺龙门寺古建测绘：西配殿 / 59

山西平顺回龙寺古建测绘 / 62

山西平顺淳化寺古建测绘 / 65

山西陵川县礼义镇北吉祥寺测绘 / 68

山西陵川县礼义镇崔府君庙测绘 / 77

山西陵川县礼义镇南吉祥寺测绘 / 80

北京历代帝王庙古建测绘：景德门 / 84

北京历代帝王庙古建测绘：庙门及东配殿 / 87

四川江油云岩寺测绘：飞天藏 / 90

四川江油云岩寺测绘：飞天藏殿 / 93

河北响堂山石窟寺测绘 / 96

天津大学建筑学院 / 101

概述 / 102

测绘教学改革 / 106

北京中轴线古建筑 / 109

河北承德避暑山庄及其周围寺庙 / 110

北京明清故宫 / 114

辽宁沈阳故宫 / 116

北京明十三陵 / 118

河北遵化清东陵 / 120

河北易县清西陵 / 121

北京北海 / 122

山西浑源悬空寺 / 124

天津蓟县独乐寺观音阁 / 125

山东蓬莱水城及蓬莱阁 / 126



目 录

青海乐都瞿昙寺、黄南隆务寺及周边寺院 /128

北京天坛、太庙 /130

甘肃张掖大佛寺、永登鲁土司衙门 /132

青海贵德玉皇阁及文庙建筑群、玉树藏娘佛塔及
桑周寺 /134

山东曲阜孔庙 /136

山东曲阜颜庙、尼山孔庙 /138

山西介休祆神楼 /140

河北献县单桥 /143

山东淄博颜文姜祠 /144

山西介休后土庙 /146

东南大学建筑学院 /151

概述 /152

园林：扬州园林 /154

园林：苏州拙政园 /160

园林：苏州留园 /164

园林：南京园林 /166

园林：杭州西泠印社 /168

园林：杭州园林 /172

村落：皖南呈坎 /174

村落：皖南晓起 /180

村落：浙江花坦 /184

村落：浙江诸葛村 /188

祠寺：西藏大昭寺 /192

祠寺：山东曲阜 /196

同济大学建筑与城市规划学院 /201

同济大学传统建筑测绘实习课程简介 /202

上海古典园林测绘：豫园 /204

上海古典园林测绘：松江醉白池 /210

上海古典园林测绘：青浦曲水园 /214

上海古典园林测绘：嘉定秋霞圃及城隍庙 /218

外滩上海总会建筑测绘 /222

外滩礼和洋行建筑测绘 /226

上海居住建筑测绘 /230

同里古镇建筑测绘 /234

黄岩司厅巷老街测绘 /238

榆次常家大院测绘 /242

洛阳潞泽会馆测绘 /246

后记

清华大学建筑学院



清华大学建筑系创始人
梁思成先生

首批古建实习课程指导教师周维权先生



古建实习课程指导教师陈志华先生

第一代测绘实习课程教师
(左起)楼庆西、莫宗江、徐伯安、郭黛琮

清华大学历史建筑测绘小史

1931年，中国营造学社成立，梁思成先生任法式部主任。

1932年，梁思成先生率领法式部同仁调查河北省（今天津市）蓟县独乐寺，是用科学方法测绘中国历史建筑的先驱。

1946年，清华大学营建系成立，梁思成先生任系主任。

1953年，清华大学建筑系开设“中国古建筑测绘实习”课程。该课程当时由苏联专家拟定教学计划，指导教师是黄报青、周维权、陈志华。

古建筑测绘实习为建筑学专业教学计划中很重要的一门业务实践课程，它的内容是通过对中国古代建筑的测量绘图（简称测绘）进一步使学生认识古代建筑的形制并掌握严谨的制图技巧。时间一般为四年级的夏季学期的两周。清华大学建筑学院（前建筑系、营建系）自1954年至今，除文革期间中止外，40年来一直坚持历史建筑测绘教学，从国家委托的任务开始，足迹由宋辽早期建筑到近百年历史建筑，从皇宫御苑到民居村落，从本土到境外，涉及面广、成果丰富。

1966—1978年，测绘实习由于文化大革命而中止。

1979年，恢复测绘实习课程。

1982年，开设“古建专门化班”，当时教师总共8人，自文物局外请教师6人，自考古所外请教师2人；1978级学生11人，文物局代培生数人。此后，清华大学建筑系开始了古建专门化的教育，但仅第一届有外聘教师。自此，一部分本科毕业班的同学参与到测绘工作中来，接受进一步的测绘训练。时间一般为五年级的春季学期。

总结清华大学建筑学院的历史建筑测绘，大致可分为四大类：世界遗产、乡土文化、京都百年、走出国门。

世界遗产

1953—1965年，测绘北京颐和园，绘制了园内主要建筑物的室内外平立剖、水墨渲染及水彩渲染，并进行了环境分析。

1954年—60年代初，陆续测绘了北京故宫景福宫、遂初堂、乐寿堂等重要建筑。

1979—1985年，继续完成北京颐和园的测绘。

1983—1984年，测绘北京故宫西六宫外小院。

2002—2003年，测绘西藏布达拉宫雪城。

2003年，测绘北京故宫太和门区两侧古建筑。

2004年，测绘河北易县清西陵昌陵。

乡土文化

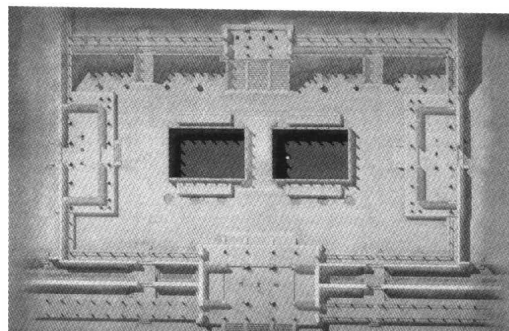
1989年，成立乡土组，教师为陈志华、楼庆西、李秋香。从1989年至今，乡土组教师坚持率领毕业班学生下乡测绘，足迹已遍及全国10个省，70余座村镇，其中国家级文物保护单位5处，国家历史文化名村2处。

京都百年

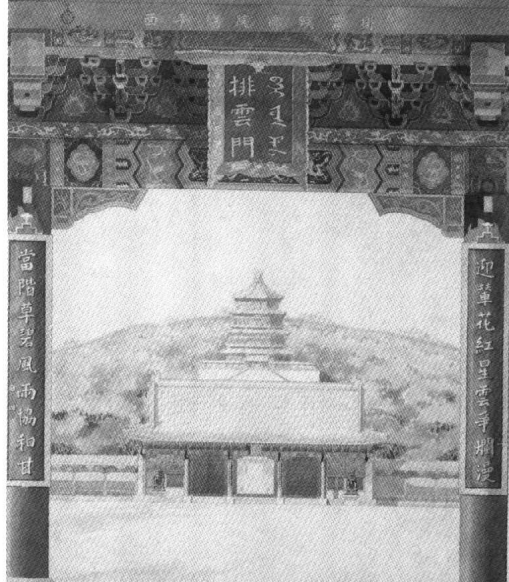
1990年，清华大学建筑学院受北京市文物局的委托，测绘北京近百年文物建筑，至今共测绘70余处。自此，学院的测绘工作拓展到近代建筑的领域。

走出国门

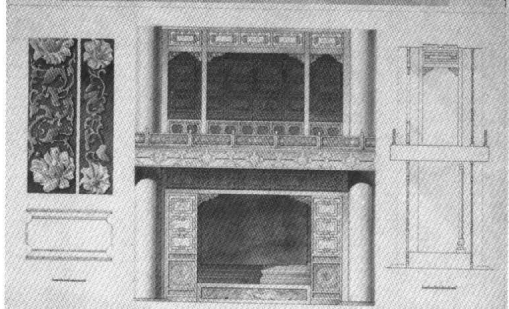
1991年，接受国家任务，测绘非洲利比亚 Ghadames 古城乡土建筑（世界文化遗产），有本科生11人、研究生3人、教师11人参与，历时月余，共完成住宅100幢，清真寺16座，街道7条，经院学校4座，广场、街口、大车店9处，以及装饰、构造等的测绘工作。共绘图169张，水彩渲染、建筑画等68张。部分成果在首都展出。



1953年学生测绘实习作业：排云殿前院总平面（陈志刚）



1953年学生测绘实习作业：排云门（黄传福）



1954年学生测绘实习作业：故宫乐寿堂内檐装修（费敏）



1954年学生测绘实习作业：故宫乐寿堂内檐装修（梁鸿文）





2004年，现场讲授测绘：(左起)贾坤、王贵祥



现任测绘实习课程教师：(左起)廖意农、吕



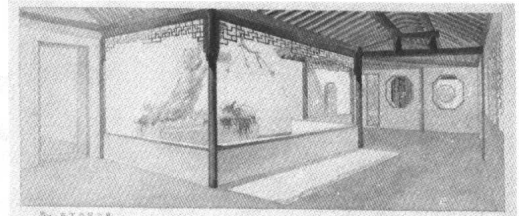
近代建筑测绘小组：右1，张复合



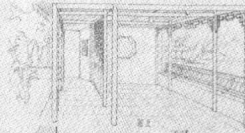
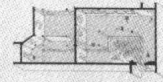
乡土建筑测绘小组：后排右四，陈志华
后排右三，李秋香；后排左二，罗德胤



古建测绘小组：后排正中，王贵祥；后排左二，刘畅；前排正中，贾丛容



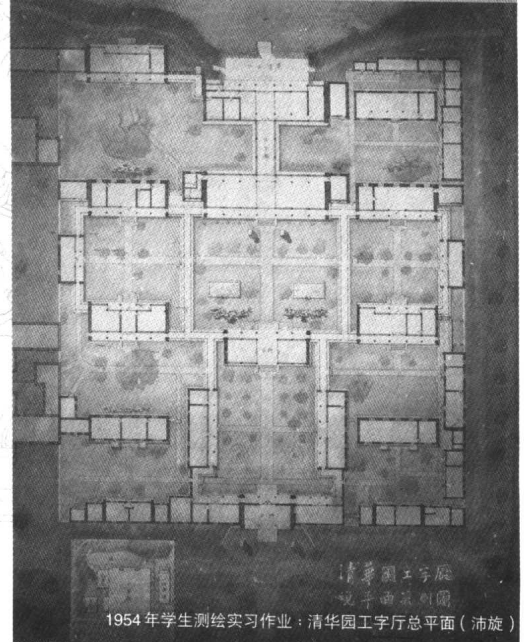
留园古木交柯



1960届硕士研究生作业：留园古木交柯空间分析(张锦秋)



1953年学生测绘实习作业：颐和园画中园总剖面(杨鸿勋)

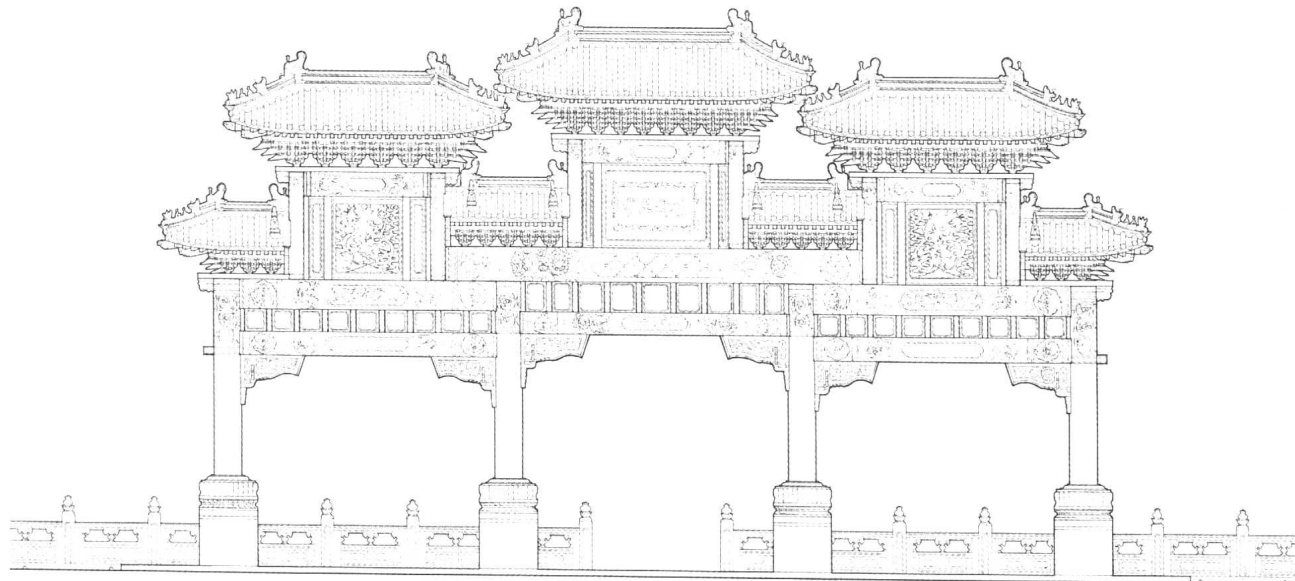


清华园工字厅
现于西苑别院

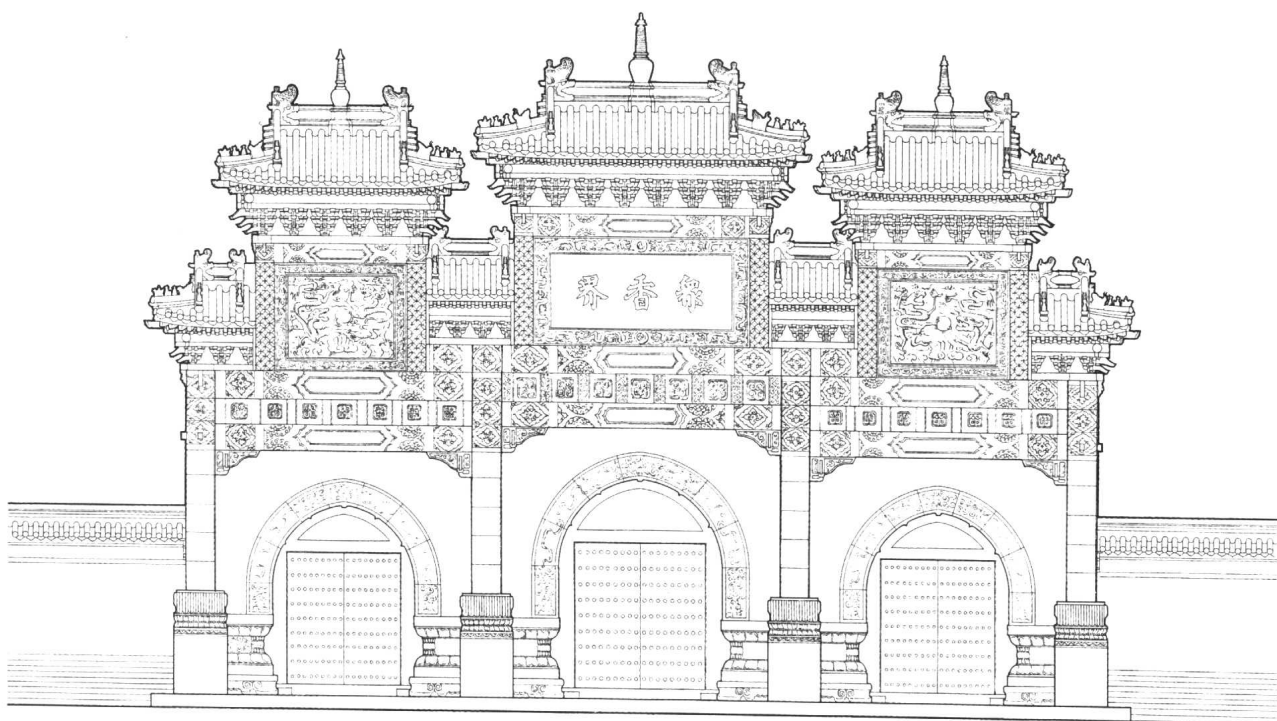
1954年学生测绘实习作业：清华园工字厅总平面(浦旋)

1954年学生测绘实习作业：清华园工字厅总断面(苏绍嘉)





云辉玉宇牌坊立面



众香界琉璃牌坊立面

