

午后阳光 ⁱⁿ Afternoon Sunshine

午后阳光

浙江摄影出版社



责任编辑:任力

任惠安

文字编辑:王文元

责任校对:程翠华

责任出版:徐爱国

图书在版编目(CIP)数据

午后阳光 / 亚辰编著. — 杭州: 浙江摄影出版社,
2003.2

ISBN 7-80686-059-2

I. 午... II. 亚... III. 摄影集—中国—现代
IV. J421

中国版本图书馆CIP数据核字(2003)第008687号

午后阳光

亚辰著

浙江摄影出版社出版、发行

(杭州市武林路357号 邮编:310006)

经销:全国新华书店

制版:浙江新华图文制作有限公司

印刷:浙江印刷集团公司

开本:890×1240 1/48

印张:3.5

印数:0001—4000

版次:2003年2月第1版

印次:2003年2月第1次印刷

ISBN 7-80686-059-2/J·001

定价:28.00元

Afternoon Sunshine

午后阳光 亚辰 著

浙江摄影出版社



YOMI URI . 设计师 : 邓达智 胶卷 : 柯达 E100S 相机 : 哈苏 503CW 镜头 : 80MM 光圈 : f/11 模特儿 : Anna

INTRODUCTION 序

以一种休闲的姿态来做一本摄影的书，对我来说是一个尝试，也正好反映了我此时此地的一种心情。

相对于前两年，我在摄影媒体上确实较少曝光，很多人问我在干什么。这两年我已从干普通影楼转到时装摄影方面去，确实也拍了不少东西。但生活的节奏已放缓慢，生活的质量却在提升，对生命又有了不同的体验。我很希望这本摄影集以纯时装集的形式出现，至于好不好，有没有分量与深度，全由你去评判，当然，你最关心的还是摄影师本人对具体事情、具体人物和具体场合的述说了。

不得不承认，摄影圈有一种暗潮，就是大多数影楼摄影师或摄影爱好者非常向往时装摄影，要当时装摄影师。时装这东西已影响到人们生活的方方面面，那是个美丽的世界，谁不想去表达对美的发现、体现、感受、理解与崇拜，进入这个陌生而神秘的境地。现实的状况是，中国的时装业只能养活寥寥可数的职业时装摄影师，对于热爱时装摄影的大多数摄影工作者来说，这希望是渺茫的。

来，让我牵着你的手。



That's the Beginning
就这样开始吧

1998年，我租了广州淘金路旧工业厂房的半层，用来作婚纱摄影后期制作工场。主要原因是以很便宜的租金租得很大的地方。我的那层是六楼，窗外便是友谊商店、白云宾馆，与繁华市区近在咫尺。工厂大楼附近都是些旧民居，有几棵树长到能伸进六楼来，地下路面是坑坑洼洼的，下雨开车时不小心会将旁边弹着吉他唱歌的打工仔、打工妹溅湿。我当时找到这个地方时也很惊讶，在繁华的背后原来也有这么清贫幽静的一个地方。

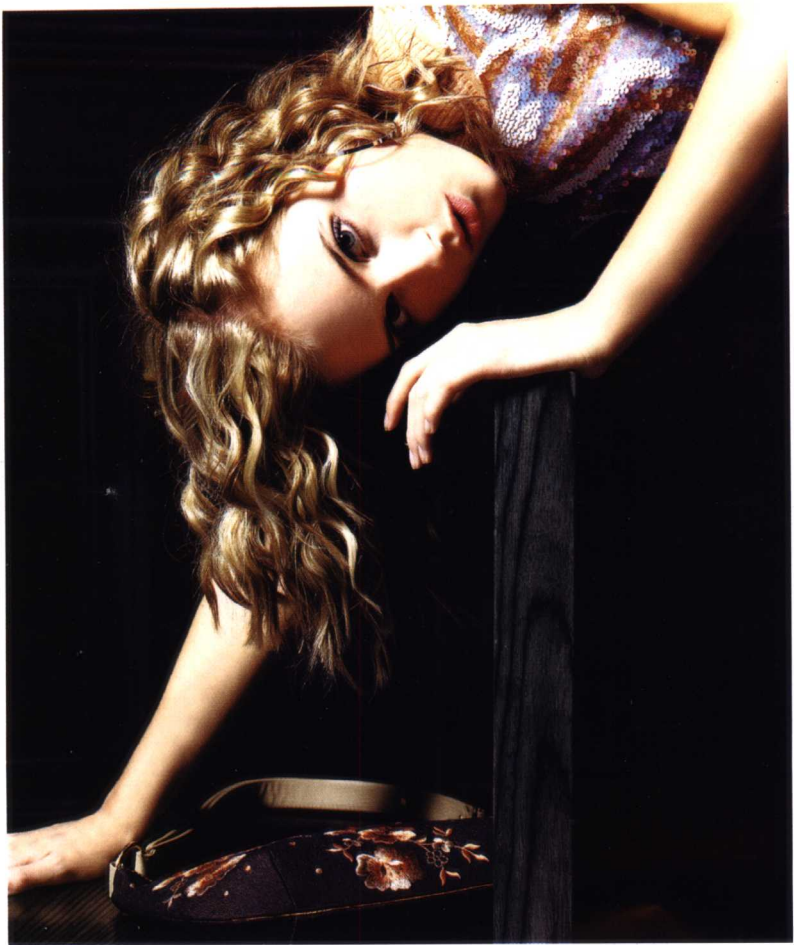
我的制作工场主要是作冲洗照片用的，有一半空出来的地方就堆上杂物。过了一年，我才利用上空的一半改作简陋的影楼，可以约一些女孩子来拍拍人体。后来略知名的广告公司都找我拍一些人物的广告，例如洗头水、电器等。那时我的摄影设备极差，收费却不菲，但他们认为我的水平很不赖。我心想，或许那些所谓的商业摄影师肯定很差劲，他们拍产品可能还行，但拍人物多半是个外行。不久，我认定广告摄影很有空子可钻。

那时广州的服装行业都兴起拍服装画册，很多农民模样的服装老板也知道宣传画册叫做“catalogue”，而几年前他们只是拍些3R照片挂在衣服上叫卖。这时我也拍了几本catalogue，但没有很明显的意识要去拍时装。1999年尾，在北京当“人像摄影十杰”评委时，同是一起做评委的潘杰已从影楼脱出来干了两年时装摄影，并尝到了甜头，他极力怂恿我也来拍时装。按照他的想法是：北京——娟子，上海、杭州——潘杰，广州——亚辰，来个三国鼎立，平分天下。这是个不错的主意！

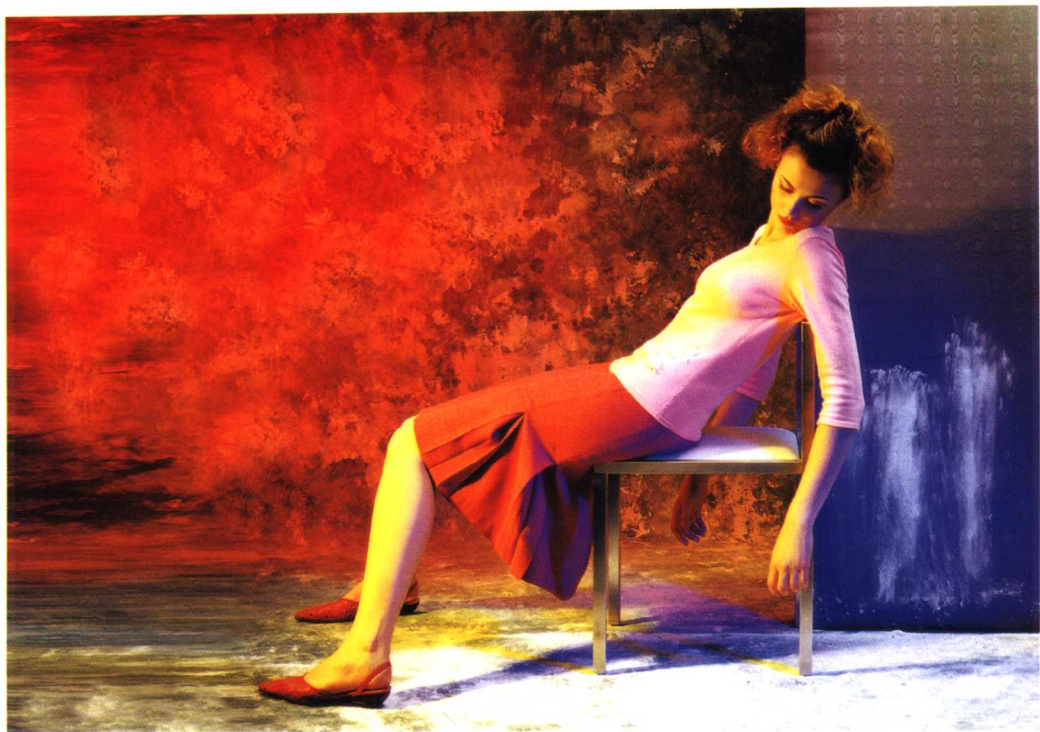
回到广州，我望着那个偌大又堆放着无数杂物的亚辰摄影工作室，“就这样开始拍时装吧”我自言自语，脑子里却一片空白。



GIVH SHYH . 胶卷 : 柯达 E100S 相机 : 哈苏 503CW 镜头 : 100MM 光圈 : f/12



GIVENCHY 妝容：柯达 EPP 相机：宾得 S45N 镜头：80-160MM 光圈：f/16



BAIQI. 胶卷：柯达 E100VS 相机：哈苏 503CW 镜头：80MM 光圈：f/16



STEMAR, 设计师: 范晓玉 欧卷: 柯达EPP 相机: 宾得 645N 镜头: 80-160MM 光圈: f/16 模特儿: Grace





GIYH SHYH · 胶卷：柯达 E100S 相机：哈苏 503CM 镜头：150MM 光圈：f/11

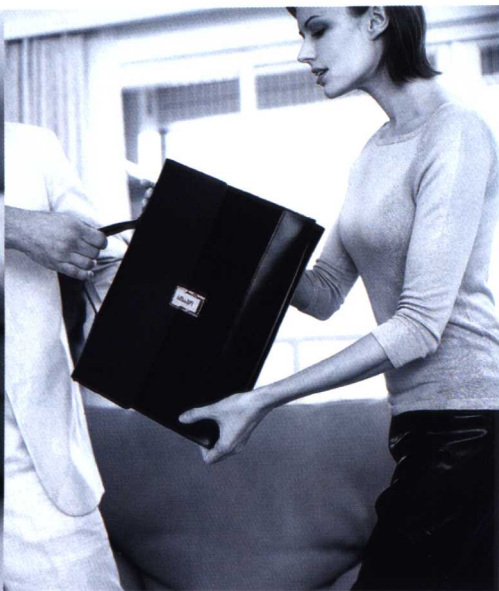


MONDIAL ATELIER · 双卷：柯达 EPP 相机；宾得 645N 镜头：80-150MM 光圈：f/11



SOPHIENE 胶卷：柯达 EPP 相机：宾得 645N 镜头：80-160MM 光圈：f/16





GREFAJAO. 胶卷: 柯达 E100S 相机: 宾得 645N 镜头: 45-80MM、80-160MM 光圈: f/4.5、f/5.6、f/8 速度: 1/15秒、1/30秒