



大师作品分析

——解读建筑——

王小红 编著



中国建筑工业出版社

图书在版编目(CIP)数据

大师作品分析 解读建筑 / 王小红编著. —北京:
中国建筑工业出版社, 2005
ISBN 7-112-07899-7

I.大... II.王... III.建筑艺术—研究—世界
IV.TU-861

中国版本图书馆CIP数据核字(2005)第123646号

责任编辑: 唐 旭
责任设计: 崔兰萍
责任校对: 王雪竹 关 健

大师作品分析

解读建筑

王小红 编著

*

中国建筑工业出版社出版、发行(北京西郊百万庄)

北京嘉泰利德公司制版

新华书店经销

北京中科印刷有限公司印刷

*

开本: 880 × 1230 毫米 1/20 印张: 12¹/₂ 字数: 320 千字

2005年11月第一版 2005年11月第一次印刷

印数: 1—3,000 册 定价: 38.00 元

ISBN 7-112-07899-7

(13853)

版权所有 翻印必究

如有印装质量问题, 可寄本社退换

(邮政编码 100037)

本社网址: <http://www.cabp.com.cn>

网上书店: <http://www.china-building.com.cn>

大师作品分析

——解读建筑——

王小红 编著

中国建筑工业出版社

序

中国建筑发展如此迅猛，以至于我们不得不思考在教学方式上有所变革。

在20年前，我们认识建筑大师只能通过历史教科书和老师的讲解，今天，来自世界各地的大师们已将他们的思想偕同他们的作品移植到了中国，他们的作品已不仅仅存在于各种出版媒介，还实实在在地矗立在我们的周边。我们比历史上任何时期都要接近这些大师，但我们对他们又有多少了解？引导学生认识与了解大师们的思想及其创作历程，可以帮助他们在学习过程中准确地把握建筑发展过程中各种思潮的流变，建立独立的学术人格和价值判断标准，为他们的成长奠定思想基础。

“大师作品分析”课程的设立，正是希望达到这一目的。

课程要求学生从自己的观察视角入手并运用各种手段进行分析，把被分析的建筑从不同方面层层剥离，努力寻找建筑的思想核心和它形成的逻辑轨迹，找到建筑作品的发展脉络，而不是片面地理解建筑。

这样的教学过程促使学生就如何认识“建筑”展开思考。

王小红老师留学欧洲多年并多次出国进修和访问交流，只要有时间，她总是不遗余力地考察世界各地的优秀建筑作品，积累了大量实地考察经验和感受及一手资料，这为她上好作品分析课程奠定了扎实的基础。她将课程成果整理出版，为我们的建筑教学提供了很好的借鉴。书中的作品分析，均出自学生的理解与思考，字里行间不免流露出学识与知识背景的限制，但他们基于建筑史实分析所作出的对建筑作品的判断，让我们意识到今天的学子已不再满足于教科书式的一般介绍，他们还希望用自己的眼光和方式来思考建筑问题。这是非常可贵的。从这个角度来说，这一课程的教学方向和实际效果值得肯定。

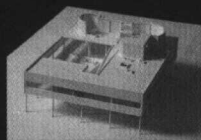
应该说，学会思考要比仅仅学会一些技能更重要。

吕晶晶

中央美术学院建筑学院 教授

目 录

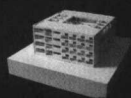
序	2
解读建筑	5
大师作品分析	31



1 柯布西耶 - 萨伏伊别墅	33
----------------	----



2 密斯 - 吐根哈特别墅	55
---------------	----



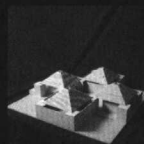
3 特拉尼 - 柯默警察局办公楼	73
------------------	----



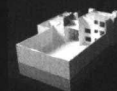
4 阿尔法·阿尔托 - 玛丽亚别墅	83
-------------------	----



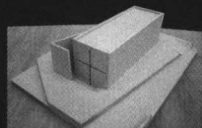
5 诺依特拉 - 考夫曼沙漠别墅	103
------------------	-----



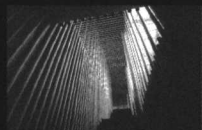
6 路易斯·康 - 屈灵顿游泳池更衣室	115
---------------------	-----



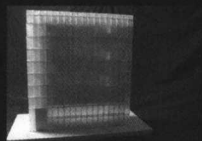
7 巴拉干 - 自宅	131
------------	-----



8 安藤忠雄 - 光之教堂 151



9 卒姆托 - 奥地利伯瑞根茨艺术博物馆美术馆 165



10 库哈斯 - 巴黎别墅 177



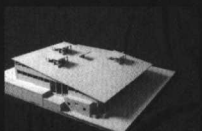
11 哈蒂德 - 维特拉家具工厂消防站 195



12 西扎 - 维埃拉·迪卡斯别墅 209



13 隈研吾 - 竹屋 221



14 张永和 - 山语间 231

解读建筑

王小红

一、课程背景

建筑专业本科教育基本以培养学生建筑设计能力为主，课程以建筑设计课为主线。建筑历史理论课程主要介绍不同时期及国家的建筑风格流派，使学生了解各个年代和国家的重要建筑的特点。但是我们怎样看待历史和历史人物，是否它们只代表过去，我们从中能学到什么，这些是否改变我们对建筑的观察角度和引起我们对建筑本质的思考以及提高我们对建筑的认识。中央美术学院建筑学院三年级课程“大师作品分析”试图探索这些问题。

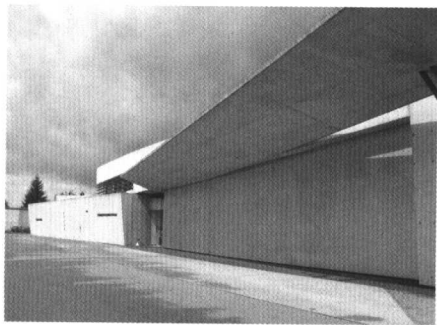
现代主义建筑发展至今影响巨大，有时我们会忽视它的一些先锋思想产生的根源及其影响，只注意大师们的几个著名建筑。在现代主义建筑发展的近百年中，它的成败以及它对未来可能发生的作用，我们通过什么方法评价及判断一个建筑作品，这些问题是需要我们深入研究的。在这次“大师作品分析”作业中，我们选取现、当代建筑代表人物，从柯布西耶到哈蒂德，对

他们的一系列的经典小型建筑作品展开分析，通过找寻他们的建筑思想和作品的发展轨迹，试图建立一个我们对建筑基本判断的平台。因为在建筑学习和设计过程中，全面了解和把握建筑大师们的建筑思想和他们的作品、他们的建筑特点和语言手法，这些能帮助我们建立一个基本的建筑观。在课程中我们借助对大师们的具体作品进行历史纵线和横线的罗列，对大师作品进行图解式和深层次的分析比较，其目的在于使学生能够从建筑基本问题感受和理解大师们的代表性建筑。

课程安排让学生按一定方法图解分析研究建筑。建筑如何产生、建筑师如何在空间和深度范畴内运用形状、构成、明暗、平衡、色彩、运动、材料以及其表达方式，也就是建筑艺术的具体化，同时制作模型，配合分析研究，最终让建筑作品像好电影一样留存在我们的记忆中，而不是在无生命的数码相机的记忆棒里。

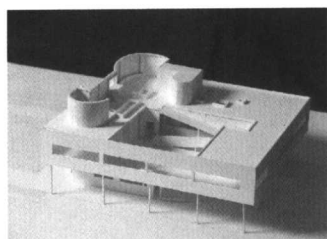


萨伏伊别墅实景

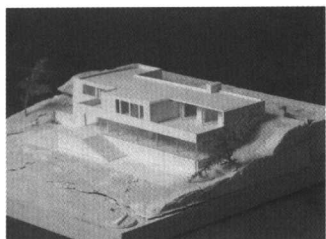


消防站实景

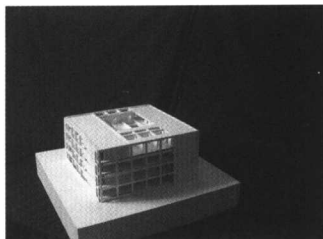
作业分析包括以下 14 个小型建筑：



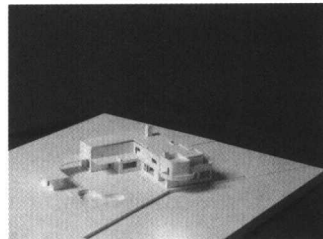
柯布西耶 - 萨伏伊别墅



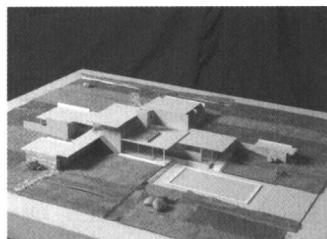
密斯 - 吐根哈特别墅



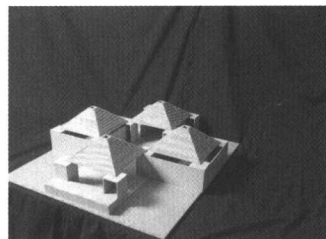
特拉尼 - 柯默警察局办公楼



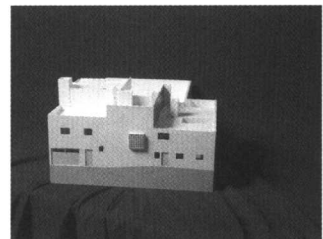
阿尔法·阿尔托 - 玛利亚别墅



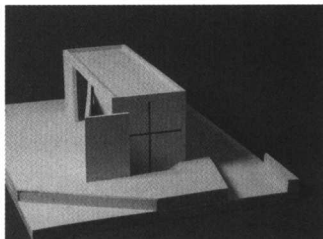
诺依特拉 - 考夫曼沙漠别墅



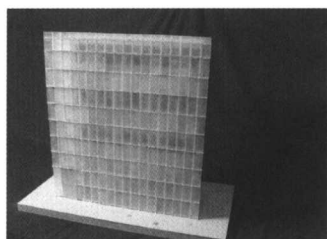
路易斯·康 - 屈灵顿游泳池更衣室



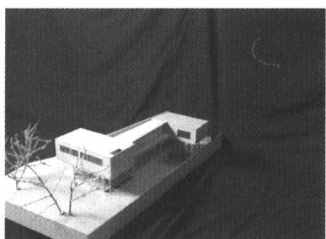
巴拉干 - 自宅



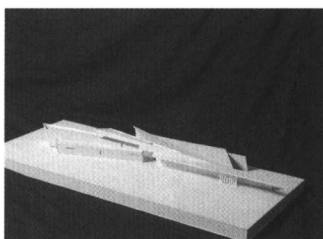
安藤忠雄 - 光之教堂



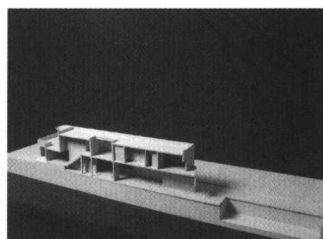
卒姆托 - 奥地利伯瑞根兹美术馆



库哈斯 - 巴黎别墅



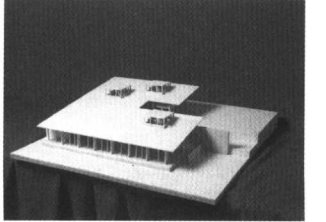
哈蒂德 - 维特拉家具工厂消防站



西扎 - 维埃拉·迪卡斯别墅



隈研吾 - 长城公社竹屋



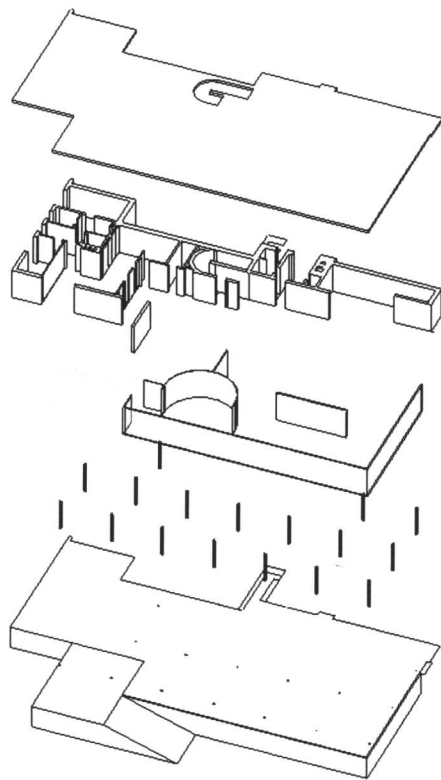
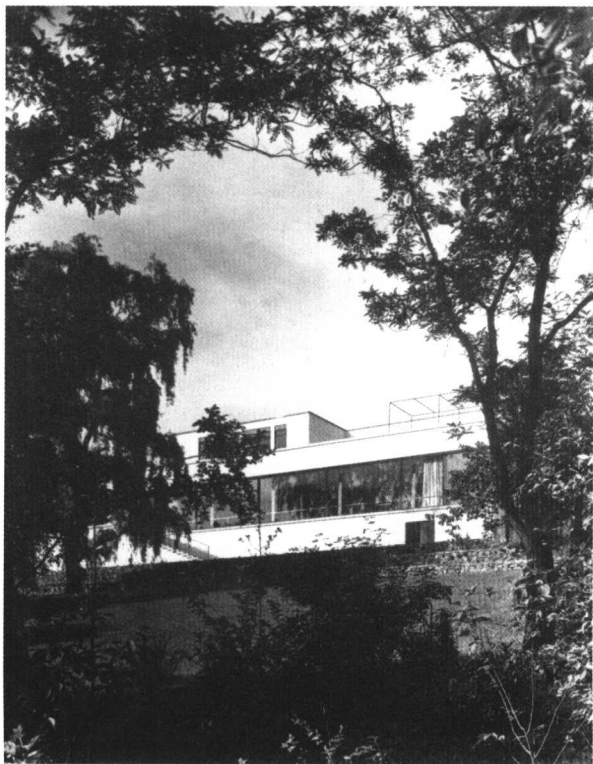
张永和 - 山语间

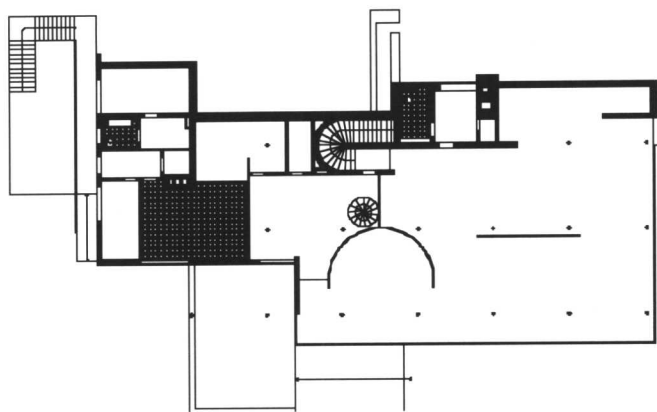
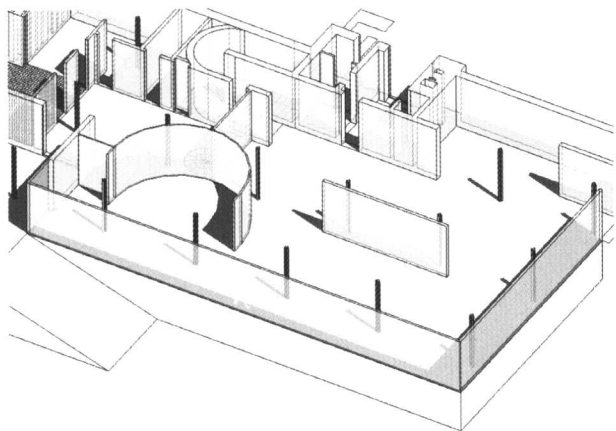
可以说我们试图在历史框架中找寻建筑的本质。首先是资料的寻找，上面有的建筑师，学生并不知晓，资料收集整理在学习中是很重要的，这是研究的第一步。从书中学生认识了建筑师及其他他们的作品；然后我们对建筑各个元素和布局进行深入研究，关注其内在规律，而不是它的表象，分析它的起因、形体、空间和建筑思想等，才能试图客观地看待现代主义建筑的发展，并逐步形成我们对建筑的正确认识。这也是现代主义与传统思维不同的地方，即抽象出组成物质的基本结构构成关系，并重建一个适当的新的形式。那么我们用什么方法和手段来解读建筑？

我们如何解读建筑，如何分析建筑，是否有途径让我们找到通往建筑的路，最终我们怎样理解一个建筑和建筑大师作品怎样启发和影响了我们，大师作品分析课题作业的目的不仅在于此。在当前数码时代人们已习惯于用数码相机拍一本本建筑书，但是我们是否习惯先坐下来读这些书，读建筑师，读平面图、剖面图、立面图……再对照照片想象体验一下这个建筑空间感觉和建筑师给我们讲的故事。课题作业要求学生在分析过程中具备独特观察视角和研究方法，把被分析的建筑从不同方面层层剥离，目的是找到建筑的内核和它形成的逻辑性，找到建筑作品发展的脉

络，而不是片断了解建筑，这也是我们认识建筑的开始。分析首先涵盖以下建筑的基本问题，它们是我们学习建筑时需要一直面对的，但不同的建筑项目传达出的其内在的本质，我们是否可以理解把握，这样我们在作业中把这些问题分解开来并进行分析：

- 1) 建筑师的背景；
- 2) 建筑的概况；
- 3) 建筑与场所；
- 4) 建筑平面分析与功能组织；
- 5) 建筑形体特征；
- 6) 建筑结构形式；
- 7) 建筑空间布局特点；



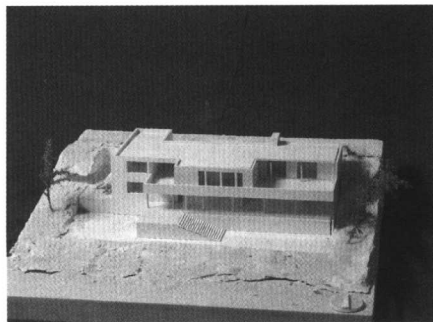


- 8) 建筑交通流线组织;
- 9) 建筑立面分析;
- 10) 建筑材料的运用与细部处理。

分析过程中, 学生们分离出以上涉及的不同建筑基本问题, 分别从各个层面展开工作, 并寻找它们的特征, 最终自己评价建筑作品, 形成自己对建筑的看法。对于不同建筑, 从看图纸开始试图读懂它们, 是需要一个过程, 在作业的开始, 学生并不都是知道如何开展分析工作, 我们首先要求在以上的要素中, 用抽象图解的方式分离出我们感兴趣的地方, 加以分步展开研究比较, 最终到真正理解和正确判断它们。在课题中要求制作建筑模型, 模型与分析图解相结合, 同学们可以多方面感受和体验建筑空间, 大家往往在模型制作之

中, 已被分析的建筑和建筑师倾注的个人情感感动, 感动于其美妙的建筑空间, 感动于建筑师营造的丰富的建筑氛围。反过来再通过图解来深入分析建筑, 找出被分析的建筑的精髓, 即建筑打动人们的地方, 只要建筑师把情感赋予建筑之中, 建筑才能具有生命力和表现力。我想这些感受和经历最终影响着同学们今后做建筑设计时对建筑的联想及记忆, 它可以作为一个样板或者参照系为我们今后的工作和学习服务。

课程结束时, 学生们在交换各自被分析的建筑的信息和感受, 分享大师们设计的建筑空间给我们带来的愉悦感, 分享对大师们的热爱, 分享对建筑有一个重新认识, 分享对建筑与生活的关系有进一步的理解。

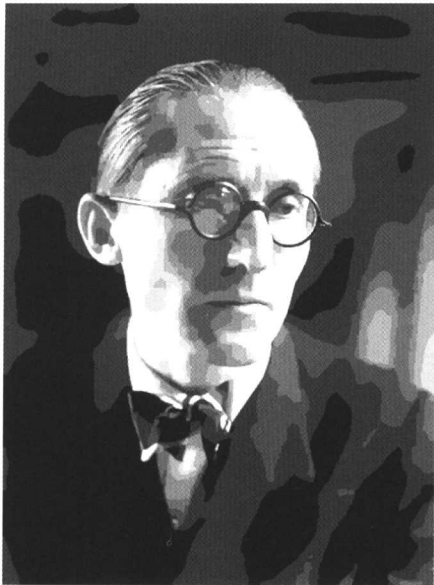


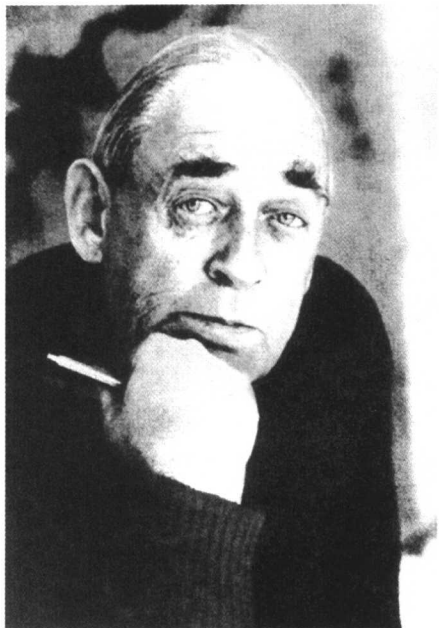
二、建筑基本问题考量

1. 建筑师的背景

大师离我们很久远，但又很近，大师的作品已成为标签，印在我们脑中，但我们是否真正了解大师及他们的作品，以及他们的年代影响他们的又是什么？在我们的大学几年中，近现代历史理论课程让我们已经了解了大师，但我们自己试图解读过他们，理解他们真正的思想吗？而建筑师本身的思想发展也是需要积累总结的，正如阿尔法·阿尔托曾经说过：“正像一粒鱼卵长成一条成年的鱼需要时间一样，我们也需要时间使思想发展和定型。建筑比其他创造性的工作更需要时间。”

柯布西耶是谁，当我们站在他的建筑前面并随之在空间行走体验建筑时，不禁惊叹他的超人的想象力，但究其发展过程及其早期思维影响，我们很少有所探究。弗兰姆普敦在他的著名书籍《现代建筑：一部批判的历史》中指出的“他的卡尔文教派家庭所接受的遥远的阿尔比派的影响，以及那种已几乎被人忘却的但始终潜在的摩尼教世界观，后者很可能是他“辩证”思维习惯的根源，我指的是那种无所不在的对比手法——实与虚、亮与暗、阿波罗（Apollo）与默杜萨（Medusa）……”^[1]。在柯布西耶的建筑中，我们看到光在空间中起的重要作用，特别是朗香教堂里充满的神秘气氛，从上面的阐述中我们可以试图找到其中的内在因由。同时柯布西耶以其革命先锋的姿态屹立于现代主义建筑的中





心，房屋是居住的的机器的口号已深入人心，机器美学原则成为现代主义建筑的基石。尽管如此，我们分析柯布西耶平面构图，很容易找到帕拉第奥的古典平面类型。柯布西耶对宏伟的帕堤农神庙崇拜，导致他的建筑充满古希腊的立体感与力量。

另外一个现代建筑大师密斯出生于德国西部城市一个石匠家庭，这个在理论历史书籍里多次提到，而他获得的构造概念是在波尔拉赫设计阿姆斯特丹证券交易所砖建筑中，但他并不满足于此，他要把他上升为一种结构。密斯建筑给人感觉现代、形式感极强，其纯粹的形式是受申克尔新古典主义学派的影响，密斯上个世纪60年代设计的柏林新国家美术馆与申克尔设计的老美术馆遥遥相望，归结两者的构图类型均是古典主义。

密斯与柯布西耶是那么的的不同，前者是理想主义及德国浪漫古典主义的追宠者，后者是地中海的激情与神秘主义的结合。

大师不是一个标签品牌，他们的生平及思想启迪我们对建筑有进一步认识，如果我们没有深入到其中，我们就很难把握其建筑关键的地方，很难理解他们的建筑是什么原因下形成的。

试想一下我们看到阿尔法·阿尔托玛丽亚别墅时，如果对建筑师背景毫无所知，那我们能够理解他的建筑的真谛有多少，是否能够深刻体验他创造的富有人性化的建筑空间。可以说建筑是个综合产物，不是数学、物理那样纯推理性的学科，其中人文精神含在其中，而不同建筑师设计的千变万化的建筑，也是我们人类的文明发展长河的精华，是建筑师个性化及人情化的创造，为人类生活提供了和谐，使物质与自然有机地结合在一起。

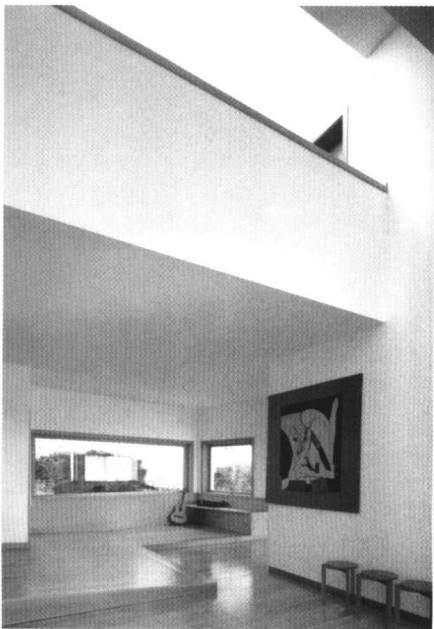
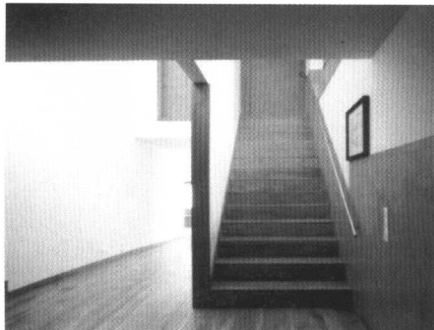
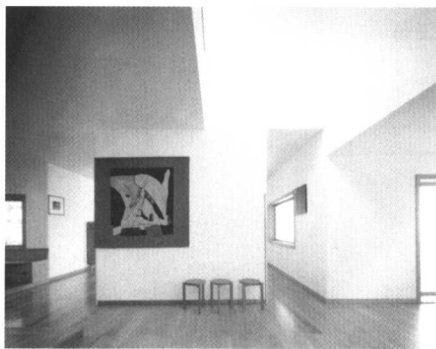
注释

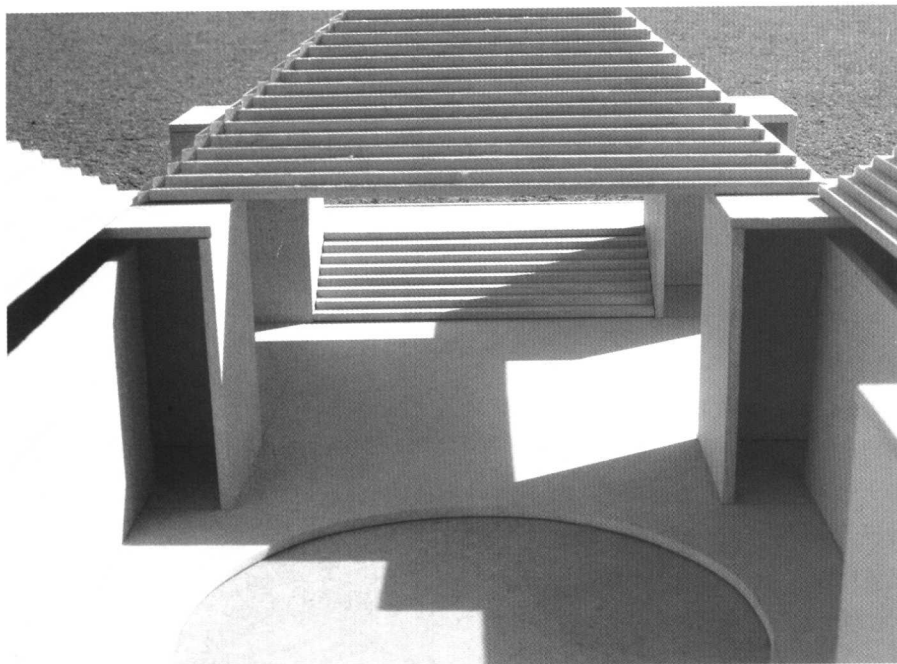
[1] (美)肯尼斯·弗兰姆普敦. 现代建筑——一部批判的历史. 三联书店

2. 建筑概况

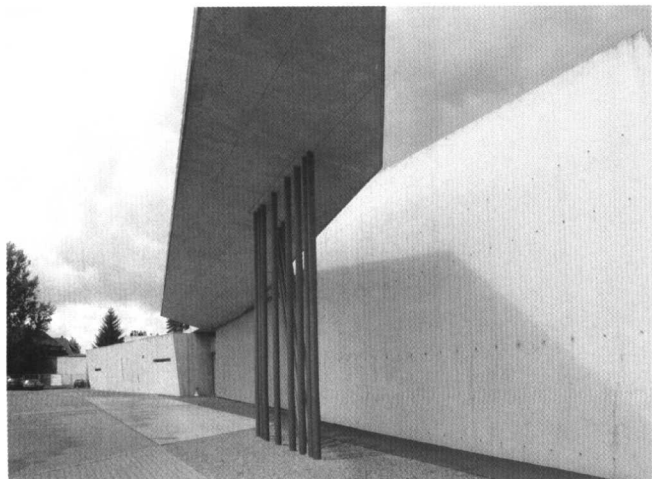
我们想了解一个建筑，要从它产生的背景开始。在这次课题中我们分析的建筑大部分是别墅或者小型建筑，建筑的主人或者业主在什么情况下邀请建筑师为他设计，他们之间的关系是什么，建筑首先有多大，建在什么地方，其基本用途是什么，建造年代，建造形式和材料等等这些需要我们逐一展开。其结果是让我们从最基本上了解到建筑概况，这样能够保证我们能够与其他建筑进行概括类比比较，找到每个建筑的特点，从而更好地理解建筑。例如西扎设计的维埃拉·迪卡斯（Vieira de

Castro）别墅建造长达14年，建筑空间设计一直处于微调状态，从这点我们能够理解西扎的建筑空间微妙变化的由来。而路易康的屈灵顿游泳池更衣室（Trenton Bathhouse）只建了一部分，其余的并没有完成，作为有功能的建筑可以说没有完成它本身的使命，如果人们真正到了那里，会感到失望，但建筑设计中本身的思想，宗教空间与秩序联系在一起，主空间与辅助空间的截然区别，其严格的几何构图保证了建筑成为一个整体，由于这些原因使建筑并不因为它的荒废而失去其真正价值。





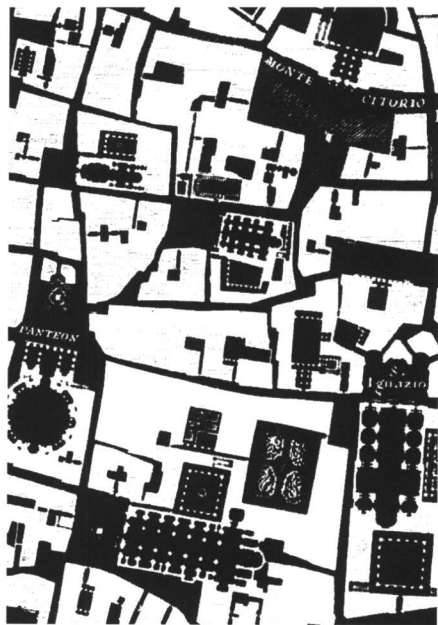
哈蒂德设计的维特拉家具工厂消防站，很多来访者想踏入建筑中体验其中，这不符合消防规范的要求，最终成为家具公司椅子陈列馆，建筑不因为它的功能的改变，而丧失其本身价值，反而这个建筑得到更好的利用，这也是建筑师和业主当时没有想到的。如果我们忽略这些，我们在解读建筑时就相对不完整，建筑的产生并不是在建筑师设计时有了构思，在图纸上建成的，其建造建成到使用或者改建我们都需了解，因为建筑并不只是艺术品，其基本在于提供给人们生活和使用的空间。

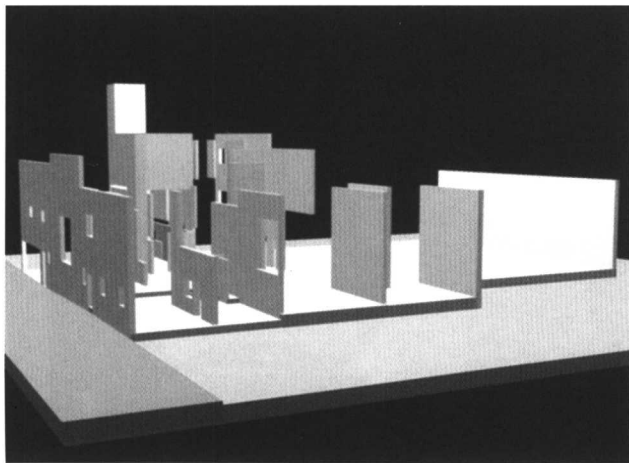
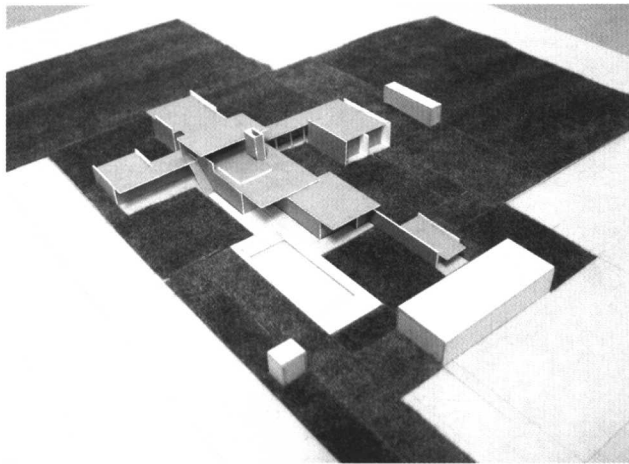
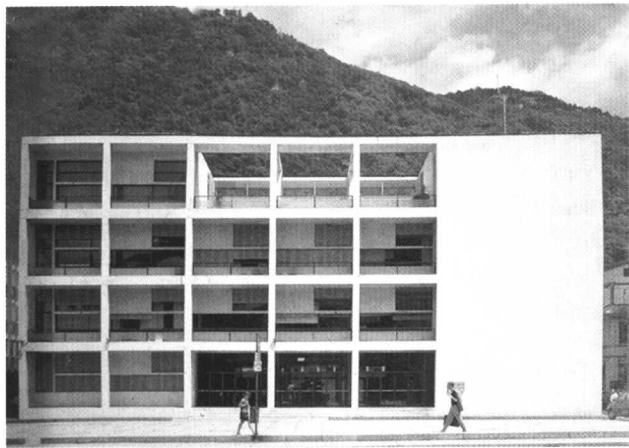


3. 建筑与场所

西方建筑师设计建筑时，首先会绘制地形的图底关系图，目的是使建筑场所背景空间结构组成清晰化，有助于建筑师比较新设计的建筑与周围建筑环境的空间关系。可以说这是一个有效的手段，当新建筑置入环境时，空间关系产生变化，而图底关系图可以比较研究新建筑在背景中与城市空间产生的新层次、新的空间关系。如何考量和分析场所是建筑师设计建筑的首要任务。

另外一方面，建筑与场所的关系即文脉，并不是后现代建筑所表现的建筑传统符号在建筑运用上的文脉联系，它涵盖建筑与自然的关系、与山地地形的关系、与背景的关系、与气候的关系、与建筑材料的关系、与周围建筑的关系、与非物质形式的关系。当我们与低年级建筑学生谈到建筑与场所的关系时，他们对“文脉关系”所表达的意义非常困惑。从根本上看，新的建筑在建成后会对原有的场所背景产生影响，而这个变化也就是我们上面提到的建筑与场所的关系。建筑与场所的关系表现出建筑师如何观察建筑场地背景环境，如何置入自己的设计，其意图是新建筑与原有背景产生一定文脉关系，使新的建筑在场所中形成其相应的地位。建筑师设计建筑时需要考虑的有以下方面：建筑与城市的关系，与地形的关系，与材料的关系，建造方式，文化和社会及象征性。





我们从特拉尼设计的柯默警察局办公楼中看到，建筑在意大利传统城市中以完全新的形象与周围城市建筑产生对话。他的透明建筑学原则，使建筑首层与城市可以联为一体，即把街道引入建筑之内；但建筑以现代主义建筑先驱的姿态与历史环境背景产生对比，该建筑的纪念性至今在城市广场空间中令人惊叹。

我们也可以通过场地模型来研究建筑与环境的关系。诺依特拉设计的考夫曼沙漠别墅考虑到建筑与自然的亲密关系，形成开放式的内外沟通关系，建筑平面呈风车型发散式展开。这也是现代主义建筑的最大特点之一，建筑内外关系界限直接，大量阳光与空气引入室内，建筑为开放式。

相反，巴拉干宅考虑当地南美洲炎热气候，厚厚的墙体，建筑临街一面封闭，外立面与其他相邻建筑基本相似，态度相对含蓄，但空间的层次是逐渐从外至内，内部围合的建筑内院开放并成为宜人的建筑空间。

从上面的介绍可以看到不同建筑师在场所中，首先要表明自己对场所的一种明确的建筑态度，这也是建筑设计的一个基本出发点，而这个态度也是建筑师在设计中需坚持的。张永和设计的山语间从名字上能表达出建筑试图与周围的山脉进行对话，根据地形顺势高差，产生一个倾斜单坡屋顶限定的建筑，起居空间位于前方，开放于自然，人与人、人与大山展开交流。

