

安阳县

河南地方史志系列丛书之二

农业区划志

安阳县农业区划办公室
安阳县地方史志编纂室

编

農業區別是科學

指導農業發展的

基本功。

何康
一九九四年
三月

原国家农业部部长何康题词

农业资源区划志为
科学决策服务

張巧玲

九四·五·卅

国家农业区划办公室主任张巧玲题词

坚持区划开发相
结合促进农村经
济大发展

刘玉洁
九四年
七月十日

河南省政协副主席、农业区划委主任刘玉洁题词

發展農業區副業

全面振興農村經濟

馮樹杰

一九九五年六月七日

中共安陽縣委書記馮樹杰題詞

《安阳县农业区划志》编纂委员会

主 任	王建邦				
副 主 任	索好玺	史东林			
编 委	张 信	段金铭	胡冠富	张孝梅	冯彦文
	王 生	周德银	沈再华		
顾 问	刘玉洁	高福生	吴天君	刘继贤	崔启发
	张海成	徐涌澜	原明生	李邦彦	王建民
	王大珍	曹凤卿	施景仁	刘福有	张 展
特邀编审	于水泉	焦从贤	孙晓奎		
编 审	史东林	胡冠富			
主 编	张孝梅	王 生			
副 主 编	沈再华	刘汝志			
特邀编辑	齐 放	许作民			
编 辑	刘兴华	王青玉	魏福森	彭友杰	王一峰
	李继臣	王吉昌			
制 图	刘兴华	周明顺			
摄 影	苏忠温	李文书	刘瑞富		
工作人员	岳现芹	米 娜	何巧莲	张更明	钱玉龙
	张安庆	吴永平	张国庆	郝宗秀	付金荣
	杨福林	马忠英	杨广玉	张书英	胡海庆
	杨旺林	魏福州	韩玉梅	李学信	刘文庆
	王爱丽	程会宾	李天庆	杨建娜	李永强
校 对	赵广正	田祥宾	吴矿荣		

序

农业区划是科学指导农业发展的基本功。安阳县农业区划办公室与县地方史志总编室以发展的战略眼光，同心协力，编写出了一部《安阳县农业区划志》，分6篇、20章、71节，40余万字。这部农业区划志是安阳县在农业方面的第一部综合性专业志书，体现出了农业区划工作者激扬文字、指点江山的精神。

农业区划是农业科学中最为宏观的科学，是一项揭示自然规律和经济规律，研究农业宏观经济，实现农业区域化、社会化、现代化的基础工作。1993年八届人大常委会第二次会议通过的《中华人民共和国农业法》第54条明确规定：“发展农业必须合理利用资源，保护和改善生态环境。各级人民政府应当制订农业资源区划、农业环境保护规划和农业能源发展计划，组织农业生态环境治理”。《中华人民共和国农业法》以法律的形式对农业区划工作做了明确的规定，这充分说明在新的形势下农业区划工作在发展农业和农村经济工作中所占的重要地位和作用。因此，各级党委和政府都必须遵照《农业法》的要求精神，把农业区划工作列入重要议事日程，切实加强领导，努力开创出农业区划工作的新局面，确保农业与农村经济持续、稳定、协调地向前发展。

进入九十年代，在发展商品经济，建立社会主义市场经济体制的新形势下，要想使农业区划工作在加速实现小康战略目标中起到超前性的宏观指导作用，最关键的是更新思想观念，转变工作职能，进一步明确指导思想和任务，充分发挥农业区划部门的组织、协调、管理、服务、指导的作用，把这项“功垂千秋、造福子孙”的农业区划事业继续推向前进！

在更新思想观念上，要从两个方面转变工作职能：一是由原来以农、林、牧、副、渔为主的农业区划转向农、林、牧、副、渔、工、商、建、运、服整个农村经济区划，以适应农村经济大发展和实现小康目标的需要。农业区划要跳出过去那种传统的比较狭义的路子，走大农业、高效农

业、创汇农业的新路子，为农业和农村经济大发展作出新贡献。二是要使农业区划工作由单一的软科学研究转向软科学研究与实用技术研究相结合，实行软硬兼备的战略，做到在宏观上有发展的宏伟蓝图，为领导宏观决策当好参谋；在微观上有示范样板，为农民加快农业和农村经济发展，提前实现小康目标当好指导者。

在指导思想，要以发展的战略眼光，以资源调查评价为基础，以区域发展为对象，以综合分析为手段，以求取资源合理利用总体最大效益为目的，强化区域总体生产力功能，使研究成果进入领导决策层，起到超前性的宏观指导作用。同时，要实行区划、开发两位一体化，运用区划成果搞好综合开发示范样板，增强区划生命力，真正起到开路先锋的作用。

在区划工作任务上，核心是搞好两个“想与急”和“四大服务”。两个“想与急”是：想领导所想，急领导所急，更重要的是想领导未想，急领导未急，超前编制出农业和农村经济发展的宏伟蓝图，为领导进行决策提供科学依据，当好领导的高参；想农民所想，急农民所急，更重要的是想农民未想，急农民未急，超前研究探索出不同地区奔向小康的模式，树立示范样板，使农民看得见、信得过，当好农民奔向小康的指导者。“四大服务”是：一要为领导进行科学决策服务；二要为编制农业和农村经济、社会长远发展规划服务；三要为农业综合开发、区域开发服务；四要为农民奔小康服务。

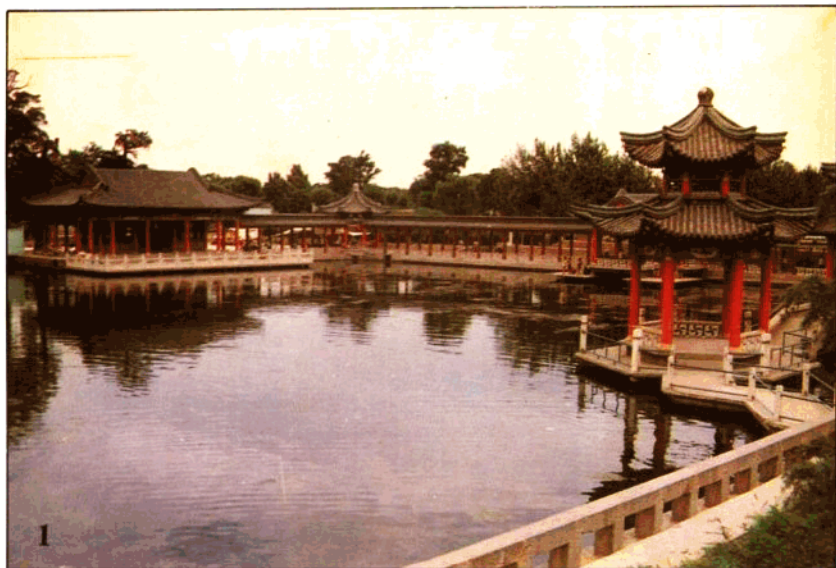
总而言之，从以往的经验、当前的形势和今后的任务来看，必须充分发挥区划部门的高参作用，把农业区划列入重要议事日程，使其进入领导科学决策层，为加快实现小康战略目标作出新贡献。

河南省农业区划办公室主任

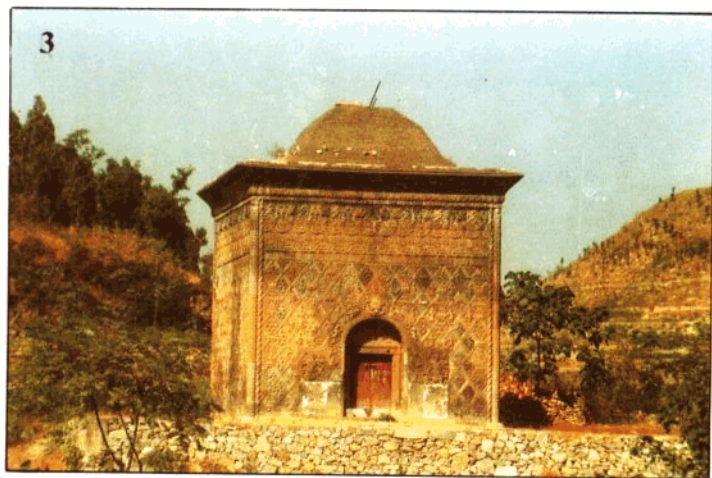
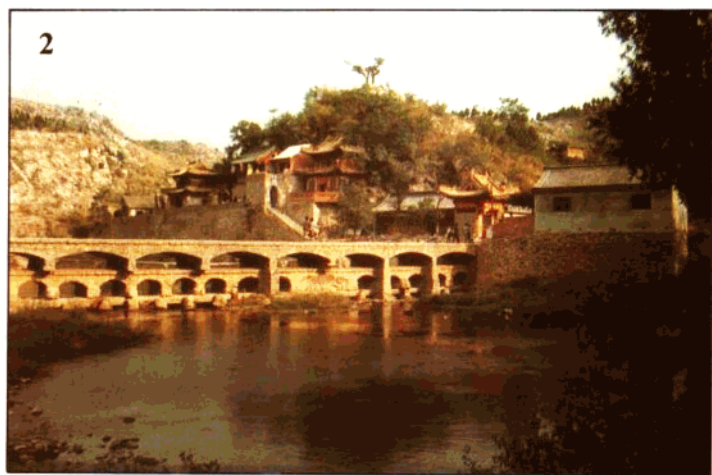
高级农艺师

国家有突出贡献专家

于水泉



1. 水冶珍珠泉
2. 小南海胜景
3. 修定寺唐塔
4. 小南海原始人洞穴遗址





■ 小麦良种基地

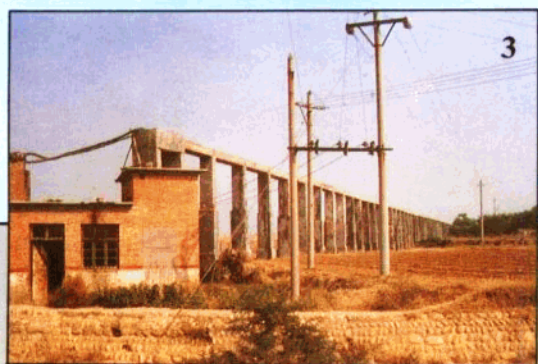


■ 优质棉生产基地



■ 开发区玉米喜获丰收

1. 许家沟乡东子针 600 米深井
2. 北岭小坟村岗丘农田喷灌
3. 伦掌乡孙家岗渡槽
4. 蒋村乡张家庄拦河坝

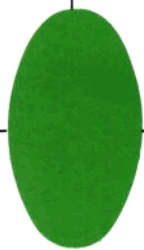


4

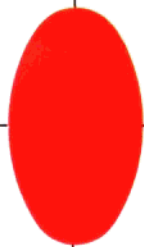




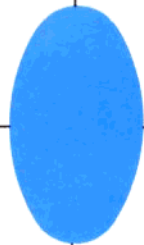
■ 洪河屯乡上营村千亩经济林



■ 永和乡“黄开路”



■ 北岭开发万人会战一角



开发区万只鸡厂

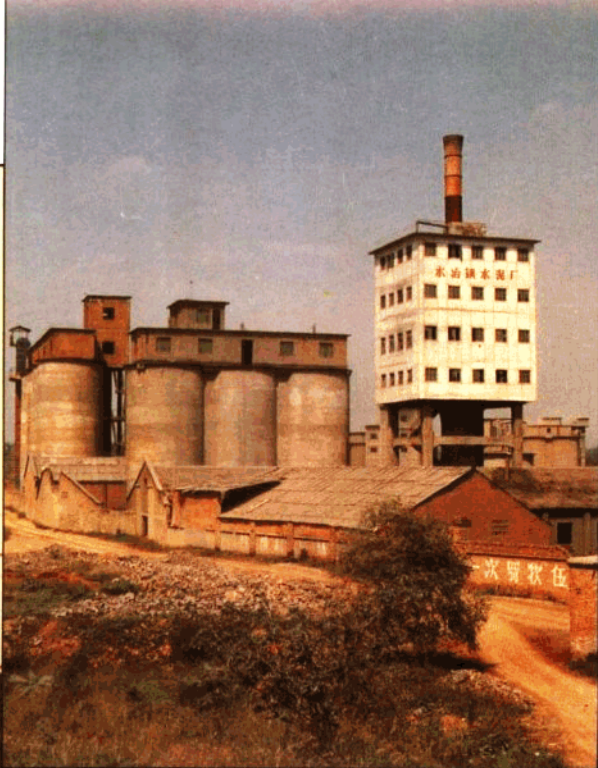


安丰乡邵家屯牛场



开发区猪场





▲ 水泥厂

◀ 煤矿



铁厂

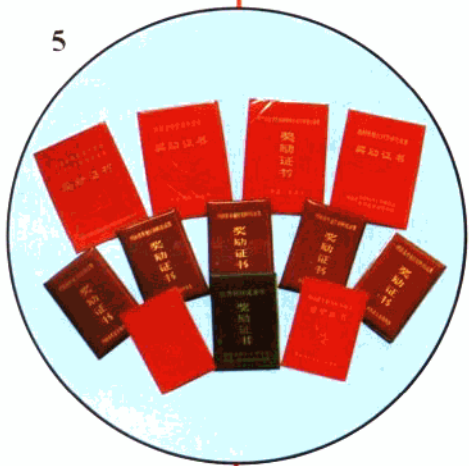
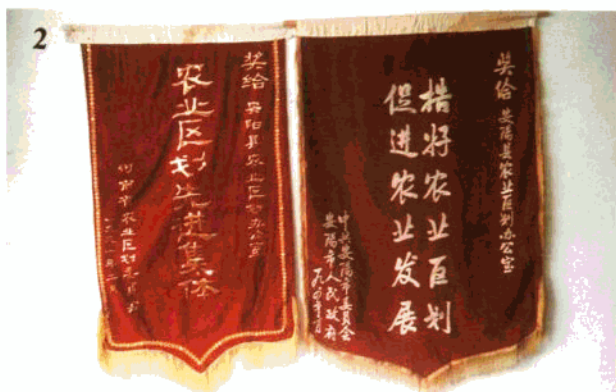


1. 人大常委会通过综合农业区划决议

2. 县委、县人大的、县政府、县政协领导研究农业区划

3. 《农业区划志》编纂委员会合影





- 1、国家农业部奖状
- 2、省、市奖旗
- 3、县政府奖状
- 4、农业区划成果
- 5、获奖证书

凡 例

一、本志以马列主义、毛泽东思想为指导，遵循《新编地方志工作暂行规定》，贯彻以经济建设为中心，坚持四项基本原则，坚持改革开放的基本路线。

二、本志努力做到思想性、科学性、资料性与实用性的统一，求实存真，如实记述全县农业的发展和农业区划工作及其演变轨迹。

三、本志以事分类，横排竖写，除概述、大事记、附录外，其它专业篇按农业区划工作进程排列，以时记事。共设6篇，20章，71节。

四、本志对农业区划工作的记述，上起八十年代初，下迄1993年，个别篇章延续至脱稿。从服务科学决策农业出发，根据区划实际，资源篇上溯事物发端，其它篇章则有的记述了建国以来的发展变化，少数章节规划展望了未来。

五、本志人物除散见于大事记外，统入管理篇，以表记之。

六、本志所用数据以县统计局数字为准。

七、本志记述的公社、大队、生产队始建于1958年，1984年夏，相继改建乡（镇）、村、村民小组政体。

八、本志采用语体文、记述体，使用规范的简化字和法定计量单位。

九、本志在安阳县人民政府主持下，由县农业区划办公室和县地方史志总编室联合编纂。