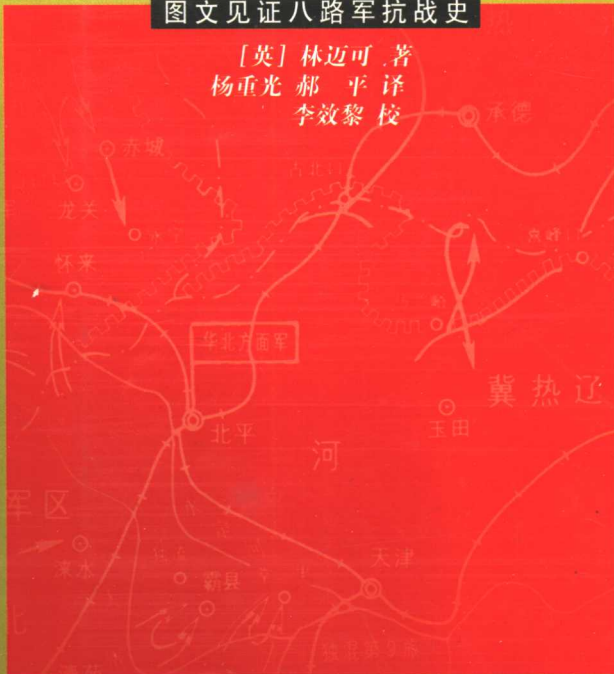


图文见证八路军抗战史

[英] 林迈可 著  
杨重光 郝 平 译  
李效黎 校



# 抗战中的红色根据地

—— 一个英国人不平凡经历的记述



解放军文艺出版社

# 抗战中的红色根据地

——图文见证八路军抗战史

——一个英国人不平凡经历的记述

[英] 林迈可 著

杨重光 郝平 译

李效黎 校



解放军文艺出版社

## 图书在版编目 (CIP) 数据

---

抗战中的红色根据地 / [英] 林迈可著; 杨重光, 郝平译. - 解放军文艺出版社, 2005

ISBN 7-5033-1846-5

I. 抗… II. ①林…②杨…③郝… III. 纪实文学-中国-当代 IV. I25

---

中国版本图书馆 CIP 数据核字 (2005) 第 063127 号

书 名: 抗战中的红色根据地

---

作 者: [英] 林迈可

译 者: 杨重光 郝平

原 校: 李效黎

责任编辑: 侯健飞

封面设计: 阎可钦

责任校对: 刘晓京

出版发行: 解放军文艺出版社

社 址: 北京市西城区地安门西大街 40 号 邮编: 100035

电 话: 66531659

E-mail: jfwycbs @ public.bta.net.cn

经 销: 全国新华书店发行所

印 刷: 北京京海印刷厂

开 本: 787×1092 1/16

字 数: 100 千字

照 片: 221 幅

印 张: 13.75

印 数: 6000

版 次: 2005 年 7 月第一版

印 次: 2005 年 7 月北京第一次印刷

ISBN 7-5033-1846-5/1·1443

---

定 价: 23.00 元

(如有印刷、装订错误,请寄本社发行部调换)

图文见证八路军抗战史

[英] 林迈可 著  
杨重光 郝平 译  
李效黎 校



交際  
林邁可先生  
毛澤

內聘書一件  
林邁可先生親啟  
晉察冀軍區司令部

特聘

林邁可先生為晉察冀

軍區無線電技術指導

顧問此致

林邁可先生

晉察冀軍區  
司令員兼政治委員 聶榮臻

副司令員 蕭克

中華民國三十一年五月廿日

粵字第五號

毛澤东主席当年给林迈可一封信的信封(左上); 晋察冀军区发给林迈可的聘请书原件(下)和聘书信封(右上)

中國解放區臨時救濟委員會聘請書

敬啟者素仰 台端熱心人民事業對救

濟工作贊助尤多特聘請

台端為本委員會顧問希多予指教共襄會務

為荷此致

林邁可顧問

主任委員

董必武

副主任委員

李富春

中華民國三十四年八月十日





林迈可

林迈可先生 (Michael Lindsay—Lord of Birker) 出生于英国的一个世代书香的家庭。他的祖父是一位历史学家，在苏格兰格拉斯哥的神学院任院长多年。他的父亲是一位哲学家，在牛津大学的贝里奥学院 (Balliol College, Oxford University) 任院长 25 年，直到退休为止；1945 年起为英国上议院议员并被英皇封为男爵。

林迈可自己起先在牛津大学学自然科学，后又学经济学、哲学及政治学。大学毕业后，他从事成人教育，担任南威尔士州工业调查所的所长助理，1937 年受北平燕京大学之聘为经济学导师，并领导创办牛津大学式的导师制。

那时北平是在日本侵略者的盘踞之下，他曾利用数次假期之便，到华北的抗日游击区，目睹根据地中国人民的抗日斗争。

1940 年，他曾在重庆任英国使馆新闻参赞 6 个月，后受燕京大学校长司徒雷登博士之召，复返燕京大学执教。

1941 年 12 月 8 日，日本侵略军突然袭击珍珠港，日美正式开战。燕京大学因为是美国教会办的大学，立即被日本宪兵队看管。林迈可与其妻李效黎女士匆忙出走，经八路军帮助进入了八路军领导的抗日根据地，在晋察冀和延安参加抗日工作，直到 1945 年日本投降，林迈可夫妇方偕其一女一子回英国。

## 出版说明

为迎接 2005 年中国抗日战争暨世界反法西斯战争胜利 60 周年，为纪念红军长征胜利 70 周年（2006 年），我们把英国友人林迈可先生 1975 年出版的《抗战的中共》中文版重新出版，作为纪念。

林迈可先生是英国人，一个无线电专家，他当年被聘为燕京大学教师时，对中国还知之甚少。到燕京大学任教后，他非常同情中国人民，支持中国的抗日斗争。1941 年 6 月 25 日，林迈可与燕京大学爱国学生李效黎结婚，之后夫妇俩在沦陷后的北平秘密为八路军做过一些事。珍珠港事件后双双逃离北平，由八路军帮助进入晋察冀边区，在晋察冀和延安工作到抗战胜利。林迈可作为一个外籍人士，始终与抗日军民共患难、同甘苦，为共同的事业作出了自己的贡献。

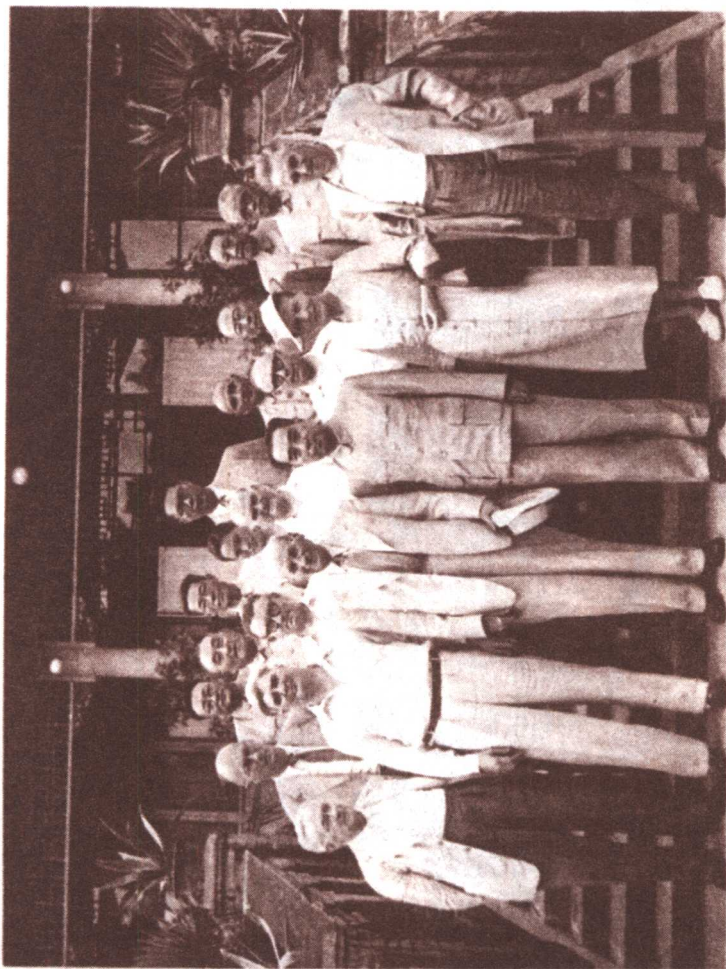
从 1937 年来中国到 1945 年返回英国，林迈可先生在中国工作生活了整整 8 年。本书是林迈可先生对其不平凡的经历的记述，连同他拍摄的许多珍贵照片，从一个侧面反映了中国共产党领导的这场艰苦卓绝的战争。在当时物质匮乏的条件下拍照已很不易，而在战争环境下能长期保存下来更为难得，这是林迈可先生留给中国人民的一笔巨大财富。

近 20 年前，本书曾有过一个中译本，是以画册的形式出版的，林迈可先生还专门写了中文序言。这次重新出版这部非常重要的书，我们仍然采用了杨重光先生和郝平先生的译文，并把林迈可先生当年的序言稍作删节作为“作者感言”奉献给读者。经著作权人同意，除了勘校补遗外，我们还对一些明显差错做了必要的修正。遗憾的是，林迈可先生没能见到这个版本，他于 1994 年 2 月 13 日在美国华盛顿病逝，享年 85 岁。

本书能够重新出版，缘起于 2003 年 10 月，我们有幸在北京拜会了回国探亲的李效黎女士和她的外孙女李淑珊小姐（英籍），除了本书外，我们还荣幸地得到李效黎女士所著的《延安情》在中国独家出版发行的授权。近 90 高龄的老人，思维清晰，精神矍铄。不久，李效黎女士随外孙女到了美国，因此联系起来一直很困难，多亏北京的李安平先生大力帮助，前后几个月为此书的出版操心劳神，还有林迈可先生的外孙女李淑珊小姐，在既要工作，又要照顾外婆李效黎的晚年生活的情况下，为此书的出版付出了辛苦，在此一并致以衷心的感谢！同时感谢两位译者，北京大学历史系副教授杨重光先生和北京外国语大学校长、北京大学历史系教授郝平先生，感谢他们对本社的支持。本书在出版过程中还得到了其他同志的热情帮助，在此谨表谢忱。



林迈可同志



1954年本书作者林迈可和夫人李效黎随英国工党代表团访华。周恩来总理会见了以工党领袖、前首相艾德礼为首的代表团全体人员，在中南海合影。

周恩来  
一九五四年五月



聂荣臻将军会见林迈可 (1942年)

## 绪 言

一些作家曾经提出，毛泽东主席对他在延安度过的时代有一种很深的怀旧感。这种情绪不能认为是不合情理的。因为，在那个时代，中国共产党人成绩卓著，它真正可以被称作中国共产主义的英雄时代。1937年他们开始管辖着一个大约有100多万人口的地区，拥有一支大约3万人的军队。到1945年日本投降时，他们已管辖着一个几乎有一亿人口的地区，拥有一支90万人的军队。

关于延安和它周围的城乡——陕甘宁边区——已经有过大量报道，而有时人们在谈论对日作战期间共产党管辖的区域时仍然提为中国“西北”地区。若陕甘宁可以被称作西北的话，则战争期间共产党领导的力量全都是向东方和南方扩展的。到1938年夏天，他们已经拥有几块比陕甘宁边区有更多人口的根据地。1945年春天，我试图估算共产党管辖的区域按人口计中心在何处，并估出它大体是在冀南或鲁西，在延安东南偏东大约500英里的地方。除去传统上称为东北的辽宁、吉林、黑龙江三省，把共产党管辖的这些地区称作中国的东北部似乎更正确些。

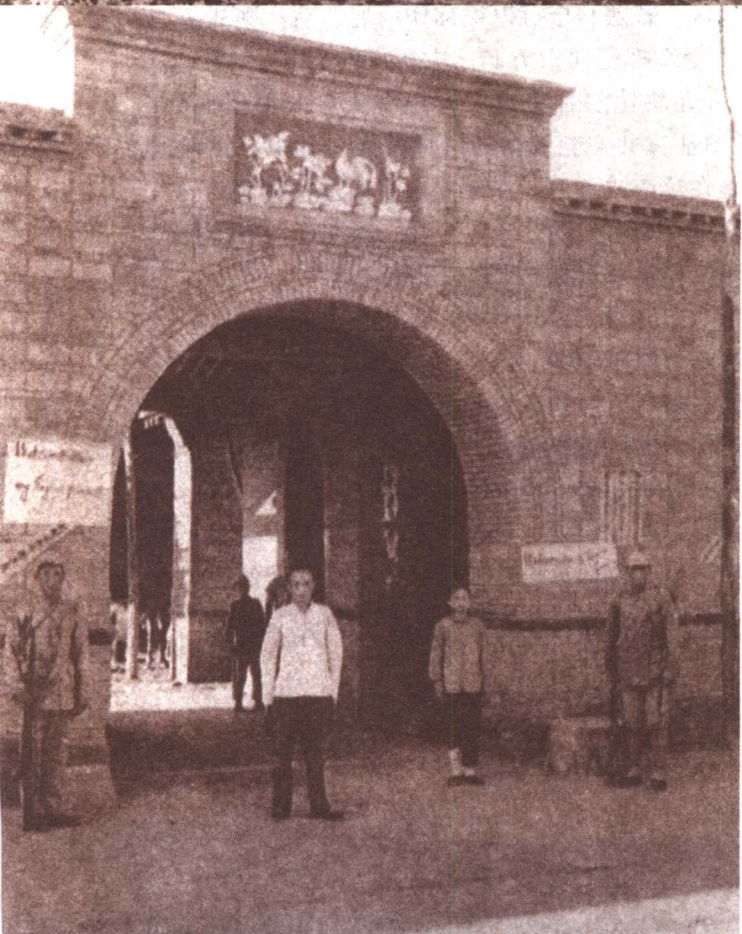
延安地区是重要的，因为日本人<sup>①</sup>从来没有侵入过黄河以西的地方。自从战争开始，除了1938年初延安老城遭受过轰炸外，陕甘宁边区未曾受到过破坏，而共产党领导的其他地区却经常地处于战争之中，并且他们的城镇和乡村有很大一部分被日本人严重破坏。诚然，延安是中共领导机关的一个合适的中心，可是，把战争时期共产党领导的地区作为一个整体来看，延安和陕甘宁边区在某些地方更像美国的首都哥伦比亚特区或澳大利亚的首都地区堪培拉，它的重要性主要在于它是中央领导机构的所在地。

---

<sup>①</sup> 为行文方便，本书中的“日本人”均借指从事侵略中国的“日本侵略者”、“日本军队”。——译注



延安宝塔山 (1944年)



晋察冀边区政府。门口墙上有欢迎外国朋友的标语 (1938年)



冀中的八路军队伍（1938年）



冀中风光——民兵站岗（1938年）

我的大部分旅行是在晋察冀（山西—察哈尔—河北）边区，这个区域是最大的根据地之一，也是最早建立起来的战时根据地，大约有 2500 万人口。它是惟一的一个作为战争期间特殊的、具有省级政府同等权力、得到国民党中央政府承认的政权机构。那里有一个实行“三三制”<sup>①</sup>的边区政府，直到 1943 年末，这个政府包括国民党的成员。

在战争的状况华北由中国共产党管辖的地区，是以被日本人占领的铁路线为自然疆界的。在平时，作为自然疆界的山区，则成了抗日组织的天然的根据地。

晋察冀的大部分为铁路线所环绕：北面是平绥路（北平—大同段），东面是平汉路（北平—石家庄段），南面是正太路（石家庄—太原），而西面是同蒲路（太原—大同段）。这一地区大部分是几乎连大路都不通的荒野的山区。平绥路和正太路相距达 180 英里，在两路之间广大的地区，仅有一条山路通过绵亘的山脉。这些山路和这一时期华北的大多数道路一样，只不过是运输而在田野间留出来的一条狭长的地带。在地面条件处于最好的情况下，可以在路面上行驶一辆很小的卡车，更普遍的是通行骡子或牛车。而在崎岖不平的多山地区，则连一条这样的路都没有，物品只能靠牲口驮运或脚夫来肩挑背驮。1939 年，我们旅行在将近 200 英里的旅程里，连一辆独轮推车都没有看见过。

晋察冀也包括平汉路东面的冀中，它总体上是一片相当平坦的平原，可是为了军事的目的，它有着一些起伏不平的田野和壕沟。夏天高高的庄稼，特别是青纱帐——可以长到 10 尺高的高粱和玉米，又会将它遮住。冀中地区比较富裕，经济方面的发展也比山区兴隆——它是中国棉花的主要产区，并且在一些城市里已经发展了机械化纺织工业。1938 年末，日本人开始做出一系列努力以控制华北的农村，他们不久便占领了所有的城镇。但是，除了 1942 年的一个短时期外，共产党领导的军队继续控制着这一区域的绝大部分农村。1942 年 8 月，日本军队在那里发动了一

<sup>①</sup> 中国共产党在抗日根据地建立抗日民族统一战线政权时，在政权的人员分配上所采取的政策，即共产党、左派进步分子、中间分子及其他分子大体各占三分之一，以保证共产党对政权的领导。——译注

场较大的攻势，并迫使共产党领导的正规部队撤退到平汉铁路以西的山区里。以至于1961年在东京，我遇到了一位前日本驻华北部队司令部的军官，他还说到，在1942年9月，一个日本军官可以不要警卫单独在冀中旅行。但是不管怎么说，日本人却没能消灭共产党的组织，虽然吕正操将军告诉我，他的地方干部曾经损失了三分之一以上。1943年初，当日本军队的压力减轻了一些的时期，共产党领导的部队又返回这里，而到了1945年，甚至从延安来的美军观察组成员已经能够去冀中访问了。

晋察冀还包括冀热辽（河北—热河—辽宁）边区，可是，这不是一块正规的根据地。平津铁路北面的冀东地区，在1935年就已作为冀东“自治区”而受到日本人的有效的控制。1938年7月一些共产党领导的部队进入这一地区，发动了一场全面的大规模的暴动，从而使日本人失去对这一地区的控制达几个星期。由于这是一个重要的战略地区，而且和日本占领的中国东北相连接的交通线通过这里，所以日本人派遣了大量的军队来镇压这次暴动，然后建立起严密的控制，以防止新的抵抗运动的发展。我遇到过一个曾在那里工作过的人，他说人们甚至不能安定下来去消灭他们衣服里的虱子，因为警察经常突然地到村里来进行搜查，检查居民的良民证，逮捕从别处来的人。

晋东南荒野的山区是共产党领导的另一块根据地。直到1941年，朱德将军和彭德怀将军的第18集团军司令部，主要是设在那里而不是在延安。但晋南山脉少部分地区和那里的几个大一些的城镇，直到1943年还是在国民党中央政府军队的控制之下而不是在共产党的掌握之中。其他根据地还有处于同蒲铁路和黄河之间的晋绥根据地、晋冀鲁豫根据地、山东根据地和新四军所在的江苏等地区。

30年代，中国的国民党中央政府一直在改善它的正规部队，并为此而希望尽可能地延迟和日本进行全面战争。从纯军事观点来看，这是一项明智的政策；而从政治角度看，这项政策却颇成问题。国民党中央政府无法向人民解释它的政策。因为当这项政策正在顺利地执行时，恰恰给了日本军队的一个极好的机会，让其去抢夺它们所想得的一切。中国民众看到的是国民党中央政府在日本人的一系列的蚕食面前妥协和让步，中国民众越来越不满

意了。1937年7月7日是公认的抗日战争的开始之日，然而，在此后的一个多月时间里，国民党中央政府和日本之间却在进行谈判，战争也只是被限制在平津地区。

如果日本人可以通过谈判得到更进一步的让步，以加强他们在华北的地位的话，日本军队的首脑们倒是愿意把1937年7月的战争作为一个局部事件加以解决的。但是蒋介石已不能给予更多的让步了。一个老资格的忠实的国民党员罗家伦先生，曾经向我描述过，他在那些日子里对蒋介石可能做的进一步退让感到很忧虑。当他从蒋介石秘书处的一个成员那儿听说蒋已经决定派遣八个师进入河北时，他的欣慰之感油然而生。鉴于这样做是和早些时候同日本签订的一个协议内容相反的，这就表明国民党中央政府已最后决定对日作战了（这一时期共产党的文件表明，共产党领导人担心自1937年7月以来的战争，会作为一个局部事件加以解决）。

8月底，当战争开始扩大的时候，日本人不仅在华北的平原地区进展迅速，而且突破了隘口进入山西。在上海的战斗中，训练有素和装备精良的国民党中央政府的军队拖住了日本人，直到他们被在杭州湾登陆的日本人包围。

1938年初，日本人已经打败了黄河以北除晋南地区以外的国民党中央政府正规军。但是，直到1938年10月，他们很少作重大的攻击，以控制远离铁路线的农村。这就给了共产党人以机会。虽然，从1934年末到1936年的长征是一个异乎寻常的军事的奇迹，它属于像英国历史上的敦刻尔克大撤退<sup>①</sup>那样的阶段。红军设法生存下来是了不起的。先前在南方和华中地区的共产党武装加起来有30万人，1937年，甚至在地方上招募了新兵以后，红军在西北新的根据地总计仅有约3万到4万人。另外在中国南方有长征时留在那里的大约一万人，后来成了新四军。

1936年，当共产国际的路线已经从“下层统一战线”变成“上层统一战线”的时候，谈判开始在共产党和国民党之间举行，

---

<sup>①</sup> 第二次世界大战初期，1940年5月德军侵占荷兰、比利时并侵入法国，英国远征军和法军30余万人，溃退到法国北部敦刻尔克地区，面临被歼灭的危险，5月底6月初，丢掉大量武器、物资，撤到英国。——译注





日寇破坏的山区村庄（1938年）