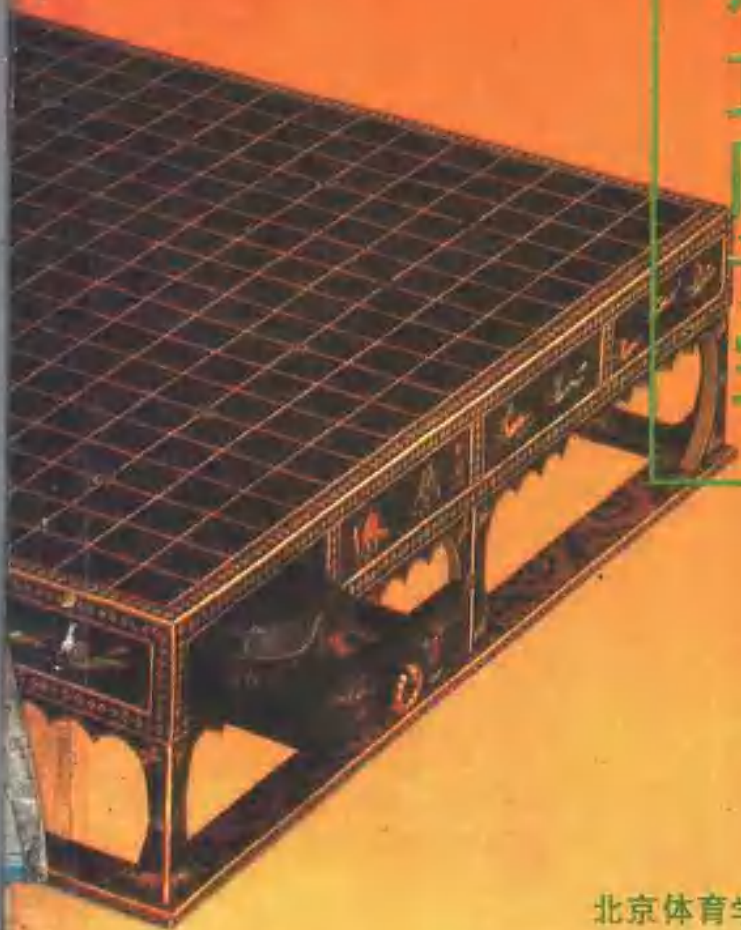


〔日〕大竹英雄 著
薛至诚 译

大竹围棋攻防诀窍



北京体育学院出版社

大竹围棋攻防诀窍

〔日〕大竹英雄 著
薛至诚 译

北京体育学院出版社

大竹围棋攻防诀窍

[日] 大竹英雄 著
薛至诚 译

北京体育学院出版社出版
(北京西郊圆明园东路)

新华书店总店北京发行所发行
冶金出版社印刷厂印刷

开本: 787×1092 毫米 1/32

印张: 8 定价: 3.30 元

1991年7月第1版 1991年7月第1次印刷 印数: 10000册

ISBN7-81003-537-1/G·410

(凡购买本版图书因装订质量不合格本社发行部负责调换)

前 言

本书的主题是中盘的攻防。

从攻防的基本知识,或攻防的常识入手,首先巩固基本功是普通的教学方法。不过,本书是立即引入实战,直到最后,都是以实战例为教材。读者如已经具有初、中级程度,或有实战和看棋书的经历,我相信会习惯的。

所揭示的许多实战场面,请仔细看几遍,并加以领会。希望首先对凭感觉行棋的局面有个感性认识,其次再自己试着分析判断局面。所谓分析判断局面,不一定就是行棋时的计算。可以说,是观察分析盘上的“地图”。盘上的地图绝非仅仅是棋子的罗列。棋子一旦走出来,就是具有生命的东西。相互之间有机的配合,其实就是无声地述诉着形形色色的“语言”。它们所说的语言,对局者需要仔细呼应,并作出回答。

棋书的解说只停留在冷静的思考阶段,读者自己应该尽全部力量去理解棋的语言,这正是我所希望的。

大竹英雄

1989年2月

目 录

第一章 实战中的攻防	(1)
第一局 贪心者戒	(1)
第二局 厚味的作战	(24)
第三局 对“棋圣”的挑战	(50)
第二章 观察与创造	(74)
一、攻防的战略	(74)
二、软头和硬头	(117)
三、比算路、比力量	(157)
第三章 攻防的感觉·下一手	(206)

第一章 实战中的攻防

攻防的感觉是在实战中培养的。

局部的手筋或形的感觉，仅仅作为知识来学习是不够的，必须在充满活力的实战中才能有效地运用。为此，在这一章中，以我少年时代的三局棋为素材，对实战中的攻防问题进行详细的研究。

第一局 木谷实 —— 三子·大竹英雄

第二局 木谷实 —— 二子·大竹英雄

第三局 吴清源 —— 先·大竹英雄

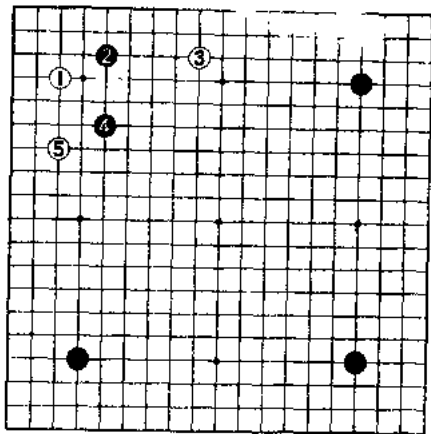
这些都是我值得回忆的青春时代的对局，黑的下法，无论是好还是坏，我认为都有参考价值。

局部的筋与形作为当然的素材，此外还请注意展开攻防的方法，行棋的方向性，以全局为背景的棋进行方法等等。

战斗不会一刀切似的结束，伴随着新的展望，又会进入其它的战斗。

第一局 贪心者戒

这是我十三岁时，承蒙恩师木谷先生指教的让三子棋。不过，黑方棋的内容完全不行，子的行动缺乏协调，在盘上没有重点，也不懂思考的要领。但是，这些恰恰是业余爱好者作为参考的好材料。



1 谱

1 谱(1 ~ 5)

三子局,在角上的争斗告一段落后,中盘战就是要活用被让的三子的力量。

白1至5,以静待动。

对白的三间夹,黑二间跳,白拆二应。不过,对夹二间跳的定式,无论在何种场合,变化的幅度都很广,之后的下法也无一定之规。

图1至此,黑下一手棋的选择,成为序盘作战的分歧点。现在,有两种行棋方案可考虑。

1. 直接强化黑▲二子(如黑a等处)。
2. 直接强化黑▲不予考虑,因为将已经有的黑●子构成模样的希望很大(虚线之内),所以抢占边上的大场。

1的下法坚定;2是积极的战法。哪一种好却很难说。

提问:

如果是你,下一手走在哪儿呢?

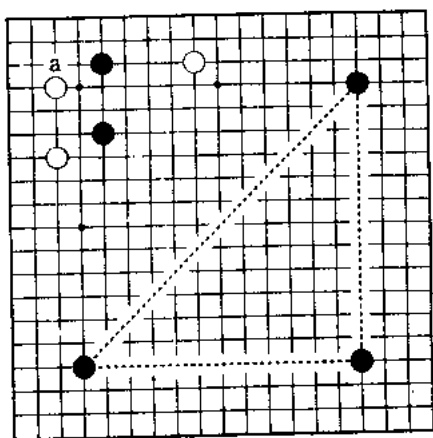
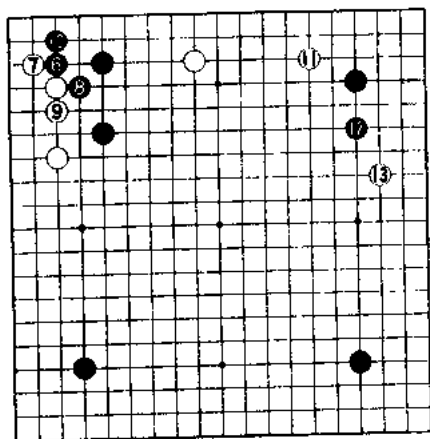


图 1

坚实的下法反过来会给对手主动权。

2 谱(6 ~ 13)



2 谱

实战采用了坚实的战法，黑6至10的定式安定了左上角。如此当然被白取得先手，白11挂角、白13紧逼(让子棋下法!)抢先动手。

这种进行的一个弱点，就是黑棋构成模样的希望变小了。

图2 定式的变化。白1如果扳吃，此场合被黑2至6整形，不能说黑不利。

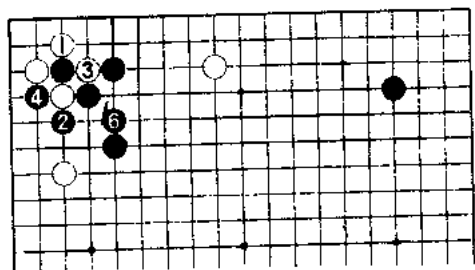


图 2

图3 黑1的拦拆，是充满热情的积极战法。

假如白2拆、4立，则黑弃去▲一子，黑5、7是有趣的下法。不过，这种想象的进行是不会出现的。

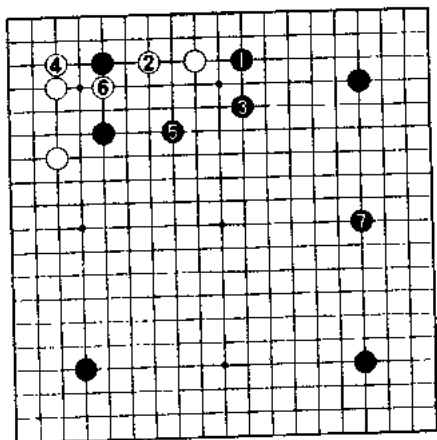


图 3

图 4 白13的变化。白1、3的下法是常识。不过，因为要让子棋，所以采用了2谱白13的下法。

提问：

黑14，如果是你走在哪儿？希望采用积极的行动。

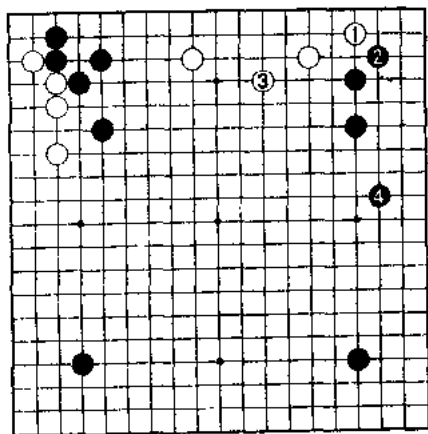


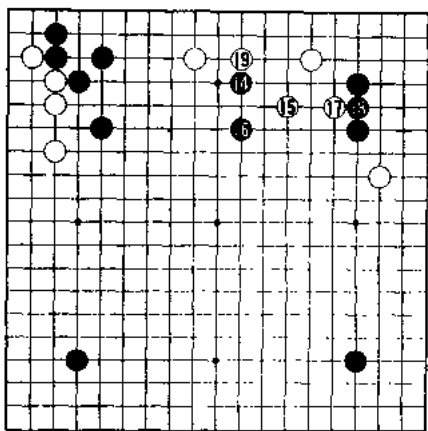
图 4

无关敌方痛痒的打入，反而成为利敌行为

3 谱(14 ~ 19)

黑14在高位打入。这一打入大有疑问。

对白15，黑16的跳全然没有迫力。白17刺一手，白19托渡。如此一来，白棋就完全联络上了。由于黑还不理解打入是为什么，所以反而使白安心了。



3 谱

图5 因为在左上角有黑棋的坚固阵地,所以黑1应该深深地打入。白2如飞,则黑3跳出;白2如走a位,则黑b向中央出头,就自然地确立了优势。这样才可以说是有效地活用了让子。

以下,黑16——

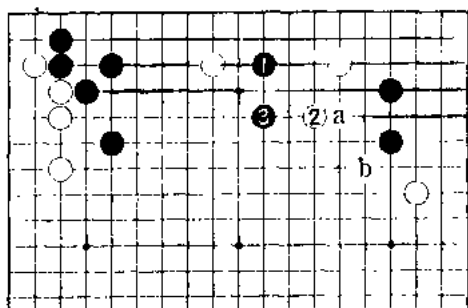


图 5

图6 有黑1小尖的强手, 如果白2刺、4飞, 则黑5曲是形的急所。但是, 发现这样的曲也许是很困难的。黑5瞄着白2、4的弱点, 可以说是锐利的手筋。

这之后, 黑a、白b、黑c可切割白棋。

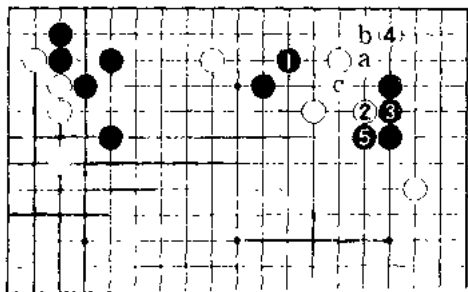


图 6

图7 白1如守, 则黑2跳出, 然后黑4顺势出头, 白△一子自然地被孤立了。

实战黑的分断攻击, 锐利程度显然不足。

提问:

白19以后, 黑下一手应走在哪儿呢?

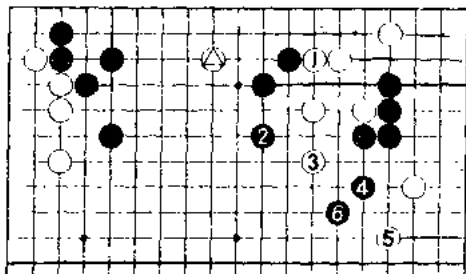
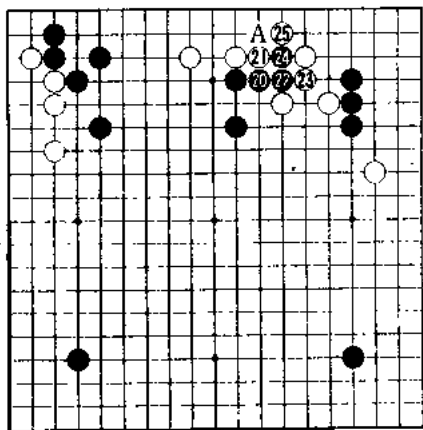


图 7

随便撞气将受惩罚, 要充分地计算

4 谱 (20 ~ 25)

十二岁的少年, 黑 20 以下连续地冲了。这到底想干什么呢? 白 25 挡后, 黑 A 切断一旦成立, 当然就可以下决心去干。a 位的切断成立吗?



4 谱

图8 实际上, 黑1先尖顶, 然后黑3拦拆扩张右下模样就很好。因为角上已成活形, 黑可以安心地走黑3、5扩张模样。

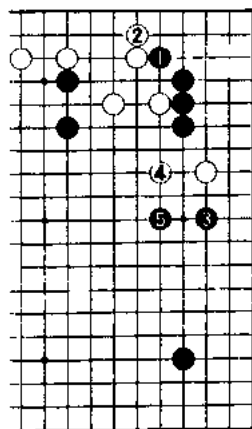
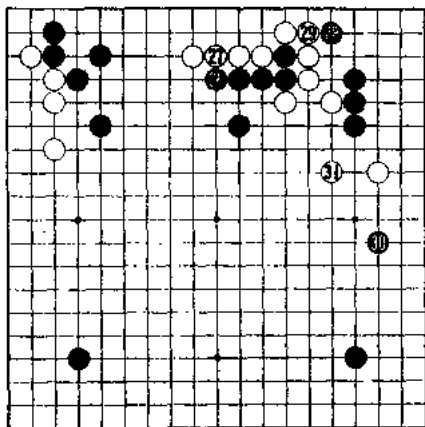


图 8

5 谱(26 ~ 31)

由于意识到了自己的算路有破绽,黑 26 改变了方针。



5 谱

图 9 黑 1 即使切断,白 2 虎头的治孤手段也成立。黑 5 断吃时,被白 6 滚吃,这结果是可怕的。

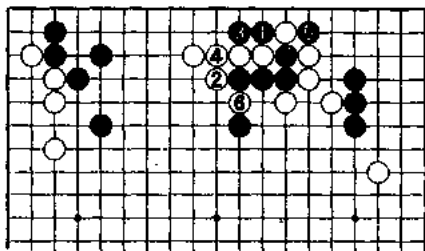


图 9

实际上纯粹是黑棋看错了。如果没手段, 4 谱黑 20 以下就不如全不走为好。

请仔细看一下 5 谱上边的黑六子。黑是既笨重又气紧的形。虽然现在暂时没什么事, 但将来这块浮棋也许就会成为对方的伏击目标, 毫无必要地撞气, 必然会招致损失。

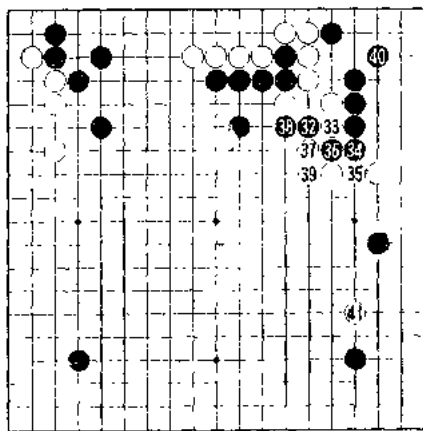
黑 28 先手逼应, 黑 30 拦拆转移战场。

补一手仅仅为了活棋是难受的

6 谱(32 ~ 41)

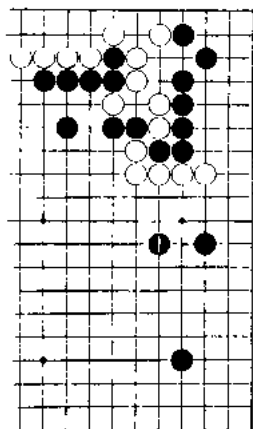
黑 32 的刺是好手。待白 33 冲时, 黑 34、36 顺势冲断。至黑 38, 黑先手切断了白棋。这一带, 黑的下法还不坏。

不过, 黑 40 不得不转回补角是难受的。仅仅是为了求活的一手, 对外边毫无作用, 所以能不走就尽量不走。



6 谱

图10 假如是本图的形, 黑得先手即可转回在1位跳。



图

10

图11 途中, 黑1到5封锁, 与右边白三子展开对攻也可以。

不过, 即使这样, 前途也未必就光明。

白41的挂角是当然的。

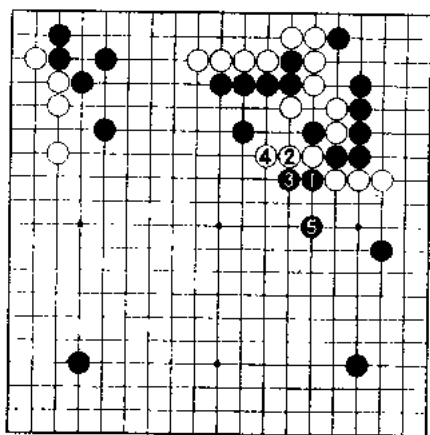


图 11

图12 黑1一间关应,被白2肩冲,右边黑一子就不能动了。此下法黑太软弱。

提问:

那么,对白41,黑应该怎么下呢?请考虑常识性的下法。

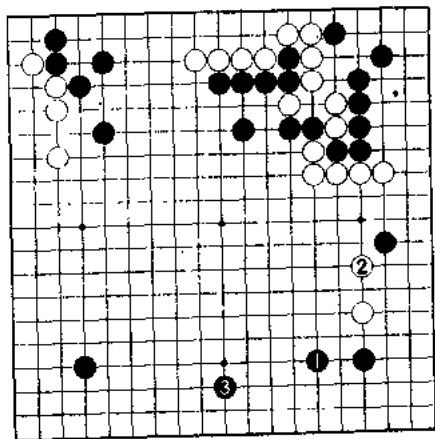


图 12

焦点集中在出头上,不能这儿那儿都要

7谱(42~48)

黑42是当然的一手。