

四川省地名录丛书之一三九



四川省开县地名录



四川省开县地名领导小组编印

四川省开县地名录

SICHUANSHENGKAI XI ANDI MINGLU

开县地名领导小组编



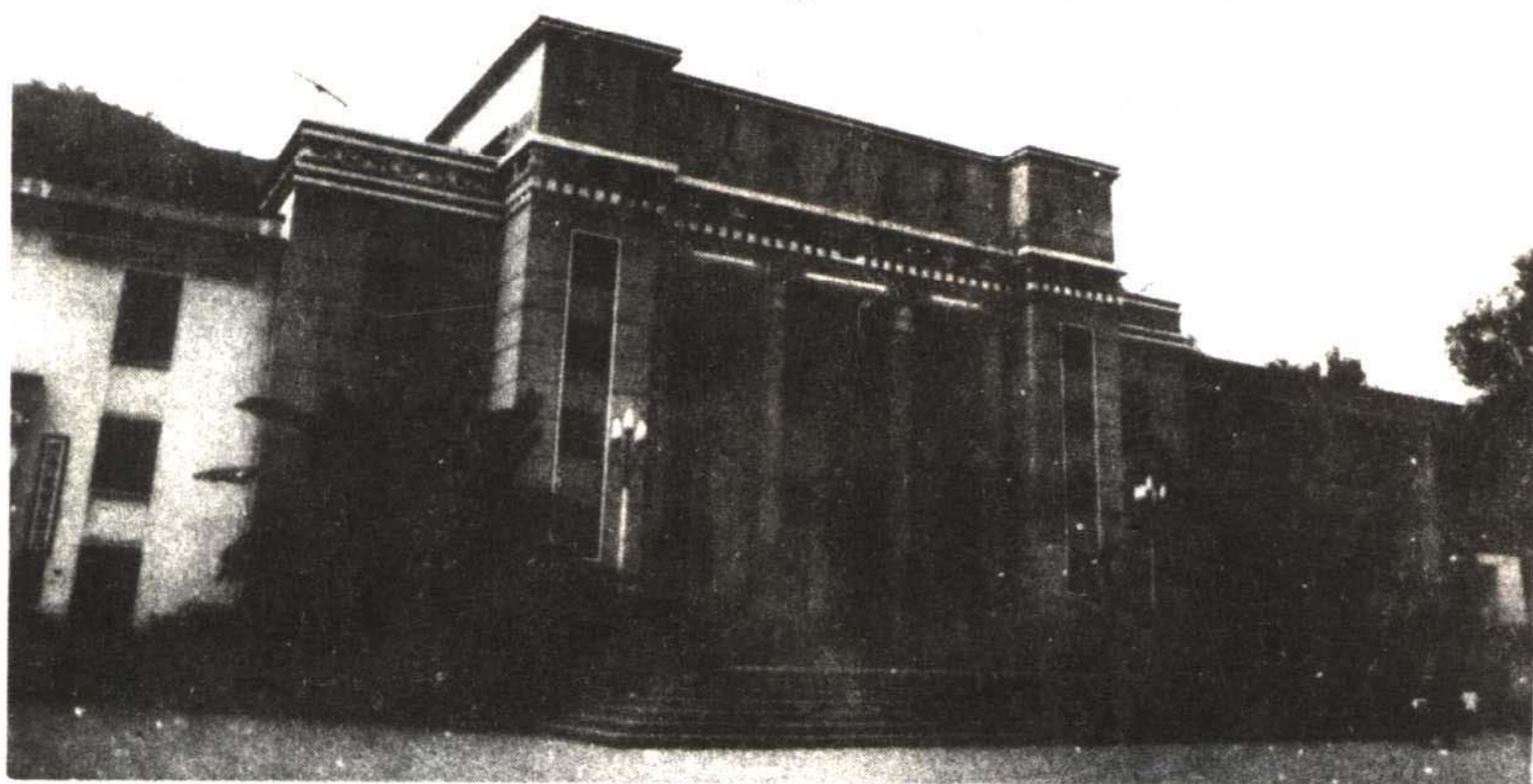
县城一角



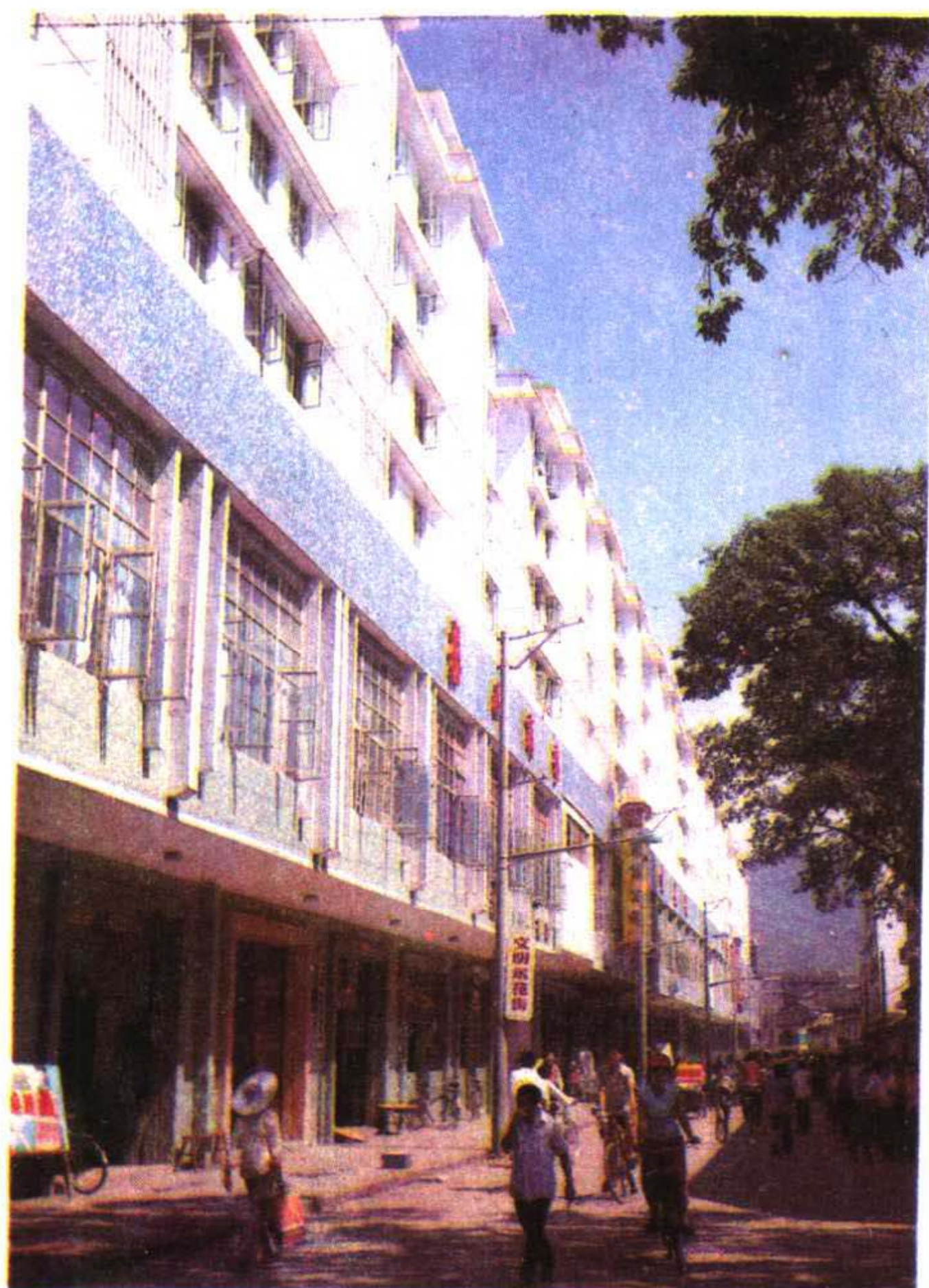
刘伯承元帅故居

刘伯承同志纪念馆筹办供稿

封面：柑桔留树保鲜



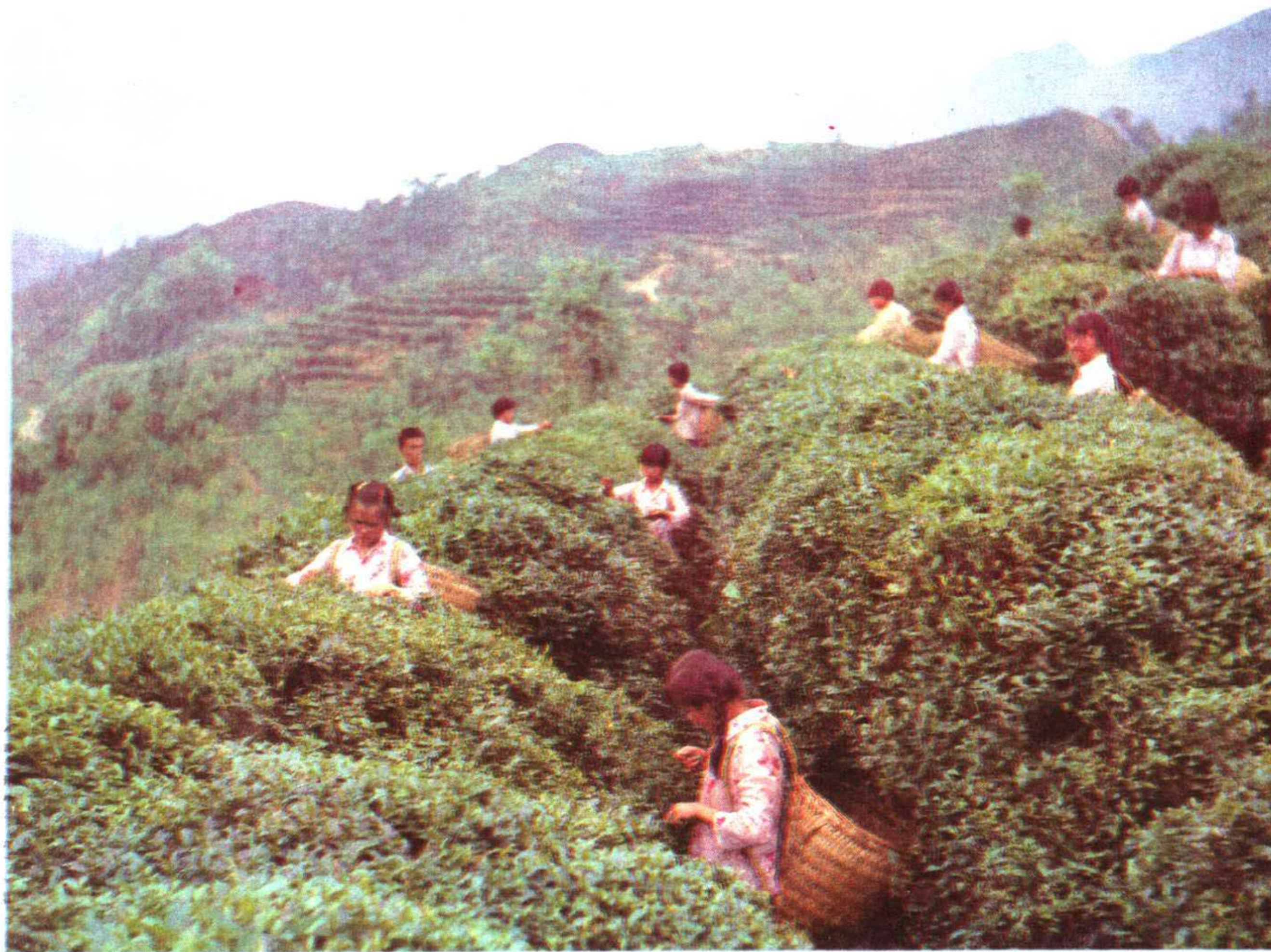
人民大会堂



汉丰镇东渠河街



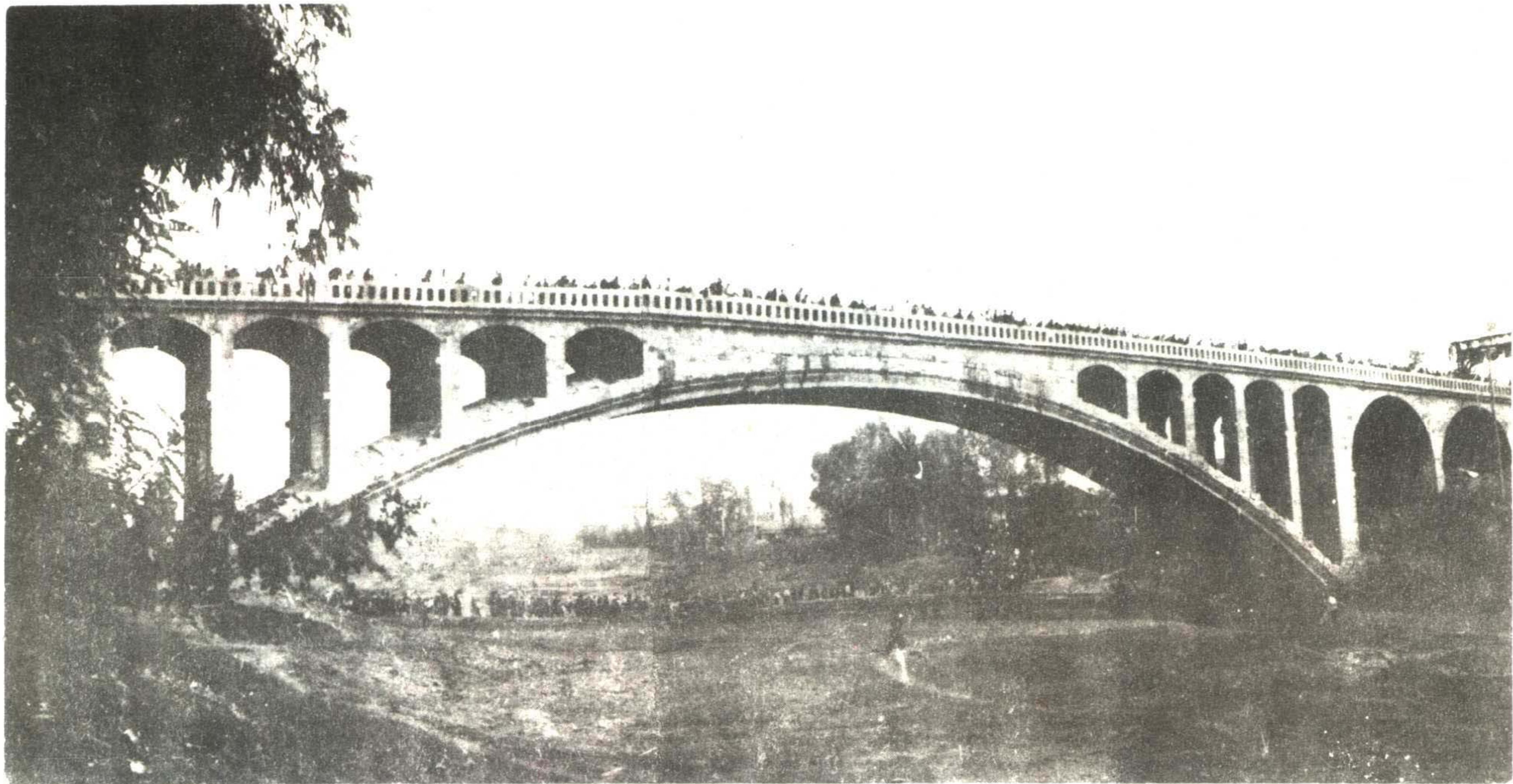
开县新华书店



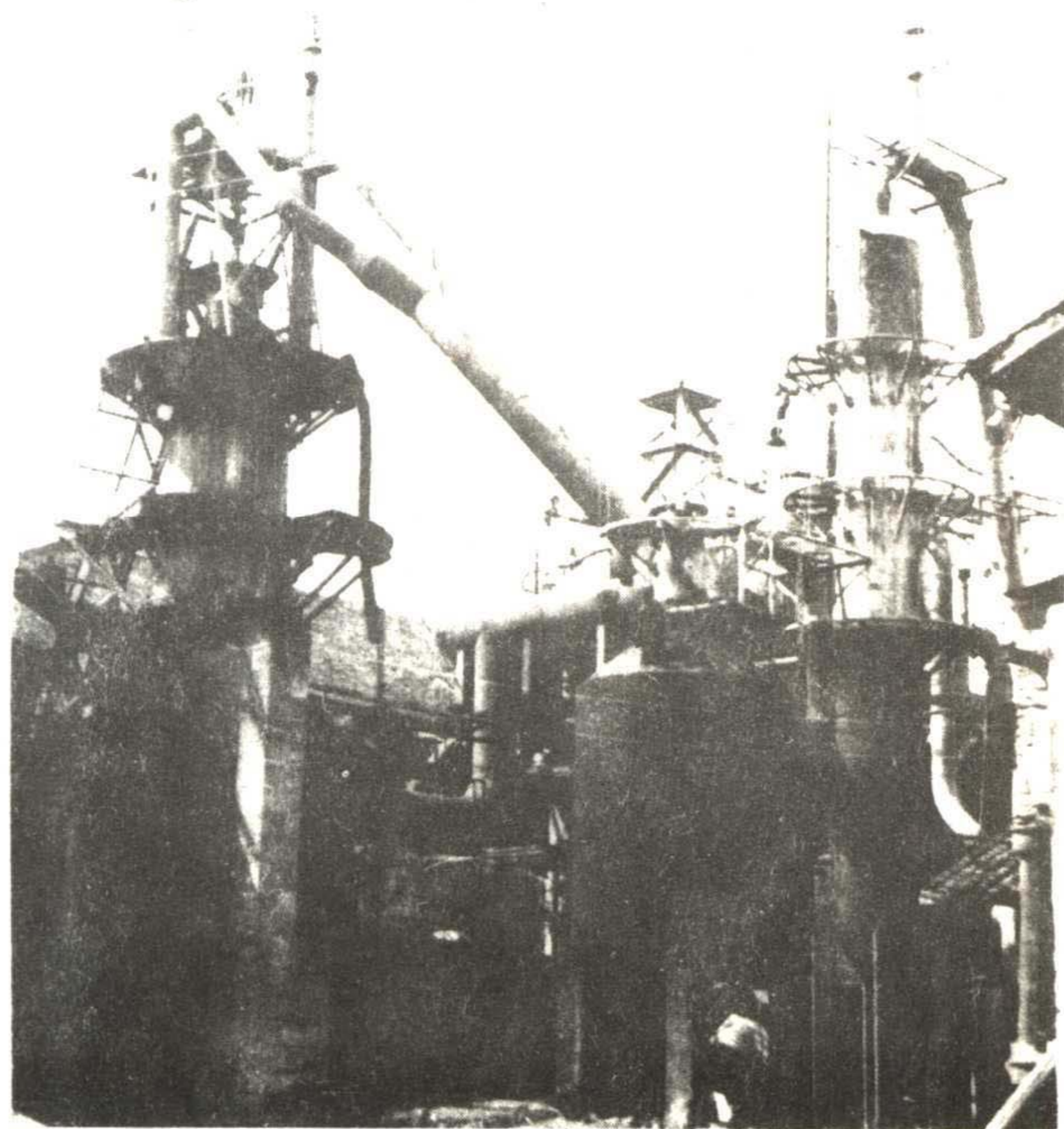
开县种植茶叶历史悠久，面积四万余亩，为全国的茶叶基地县之一，每年向国家提供红碎茶200多吨出口创汇。图为大堰茶场茶园一角。



开县工艺厂生产的竹制家具。



开县临江大桥为七十年代国内外第一座大跨径钢丝网水泥双曲薄壳石拱公路桥。



开县铁厂是万县地区唯一的国营钢铁工业企业。图为该厂的13立方米炼铁炉。

县工业局供稿



沼气保鲜柑桔技术属国内首创，达到国内先进水平。
图为一九八七年四月农牧渔业部“沼气保鲜柑桔技术鉴定会”
在开县召开。



开县为全国山羊重点基地县之一，每年向国家交售
山羊板皮10万张以上，出口创汇。图为牧羊群。



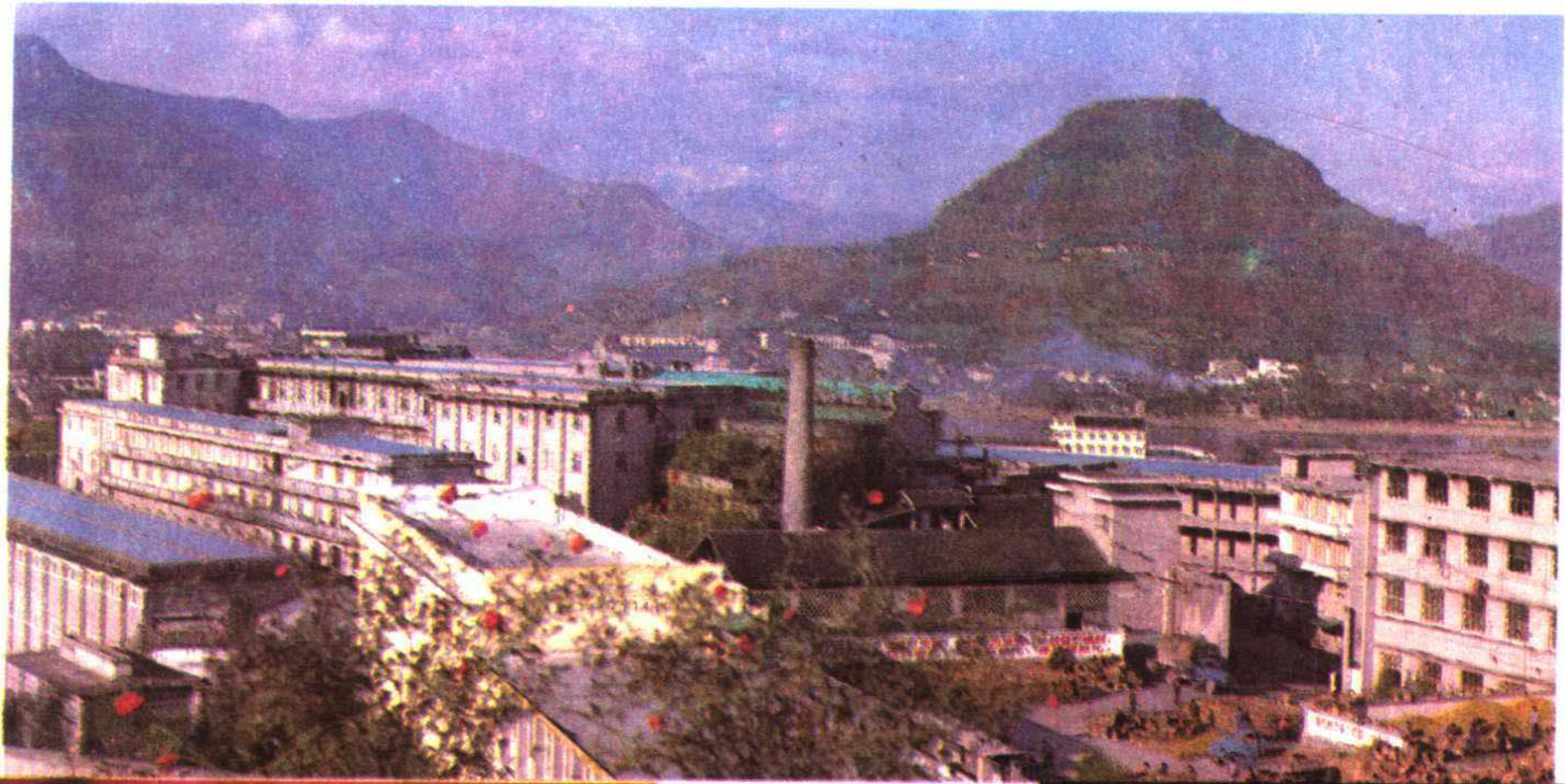
开县生化厂是我县的新兴工业，所产胰霉、肝素纳、桔酸等产品，畅销国内外。图为厂长樊开级在亲自作实验。

开县临江油扇历史悠久，工艺精湛，盛销不衰。图为近年来新制作的各种绸扇。

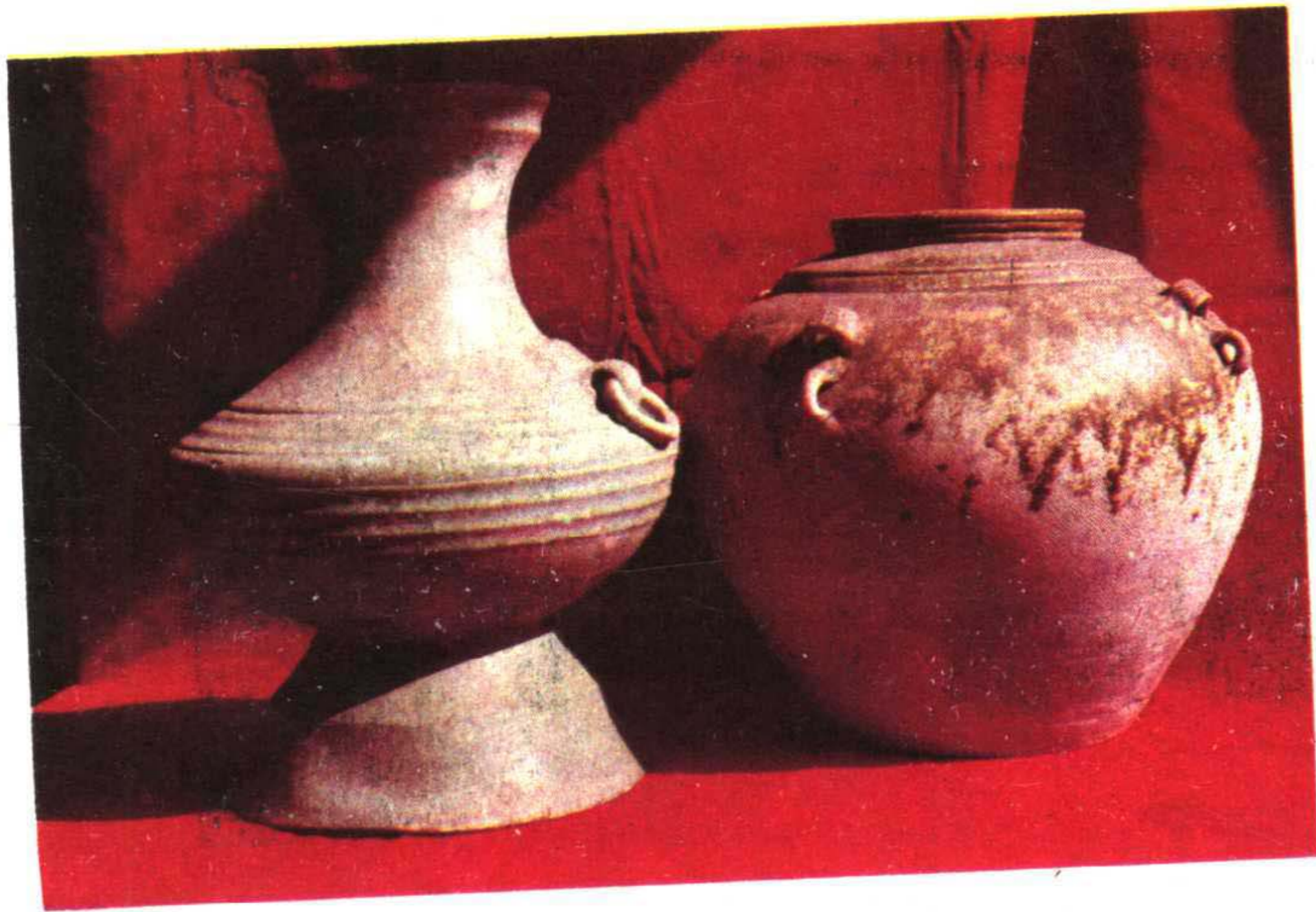




开县绸厂织绸车间



开县食品工业发展迅速，仅柑桔加工就有5个厂家，
年产桔子罐头7200吨，其中仙女牌、桔颂牌、吉祥牌糖水桔
子罐头荣获四川省、中商部优良产品奖。图为开县食品厂全貌

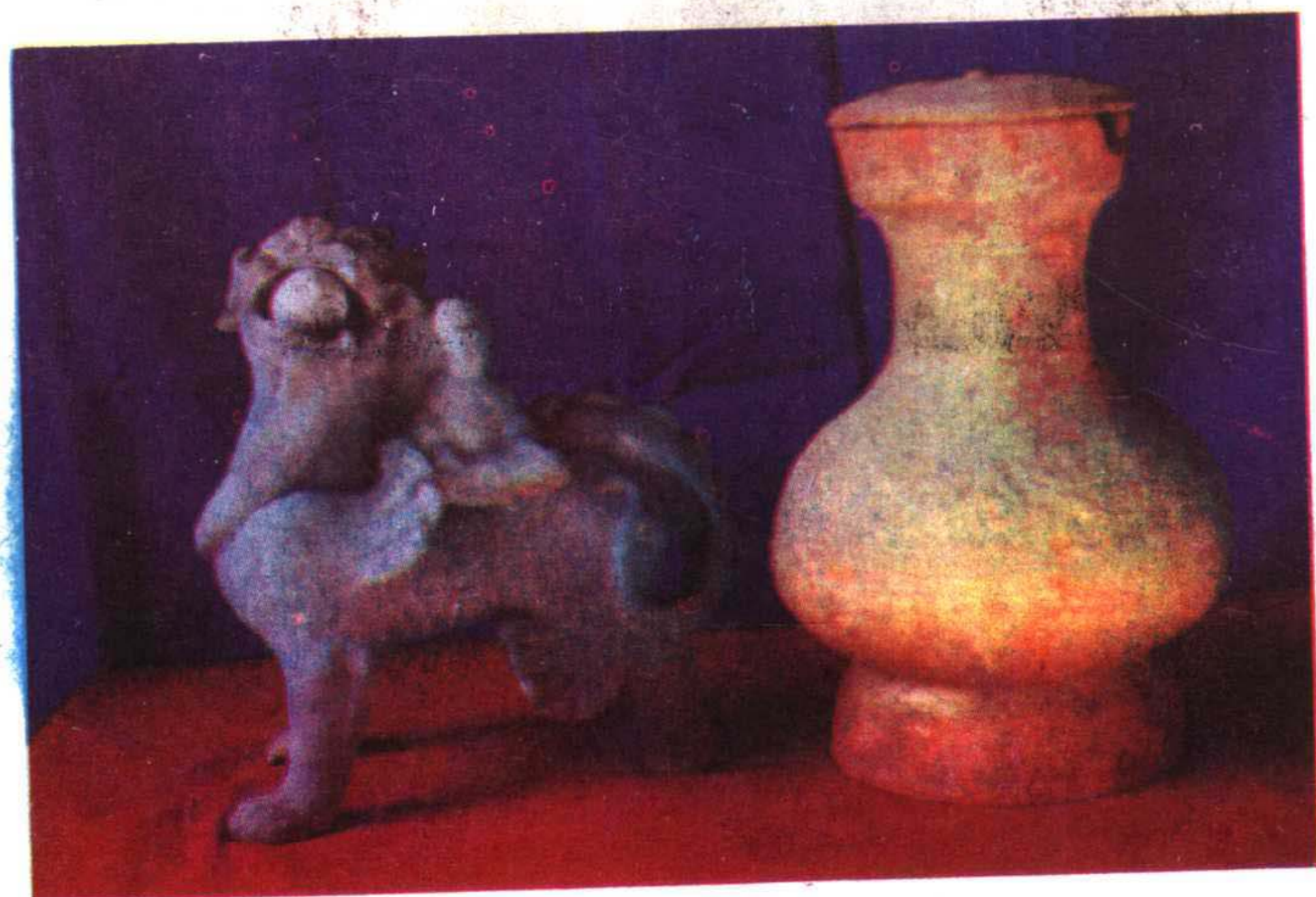


八系青瓷罐（右）、铜钟
（一九八三年于石碗乡红华村东汉
岩墓出土）

青铜马（一九
八三年于石碗乡红华村
东汉岩墓出土）



镇墓兽（左，一九八三
年于石碗乡红华村东汉岩墓出
土）、黄釉陶钟（一九八七年于
丰乐乡王爷庙东汉墓出土）。



前 言

地名，是人类社会发展的产物，与人民生活密切相关。随着历史的发展和社会的进步，地名也在不断地发展和变化。各个历史时期的演变、更替，加上某些人为因素，使我县地名存在着不少问题：有的重名或一名多写；有的地名用字生僻，难写难记；有的名称粗俗，含义不够健康；有的错位、错字、错名，图实不符。特别是在“文化大革命”中，因追求地名的政治色彩，大搞地名一片红，造成我县地名更加混乱，给社会主义“四化”建设和人民群众的日常交往都带来了诸多不便。为了纠正上述混乱现象，我们遵照国务院和省人民政府的有关文件精神，在县府的直接领导下，从1981年2月开始，至1982年5月止，历时一年零三个月，在全县范围内开展了地名普查，相继完成了外业调查、内业整理。本着尊重历史，保持地名稳定，反映地理特征以及社会主义革命和建设成就的原则，对我县重名的1个镇、25个公社、368个生产大队作了更名处理。同时以五万分之一地形图（1958年版）为基础，普查了全县6,612条地名，对错位、错字、别字、讹传以及失去现实意义的地名进行了纠正和处理，基本上实现了地名标准化。为了使地名普查成果更好地为现代化建设事业服务，县地名办公室编辑了《开县地名录》，报经开县人民政府、万县地区地名领导小组审查同意，省地名领导小组批准付印。

本地名录根据地名普查成果资料，参照1：50000地形图缩制成1：200000开县行政区划图；收集了地名普查中形成的各种地名概况材料157篇；辑录了全县生产大队以上行政单位及其驻地、自然村、自然地理实体、企事业单位、人工建筑等地名共6,589条，并加注汉语拼音和简释。配有插图，附录了有关文件及首字笔划索引等。

本地名录引用的各种数据均以1980年底的数字为准，是由区、社实际核调和有关部门提供的。

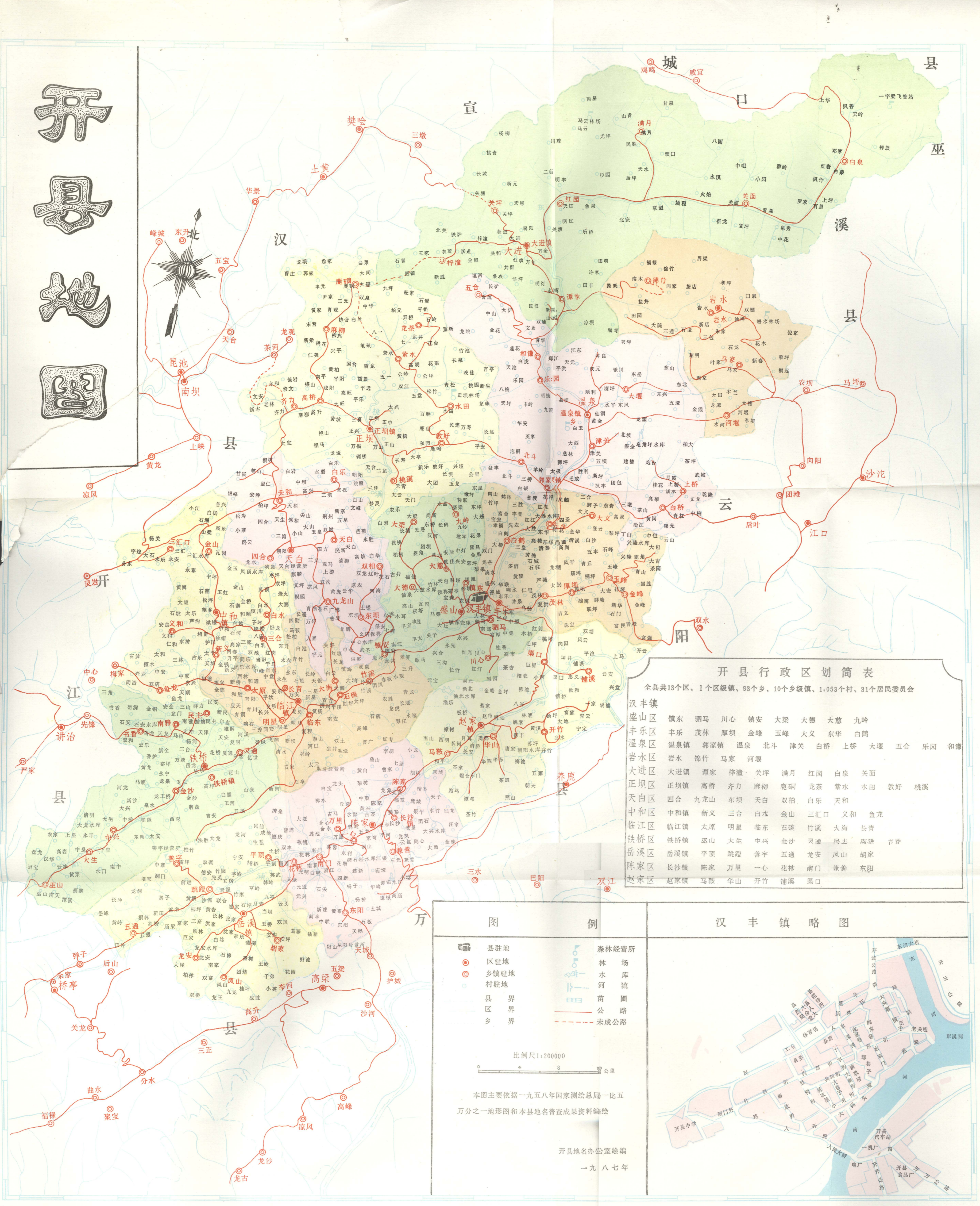
本地名录不作为划界依据。

今后，凡单位和个人使用开县地名时，一律以本地名录为准。

开县地名领导小组

一九八三年七月

开县地图



开县行政区划简表

全县共13个区、1个区级镇、93个乡、10个乡级镇、1,053个村、31个居民委员会

汉丰镇	镇东 驷马 川心 镇安 大梁 大德 大慈 九岭
丰乐区	丰乐 茂林 厚坝 金峰 玉峰 大义 东华 白鹤
温泉区	温泉镇 郭家镇 温泉 北斗 津关 白桥 上桥 大堰 五合 乐园 和谦
岩水区	岩水 锦竹 马家 河堰
大进区	大进镇 谭家 梓潼 关坪 满月 红园 白泉 关面
正坝区	正坝镇 高桥 齐力 麻柳 鹿洞 龙茶 紫水 水田 敦好 桃溪
天白区	四合 九龙山 东坝 天白 双柏 白乐 天和
中和区	中和镇 新义 三合 白水 金山 三汇口 义和 鱼龙
临江区	临江镇 太原 明星 临东 石溪 竹溪 大海 长青
铁桥区	铁桥镇 巫山 大生 中兴 金沙 灵通 民主 南雅 市香
岳溪区	岳溪镇 平顶 跳蹬 善字 五通 龙安 凤山 胡家
陈家区	长沙镇 陈家 万里 一心 花林 南门 兼善 东阳
赵家区	赵家镇 马鞍 华山 开竹 铺溪 渠口

图例

- 县驻地
- 区驻地
- 乡镇驻地
- 村驻地
- 县界
- 乡界
- 森林经营所
- 林场
- 水库
- 河流
- 苗圃
- 公路
- 未成公路

比例尺1:200000

本图主要依据一九五八年国家测绘总局一比五万分之一地形图和本县地名普查成果资料编绘

开县地名办公室编
一九八七年

汉丰镇略图



目 录

一、前言	
二、开县地图	
三、开县概况	(1)
四、行政区划和自然村	
汉丰镇	(5)
盛山区	(9)
镇东公社	(10)
驷马公社	(13)
川心公社	(16)
镇安公社	(18)
大德公社	(21)
大慈公社	(24)
大梁公社	(27)
九岭公社	(30)
丰乐区	(33)
丰乐公社	(35)
茂林公社	(38)
厚坝公社	(41)
金峰公社	(44)
玉峰公社	(48)
大义公社	(52)
东华公社	(55)
白鹤公社	(58)
温泉区	(61)
温泉镇	(63)
温泉公社	(65)
北斗公社	(68)
郭家公社	(71)
津关公社	(73)
白桥公社	(78)
上桥公社	(82)
大堰公社	(86)
五合公社	(96)

乐园公社	(99)
和谦公社	(102)
岩水区	(105)
岩水公社	(106)
锦竹公社	(116)
河堰公社	(123)
马家公社	(128)
白泉公社	(134)
关面公社	(145)
大进区	(159)
大进公社	(161)
潭家公社	(165)
梓潼公社	(170)
关坪公社	(173)
满月公社	(177)
红岡公社	(191)
正坝区	(199)
正坝公社	(201)
高桥公社	(204)
齐力公社	(207)
麻柳公社	(210)
鹿碛公社	(213)
龙茶公社	(216)
紫水公社	(219)
水田公社	(222)
敦好公社	(225)
桃溪公社	(229)
天白区	(232)
四合公社	(233)
九龙山公社	(236)
东坝公社	(239)
天白公社	(242)
双柏公社	(245)
白乐公社	(247)
天和公社	(250)
中和区	(253)
中和公社	(255)
新义公社	(258)
三合公社	(260)

白水公社	(263)
金山公社	(266)
三汇口公社	(269)
义和公社	(271)
鱼龙公社	(274)
临江区	(277)
临江镇	(279)
太原公社	(281)
明星公社	(284)
临东公社	(287)
石碗公社	(290)
竹溪公社	(293)
大海公社	(296)
长青公社	(298)
铁桥区	(301)
铁桥公社	(303)
巫山公社	(306)
大生公社	(310)
中兴公社	(313)
金沙公社	(316)
灵通公社	(320)
民主公社	(323)
南雅公社	(325)
书香公社	(328)
岳溪区	(331)
岳溪公社	(332)
平顶公社	(335)
跳蹬公社	(338)
善字公社	(341)
五通公社	(344)
龙安公社	(347)
凤山公社	(350)
胡家公社	(353)
陈家区	(356)
长沙公社	(358)
陈家公社	(361)
万里公社	(364)
一心公社	(367)
花林公社	(370)

南门公社	(373)
兼善公社	(376)
东阳公社	(378)
赵家区	(381)
赵家公社	(383)
马鞍公社	(387)
华山公社	(390)
开竹公社	(394)
铺溪公社	(397)
渠口公社	(401)
五、自然地理实体	
界梁	(404)
一字梁	(404)
观面山	(405)
大梁山	(405)
大慈山	(406)
九龙山	(406)
南 山	(407)
东 河	(408)
南 河	(408)
彭溪河	(409)
浦里河	(409)
六、人工建筑	
三汇水库概况	(417)
龙安水库概况	(417)
大慈石河堰概况	(418)
东河大桥概况	(418)
临江大桥概况	(419)
人民大桥概况	(419)
开万公路概况	(420)
开开公路概况	(420)
开城公路概况	(421)
开云公路概况	(421)
开宣公路概况	(422)
七、企事业单位(包括厂、场、站、校、院)	
四川省开县煤矿概况	(424)
开县电厂概况	(424)
开县汽车站概况	(425)
开县师范学校概况	(425)

开县中学概况	(426)
开县人民医院概况	(427)
云山茶场概况	(428)
团结茶场概况	(428)
盛山园艺场概况	(429)
陈家园艺场概况	(430)
八、革命纪念地、名胜古迹	
张家坝概况	(432)
杨柳关概况	(432)
黄陵城概况	(433)
临江市概况	(433)
仙女洞概况	(434)
盛山概况	(435)
羊洒峡概况	(435)
九、附录	
1、关于我区部分公社、区、镇更名的通告	
万署通(1981)1号	(437)
2、关于我县部分大队更名的通告	
开府通(1981)6号	(438)
3、地名首字笔划排列顺序检索表	(439)
4、开县各区、社气候资料	(498)
十、编后记	(514)
编后补记	(515)