

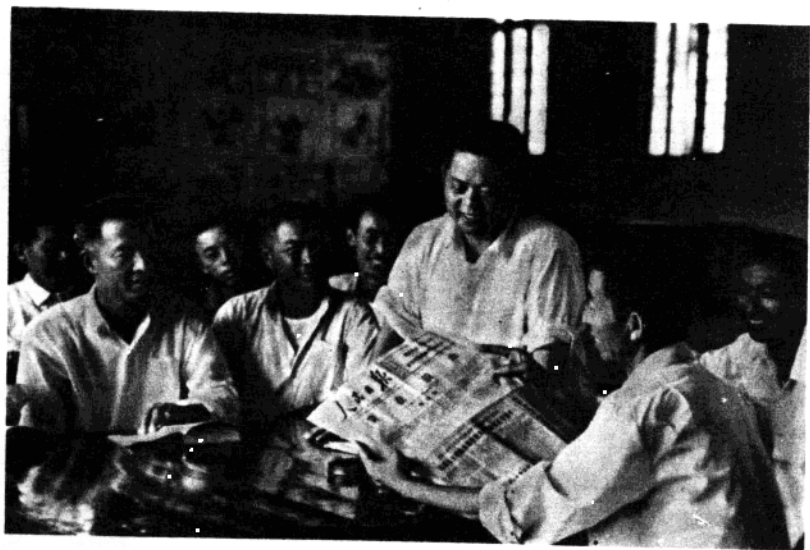
人民公社是金桥

湖南省岳阳县毛田区的调查



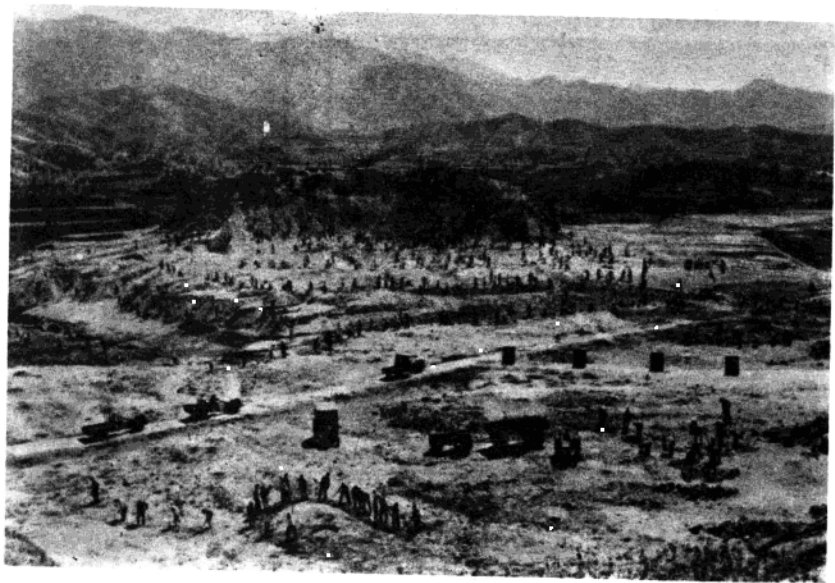
湖南人民出版社

PDG

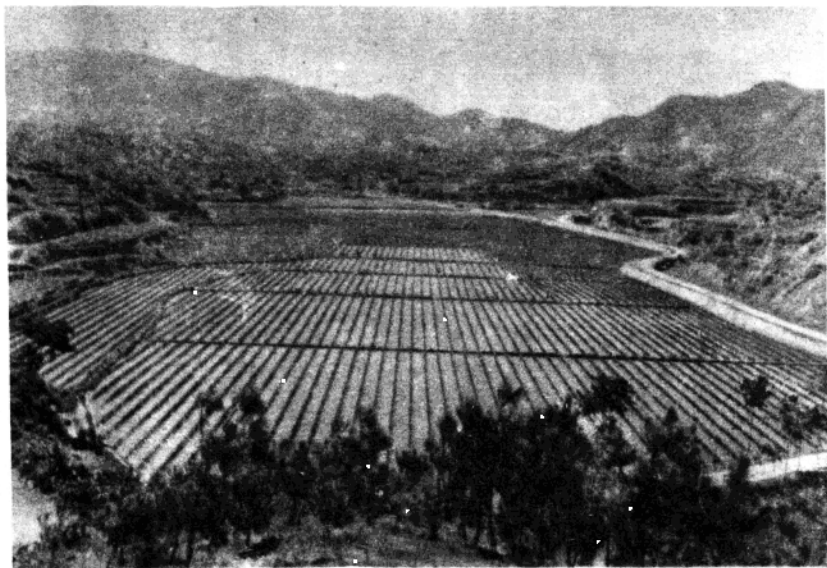


区委成员认真学习华主席的重要文章《贵在鼓劲》

本书照片均为新华社记者王 平 摄



移山造平原



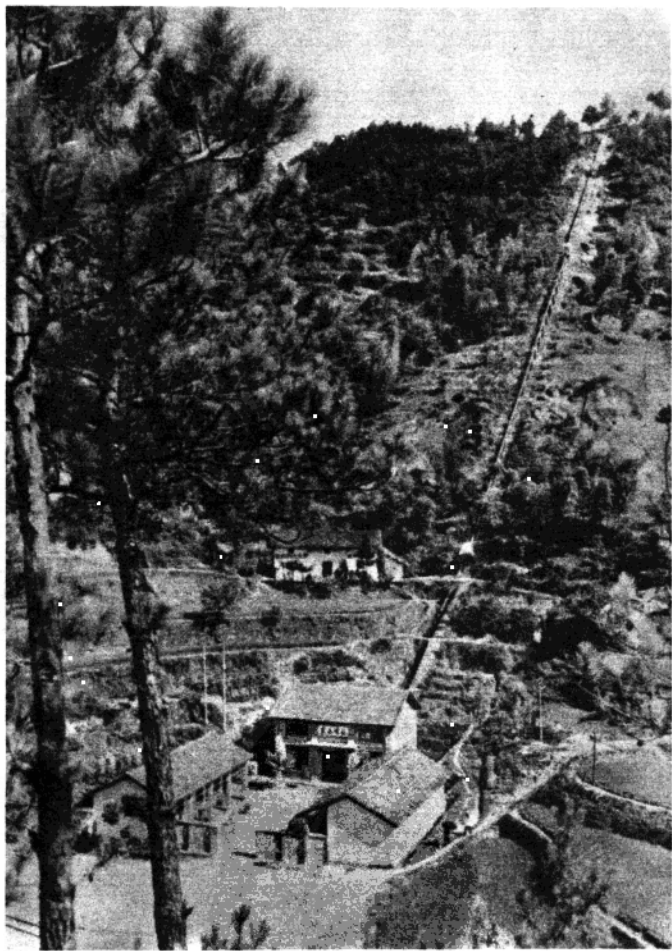
十里沙洲变良田



毛田的农机站



相思盘山公路



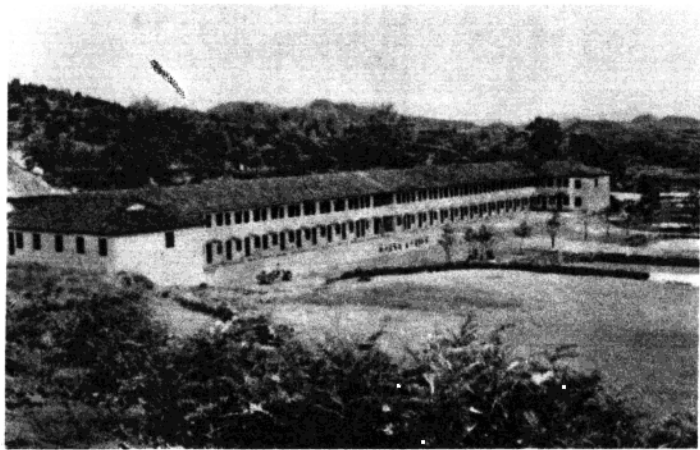
云 山 电 站



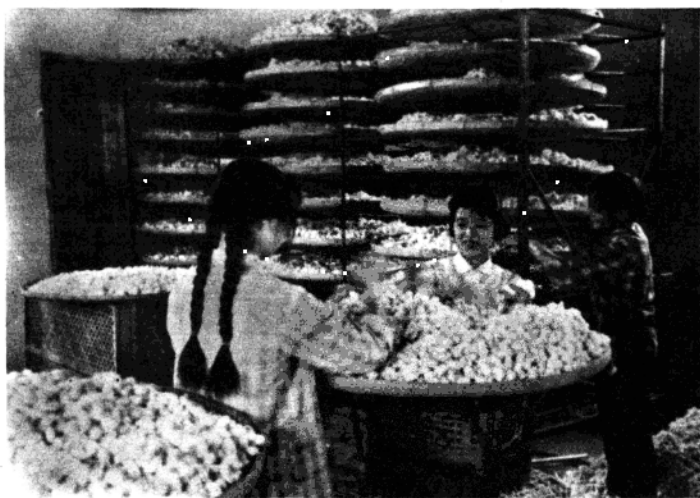
粮 食 丰 收



秋 梨 丰 收



方塘新村



以粮为纲，全面丰收——蚕茧丰收

目 录

一、应运而生	(4)
二、茁壮成长	(10)
三、制度优越	(19)
(一)政社合一威力大	(20)
(二)三级所有好处多	(26)
四、巨大变化	(33)
(一)山山水水换新颜	(34)
(二)科学种田结硕果	(40)
(三)社队企业花烂漫	(48)
(四)农业插上金翅膀	(54)
(五)社员生活步步高	(61)
(六)新人新事新风尚	(68)
五、前程似锦	(77)

毛田，位于湖南省岳阳县东部的大云、相思、铜鼓三座大山之间，东与湖北省通城县交界，西北与湖南省临湘县毗邻。在方圆两百平方公里的土地上，居住着五万多勤劳勇敢的人民。

解放前的毛田称为“茅田”，是个穷山恶水的偏僻山乡。“山是剥皮山，水是祸害水，土是挂壁土，田是沙洲滩”，就是对这里旧貌的真实写照。在全区三十万亩的总面积中，有二十多万亩是嶙峋贫瘠的山地，山上遍布粗沙碎石，绝大多数树不长、草不生，赤裸裸、光秃秃地暴露着，即使长树的少数山头，也是星星点点，参差不齐；当时虽有五百多处山塘水坝，因长年失修，蓄水不多，一百五十多条溪港，河床浅，沙石多，大雨一来，山水涌集，河水急剧上涨，两岸农田即成一片沙洲，大水一退，沙河断流，干涸见底，田里的禾苗又活活枯死，造成“祸水伴沙洲，十年九不收”，四万四千多亩耕地，分布在大小八千多个山头上和五千多个冲岔之间，有的悬挂在峭壁上，绝大部分是“夜干丘”、“米筛田”、“重砂田”（土壤含沙量达百分之七十以上），犁不深，种不肥，易旱易涝产量低，碰上风调雨顺的年景，粮食亩产也只有两百多斤，全区总产不过一千来万斤。

在旧社会，毛田百分之七十的土地集中在占人口百分之二的地主富农手里，而占人口百分之七十的贫苦农民，只占百分之十几的土地。长期残酷的封建剥削和压迫，使这里经济凋蔽，

民不聊生，广大农民成年累月过着“糠菜半年粮，补巴烂衣裳，歉年要讨米，灾年去逃荒”的悲惨生活。毛田沙河边的石牛田村，解放前二十七户人家，春荒季节常常有二十四户外出讨米；相思山上的大石仑村，七间茅屋住四十七口人，每到秋后，除留下四位老人守家外，都要下山讨米逃荒或打短工谋生。

一九四九年，春雷一声震天响，毛田人民得解放。他们同全国人民一样，走毛主席指引的金光大道，在社会主义革命和社会主义建设中，取得了一个又一个的胜利。一九五八年十月一日，在全国人民公社化的高潮中，毛田人民公社在欢乐的锣鼓声中诞生了。在此后的二十个不平凡的战斗岁月里，英勇的毛田人民，沐浴着毛泽东思想的阳光，吸吮着华主席播下的雨露，依靠人民公社“一大二公”的优越制度，发扬可贵的革命干劲，战天斗地，改造自然，掀起了以改土治水为中心的农田基本建设高潮。全区先后造、育用材林十九万多亩，营造经济林两万多亩，共占宜林面积的百分之八十，兴修扩建了大小水利工程五千二百多处，挖环山渠道五百多华里，凿石穿洞三千六百多个，长五万多米；大力整治溪港，埋沙造田，改造低产田，将原来的“夜干丘”、“米筛田”，改造成了保水、保土、保肥的“三保田”，使百分之八十以上的水田，实现了旱涝保收。经过这些努力，毛田的山山水水发生了深刻的变化，“剥皮山上披绿装，祸害水随人意流，挂壁土上夺高产，沙洲滩上飘稻香，农林牧付渔齐发展，机器隆隆电灯亮。”全区的粮食产量连续四年超千斤，一九七七年总产粮食四千二百万斤，相当人民公社化前一九五七年的两倍，为一九四九年的四倍。随着生产的发

展，广大社员的生活水平不断提高。目前，人平口粮比一九五七年增加了百分之五十，人平纯收入增长了百分之一百二十六。

正如广大社员所说的那样：单干好比独木桥，走一步来摇三摇；合作社象座小石桥，风吹雨打难动摇；人民公社是金桥，优越无比万年牢。毛田区实现人民公社化以来所取得的巨大成就，生动地说明，人民公社具有强大的生命力和巨大的优越性，它是我国人民建设社会主义大农业的最好组织形式；也是我国农村由集体所有制过渡到全民所有制，由社会主义过渡到共产主义的最好组织形式。不难预料，在紧跟华主席进行新的长征，实现新时期的总任务，把我国建设成农业、工业、国防和科学技术现代化的社会主义强国的斗争中，能够发挥更加巨大的作用，创造更加光辉的业绩。

一、应运而生

任何新生事物的问世，都不是偶然的。正如幼苗的出土、婴儿的落地一样，人民公社的诞生，也经历了一个孕育的过程。我国农村人民公社的出现，是客观历史发展的必然结果，是亿万群众在中国共产党领导下进行社会主义革命的产物。

解放初期，毛田开展了一场伟大的、轰轰烈烈的土地改革运动，彻底摧毁了封建生产关系，为生产力的发展开辟了广阔的道路。广大贫苦农民，当家作了主人，生产积极性空前高涨。粮食产量迅速提高，物质生活得到初步改善。但是，因为各阶层农民的家底有厚有薄，劳力有强有弱，土地有好有坏，只有年把时间，毛田就出现了两极分化的现象。当时毛田区公所旁边的八斗村有户富裕中农，一家四口，有三个半劳动力，耕牛农具齐全，土改后不久就买进了两亩土地；而另一户贫农，八口人吃饭，男的是半劳力，女的双目失明，老的老，小的小，分得的土地种不出来，为了治病，只好出卖了两亩水田。事实使广大农民群众，特别是使贫农、雇农看到，个人发家致富的道路是走不通的。就在这时候，伟大领袖毛主席和党中央关于开展农业互助合作的指示传下来了，毛田人民开始走上了“组织起来”的道路，成立了集体劳动的具有社会主义萌芽性质的互助组织，到一九五二年就建立了六百八十五个互助组。一

九五五年七月，毛主席又作了《关于农业合作化问题》的重要报告，热情地赞扬了亿万农民在农业社会主义改造中表现出来的积极性和创造性。毛田人民坚定地走毛主席指引的康庄大道，掀起了农业合作化的高潮，在互助组的基础上建立了三百一十八个土地入股、统一经营的半社会主义性质的初级农业生产合作社。接着，一直走在各项运动前列的许志龙同志，又带头试办高级农业生产合作社，取得经验后在全区普遍推广。到一九五六年冬，全区的初级社并为一百零六个完全社会主义性质的高级社，基本上完成了农业的社会主义改造，进一步解放了农村的生产力。走上了社会主义金光大道毛田人民，清楚地看到了自己的力量、前途和希望。他们团结协作，开始了有计划地改造旧山河、建设社会主义新农村的事业，农业生产水平迅速提高。一九五六年全区粮食总产达到了二千零五十四万斤，比解放时的一九四九年增长了一倍。

事实证明，高级农业生产合作社的优越性，对比互助组、初级社，是非常明显的。但是，随着生产力的发展，特别是根据建设社会主义大农业的要求，它的许多缺点越来越突出，它已经不能适应生产发展的需要。

土地是进行农业生产的基本条件。土地改革以后，在农村把地主富农剥削霸占的土地就地分给贫下中农，因而出现了东一块、西一块互相交叉的插花地。这种情形，在个体经营时矛盾并不突出；到了高级社，土地归集体所有以后，对于各社统一规划生产，就有些不利了。当时毛田区的彭庄高级社，三百八十多亩耕地，有五十多亩插花地分布在其他八个高级社的范

圈内，其中有十亩远在相隔十多里的桃洞高级社，每年只得派出几个社员长期留在桃洞耕种。这样，集体的力量不能发挥，计划生产不能落实，多种经营不便开展，水利建设不好进行，连修条小溪小圳，也要经过别的合作社的田，往往是想得到而办不到。

同时，毛田山区村庄小，居住分散，一般高级社的规模也比较小。社小劳力少，土地少，资金少，不利于开展农田基本建设和扩大再生产，因此，有些高级社提出了并社的迫切要求。这个区的桃洞、白水、魏村三个高级社，每社只有百多户人家，三百多亩田地，力量很单薄。为了发展生产，这三个社的干部社员主动商量，于一九五七年合并成桃洞高级社。这种合并，是生产关系要适合生产力发展要求的客观反映，也是新的组织形式诞生的先兆。

一九五八年，在建设社会主义总路线的光照耀耀下，毛田人民同全国人民一样，掀起了一个大搞社会主义建设的高潮。他们计划修建水库，开挖渠道，改变过去那种“一场大雨一层沙，三日无雨田开坼”的生产条件，做到旱涝保收；他们计划修筑公路，实现运输车子化，结束几千年来肩挑背荷的落后状况；他们计划大搞植树造林，绿化荒山，控制水土流失；他们计划兴办工业，大力发展多种经营……但是，这些建设不仅一个高级社是办不成的，就是三、两个高级社协作也很难办到。黄忠、积谷、东港、西港等四个高级社，共同商定在范山兴建一座水库，经过测量，仅大坝工程就要移动土石二十万方，还要淹没五十多亩水田，拆迁七十多间房屋，而这四个高级社只有七百

多个男女全半劳动力，公共积累也不多。因此，计划只能停留在纸上，想了三年也没有动工。水圳、八斗、南冲、港堤等七个高级社的境内，有条溪港穿过，对两岸的农田危害很大。这几个高级社计划联合起来，在上游修建一座水库。可是，修水库必须淹没的三百亩土地，却属于不能受益的界头高级社。上游的界头社不同意，下游七个社的计划无法实现。

可见，随着生产力的发展，特别是大跃进局面的出现，高级社这种组织形式越来越不能适应生产发展的需要了。因此，调整生产关系不适应生产力发展的部分，变革高级社这种规模小、力量单薄的制度，建立公有化程度更高、规模更大的组织，已成为势在必行的历史必然了。

单有经济战线上社会主义革命的胜利，社会主义制度是不能巩固的，还必须进行政治战线和思想战线上的社会主义革命。在毛田人民大办农业合作社的过程中，国际上出现了反华大合唱，刘少奇又刮起了一股大砍合作社的妖风，农村中的一小撮阶级敌人和资本主义势力，也紧密配合，向社会主义发动了猖狂的进攻。有的牵走耕牛，拿走农具；有的打骂干部，闹着退社；有的另立山头，与合作社较量。原卢墩乡李墩村有个现行反革命分子，气焰嚣张，吊打合作社的干部，煽动群众抢走集体的粮食；原毛田乡同心村有个富裕中农，土改以后，搞单干劲头很足，到了搞合作社时，热衷于个人发家致富，公开反对组织农业生产合作社。面对阶级敌人的破坏和资本主义势力的挑战，经过斗争烈火考验的毛田区委，紧跟党中央的部署，及时开展了政治思想战线上的社会主义革命。他们首先放手发动群