

丛书主编 史树青

中国艺术品投资与鉴宝丛书

明代瓷器

宋海洋 著



中国水利水电出版社

www.waterpub.com.cn

丛书主编 史树青

中国艺术品投资与鉴宝丛书

明代瓷器

宋海洋 著



中国水利水电出版社
www.waterpub.com.cn

图书在版编目 (CIP) 数据

明代瓷器 / 史树青主编. —北京: 中国水利水电出版社, 2005

(中国艺术品投资与鉴宝丛书)

ISBN 7-5084-2624-X

I. 明... II. 史... III. ①瓷器 (考古) — 鉴赏 — 中国 — 明代 ②瓷器 (考古) — 收藏 — 中国 — 明代
IV. ① K876.34 ② G894

中国版本图书馆 CIP 数据核字 (2004) 第 140282 号

策 划 邓 群
封面设计 吕小辉
版式设计 赵 葳 丁 强 康晓光
资料编辑 金 玮 龙卫军 钟 云

书 名 中国艺术品投资与鉴宝丛书
明代瓷器

丛书主编 史树青

作 者 宋海洋 著

出版发行 中国水利水电出版社 (北京市三里河路 6 号 100044)

网址: www.waterpub.com.cn

E-mail: sales@waterpub.com.cn

电话: (010)63202266(总机)、68331835(营销中心)

经 售 全国各地新华书店和相关出版物销售网点

排 版 北京雅昌彩色印刷有限公司

印 刷 北京雅昌彩色印刷有限公司

规 格 787mm × 1092mm 16 开本 12.25 印张 273 千字

版 次 2005 年 1 月第 1 版 2005 年 1 月第 1 次印刷

定 价 98.00 元

凡购买我社图书, 如有缺页、倒页、脱页的, 本社营销中心负责调换

版权所有·侵权必究

中国艺术品投资与鉴宝丛书

主 编 史树青（国家文物鉴定委员会副主任）

副 主 编 耿宝昌（国家文物鉴定委员会委员）

杨伯达（国家文物鉴定委员会委员）

执行主编 海 波 海国林

编 委 宋海洋 丁 孟

顾 问 孙 机（中国国家博物馆研究员）

夏更起（故宫博物院研究员）

陈华莎（国家文物鉴定委员会委员）

黄燕生（中国国家博物馆研究员）

总序

中国文化源远流长，新石器时代原始文化的玉龙距今已有八千年的历史了。考古发掘和流传下来的先民生产、生活的器物本身就是文物，就是历史，具有重要的收藏价值。

随着社会历史的延伸，人类的文化逐渐发展起来，绘画艺术、琢玉艺术、陶瓷艺术、纺织艺术、建筑艺术等各自具有其详细的类目。而任何艺术的发生发展，往往与他类艺术是相辅相成的。因此，研究艺术史的人、搞艺术品收藏的人必须了解艺术与艺术之间的相互依赖关系。

作为一名老的文物工作者，我十分愉快地接受中国水利水电出版社编辑邓群同志的盛情邀请，出任这套“中国艺术品投资与鉴宝丛书”的主编。近十几年来，收藏之热一热再热，辨伪著述一出再出，对艺术品的投资已不再局限于昔日的王公贵族、巨富大贾了，而对艺术品真伪的鉴别，也已不是过去博物馆、古玩店老先生的专利了。于是，经常有一些出版社的编辑同志请我或写文章，或任主编。只要是有一定专业水平的著作，不是胡编乱造的、可有可无的书，我都愿意为之尽我的一点绵薄之力。于是，在闲暇之时，我也常思考一些问题，其中，为什么藏，怎么收，则是我想得最多的问题之一。

在我年轻之时，古玩的流通是很有限的，尤其是流通的范围极其有限，在北京仅琉璃厂和廊房二条是古玩的集散之地。那时，买古玩的不外乎两种人（以古玩的倒卖获得利润的古玩商不算）：一种是学者，如马衡、唐兰、张伯驹、于省吾、王献唐诸先生，他们多购买地下出土文物或书画之类，作为学术研究对象。当时灰陶瓦甃并不值钱，但只要具有学术价值，就在他们的购买范围之内，这些学者都是从琉璃厂古玩铺里淘学问，淘学术，而成为著名专家的，收藏是他们取之不尽、用之不竭的终身宝库。物值几何对他们来说并不重要，所以他们的藏品能够流传下来，或培育桃李，或捐诸国家。另一种人则是富贾巨商，他们的藏品有的真像假，也有的假像真，与其说收藏，毋宁说是花钱满足了某种愿望。俗话说“物藏不过三代”，一般就是指这样的收藏者来说的。

因此，我认为在收藏这个领域内，不是仅以眼力高低、财力厚薄论英雄的。如果来到一位初交的朋友家，不须寒暄，只看他的屋里挂什么画（不一定是值钱的名人字画）、摆什么陈设（也不一定是最值钱的清官窑瓷器），就能知道其人的学识、品位、修养如何了，就像看一幅山水画，不要看皴、擦、点、染的技法如何熟练，只要看一眼旁出的枯树枝，便可知其人的功底，就那么简单！在收藏中，清官窑的青花是藏品，因为它们富丽堂皇，而马家窑的彩陶罐同样也是藏品，因为它们悠久；新疆和阗籽玉是藏品，因为它温润可人，而新石器时代的石斧、石钺同样是藏品，因为它是历史。如果仅仅为收藏而收藏，或为保值、增值而收藏，那就会浪费收藏内涵中的一半资源；如果能赋予收藏以一定的文化意义，收藏也就不仅仅是价值的问题，更重要的是精神的存在。

最后，我想提醒痴迷于收藏的同志，藏有道，收亦有道，其道在于：不该买的不买，不该藏的不藏。新中国出土的文物应归属国家，收藏者千万不要以身试法，做遗恨一生的蠢事。

史树青

2004.11.8
于北京

目录

总序	5
概述	7
明代瓷器的收藏常识	11
明代瓷器的投资分析	17
明代瓷器的拍卖品鉴赏	23
图片索引	192
拍卖成交前10名表	194

概述



年止
製德



(图 1-1)
嘉靖
青花荷塘鸳鸯花鸟纹瓜棱罐

明代是我国瓷器发展史中的一个重要时期，这一时期无论官窑，还是民窑，在瓷器的烧制技术方面都有了明显的提高，特别是在继承了宋、元时期以单色釉为主这一传统的前提下，大力发展五彩、斗彩，以及各种色彩釉瓷器。景德镇的青花瓷也在明代进一步发展和改进，由元代已经成熟的瓷器品种，而发展得日臻完美和兴盛，成为全国瓷器生产的主流。明代制瓷业“官民竞市”的繁荣，不仅确立了明代瓷器在陶瓷发展史中的地位，而且为清代瓷器的辉煌打下了坚实的基础。郑和下西洋则进一步推动了唐、宋以来外销瓷的兴盛，为世界文化的交流和发展作出了杰出贡献。

明代历经二百七十余年，从洪武到崇祯，先后有十七位皇帝在位持政，其间各个时期的瓷器品种之间，既有所谓“大明器”的相同面貌和风格，又有各自不同的艺术特征。本文拟从明代瓷器的造型、纹饰、釉色、主要品种等几方面，简略归纳、析述明代瓷器的面貌，希望能对读者鉴赏目前市场上所见明代瓷器有所帮助。

纵观明代各个时期，“天下窑器所聚”，至精至美之瓷，莫不出于景德镇。明代景德镇的青花、白瓷、彩瓷，以及单色釉瓷等，集历代各地名窑之所长，兼收并蓄，在制瓷技术上不断改进和创新，取得了显著成就，使景德镇发展成为全国制瓷业的中心（图 1-1）。

早在明建文四年（1402年），景德镇既已设置了御窑厂，专烧皇室和宫廷用瓷，并派有督陶官。御窑厂生产的瓷器的造型和纹饰，均按皇宫的要求，请专人设计图稿，瓷工依样而制。御窑厂集中优秀瓷匠，不计工本，用料精良，因此，精美之器远胜前朝。景德镇具有代表性的产品，青花瓷烧制技术的完善，以成化斗彩为代表的彩瓷和永乐、宣德时期的红釉及其他单色釉的烧制成功，表明当时制瓷技术的进步和提高。品种丰富、制作精致的官窑瓷器，将中国陶瓷工艺推向了一个新的高峰。在官窑的带动下，民窑也迅速发展，万历年间，景德镇“镇上佣工”、“每日不下数万人”，不仅产量远远超过官窑，而且品种极为丰富，其他任何地区均无法与之相比，景德镇成为名副其实的瓷都。另外，民窑瓷器描绘的纹饰、图案，轻松自然，活泼奔放，富有浓郁的生活气息。虽然民窑瓷器的质量略逊于官窑瓷器，有些造型和纹饰受官方限制，不许生产，但民窑瓷器质朴的艺术风格和对明代制瓷业发展所起的推动作用，同样不容忽视（图 1-2）。

明代除景德镇以外，浙江龙泉窑和福建德化窑也颇负盛名。

明初的龙泉窑基本延续元代装饰精美的风格，在全国制瓷业中，



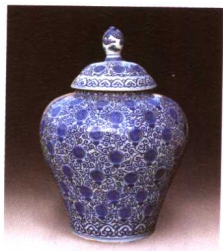
(图 1-2)
永乐
青花折枝花纹八方烛台

仍然占有一定的地位；中期以后，龙泉窑产品，胎体厚重，釉薄，透明度较高，釉面产生浮光，成型显露出草率，质量渐趋粗糙；到了明末，则胎骨粗笨，足底厚重，釉色多显灰暗，器底往往不施釉。装饰手法以刻花为主，这种装饰手法恰恰适应了当时釉薄而透明，光泽度强的特点，形成鲜明的时代风格。龙泉青瓷在宋代盛极一时，经过元代至明，已呈衰退之势，到明末已经失去了宋代青瓷精美如玉的艺术效果。

与此同时，福建德化窑白瓷以其独特的风格，成为全国制瓷业中颇具代表性的品种。明代德化窑白瓷从釉色上看，既不同于唐、宋时期北方白瓷釉色的白中泛黄，也不同元、明时期景德镇的白瓷釉色的白里闪青。明代德化窑白瓷，釉色更加纯净，色泽光润明亮，乳白如凝脂，在光照下，釉中隐隐可见粉红或乳白色，因此，有“猪油白”、“象牙白”之称，在当时享有很高的声誉。

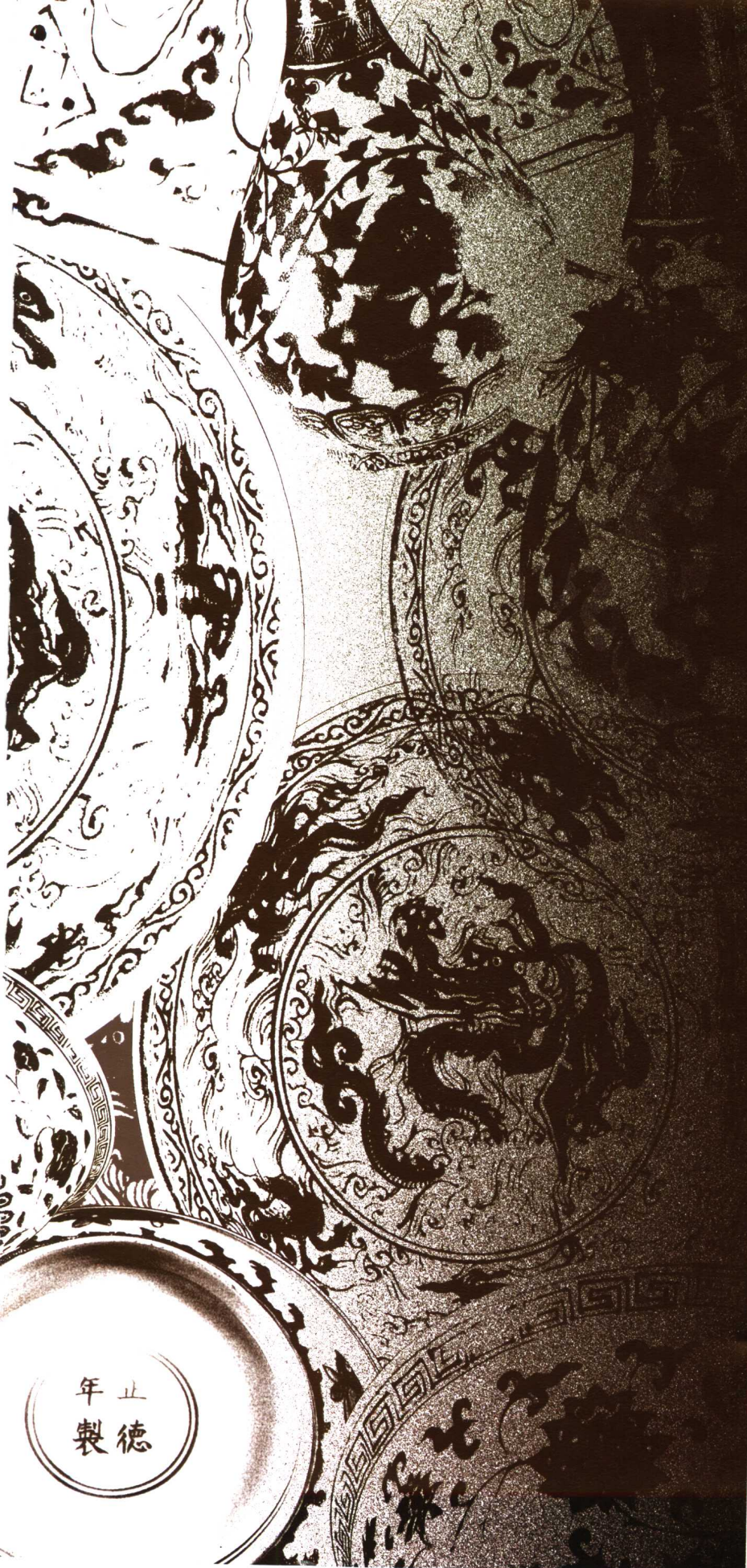
明代瓷器造型，以丰满、浑厚、古朴，器型线条柔和、圆润为共同特点，展现了质朴、庄重之美。同时，在明代二百七十余年当中，每个不同的历史时期，生活习惯、审美标准、技术条件的差异，使得瓷器造型呈现出不同的时代特征（图 1-3）。

明代瓷业由兴盛到衰败的过程，不仅是事物发展的必然结果，同时也孕育着一个新的生命的开始——明代的青花、明代的釉里红、明代的单色釉、明代的斗彩都是一代康、雍、乾盛世的肇始。可以这样说，没有明代的荣枯过程，就没有中国瓷业的顶峰。清三代瓷器之美，美在其堂皇，明代瓷器之美，除了堂皇之外，另有一种品味，那就是朴实。



(图 1-3)
万历
青花龙钮寿字罐

明代瓷器的收藏常识



明代瓷器收藏鉴别的程度，处于难与非难之间。首先，对于唐、宋、辽、元来说，许多窑口在入明后相当衰落了，有些甚至不见了，但有新兴的产品却应时出现和完善，这是一个新旧交替的时期，相对于前期而言，明瓷器在鉴别上复杂了些，但相对于清代而言，明瓷的时代特征、鉴别要点较为突出，又相对简单些。就明代瓷器发展史而言，洪武时期正处于元、明交替的特殊历史阶段，瓷器造型仍未摆脱元代厚重粗笨的遗风，宣德、正德、嘉靖、隆庆、万历、天启、崇祯各朝，瓷器造型也均以粗重浑厚为主，只是宣德和隆庆时期的瓷器，胎质更加细腻、缜密、坚致；正德时粗重、纤细并存；嘉靖时，小型器物胎薄体轻、造型规整，尤以擅制大型器物为鲜明特点；隆庆时多见花形器，喜用镂空工艺；万历、天启、崇祯瓷器造型，大多欠规整，胎质粗松；天启时还出现了日本风格选型的器物。明代瓷器造型惟有永乐、成化、弘治时期，一改造型厚重的风貌，以俊美、灵巧、轻盈、柔美为时代特征。比较而言，永乐瓷器胎体薄厚适中；成化瓷器胎体更加轻薄，胎质细润；弘治瓷器更以造型规整、秀逸见长。

除此之外，器足的变化，也是区别不同时期造型风格的重要因素。以圈足为例，永乐时期瓷器，圈足一般足墙矮浅，足壁外直惟内坡；宣德时瓷器圈足则足墙外壁内敛，或为直墙圈足；成化、弘治时期，圈足的青花双线装饰特征明显，青花线靠近圈足底部，且颜色上浅下深；嘉靖瓷器圈足，足径较小，足脊较薄，足墙内敛；万历瓷器圈足，足径较大（图2-1）；天启朝器足修边平整；崇祯时期则以高圈足为特点。另外，弘治、正德、嘉靖瓷器均有塌底现象出现；而宣德时的高足以中空实底为特点。

另外，明代还出现了许多新器型品种的瓷器，如：永乐时期受外来影响的无柄壶、卧壶、执壶、轴头罐、花浇、鸡心碗等；正德时期出现的绣墩、插屏、山形笔架；到万历时期又有壁瓶、筒瓶、攒盘等新型器。

明代，惟有正统、景泰、天顺三朝，由于处于景德镇御窑厂生产的低潮时期，产量较少，没有形成鲜明的时代风格，被称为明代陶瓷史上的“空白期”。

明代瓷器上的纹饰，深受当时绘画风格的影响，注重写意，以构图疏朗、高古，技法酣畅、纯熟，风格奔放、潇洒为主要特征。这时期瓷器纹饰已非常丰富、全面，各种龙凤纹、花卉纹、花果纹、缠枝纹、动物、人物、博古、八宝纹、书法文字（包括梵文、波斯文），以



(图2-1)
万历

青花花卉杂宝纹葫芦瓶

及锦纹、缨络纹和各种边饰等等，不仅丰富，而且富于变化。常见的纹饰图案有：

龙凤纹：包括团龙纹、云龙纹、双龙戏珠纹、翼龙纹、海水龙纹、莲塘龙纹、龙穿花纹、龙凤纹、云凤纹、团凤纹、凤穿花纹等。其中，洪武时期龙凤纹兼具元、明两代特点，龙的形象不及元代龙凶猛；万历时期的龙纹缺少生气；崇祯时的正面龙纹形象，以龙发披散、老态龙钟为典型特点。

云纹：包括如意云纹、朵云纹、垂云纹、火云纹等，既与龙、凤等搭配组合纹饰，又作边饰。

花卉、花果纹：花卉、花果纹在明代瓷器上大量出现，或为折枝花果纹，或为缠枝花卉纹。折枝花果纹包括：折枝牡丹、折枝栀子花、折枝菊花、松、竹、梅，以及折枝石榴、折枝枇杷、折枝荔枝等。缠枝花卉纹则包括：缠枝莲纹、缠枝牡丹、缠枝宝相花、缠枝菊花、缠枝灵芝、缠枝西蕃莲、缠枝牵牛花、缠枝苜蓿等，还有朵花纹、碧桃纹、三果纹等。其中，洪武时期的菊花，花朵呈扁椭圆形，叶纹呈螺旋状，缠枝花纹的花、叶也较元代明显缩小；永乐时期的缠枝莲纹，则花大叶小，蔓叶清秀、流畅，叶边常绘成纤细齿状，特点鲜明；成化时期的花卉纹饰，花朵只绘正面，叶无阴阳反侧，而带状水藻的莲花纹，则是成化时颇具代表性的纹饰（图2-2）。

动物纹饰：明代瓷器纹饰中，经常可见的动物纹有狮球、麒麟、鹭鸶、鸳鸯、鸟雀、雏鸡、鱼藻、蝴蝶、松鼠、鹿、牛、兔，以及海水异兽等。

人物纹饰：包括宗教人物、历史故事人物、传说故事人物、山林隐士、仕女、婴戏等。其中成化时期的人物衣着，只绘单色外衣，不作其他衣饰衬托，有“成窑一件衣”的说法，颇具特点；正德时，婴戏纹饰中所绘婴孩头部略大，特别是头后部趋外凸，但与身体尚显匀称协调；到嘉靖、万历时期，所绘婴孩头后部过大，已失比例，特别是万历时期人物、动物的形体，大都比例不当，这是那一时期的纹饰特征之一。

明代瓷器上其他常见的纹饰还有：法轮、八宝、吉祥语、梵文、藏文、草书汉文，以及蕉叶纹、莲瓣纹、菊瓣纹、海水江崖纹、弦纹、回纹、半线纹、卷草纹、忍冬纹等各种边饰。

在纹饰描绘的技法风格上，各时期均具有鲜明特点。洪武时期官窑器纹饰精细秀丽，民窑则简练、纯熟；永乐瓷器纹饰风格疏



（图2-2）

永乐
青花折枝花纹



(图 2-3)

永乐
青花如意垂肩折枝花卉瓜果纹梅瓶

朗秀丽，笔意自然；宣德瓷器纹饰画意豪放，笔法酣畅，粗细兼具；成化瓷器纹样趋于规整，线条纤细，多用双勾填色法；弘治时期纹饰较成化时期更为纤巧柔细，舒展流畅，器表留白较多；正德时纹饰兼具粗放潇洒和纤细工两种风格，受宗教影响明显，瓷器上多见与伊斯兰教、道教、佛教有关的纹饰和文字；嘉靖时期的瓷器纹饰，多用勾廓填涂的技法，与道教有关的人物故事，或吉祥祈福内容的纹饰最常见；隆庆瓷器的纹饰描绘，笔法洒脱，人物身材修长，姿态飘逸，特征鲜明；万历瓷器早期纹饰线条柔细，晚期开创了青花淡描、铁线描及勾筋淡染的技法，并擅用镂雕、镂孔技法装饰瓷器；天启瓷器纹饰，以写实为主，构图则具有简意写意的特点；崇祯时期瓷器纹饰线条粗细兼具，笔意豪放，涂抹浓重，开创了皴染的笔法描绘纹饰。

明代瓷器的胎釉，以白中闪青为主，少数瓷器釉色洁白。釉面大多均匀，少有桔皮纹现象和器口、足边垂釉的痕迹。釉质以肥厚、滋润为主要特点。明代各朝因胎土淘炼技术的差异，瓷器釉面略有变化，其特征为：洪武时期官窑瓷器釉色清雅、柔和悦目、透明度较高，民窑瓷器由于胎土淘炼不精，胎体呈青灰色或灰白色，釉色也受影响；永乐瓷器的釉面厚润、平净、无桔皮纹；宣德时期，瓷器釉面细润，桔皮纹是这一时期的突出特点；成化瓷器则以胎精釉细为主要面貌；弘治时期，瓷器釉色有一个从早朝的白中闪灰，到晚期青亮色的变化过程，釉面仍保持厚润的风格；正德瓷器，釉质肥厚细润，可见气泡，釉色以青中闪灰为主；隆庆时期的官器，釉色洁白，民窑器则白釉中显现淡青色；万历瓷器，早期釉面肥厚，具有玻璃质感，晚期釉质稀薄，有漏釉现象；明末天启、崇祯时，瓷器釉质已失去肥厚、滋润的特点，变得稀薄，釉色不稳定，光亮度稍差。



(图 2-4)

宣德
青花夔凤纹十棱洗

明代制瓷业的迅猛发展，烧制技术的不断提高，使得明代陶瓷品种极为丰富。除久负盛名的龙泉青瓷和德化白瓷以外，明代景德镇的主流产品青花瓷，贯穿明代各个时期，并各具特色。永乐、宣德时期以青花瓷器胎釉精细、色泽凝重古雅、绚丽鲜艳、造型多样和纹饰精美而著名，并以其独特的艺术魅力而被称为青花瓷器的黄金时代，宣德青花更被誉为是明代青花之冠。本书收录的永乐青花如意垂肩折枝花卉瓜果纹梅瓶（图2-3）、宣德青花岁寒三友高足碗和宣德青花夔凤纹十棱洗（图2-4），都是代表永乐、宣德时期青花瓷器发展水平的精品。永乐青花如意垂肩折枝花卉瓜果纹梅瓶，与故宫博物院内清宫旧藏的永乐青花折枝花果纹梅瓶，从造型到纹饰釉色都如出一辙，非常

相似。其造型端正，胎釉细腻温润，构图疏朗，纹饰自然清晰，青花色泽明艳，可见釉色中凝聚的结晶斑点，时代特征鲜明。宣德青花岁寒三友高足碗，造型优雅沉稳，胎釉细润，纹饰笔法流畅，青花色泽清雅明快，为宣德青花瓷佳作。宣德青花夔凤纹十棱洗，胎釉缜密光润，青花色泽鲜艳亮丽，是宣德朝青花瓷器精品。

明代青花瓷器由于所用色料的变化，在各时期也有浓、淡或蓝、紫的变化，其中以成化和嘉靖朝青花色泽的特点最为鲜明。成化时期的青花瓷，由于以“平等青”料取代了“苏尼勃青”料，使这时期青花颜色不如永乐、宣德时那么浓艳，其色泽淡雅，且趋于稳定。嘉靖朝在烧制青花瓷时，采用“回青”色料，青花色泽蓝中泛紫，或呈青金蓝色，使得这时的青花瓷具有鲜明的时代特征。

除青花瓷外，永乐时期的“甜白釉”瓷，也是明代颇具代表性的品种。明代景德镇采用优质原料制瓷，在烧制白瓷的过程中，不断创新，改变瓷土传统配方，从而避免了瓷釉白中泛青的情况，烧制出的白瓷，不仅釉色洁白，而且温润如玉，因与白砂糖的颜色非常近似，而得“甜白釉”的美名。永乐甜白釉划花花果纹玉壶春瓶和甜白釉暗花龙纹高足碗，均造型优美端正，胎质致密，前者釉质肥厚，后者釉质细薄，釉色皆滋润、纯净，代表了这时期甜白釉瓷的艺术水平。

艳丽清雅的斗彩瓷，是明、清陶瓷的重要品种之一。斗彩瓷始烧于明宣德，由于工艺不甚成熟，所以成品极少。随着明代制瓷技术的不断提高，到成化年间，斗彩瓷器制造工艺日臻成熟，斗彩瓷器以艳丽清雅的独特风格，深受人们的喜爱。斗彩瓷是以釉下青花与釉上色彩相结合的作品，一般是以釉下青花为主，确立纹饰的轮廓和基调，施釉经高温焙烧后，再进一步填充、点缀、渲染完成全部图案，再入炉二次低温焙烧而成。素雅明丽的青花与鲜艳丰富的色彩，既形成鲜明的对比，又完美地融合，具有独特的艺术效果。明、清两代，以成化斗彩成就最高，最负盛名。成化斗彩鸡缸杯是成化斗彩中的名品，造型为成化官窑新创，因杯似缸形而外绘子母鸡而得名。其胎体轻薄，釉色细腻，画工精湛，在当时已非常名贵，清康熙、雍正、乾隆等朝均有仿制，其中以康熙仿品最精，几乎乱真。

五彩瓷创烧于元代晚期，兴盛于明嘉靖、万历时期，又有釉上五彩和青花五彩之分，特点是颜色丰富、鲜艳、斑斓、绚丽。成化五彩花鸟纹盘（图2-5），造型规整清秀，胎釉温润，纹饰笔法柔和，五彩色泽艳而不俗，具有成化五彩的典型特征。成化五彩器传世不多，



(图2-5)
成化
五彩花鸟纹盘

如此精品，弥足珍贵。万历五彩龙凤鱼藻纹盘（图2-6），以青花绘钱纹锦地，红彩绘花形开光，开光内五彩绘龙凤纹，盘壁五彩绘鱼藻纹，胎釉细润，色彩绚丽浓艳，为万历青花五彩的代表作品。

明代制瓷业对瓷器的各种釉色的掌握、运用已非常自如，似乎可以随意搭配组合，使得明代瓷器品种极其丰富，如：釉里红、青花釉里红、青花红彩、青花金彩、青花绿彩、青花五彩、青花紫彩、孔雀绿釉青花、红地青花、哥釉青花、青花地白花、红彩、绿釉地红彩、白釉、甜白釉、白釉红彩、白釉绿彩、白釉火石红、红釉、红釉白花、红地绿彩、黄釉、黄釉五彩、绿釉黄彩、蓝釉、蓝釉白花、青金蓝釉孔雀绿彩、孔雀蓝地绿花、酱釉、酱釉白花、茄皮紫釉、豆青釉、影青釉、仿汝釉、仿哥釉、仿钧釉、金釉、五彩、三彩等。其中，永乐朝的红釉、甜白釉，弘治时期的黄釉，万历朝五彩都颇具代表性。同时，明代陶瓷在继承和发展了前朝瓷器品种和工艺的基础上，不断创新，成功烧制出许多新品种瓷器，如：永乐时期新创烧制了黄釉地绿彩瓷、绿釉地紫彩瓷、孔雀绿釉、翠青釉、冬青釉（仿龙泉釉）、黑釉等瓷器；宣德时期除新创烧制斗彩以外，还创烧了白釉酱花瓷、白釉青绿花瓷、黄釉青花瓷、青金蓝釉瓷等；成化时期，创烧了白釉黄彩、黄地紫彩瓷；正德和万历两朝，分别创新烧制了矾红地金彩瓷和黄釉五彩瓷。明代陶瓷的不断创新和发展，为清代陶瓷创造辉煌打下了良好的基础。



（图2-6）
万历
五彩龙凤鱼藻纹盘

中国陶瓷自唐、宋以来，始终没间断向国外输出，明永乐、宣德年间郑和下西洋以后，中国瓷器更是大量行销海外，深受外国欢迎。明代瓷器输出，主要有明政府对外国的赠予、各国“入贡”使节回程的贸易和民间海路、陆路贸易等方式。在明代，我国瓷器不仅畅销亚洲和非洲各国，而且，在明晚期也开始大量销售到欧洲。这时期的外销瓷，不仅成器输出，而且也接受西方国家的特殊定货，按要求专门生产。品种不只有青花，也有釉上彩瓷。在外销的同时，也从国外获得制瓷原料，如苏尼勃青、回青等。外销瓷的兴盛，不仅对中外文化的交流做出了积极的贡献，也对中国制瓷业的发展起到积极的促进作用。