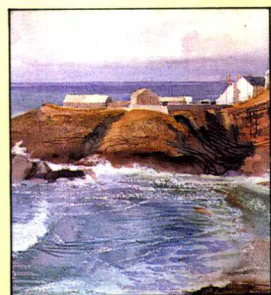


趁湿画法



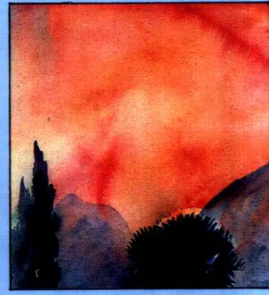
蜡彩



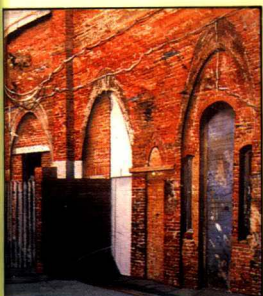
海绵着色



线描淡彩



润色



枯笔



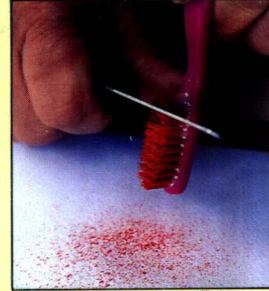
遮盖

水彩技法 百科全书

独一无二、系统全面地指导有关水彩、树脂水彩和丙烯技法，并对其用法加以逐步解说的书籍

海泽尔·哈里森

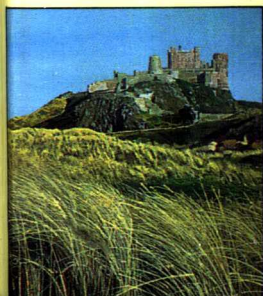
黑龙江人民出版社



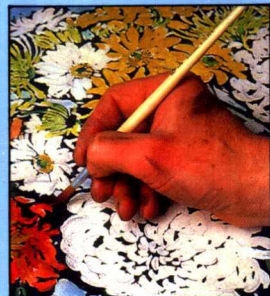
喷溅



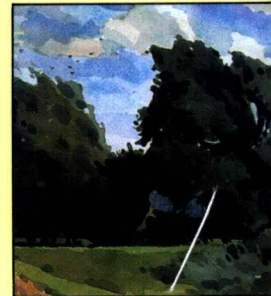
硬边与软边



不透明颜色



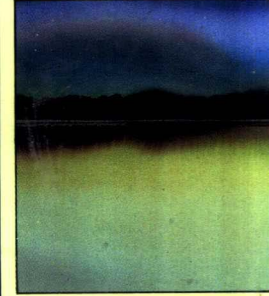
除色



干湿画法



透明画法



混色薄涂

水彩技法百科全书



水彩技法百科全书

海泽尔·哈里森

黑龙江人民出版社

黑版贸审字 08-98-0043

本书由英国阔拓出版集团(Quarto Publishing Pic) 授权中国黑龙江人民出版社独家出版中文简体字版, 黑龙江版权代理中心代理版权。



三只眼工作室策划

刘 忠 吴士元 张雨人 方大伟 徐晓飞

水彩技法百科全书

作者: [英] 海泽尔·哈里森

译者: 冯 莉 乔 琛

审校: 张雨人 吴士元

责任编辑: 冯东海 安晓峰 李向东

特邀编辑: 步庆权

装帧设计: 方大伟

出版 黑龙江人民出版社

哈尔滨市南岗区宣庆小区1号楼

发行 全国各地新华书店

印刷 深圳利丰雅高印刷有限公司

开本 222 × 222mm

印张 12

版次 1999年1月第1版

印次 1999年1月第1次印刷

印数 1-5000册

书号 ISBN 7-207-04132-2/J·95

定价 128.00元

邮购 哈尔滨市第202号邮政信箱(请注书名, 免邮资)

咨询 电话 0451-8370148 传真 0451-8372143

内 容

第一部分

技法 · 8

溷色 · 调合 · 溅渍 · 不透明色 · 飞白 · 水墨 · 笔触 ·
填色 · 色彩的转变 · 修改 · 素描稿 · 枯笔 · 透明画法 · 阿拉伯树胶 ·
硬边与软边 · 高光 · 清洗 · 线描淡彩 · 遮盖 · 混合媒质 · 颜料与彩色蜡笔 · 刮底 ·
薄擦 · 喷溅 · 海绵着色 · 方格放大 · 点绘 · 裱纸 · 肌理 · 有色底子 ·
底稿 · 薄涂 · 除色 · 蜡彩 · 趁湿画法 · 干湿画法

第二部分

专题 · 72

动物世界 · 74

建筑物 · 86

人物 · 104

花卉 · 118

风景 · 132

天空 · 150

静物 · 160

水 · 174

索引 · 188



塞缪尔·帕尔默(Samuel Palmer), 奇异的苹果树, 34.9cm × 27.3cm (13 7/8 × 10 7/16 IN), 水彩·钢笔·墨水

帕尔默作品主要以油画为主, 具有较强的表现力, 但枯燥而缺乏灵感。而他早期的水彩作品, 则充满诗意与想

象, 这在很大程度上归功于威廉·布莱克(William Blake)*——这位他在1824年结识过的榜样的影响。他的作品都高度体现了个性化的想象力, 比如这幅作于1830年的作品。也正是他表达个人思想的愿望, 促使他在水彩

画技法的运用上形成了传统与创新相结合的绘画风格。

注: 威廉·布莱克, 英国前期浪漫主义诗人、水彩画家、版画家, 作品多讽刺社会黑暗, 描写人民贫困生活, 歌颂资产阶级, 作品有《受胎》、《创造日》, 版画《法国革命》、《亚美利加》等。

序

水彩是19世纪以来，备受推崇的一种绘画方式，然而它的广泛流行，在相当一段时间内却给它的声望造成了某种损害。这是由于在维多利亚时期，水彩被太多的业余画家所滥用，以致于“水彩画”一词在人们头脑中唤起的只是一幅衣着考究小巧纤弱的小姐太太们，在乡间画架前描摹着苍白浅淡的风景画的图景。这种印象直到现在仍未彻底从人们头脑中消除——在不搞绘画的大众的认识中，水彩画仍然是与插花相提并论的令人愉快的消遣。但画家们并不这么认为，而且越来越多的画家，相对其他绘画材料来说，更愿意选择这一种材料，并在每一可能的主题上都对它进行创造性的颇具匠心的运用。

另一种老说法正在很快失去人心。据说水彩画的绘制有一套“正规”方式，即运用稀薄的透明颜色，同时高光部分通过留出白纸底色来表现。这种“标准”的技法的确能产生出美妙的效果，但还是有许多其他的表现方法，况且不是所有的水彩画都使用透明颜色——树胶，丙烯也属于水彩。更让人惊奇的是米开朗基罗曾经用来绘制西斯廷天顶画的色胶也是水彩。如今，把水彩与不透明的白色混合，将透明与不透明颜色混合，甚至将多种表现手段运用于一幅画中，已不足为奇。一切色彩画，都是由颜料构成的，它们之间唯一的本质区别，只是油性与水性而已。

该书从广义上涵盖了水彩画领域，介绍了树胶与丙烯的使用技法，同时讲述了与透明水色相关的一些由来已久的技法。我希望，这本书将有助于消除一些成见，提供一些新的思想观念，并且展示出水性颜料那足以激发灵感的广阔空间。



约翰·利齐(John Lidzey): 稻田里的
身影, 约34.3 × 50.8cm(13 7/8 × 20IN), 水彩
利齐是喜欢将多种技法与表现手段结
合, 以获得光感与空气效果的画家。

这幅画中, 草海花丛的辽阔视觉
效果, 是这样创造出来的: 起稿后, 沿

轮廓线将田野部分罩一层遮盖液, 然
后在此基础上着色, 这样当遮盖液
除去后, 被遮盖的部分作为“负”造
型保留下来, —— 其中一部分将白纸
底色留为高光, 其他部分通过再施以
淡淡的薄涂液深入表现层次关系。

第一部分

技 法

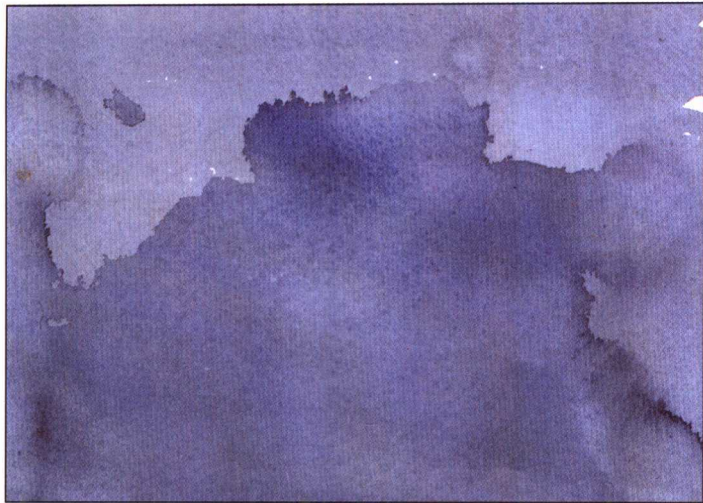
19世纪学院派的“标准技法”在20世纪初遭到大批学生的反对，并且已经达到视教授学生绘画技法为抑制个人情感与创造力的不道德行为的程度。但是在那时，却没有一种专门的理论与技法能够替代原有的表现方式。没有比你知道有话要说，却无从表达更让人沮丧的事了。没有任何一种艺术是产生在真空里的——我们可以不断模仿其他的画家，不必为学习他们的技法甚而表现主题而感到羞愧，因为这一直是探求个人艺术语言不可或缺的重要过程。

该书第一部分的主旨，并不是告诉你“应该做什么”，而是“你能做什么”。即便在水性颜料绘画这一相对狭小的领域里，也存在近乎无穷尽的在纸上运用颜料的的不同表现方法，这里我尽量精选其易于掌握的部分加以介绍，这些技法所产生的效果，或扣人心弦，或不尽人意，但我仍希望你们都一一尝试一下。学会掌握一种颜料的性能，具有不可忽视的令你收放自如的作用——它使你能够“找到自己的声音”，从而自信而充满热情地表达自我，但是，一定记住，技法仅仅是一种工具——绘画的方式永远不会比作品本身更重要。

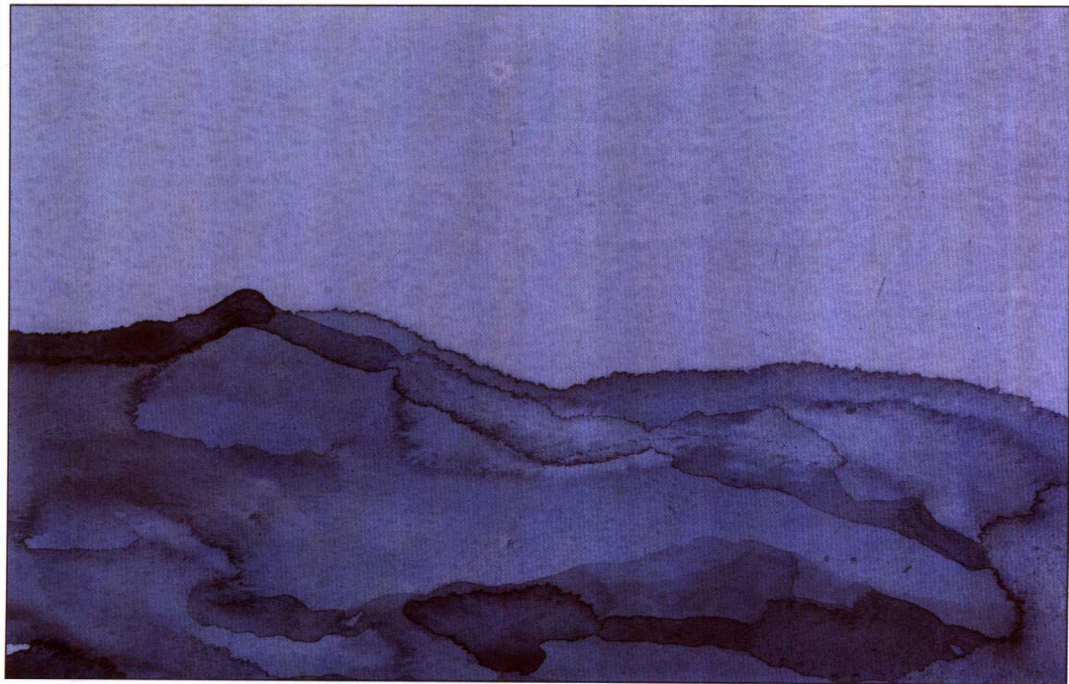
涸色

这是件麻烦而又让色彩画家乐此不疲的事情。当你在纸上着一层薄涂液后，趁其没有干透，添加更多的颜色，你会看到新的颜色渗入到原有的颜色中所产生的边缘参差而清晰的美丽形态——有时也被描述为“花椰菜”的效果。但这并不是常有的事；吸水性能好、质地粗糙的纸，没有表面光滑的重磅纸那么容易产生涸色效果，通过实践，有可能完全避免这些问题。

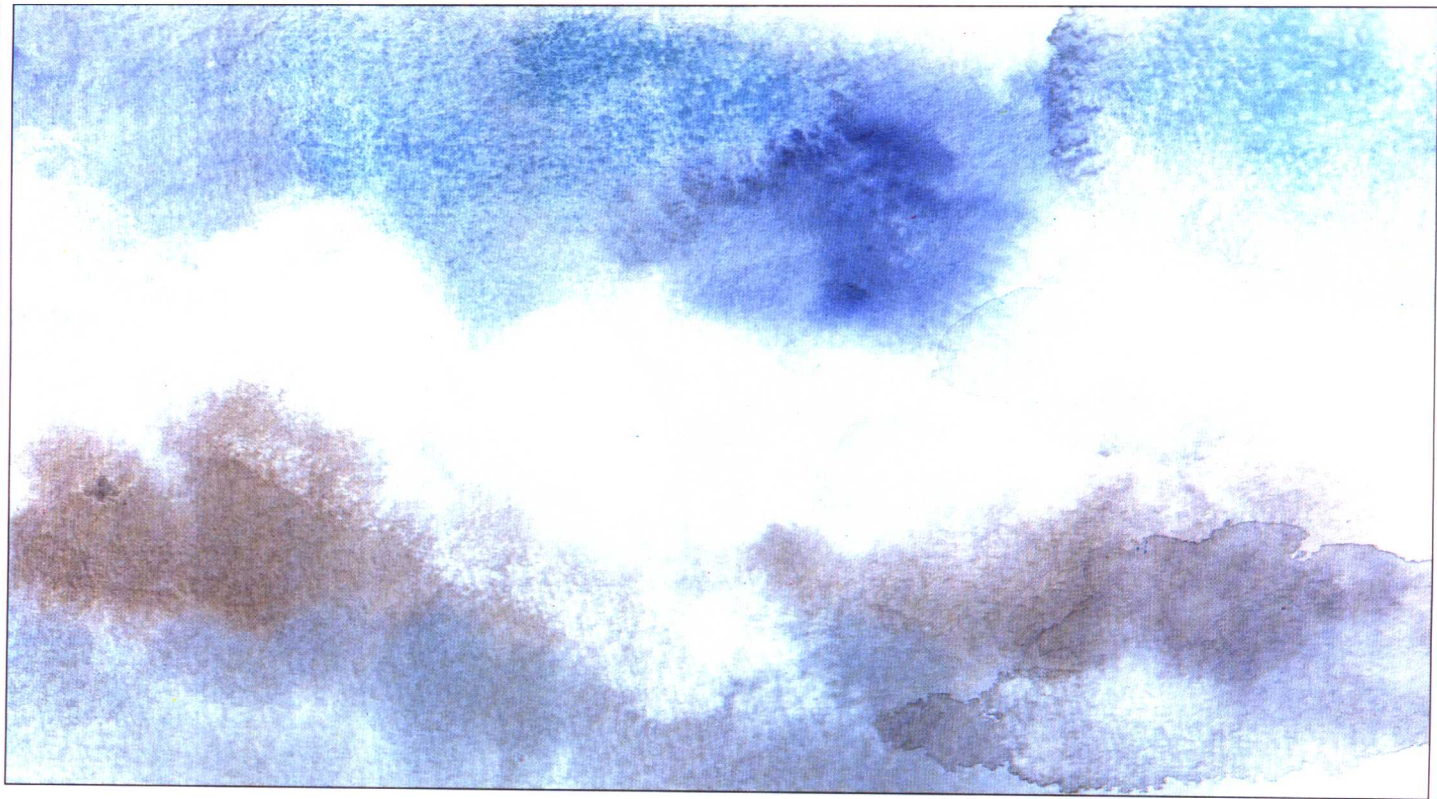
对于涸色，除了彻底清洗后，重新开始，没有别的补救办法。然而许多水彩画家，无论是在像天空与水这样大的面积，还是花瓣这样小的区域，对涸色效果的利用都独具匠心，因为它所创造的效果与常规的笔法所表现的效果是迥然不同的。以表现逼真的缓缓流动的水面上的倒影为例，可以在尚湿的薄涂液上轻轻染上湿颜料或净水。这样，颜料或水会四外流溢，因而形成色彩柔和、轮廓参差不齐的典型倒影效果。把握颜色干湿程度，并不需要花太多时间学习，但值得注意的是，如果颜色上还有光泽，表明颜色过湿，这样颜色就会像在“趁湿画法”中那样融为一体，而无法产生涸色效果。



◀ 薄涂液尚未干透之前，进行调合所产生的效果，依纸张干湿度的不同会有很大差异，但大都会产生与此图相仿的效果。经验丰富的水彩画家们，已学会利用这一效果，它常使画面更具表现力。

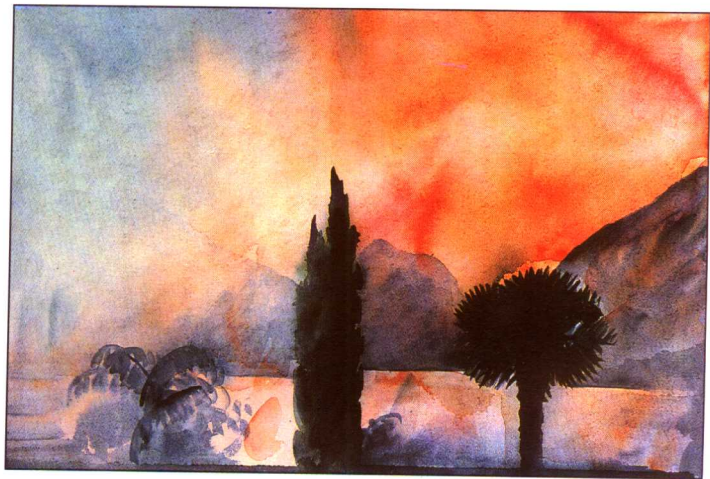


▼ 这里先将颜色精心引流为特定形态后，用吹风机吹干，以便形成轮廓明确的样式。像这样的技法特别适于表现不规则的形态；比如：云，倒影，或远山。



▲ 一片“不理想”的，并且流散了的颜色，经过随机处理，调合，意外产生出天空的效果。

► 威廉·蒂耶(William Tillyer)，瑞士湖系列，57.2 × 76.2cm(22½ × 30IN)。水彩别具匠心的涩色效果，产生出的柔和曲线，与下方群山遥相呼应，从而使这幅画的意境得到升华。



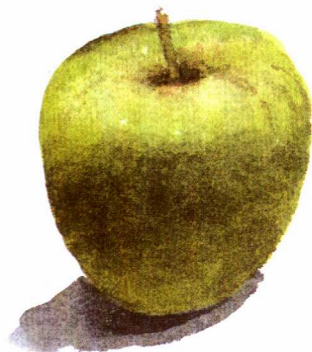
调合

这种方法能使两种颜色或两种色调的过渡产生柔和的渐变的效果。使用水性颜色较之油性色或色粉笔略有难度，因为它们干得快，但还是有五花八门的方法可供使用。

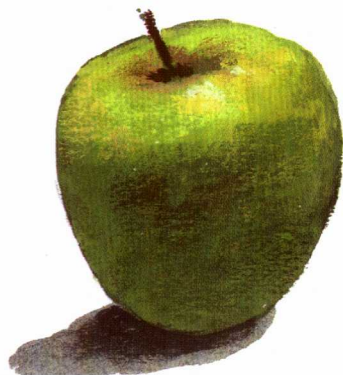
其中一种是“趁湿画法”，这种方法就是使整个画面保持潮湿状态，以使颜色之间相互融合渗透。这种方法适于表现云彩这样不规则的形态，而不宜刻画比如在肖像绘画中所需要的那种准确效果，因为你无法得心应手地驾驭它，你很快会发现你试图用来确定鼻子与两颊轮廓的阴影效果，流散得一塌糊涂。

为了避免一种薄涂液的边缘处或两种薄涂液相遇时产生死板的硬边，可趁其未干之前，用画笔或海绵蘸清水对交界部位进行揉和。若表现水果的外围轮廓或脸部柔和的外形，要使用很干的颜料，以小笔触刻画，而不要使用大片的薄涂液。若偶然形成了生硬死板的交界线，可以用小块海绵或棉球，点少量水对局部加以揉和。

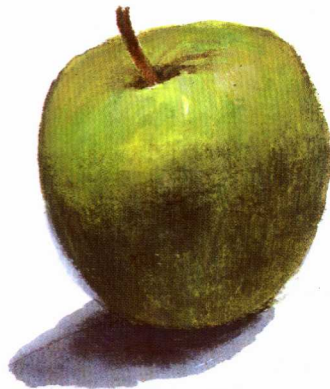
调和丙烯颜料的最好方法就是加入缓干剂。这样颜料可以在纸上四处推移，从而产生精妙的效果。不透明树胶颜料可以层层叠加，以达到柔和的效果，但其弊端在于，过多层的湿颜色叠加到一起，会搅起底层颜色，而使原有的色彩变得脏腻。



水彩。先着一层淡绿色薄涂液，趁湿融入少许深绿与赭石。当颜色干透以后，用小笔触的颜色建立起色调，在这一过程中可用湿笔小心地不断对颜色进行调和。



树胶。这种技法同样适用于稀薄的树胶水彩。但在这幅图中，颜色用得很厚，是运用猪鬃画笔，将较干颜色层层叠加，从而达到调和效果的。苹果顶上的亮颜色，是在较深底色上画出来的。

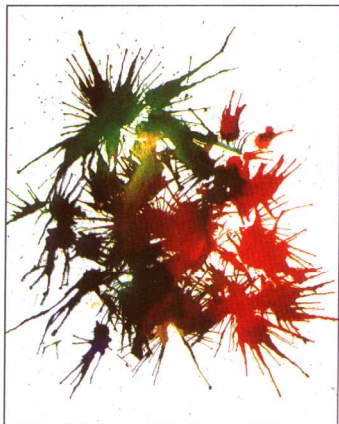


丙烯。由于丙烯颜色干得太快，不能像水彩那样在纸上四处推移。因此缓干剂被用来减缓颜色变干的速度。这同时也增强了颜料的透明度，使刻画暗部的笔触清晰可见。

溅渍

溅渍法是一种常用于单色墨水绘画的技法，因为水彩颜料是以其液态形式被运用的，那么在这里我便将这一技法归纳进来了。将它包括进来的另一个原因就是，它的不失为一种活跃的表现手段和创造新的视觉效果的好方法。像调色效果一样，溅渍效果是永远无法完全预料的。而且它所产生的形态，常显现出与计划相去甚远的画面或对某一主题的某种特别处理效果。如果让绘画沿这条道路自由发展，或许将来会拓展出一种全新的表现方式。

溅渍的形态，受调色高度，颜料或墨水浓度及纸张置放角度的影响。倾斜画板，溅渍会向下流淌；轻轻震动颜色或墨水，会出现小片墨渍溅散的痕迹；浸湿纸张，则可以得到散漫的边缘柔和的溅渍效果。要获得更富于变化的效果，可以先在纸上滴出溅渍效果，然后进行吹动，这样会使颜色向各个方向溅散成纤细的须状效果。浅渍效果可以有节制、有选择地用来表现画面局部的花或树干粗糙的纹理。



溅渍绘画是一种富于创造力的涂鸦，因为你可以从需要“进行创作”的潜在压力中解脱出来，从而得以放松，并能自得其乐。有时候，彩色溅渍偶然产生的效果，会显现出某一具体物像，而且可以加工成一张粗放的草图。但更多时候，它产生的只是如图中所示的一样令人兴奋的抽象形态

(图案)。这几幅图画，是从不同高度，将彩色墨水滴在纸上形成的，其中一些颜色未经过稀释，而另一些则加入了少量的水。向四周扩散的须状形态，是通过吹动溅渍产生的，它是一种用来表现花团叶簇的简单而又行之有效的技法。

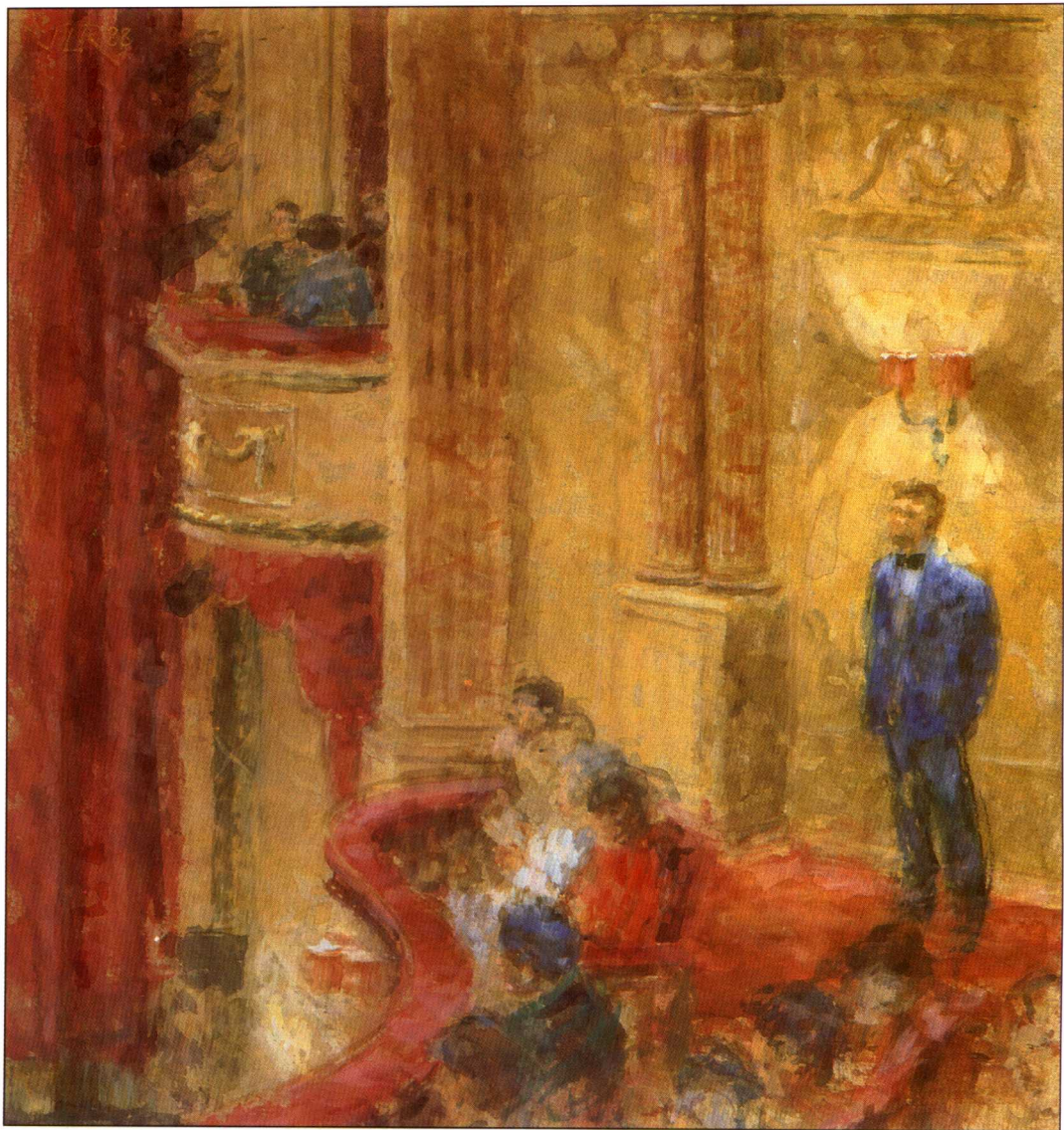
不透明颜色

这个略有些含混的词，指的就是不透明的水性颜料。过去它常用在一幅画局部与白色中国画颜料及透明水彩颜料混合使用，或直接从包装里挤出来点高光。但现在，它常用来替代不透明树胶水彩使用。

一些水彩画家完全避免使用不透明颜色，而且为他们将白纸底色留作高光的处理方法而骄傲。这样做是有充足理由的，因为欢快透明的水彩颜色效果会因加入不透明颜色而遭到破坏，但是当不透明颜色被运用得恰到好处时，的确不失为一种富于吸引力的绘画媒质。

透明水彩与白色中国画颜料或锌白（而不是铅白）色树胶水彩混合，是表现风景画中微妙的天气效果的最佳方法，例如，表现雾霭蒙蒙的群山。它会产生一种生动的乳白半透明效果，同树胶水彩本身所表现的接近蜡笔画的效果略有区别。

一幅出现失误的水彩画，或许是由于刻画过腻，或许由于局部色调过于抢眼，这些都可以用不透明颜色加以覆盖来起死回生；也可以用同样的办法对不理想的高光进行规范与强调。



杰奎琳·利兹威(Jacqueline Rizvi), 环球剧院的幕间休息, 30.5 × 27.9cm(12 × 11IN), 水彩, 不透明颜色

这位画家将水彩与不透明白色混合，刻画得非常具有层次。他运用相当干的

颜料，并常在刷有底色的纸上作画（这幅作品为浅灰底色）。天鹅绒的红色效果是通过把透明的红色水彩，轻罩在深红色与白色混合的不透明的颜色上表现出来的。

莫伊拉·亨特利(Moira Huntly), 有茶壶
与酒瓶的静物, 48 × 38.5cm(18 7/8 × 15 1/8 IN),
水彩, 树脂水彩

亨特利喜欢利用色彩薄厚的物质对比
效果进行创作, 在画面某些区域, 在
水彩底色之上运用了不透明的树脂水
彩。



罗伯特·多德(Robert Dodd), 巴姆伯城
堡, 52 × 71.1cm(20 7/8 × 28 1/2 IN), 树脂水彩

这幅画是完全用树脂水彩完成的, 用
得很厚, 前景部分尤为明显。使用树
胶水彩的一个弊端就是过多颜色层覆
盖, 会使画面脏腻而死板。多德在每
层颜色上都涂了上光漆, 使画面产生
出丙烯画般的效果。

飞白

大面积的平板色彩看起来极少是绚丽多彩的，或者说没有以某种方式分解或组织过的颜色那么逼真。主要绘制油画作品的印象派画家们发现，将多种绿色、蓝色、黄色点缀并置在一起，取代每处画面都用整块的单调绿色，能够更生动地表现光线在树叶或草丛间闪烁跳跃的效果。这种方法可以成功地运用于水彩画，但颜色分解有多种其他形式。

如果你将笔蘸饱稀薄的颜料，在质地粗糙的纸上“拖”，颜料就会顺纸的纹理渗透进去，但不会完全填满凸起的纸纹——这就是水彩画家常用的飞白效果。在此基础上你若涂以稍干的颜料（可用另一种颜色，或稍深一些的同种颜色），效果会更富于变化，同时会产生出生动有趣的纹理效果。

在树胶水彩和丙烯画中，最好用笔毛稍硬的笔和相当干的颜料来表现飞白效果（见枯笔和薄擦）。丙烯是表现这一效果的最理想的颜料，它不仅干得快，而且干后不易去除，这就表明，颜色可以随意反复叠加。而树胶则不同，虽然它也是不透明颜色，但却具有吸水能力，很多新涂的颜色会被下层颜色吸收和吞没。



▲ 迈克尔·凯德曼(Michael Cadman),
康华尔农场 1, 45.7 × 63.5cm(18 × 25IN),
丙烯, 水彩

画家不用鲜艳的颜色，但将每块颜色分解成若干各有独立的砖形色块的处理方法，使画面充满明快、闪烁的光线感。他喜欢用丙烯，因为它可以较好地表现笔触效果。



► 约翰·迈克佩克(John Mcpake)RE,
帐篷架, 35.6 × 49.5cm(14 × 19½IN), 水彩
与树胶水彩

这幅颜色暗淡的画，由于运用了松弛活泼的颜料，而显得生机勃勃，其笔触清晰可见。画家通过往水中或一些混合颜料中加入丙烯调节剂来增加颜色的厚度。