

# 四川地理



四川省初中乡土教材

## 说 明

新版《四川地理》乡土教材是在原书基础上修改编成的，供初中一年级下期教学使用。课时八节左右。

全日制中学地理教学大纲明确指出：“乡土地理是中国地理教学内容的重要组成部分”。各地教学时要结合本地情况，并开展一些课外地理活动，使学生进一步认识自然、了解改造自然的规律，立志为改变家乡的面貌而奋斗。

由于我们编辑水平有限，又缺乏充分的调查研究，加之时间仓促，教材中一定有不少的缺点和错误，希望广大群众和师生提出宝贵的意见。

四川省教育局教材教研室

一九七九年十月

四川省初中乡土教材

四川地理

四川省教育局教材教研室编

四川人民出版社出版

(成都盐道街三号)

四川省新华书店发行

四川新华印刷厂印刷

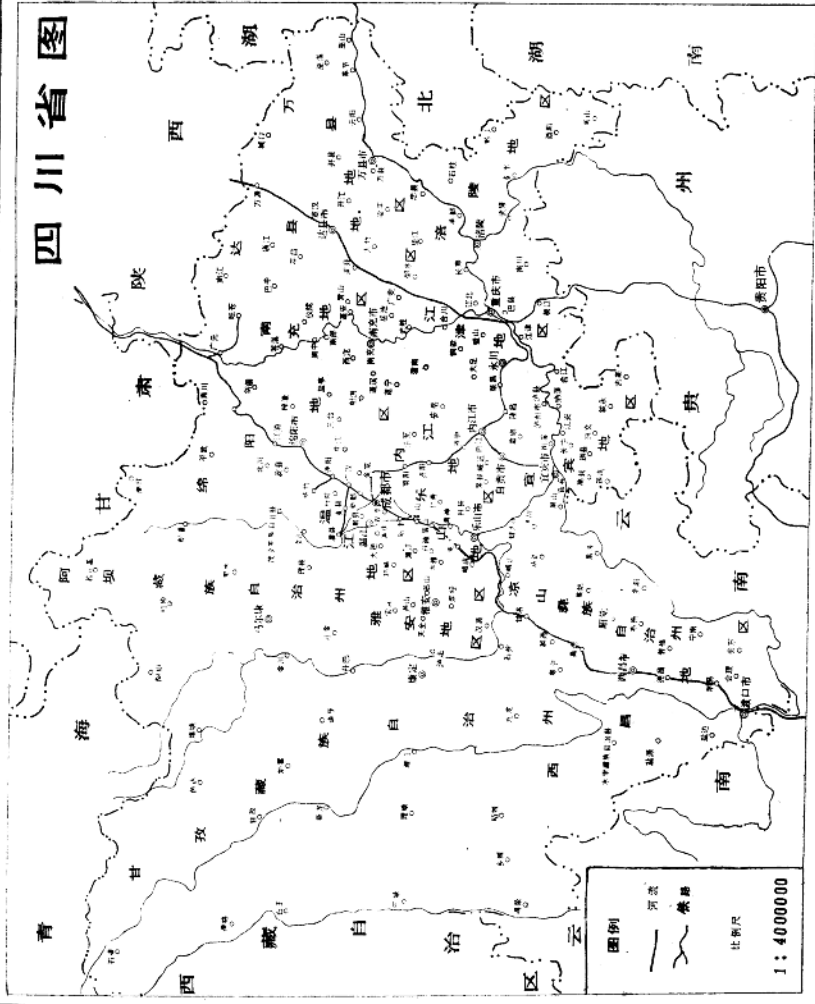
开本 787×1092 毫米 1/32 印张 1.125 插页 1 字数 15 千

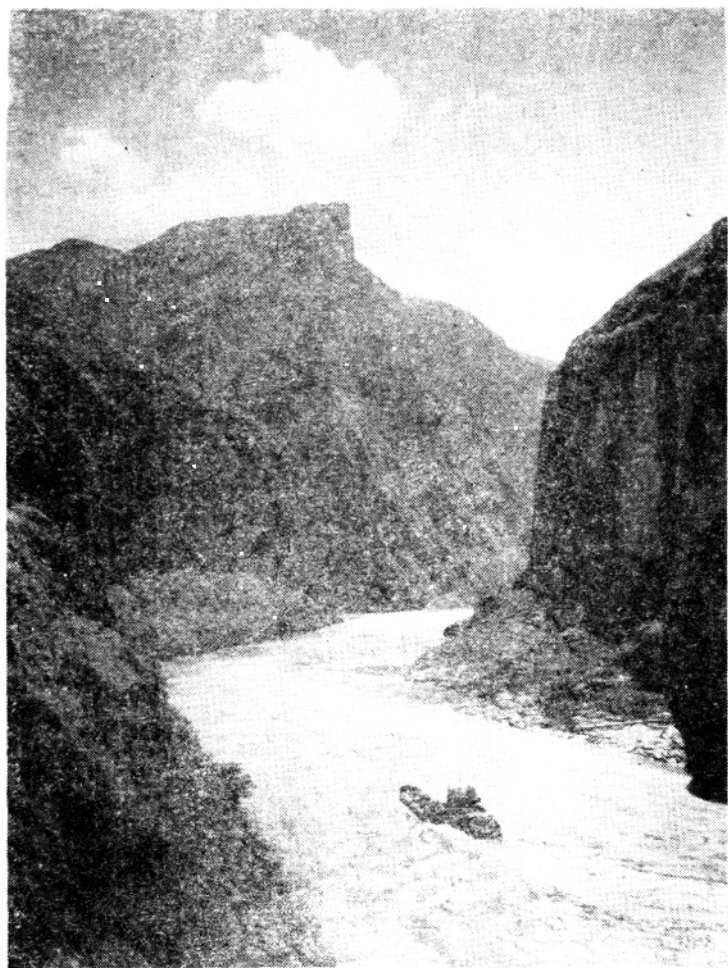
1979 年 10 月第 1 版 1979 年 12 月成都第 1 次印刷

1—759,000

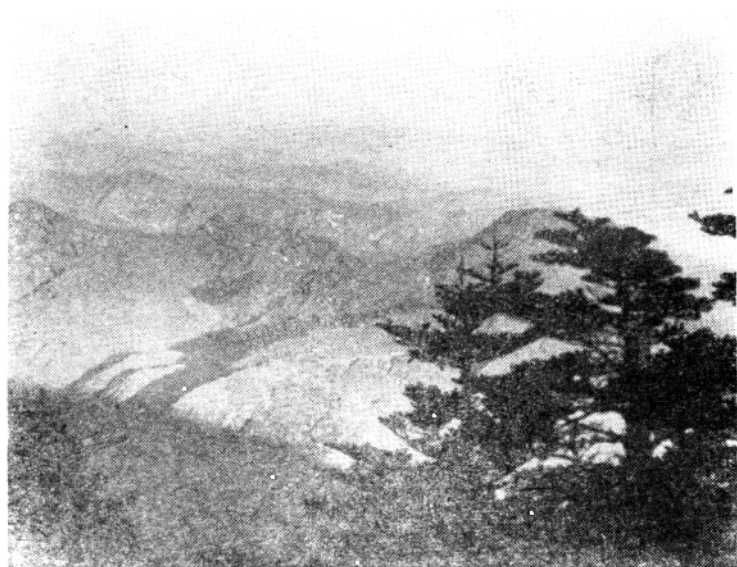
书号：K7118·440 定价：0.10 元

# 四川省图

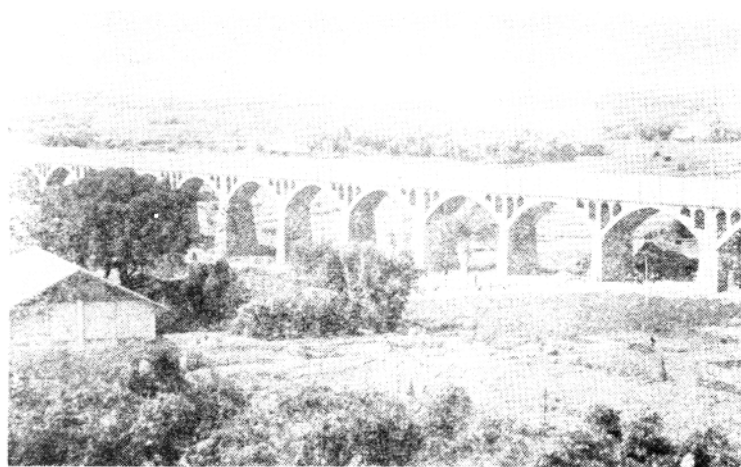




船过巫峡



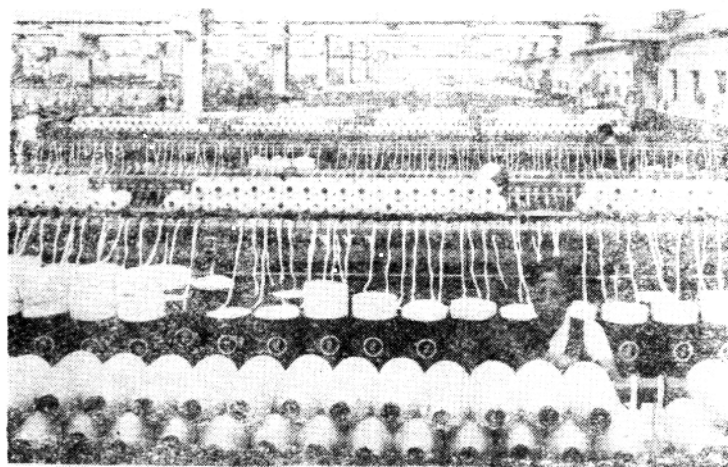
远眺贡嘎山



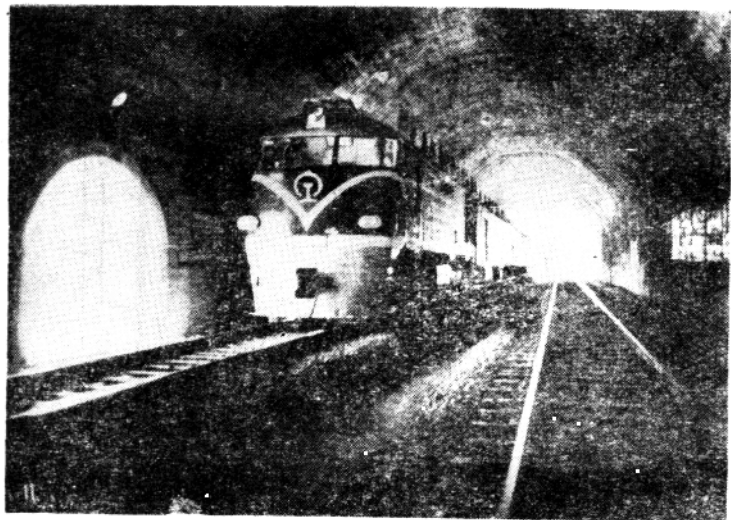
把都江堰灌区扩大到川中丘陵



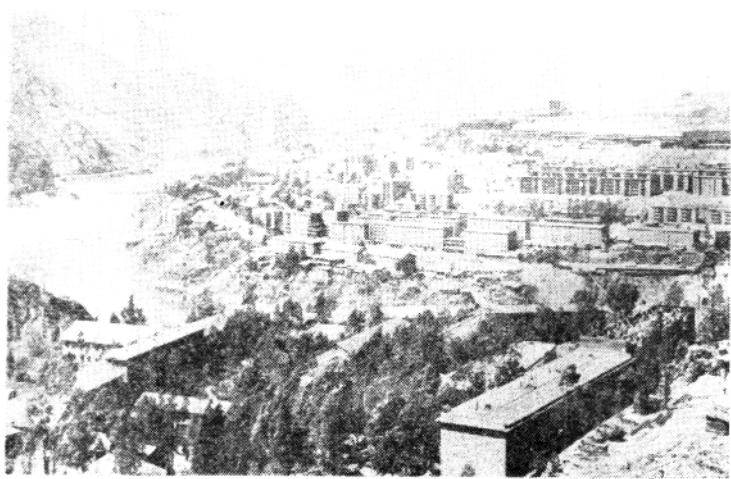
阿坝草原上牧民新村



川棉厂粗纱车间



成昆线上关村坝隧道车站



渡口市——新兴的钢铁基地

## 目 录

第一节	位置、面积和人口·····	( 1 )
第二节	东西不同的自然区·····	( 4 )
第三节	蒸蒸日上的社会主义建设·····	( 15 )
第四节	主要城市·····	( 26 )
第五节	本县乡土地理·····	( 30 )

( 参考提纲 )



## 第一节 位置、面积和人口

四川省位于我国的西南部，处在长江上游地区，是祖国的战略大后方。四川周围的邻省：东面是湖北、湖南，南面是云南、贵州，西面是西藏，北面是青海、甘肃和陕西。面积约五十七万平方公里，仅次于新疆、西藏、青海和黑龙江等省区，居全国第五位。人口九千多万。

四川省行政区划分为十一个地区、四个省辖市、三个自治州；地市州以下又分为九个专辖市、一百八十八个县（其中二个自治县，相当于县的区不在此列）。省会成都市。

四川是一个多民族的省分，除汉族外，还有彝、藏、苗、羌、回等十五个少数民族，人口二百多万，主要分布在西部地区。解放前，各兄弟民族深受三座大山的压迫，经济、文化都很落后，人民生活极端贫困。解放后，在党的民族政策指引下，实行民族区域自治，奴隶翻身作了主人；实现了人民公社化，农业、畜牧业、工业和文教卫生事业都得到了飞速发展，人民生活一年比一年改善。各族人民团结互助，

正为实现四个现代化的宏伟目标而努力奋斗。

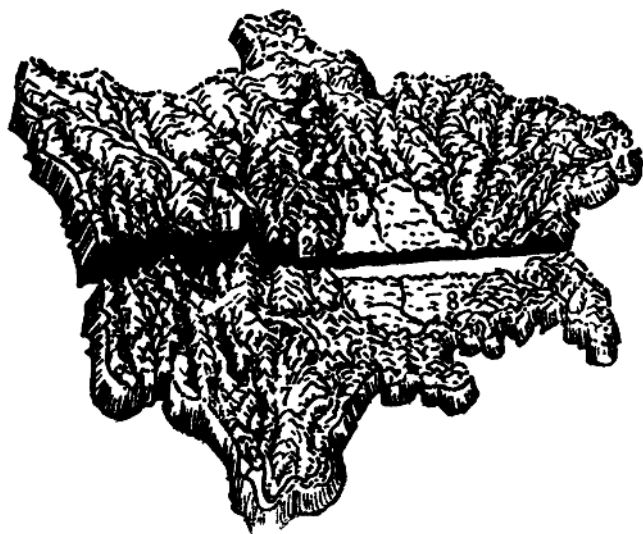
### 四川省行政区划

成都市	双流县 金堂县
重庆市	长寿县 綦江县 巴县 江北县
自贡市	荣县
渡口市	米易县 盐边县
温江地区 (地区行政公署驻温江县)	温江县 邛崃县 蒲江县 大邑县 新津县 郫县 彭县 什邡县 广汉县 崇庆县 灌县 新都县
绵阳地区 (地区行政公署驻绵阳市)	绵阳市 梓潼县 江油县 德阳县 青川县 绵竹县 广元县 安县 旺苍县 北川县 剑阁县 武胜县 遂宁 苍溪县 蓬溪县 盐亭县 射洪县 中江县
南充地区 (地区行政公署驻南充市)	南充市 南充县 南部县 阆中县 苍溪县 仪陇县 营山县 蓬安县 岳池县 广安 武胜县 西充县
达县地区 (地区行政公署驻达县市)	达县市 达县 宣汉县 万源县 开江县 大竹县 邻水县 渠县 平昌县 巴中 南江县 通江县
万县地区 (地区行政公署驻万县市)	万县市 万县 开县 城口县 巫溪县 巫山县 奉节县 云阳县 忠县 梁平县
涪陵地区 (地区行政公署驻涪陵县)	涪陵县 酉阳县 垫江县 丰都县 秀山县 彭水县 石柱县 武隆县 黔江县 南川县
江津地区 (地区行政公署驻永川县)	永川县 大足县 铜梁县 璧山县 江津县 合川县 荣昌县 潼南县

内江地区 (地区行政公署驻内江市)	内江市 资阳县	内江县 资中县	威远县 岳池县	简阳县 乐至县
宜宾地区 (地区行政公署驻宜宾市)	宜宾市 江安县 高县 珙县 筠连县 兴文县 屏山县	泸州市 泸县 合江县	宜宾县 兴文县 屏山县 古蔺县	南溪县 珙县 筠连县 叙永县
乐山地区 (地区行政公署驻乐山县)	乐山市 彭山县 沐川县 马边县	犍为县 青神县 洪雅县 峨边县	眉山县 井研县 夹江县	峨眉县 丹棱县 仁寿县
雅安地区 (地区行政公署驻雅安县)	雅安县 石棉县	名山县 天全县	荣经县 芦山县	汉源县 宝兴县
阿坝藏族 自治州 (自治州行政公署驻马尔康县)	马尔康县 黑水县 红原县 理县	阿坝县 松潘县 金川县 茂县	若尔盖县 小金县 汶川县 汶川县	南坪县 壤塘县
凉山彝族 自治州 (自治州行政公署驻西昌市)	西昌市 雷波县 越嶲县 冕宁县 木里县	昭觉县 金阳县 布拖县 会理县 盐源县	甘洛县 喜德县 西昌县 盐源县	美姑县 普宁县 宁南县 德昌县
甘孜藏族 自治州 (自治州行政公署驻康定县)	康定县 江城县 道孚县 石渠县 得荣县	丹巴县 甘孜县 新龙县 理塘县 巴塘县	泸定县 定达县 白玉县 稻城县	九龙县 炉霍县 格城 德格县

## 第二节 东西不同的自然区

从自然特征来看，本省可明显地分为两大部分，大致以龙门山——峨眉山——大凉山为界，东部为四川盆地，西部为川西高原。

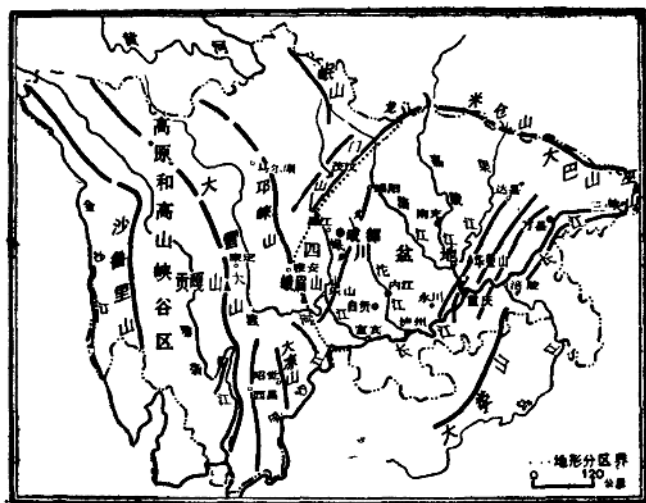


四川省地形示意图

- 1、贡嘎山 2、峨眉山 3、巫山 4、三峡  
5、成都 6、重庆 7、西昌 8、长江

沿着横过重庆、峨眉山的一条线，把四川省的地形模

型切出剖面，可以更清楚地看到东西两部地形的差异。



四川省山河分布示意图

## 一、四川盆地

**典型的盆地** 四川省的东部在长期的地壳运动中，周围隆起上升，中间相对沉降，形成了一个完整的盆地。盆地西北面有龙门山，北面 and 东北面有米仓山、大巴山，东面有巫山，南面有大娄山，西面有邛崃山、大凉山等山脉。这些山脉大部分海拔都在一千米

以上。盆地内部海拔多在五百米以下，地势微微向南倾斜。长江干流横贯盆地南侧，支流南北不对称。北岸的支流主要有岷江、沱江、嘉陵江等，大都源远流长；南岸的支流除乌江外，大都较短小。这些河流水量都很丰富，利于航运和灌溉。长江在我省东部切过巫山，形成举世闻名的三峡。这里山高谷深，峭壁危崖，水流湍急，水力资源丰富，今后将修建规模巨大的水电站，实现“更立西江石壁，截断巫山云雨，高峡出平湖”的宏伟理想。

盆地内部地形，大致分成三个部分：

**（一）东部平行岭谷** 本区在渠江的东南，由华蓥山等十多条呈东北——西南走向的条状山脉组成，山脉海拔一般为七百到八百米，山岭与山岭间是比较宽缓而间有小丘错落分布的丘陵谷地。劳动人民不仅在谷地里开垦了大量水田，而且还在两旁山地开辟了不少梯田，因地制宜地进行耕作或种植经济林木。在多数山岭上还有长条状的相对低凹地区，称为“漕谷”，也是农田比较集中的地方。

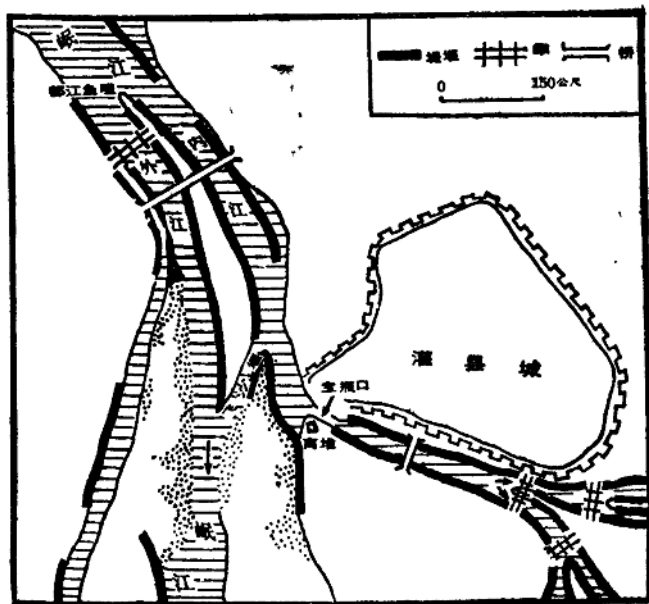
**（二）川中丘陵** 嘉陵江的支流渠江以西，龙泉山以东的广大地区，地面形成了许多低矮的圆形和方形小丘，海拔多在五百米以下，相对高度仅有五十至一百米左右。这里遍布紫红色的岩石，风化后形成紫色

土。这种土壤肥沃，但水土流失比较严重。当地人民经过长期辛勤劳动，在丘陵上筑起层层梯田，不断与水土流失进行斗争。习惯上把这层层梯田从下到上分别称为“一台土”、“二台土”……。这里人口密集，土地利用率高，是我省粮食、棉花、甘蔗等的重要产区。

**（三）成都平原** 龙门山和龙泉山之间的地区，地壳相对下陷，岷江、沱江等河流带来了大量的卵石、泥、沙，沉积在这里，形成由西北向东南微微倾斜的成都平原（又叫川西平原），平原海拔约五百至七百米，面积约六千平方公里。平原上河渠密如蛛网，土壤深厚肥沃，是我省农业最发达的地区。

早在二千二百多年前，劳动人民在成都平原西北边缘的灌县附近修筑了著名的都江堰水利工程。他们修筑“鱼嘴”，凿开“宝瓶口”，将岷江分成内江和外江，内江主要用于灌溉，外江主要用于分洪，在内外江之间修筑了溢洪道——飞沙堰，使洪水时期多余的水自动排入外江；他们就地取材，用竹笼装满卵石筑成堤堰，还开了成千上万条渠道，使成都平原能够自流灌溉；他们还从实践中总结出了“深淘滩，低作堰”的治水经验，建立了行之有效的岁修制度。都江堰的建成，促进了成都平原农业生产的发展，它是我

国古代劳动人民战胜自然的一个伟大壮举。

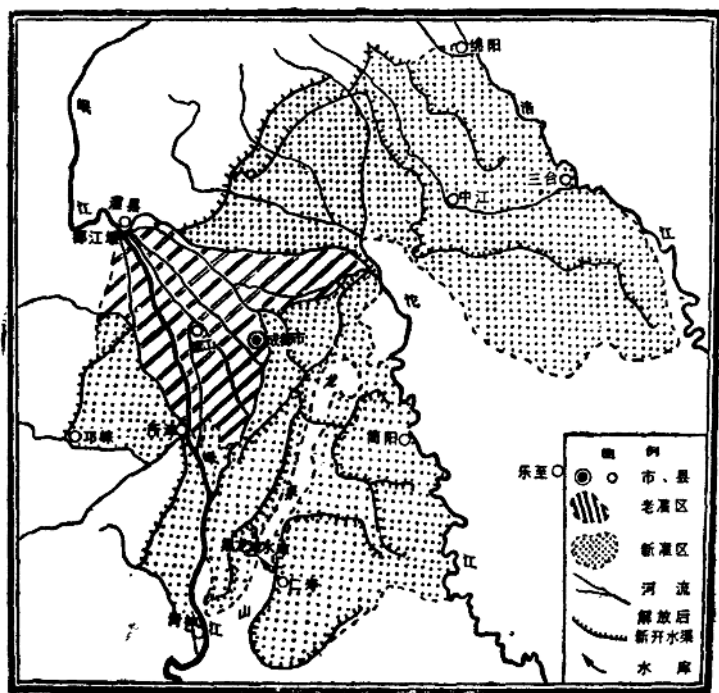


都江堰水利枢纽

一九五八年，伟大领袖毛泽东同志亲临都江堰视察，给四川人民以极大鼓舞，灌区人民对都江堰进行了更大规模的治理，加固了宝瓶口，修建了外江闸，填平了十多万条旧渠，新开了六万多条灌溉渠道。同时，还分三路并进，劈山开洞，把水引过了龙泉山，修建了黑龙滩水库，使仁寿、简阳、中江、三台等县的丘陵地区也得到灌溉。灌溉面积由解放前的一百九



十万亩扩大到八百万亩，有力地促进了农业生产的发展。



都江堰灌区示意图

亚热带湿润季风气候 四川盆地属于亚热带①湿润季风气候，其特点是冬暖夏热，降水充沛。

①亚热带的气候条件仅次于热带，我国秦岭——淮河以南的地区大多属于亚热带