

# ZGGTDG

李保栽 赵涛

# 古塔大观

中国

河南科学技术出版社



# 中国古塔大观

李保哉 赵 涛

河南科学技术出版社



插图 卢潜

## 内 容 提 要

塔，在我国古代建筑史上占有独特的一席，它们的英姿体现了我国劳动人民的聪明才智和高超的建筑艺术。

本书收集了500余座古塔，不仅能使读者纵观我国古代建筑艺术，以作今日建筑之借鉴，同时介绍了古塔的优美传说、古塔周围的名胜古迹，将知识与趣味融为一体，值得一读。

本书适合广大群众阅读。

## 中国古塔大观

李保哉 编  
赵涛

责任编辑 刘嘉

河南科学技术出版社出版  
河南伊川县印刷厂印刷  
河南省新华书店发行

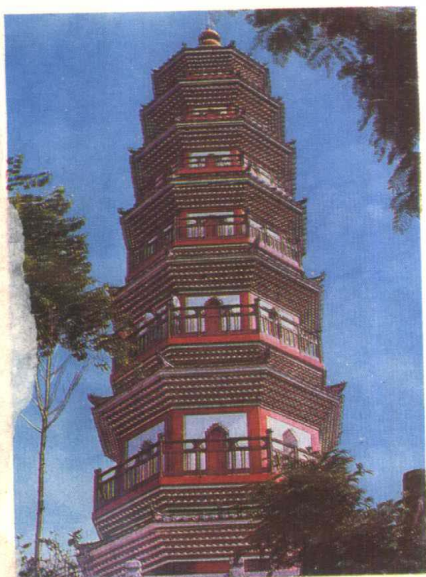
787×1092毫米 32开本8,875印张161千字

1987年9月第1版 1987年9月第1次印刷

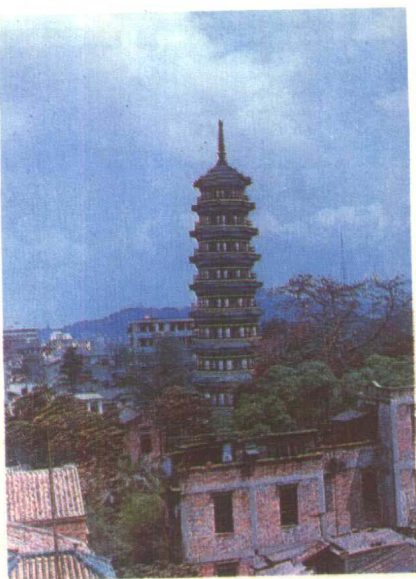
印数：1—10,500册

ISBN7-5349-0013-1/Z·14

一书号 17245·47 定价2.10元



烟墩塔

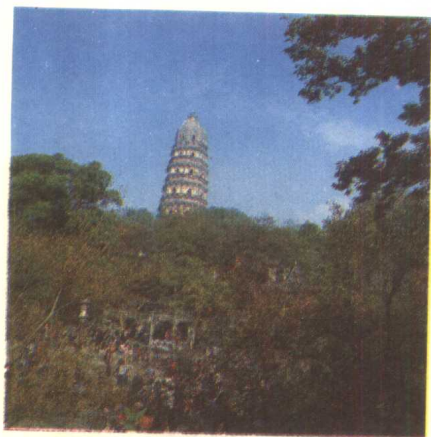


广东广州市花塔

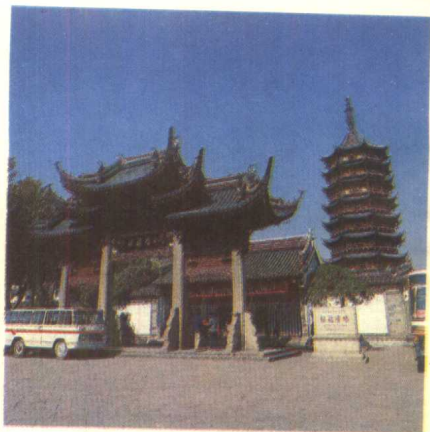


河南登封县少林寺塔林

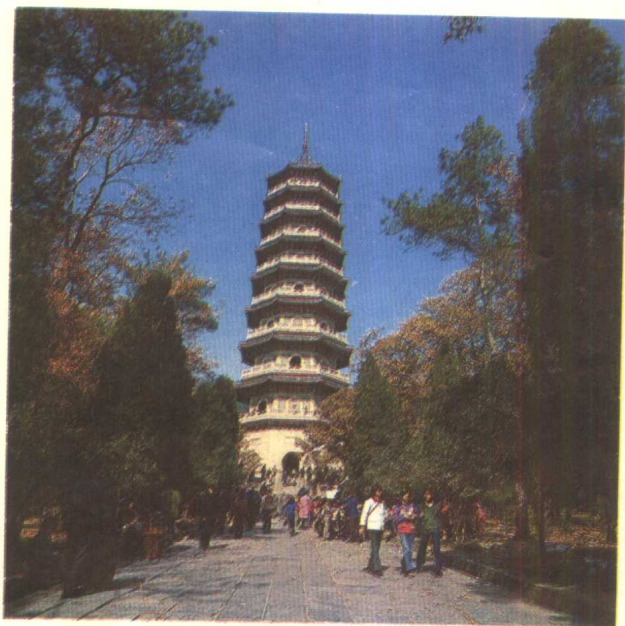




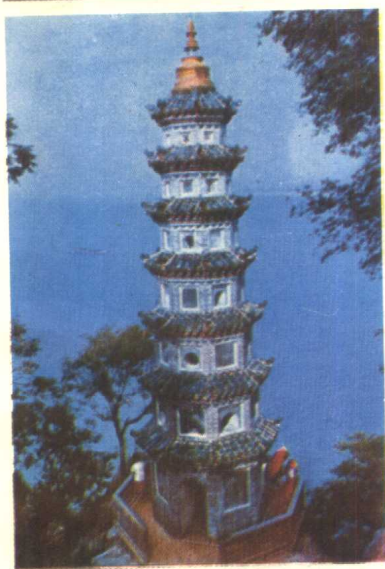
江苏苏州云岩寺塔



江苏苏州市北寺塔



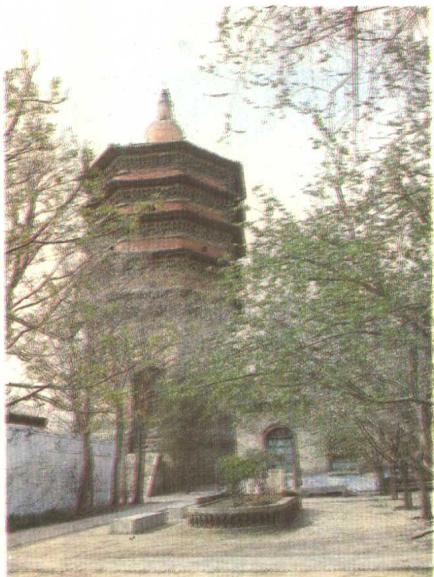
江苏南京灵谷塔



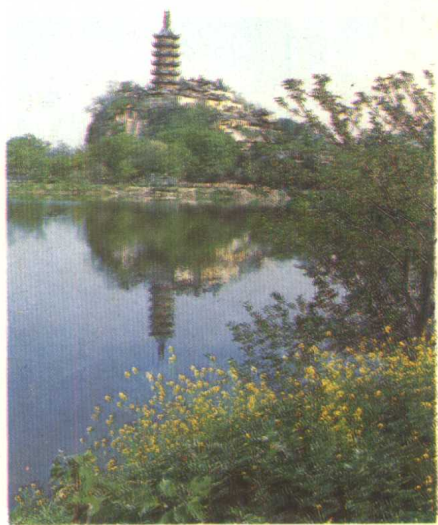
江西石钟山临湖塔



江苏苏州市双塔



河南安阳市天宁寺塔



江苏镇江市金山寺塔



山西太原市双塔寺双塔

# 序

塔，在我国古代建筑史上，占着独特的一席。它的问世，始于东汉汉明帝永平年间（公元58~75年）。塔是伴随佛教在我国的兴起而问世的。它从印度传入。塔，梵语称为“浮屠”，汉代释为“窣堵波”、“塔婆”、“佛图”。印度最初筑塔用于埋葬佛（释迦牟尼）的舍利。什么叫舍利？就是佛骨、佛牙、佛毛发等的总称。后来，因为建塔成风，舍利供不应求，僧人不得不大量搜集一些异物来充当舍利，以致佛经也作出规定：“若无舍利，以金、银、玻璃、水晶、玛瑙、玻璃众宝造作舍利。”倘若这也办不到，还可以“到大海边拾清静砂石为舍利，亦用药草、竹木根节造为舍利”（引自《如意宝珠金轮咒王经》）。由此可见，当年佛教兴起和发展的速度何等迅猛。在我国，我们的先辈根据印度塔的形式，结合我国传统的亭、台、楼、阁的风格，建筑了中国独有的种种古塔。

我国的古塔，造型新颖奇特，雄伟瑰丽，独具一格。如北京的妙应寺白塔圆腰细颈，云南大理的三塔挺胸凸肚，河南安阳的文峰塔下小上大等，真是奇功异彩，奇特壮观。这就使人联想到我国古代劳动人民的聪明智



慧，更使人联想到古塔在我国建筑史上的科学价值。古塔，不但点缀了祖国的锦绣河山，而且成为人们游览欣赏的名胜古迹；古塔的英姿矫影，古塔的优秀传说和古塔的高超建筑艺术，令人眼花缭乱，令人惊叹赞颂！

我国有数千座古塔，遍布祖国山川。古塔形式各异。南塔清秀挺拔，北塔庄重劲秀。北京的天宁寺塔、河北定县的料敌塔，河南登封县的嵩岳寺塔，山西应县的应县木塔，山东历城县的四门塔，浙江杭州的六和塔，江苏苏州的虎丘塔，云南大理的崇圣寺三塔，新疆吐鲁番县的伊斯坦塔（又名苏公塔），陕西西安的大雁塔，湖北武汉的胜象宝塔，广东广州的花塔，广西崇左县的归龙塔，安徽蒙城县的万佛塔，福建福州市的千佛陶塔，辽宁辽阳市的白塔等等，都各以自己独特的造型，精湛的工艺，古朴的风姿，屹立在祖国大地之上。这是中华民族的光荣和骄傲。

我国早期的塔，形制为平面方形，建筑材料全为木头，方形木塔易受风雨阳光的剥蚀，又易受兵火焚烧。因此，木质结构之塔渐渐被淘汰，为砖塔所取代。鉴于这一点，从公元七世纪到十一世纪的唐宋时代，建筑形制和建筑材料都有了变更。形制上，平面方形变更为两个正三角交错的六角形，或者两正方形交错的八角形；材料上，淘汰木结构，改为砖筑，或者砖木结构——塔身砖筑，塔檐木构。到了元、明、清时代，形制发展成为十二边形、圆形、十字形和内圆外方、内方外圆形等等；建塔材料则纯粹用砖、石、土，铁、铜、琉璃、陶瓷。如湖北当阳县的玉泉铁塔，是生铁铸

成；四川峨眉山报国寺的华严塔，是紫铜铸成；河南开封的铁塔，是近似铁色的琉璃砖筑成（不是真正的铁塔）；福建福州市的千佛陶塔，是陶瓷分层烧制、拼合而成；新疆吐鲁番县的台藏塔，是夯土筑成……。这些，都反映了中华民族古代建筑技术的精湛、高超。

我国的古塔，诸多是葱葱独立，成双成对的为数也不少，如北京房山县的辽代华塔，江苏苏州的双塔寺双塔，山西平定县的天宁寺双塔，辽宁北镇县的崇兴寺双塔，浙江建德县的三江双塔，福建仙游县龙华双塔，广东广州市的东西铁塔，甘肃华池县的双塔寺造像塔等等。而三塔鼎足，四塔相峙，五塔争雄的，为数就不多了。至于塔群、塔林，就更少了。塔群有青海湟中县如意宝塔塔群，共8座；北京银山宝塔塔群，共7座；北京云居寺塔群，共6座；西藏灵塔塔群，共8座；山西五台县佛光寺唐塔塔群，共7座……。塔林有河南登封县的少林寺塔林，共220余座；河南临汝县风穴寺墓塔林，共83座；宁夏青铜峡县的塔林，共108座；山东泰山灵岩寺墓塔林，共167座；山东历城县柳埠村墓塔林，共41座；山西永济县栖岩寺塔林，共26座；……。这些古塔群、古塔林，千姿百态，宏伟壮观，瑰丽无比，这些古塔，独立也罢，成双成对也罢，塔群塔林也罢，都是中华民族的艺术珍品，都是古代劳动人民聪明才智的具体体现，都是古代劳动人民高超建筑技术的历史见证。

如前所述，古塔是伴随佛教的兴起而兴起的。佛教有一条佛规：以奇数表示清白，因而佛塔层数诸多为奇数，而且建

筑三、五、七、九、十一、十三层的居多；十五层的有西安的小雁塔和河南登封县的嵩岳寺塔，还有山东兖州县的兴隆塔和汶上县的宝相寺塔。十七层的，虽少，而广东却有三座：广州花塔，广州琶洲塔，肇庆崇禧塔。实际，偶数塔也不少，这就说明各地佛教徒也有不按佛规办事的，或者说不懂得佛规。如二层塔有北京房山县云居寺双塔中的罗汉塔，山西五台县的解脱禅师塔，新疆库车县的克孜尔尕哈土塔等；四层塔有山西平定县的天宁寺双塔等；六层塔有山西临汾县的大云寺方塔。广东新会县的龙兴寺石塔，山东历城县的九顶塔，河北涿县的云居寺双塔中的北塔，江苏淮安县的文通塔等等；八层塔有陕西岐山县的太平寺塔、宁夏平罗县的田州塔和河北南宫县旧城的普彤寺塔等；十层塔有陕西咸阳市的千佛铁塔和山西阳城县海会寺塔等；十二层塔有陕西户县八宝玉石塔和府谷县孤山铁塔，还有甘肃武威县的罗什塔等；十四层塔有宁夏银川市的拜寺口双塔中的西塔和四川峨眉山的华严塔（铜塔）等；十六层塔有云南大理的一塔寺塔和崇圣寺三塔等。由此可见，佛教徒们对佛规（清白）也不怎么放在眼里，偶数塔断断续续的建筑问世，充分说明了这一点。古塔的层数，并不反映塔的高矮。如河北定县的料敌塔，十一层，高84米；而只有九层的洛阳永宁寺塔，高110米。这就说明，古塔建筑，层高参差不齐。那么，洛阳永宁寺塔是不是我国古塔中最高的塔呢？否。据《洛阳伽蓝记》记载，约于公元五世纪三十年代，即北魏年间，永宁寺九层木塔筑成；可惜于北魏永熙三年（公元534年）被火焚毁；塔只存活了大约20年

就在世上永远销声匿迹了。因此，我国现存古塔中最高的塔，当是河北定县的料敌塔。那么，最矮的塔是哪座？是江苏省南京市中华门外牛首山上的宏觉寺塔地宫中的鍍金喇嘛塔。此塔高0.35米，塔座高0.16米。这是我国古塔中最小最矮的塔——塔虽矮小，却很精美：塔底座前刻“金陵牛首山弘觉禅寺永充供养”，后刻“佛弟子御用监太监李福善奉施”；塔肚有四个壶门，内有释迦、韦驮佛像等；塔肚上置相轮、宝盖、葫芦刹顶，制作精美玲珑。此塔现收藏在南京博物馆内。

至于塔的年龄，众所周知，建塔的年代久远而又保存迄今的，高寿无疑。如山东东城县柳埠村的四门塔，塔址原是符秦时期(公元351年)朗公寺的遗址，隋代(公元581~618年)改名神通寺。1972年大修此塔时，在塔顶内拱板上发现“大业七年造”刻字。大业七年即隋大业七年(公元611)，迄今已经1374年了，它是我国最古老的石塔，却不是我国现存古塔中年龄最大的塔。河南登封县的嵩岳寺塔，据唐朝书法家李邕的碑刻，塔筑于北魏正光元年(公元520年)，是北魏后期孝明帝的离宫；依此推算，此塔的年龄业已1460多年了，但这仍不是我国现存古塔中年龄最高的塔。河北南宫县的普彤寺塔，始建于东汉永平十年(公元67年)，距今已近1920年了，这才是我国现存古塔中年事最高的塔。

在我国古代建筑史上，古塔的建筑是后起之秀；亭、台、楼、阁的建筑则是古塔建筑的先驱。据史料记载，佛教于公元前二年(汉哀帝元寿元年)传入中原。东汉永平十年



(公元67年)，印度僧人迦叶摩腾和竺法兰两人带着佛像和佛经抵达当时的京城洛阳，正式传教。东汉朝廷对这两位远道而来的僧人，倍加敬重，关怀备至，安置他俩住在鸿胪寺（当时的寺是我国古代官署的名称，鸿胪是外交职事，鸿胪寺则相当于今天的外交使节官邸）。次年，东汉朝廷特地建筑了一座白马寺，为他俩提供专门传教的讲台。这样，作为佛教的三大建筑石窟、寺院、佛塔，就随着佛教的传播而盛行起来。作为我国第一个佛教寺院的洛阳白马寺，有一个主体建筑，这就是大方木塔：虔诚的佛教徒，团团围坐在木塔四周，倾听印度僧人讲经传道，顶礼膜拜。佛教在中国得以传播，应当归功于印度僧人；而佛教得以蔓延开去，则是我国信仰佛教人们的功绩了。白马寺塔倘若存在迄今，可以证实这一点。可惜它年代久远，早毁不存了。而今的白马寺塔，又名齐云塔，为后来所筑，筑于金大定15年（公元1175年）。在筑白马寺塔之前，另建了大殿，供奉佛像，作为参禅朝拜的场所。到了明清时期，出现了有塔无寺，或者有寺无塔的状况。其原因，或因年事久远，自塌自毁；或因地震塌毁；或因毁于战火——一般地说，被毁的以寺居多。还有一种情况，就是只建寺院不筑塔，这就是原始的有寺无塔。总之，寺塔的共存关系，常随着寺或塔的毁坏而解体。

这里，还要说的是塔的类型。塔的类型可分为八类——楼阁式类：此类塔的特点是层与层之间距离大，约相当于一层楼的高度；每层楼设有门、窗、斗拱等；塔檐建有挑檐、瓦陇等；塔内一般设有楼梯，可登临远眺。现存楼阁式

的塔，著名的有：西安兴教寺玄奘塔、大雁塔、香积寺塔，苏州虎丘塔、北寺塔、瑞光塔，杭州六和塔、泉州开元寺双塔，开封祐国寺塔，当阳玉泉寺铁塔，定县开元寺料敌塔，呼和浩特万部华严经塔，银川海宝塔等等。还有许多体形小的石雕楼阁式塔，实心不能登临，如杭州灵隐寺双石塔；广州光孝寺双石塔；桂林木龙洞石塔……

**密檐式类：**此类塔的特点是塔身下部第一层特别高大，以上各层之间的距离很短，塔檐紧密相接；第一层塔身以上各层之间没有门窗结构，早期的设有小型假窗；有的为了内部见光，在檐与檐之间开小孔；大部分不能登临，有的虽设有楼梯，登临却不宜眺望，如登封县的嵩岳寺塔，西安的小雁塔等等；辽金时代建筑的密檐塔，第一层塔身大都有佛龛、佛像、门窗、斗拱雕饰。现存最早的密檐式塔是河南登封县的嵩岳寺塔，是国内孤例（塔外形为炮弹型的十二角形锥体）。唐代和北宋的密檐塔大多是方形，而且第一层无复杂装饰，如云南大理三塔，四川乐山市凌云寺白塔等等。

**亭阁式类：**此类塔是印度窣堵波与我国传统建筑亭阁相结合的产物。其特点是塔身为一单层的方形、六角形、八角形或圆形的亭子，下建台基，顶部冠以塔刹；塔檐大多是单层。现存最早的亭阁式塔是隋代建筑的山东历城县的四门塔。唐代建的单层亭阁式塔较多，著名的有山东长清县灵岩寺慧崇塔、三藏塔，河南登封县会善寺净藏禅师塔，山西运城县泛舟禅师塔，五台山佛光寺方便和尚塔等等。

**窣堵波式类：**元代之后，喇嘛教徒建塔通常用窣堵波

式，叫喇嘛塔。喇嘛教徒还把它雕塑成小型经塔。现存较早而且较大的喇嘛塔是建于元代的北京妙应寺白塔。这类塔是高僧墓塔的主要形式，它还作为园林名胜的点缀物，如北京的北海白塔，江苏扬州瘦西湖莲性寺白塔，山西五台山的塔院寺舍利塔等。

金刚宝座类：此类塔建在一个高台上（宝座），所建小塔座数不等。我国现存金刚宝座塔仅有十余处，如云南昆明市官渡金刚宝座塔，北京真觉寺和碧云寺的金刚宝座塔，北京西黄寺清净化域金刚宝座塔，内蒙古呼和浩特五塔寺金刚宝座塔等等。

花塔类：此类塔的特点是上半部建成莲瓣式或密布着佛龛、佛图、菩萨、动物等雕刻，看上去如同一个巨大的花束。我国现存花塔十余座，如北京房山县万佛堂辽代华塔，河北曲阳县修德塔、井陘县南阳公主祠塔、正定县广惠寺华塔，甘肃敦煌千佛洞佛字湾花塔，山西太原市蒙山花塔（开化寺连理塔），山西五台山佛光寺果公禅师塔，广州花塔等等。花塔大抵都是辽金时代所筑，元代之后即濒于绝迹了。

过街塔和塔门类：此类塔筑于道路或街道上，塔下能通过行人和车马。此类塔从元代开始发展起来，因为元代大兴喇嘛教，因而过街塔和塔门大都是窠堵波式塔。现存的主要有江苏镇江市的过街塔，北京法海寺过街塔，河北承德普陀宗乘之庙塔门等等。

其他类型的塔：在山东历城县有九顶塔，神通寺阙式塔。还有综合塔，如甘肃兰州白塔山白塔，天津蓟县观音寺

白塔等。另外，还有伊斯兰教和道教所筑的塔，如新疆的苏公塔，广州怀圣寺光塔，陕西周至县楼观台道士刘合仓衣钵塔，山西五台山组合式铜塔等。我国现存之塔，饱经风雨雷电袭击，历尽世间沧桑，仍然巍巍屹立。

中华民族是伟大文明、勤劳、聪明的民族，是具有独特创造性的民族。我们知道，印度早期的佛塔，结构极为简单，形制甚似我国的古墓，它有方形塔基、甚似倒扣的复钵塔身和塔尖三部分组成。而我国的古塔，参照印度塔的形式，以我国早已盛行的亭、台、楼、阁等传统建筑为蓝本，加上借鉴发挥和创造，形成了具有中国特色的古塔建筑艺术。

纵览我国古塔，欣赏中华民族丰富多彩的科学文化遗迹，将启迪我们从先辈们的创造才华中汲取建筑技术的精华，激励我们去创造更美更妙的新建筑。



# 目 录

|               |    |
|---------------|----|
| 序.....        | 1  |
| 北京市           |    |
| 万松老人塔.....    | 1  |
| 白塔.....       | 2  |
| 妙应寺白塔.....    | 2  |
| 天宁寺塔.....     | 3  |
| 真觉寺金刚宝座塔..... | 3  |
| 碧云寺金刚宝座塔..... | 4  |
| 多宝琉璃塔.....    | 5  |
| 慈寿寺塔.....     | 5  |
| 西黄寺清净化域塔..... | 6  |
| 白云观真人塔.....   | 6  |
| 象牙塔.....      | 7  |
| 金安选公灵塔.....   | 7  |
| 玉峰塔.....      | 8  |
| 华藏海石塔.....    | 8  |
| 妙高塔.....      | 8  |
| 延寿塔（塔林）.....  | 9  |
| 法海寺塔门.....    | 9  |
| 镇岗塔.....      | 10 |
| 佛牙塔.....      | 10 |
| 银山宝塔（塔群）..... | 11 |
| 辽代华塔（双塔）..... | 11 |
| 良乡多宝佛塔.....   | 11 |