

“中国学生成长必读书”系列是专为新世纪中国青少年学生量身定做的一套全方位素质教育图书。全系列共计23种精品图书，涵盖了青少年学生成长过程中不可或缺的百科知识：科学发现、生物奥秘、自然地理、益智游戏、中外历史、成才故事、传统经典等重要主题。这一系列图书将引领广大的中国学生收获最权威系统的科学知识，饱览最浩瀚精彩的历史画卷，领略最奥妙神秘的大千世界，学习世界上最杰出人物的光辉足迹，感受国学传统经典文化的超凡魅力。“中国学生成长必读书”将为广大青少年读者开启辉煌灿烂的明天。



彩色图文版 COLOR BOOKS OF PICTURES AND DRAWINGS

中国学生成长必读书

# 中国国家地理

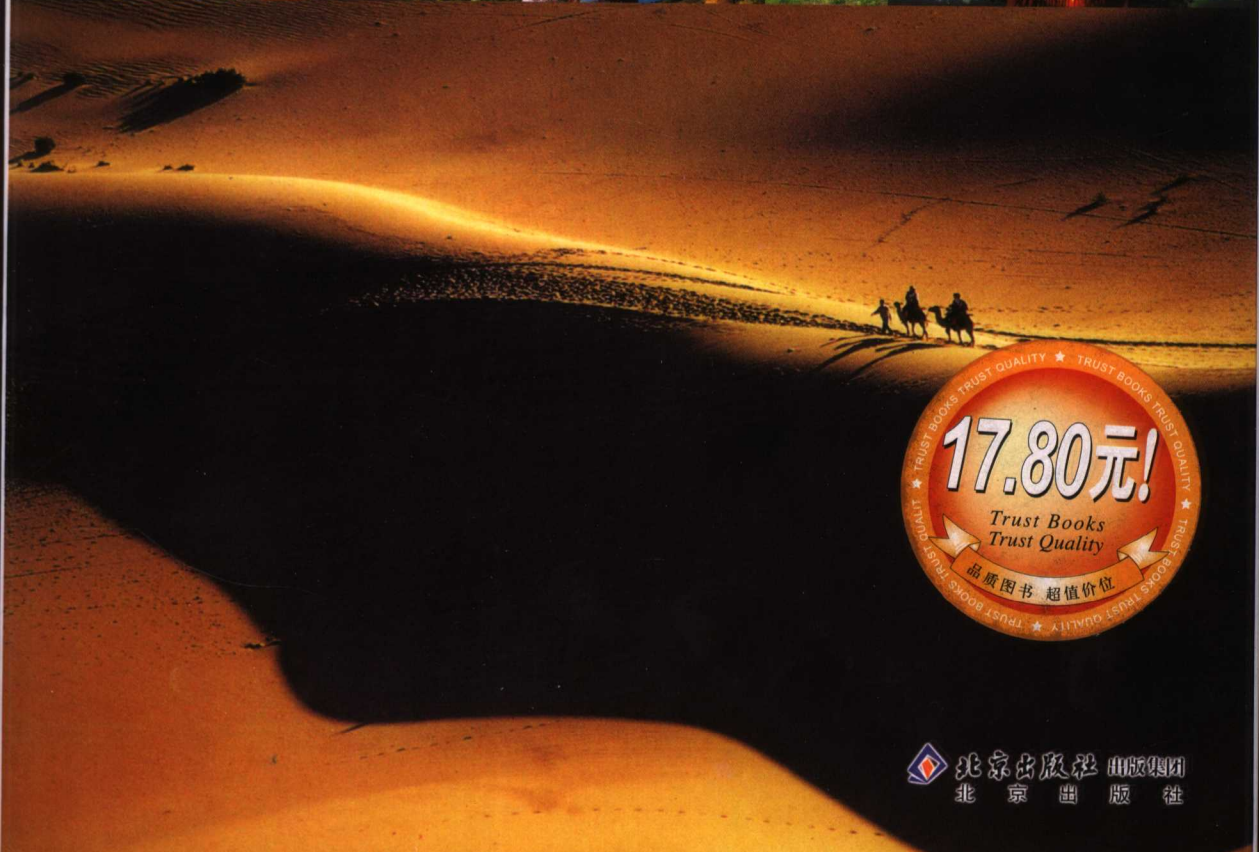
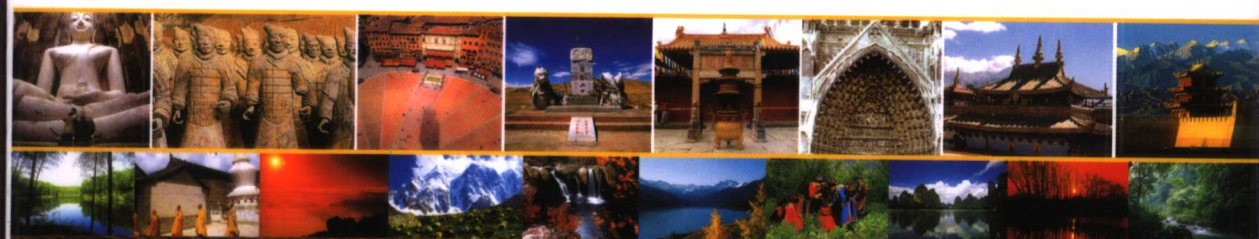
CHINA NATIONAL GEOGRAPHY (青少年版)

令人惊叹的地质景观 刀劈斧削的峡谷沟壑 孕育文明的河流 世界上最美的湖泊

地理的魅力

在这片960万平方千米的土地上，几乎拥有了地球上所有的自然地带和地质景观。行走中国，跟我们一起深入那些充满魔力的、震撼人心的地理秘境吧！

总策划 / 邢涛  
主 编 / 纪江红



17.80元!

Trust Books  
Trust Quality

品质图书 超值价位

北京出版集团  
北京出版社



创世卓越 荣誉出品  
Trust Joy Trust Quality

# 中国国家地理

ZHONGGUO GUOJIA DILI



## 图书在版编目(CIP)数据

中国国家地理：青少年版 / 邢涛总策划；纪江红主编. —北京：北京出版社，2005  
(中国学生成长必读书)  
ISBN 7-200-06145-X

I. 中… II. ①邢…②纪… III. 自然地理—中国—青少年读物 IV. P942-49

中国版本图书馆 CIP 数据核字 (2005) 第 098938 号

## 中国国家地理 (青少年版)

ZHONGGUO GUOJIA DILI

总策划：邢涛  
执行主编：龚勋

主 编：纪江红  
编 撰：李萍 孙婷

出版统筹：杨良志  
特约编辑：董虹  
设计总监：韩欣宇  
版面设计：郭丽伟  
插图绘制：钟健  
摄 影：姜平 于健鹰 张燕 王

责任编辑：杨良志  
装帧设计：王洪文  
图片制作：周辉忠  
责任印制：孟凡丽  
凤 纪江红 龚勋 卜凡雷

出 版：北京出版社出版集团  
北 京 出 版 社

发 行：北京出版社出版集团总发行  
邮 政 编 码：100011  
经 销：新华书店

地 址：北京北三环中路6号  
网 址：www.bph.com.cn  
印 刷：北京方成彩色印刷有限责任公司

开 本：787 × 1092 1/16  
版 次：2005年9月第1版

印 张：14  
印 次：2005年9月第1次印刷

书 号：ISBN 7-200-06145-X/K · 667 定 价：17.80元

质量投诉电话：010-58572393

本书中参考使用的部分文字及图片，由于权源不详，无法与著作权人一一取得联系，未能及时支付稿酬，在此表示由衷的歉意。请著作权人见到此声明后尽快与本书编者联系并领取稿酬。

联系电话：(010) 62670088-102

中国学生成长必读书

# 中国国家地理

(青少年版)

CHINA NATIONAL GEOGRAPHY



总策划 / 邢涛 主编 / 纪江红

中 / 国 / 国 / 家 / 地 / 理

CHINESE NATIONAL GEOGRAPHY





## FOREWORDS

### 前言

一本书无法改变整个世界，但却可能改变一个人的一生。《中国国家地理》正是这样一本可以在你的生命中产生影响的书。这是一本传导地理哲学、追求科学精神的书，一本给热爱生活、喜欢地理的读者阅读的普及读物，也是一本讲述自然和人文故事的高层次的书。它的内容已经超越了一般地理知识类或旅游类书籍的范围，国家地质公园的地质奇观、名山大川的美景风光、独特的地形地貌、古老的历史文化遗存、中国各地区的民俗民情等无不囊括其中。“地理”在今天已经成为一个广义的、宽泛的概念，人们在自然地理之外的更大空间中开辟出了人文地理，即在介绍地理知识和科学考察的同时，关照自然风光和历史人文，再现地理知识的地域性、差异性和综合性。

《中国国家地理》一书以传导自然关怀和人文情感为使命，按地理位置的顺序，用数百幅美丽绝伦的图片配合生动精良的文字，为读者营造了一个感受中国自然地理和人文环境的良好氛围，并将地理知识实现潜移默化式的传递。

地理是一种教养，每一个关注未来、生活乐观上进的人都能通过阅读而习得；地理是一种气质，每一个崇尚自然、爱好探险、追求科学健康的生活方式的人也都能通过阅读而拥有。这正是我们编写本书的最大目的。

# CONTENTS 目录

CHINESE NATIONAL GEOGRAPHY

中国国家地理

## 国家地质公园篇 National Geoparks

地质公园是国家公园的一种类型，它以地质遗产和地质景观为主要内容的自然公园。1999年，中国开始推进地质遗产保护和地质公园建设工作。几年来，中国已经建立了85处国家地质公园，其中8处在2004年2月被联合国教科文组织列入首批世界地质公园名单。

- 10 黑龙江五大连池：中国的火山博物馆
- 12 潭瀑川云台山：罕见的北方岩溶地貌景观
- 14 嵩山构造地层地质公园：五世同堂·禅武圣地
- 16 美感黄山：黄山归来不看岳
- 20 张家界砂岩峰林地质公园：流水琢群峰 天然去雕饰
- 24 诗画庐山：中国第四纪冰川学说的诞生地
- 28 千峰石林：一本阅读地球的大书
- 32 红石丹霞山：色如渥丹 灿若明霞

## 山岳篇 Hills & Mountains

山岳是地球演变过程中形成的自然景观。我国是一个多山的国家，山地面积广大，大小山脉纵横全国。山形千姿百态，雄奇灵秀，各具特色，其形象特征，是在不同的地质、地理条件下形成的。

- 36 金山阿尔泰：千里岩画长廊
- 38 天山南北：地理风光大走廊





42 生态长白山：湿润温带山地生态系统的天然博物馆

44 绝塞名山 五岳之恒：独一无二的悬空寺奇构

46 清凉五台山：青黄并存·国宝佛光寺

48 封禅泰山：山莫大于之 史莫古于之

52 华山如立：峭拔峻秀冠天下 奇险天下第一山

54 玄岳武当：古建筑群·武术文化

58 仙山九顶：茂县羌族——云朵上的民族

60 青城天下幽：中国道教的发源地

62 峨眉山佛影：佛光的霓裳

64 衡山独秀：万丈祝融拔地起 欲见不见轻烟里

66 北雁荡·西雁荡：三绝胜景与泽雅屏纸

70 柔美武夷：奇茗冠天下

72 特色哀牢山：民族地理景观

## 江河篇 Great Rivers

文明源自河流，这是亘古不变的。在中华大地上，自北往南，由西向东，奔流着数不清的大江大河。几千年流淌奔涌，几万年生生不息，它们在中国人的心理构成中，已经凝结为一种根深蒂固的情结，一种图腾和象征。它们是我们的母亲河，是中华民族摇篮。

76 南疆塔里木河：中国最长的内陆河流

78 九曲黄河天上来：追溯母亲河的源头

82 野性雅砻江：石渠大草原·巴格嘛呢墙

84 长江万里长：江源历代探寻

88 非常金沙江：长江第一湾·宝山石头城

90 五彩澜沧江：羌族后裔大走廊

92 咆哮怒江：民族迁徙·丙中洛乡

94 丰饶岷江：李冰都江堰水利工程

96 漓江山水：最美的岩溶峰林峰丛地貌

## 峡谷沟壑篇 Canyons & Gulchs

峡，两山夹水的地方；谷，两山或两块高地中间的狭长而有口的地带。中国山川浩大，峡谷沟壑也多如牛毛。其中雅鲁藏布大峡谷以平均5000米以上的深度、80~200米的谷底宽度和496.3千米的长度，名列世界第一大峡谷。

102 库车大峡谷：龟兹古国·阿艾石窟

104 吐峪沟大峡谷：文化劫掠的历史风尘

106 雅鲁藏布大峡谷：地球上最后的秘境

110 壮美三峡：地质演变·百年论争·文物保护

114 人间仙境九寨沟：童话世界·水的天堂


118 恐怖黑竹沟：死亡之谷大揭秘

120 激越虎跳峡：上虎跳·中虎跳·下虎跳



## 湖泊篇 Beautiful Lakes

有人说，湖泊是大地的眼睛。的确，尽管湖泊有各种形状，但站在高处俯瞰时，它们真的仿佛是充满智慧、生机和灵气的大地之眼。如果说山脉具有无与伦比的阳刚之美，那么湖水就具有达到极致的阴柔之美，一种纯洁、安宁、柔情的温情。

- 
- 124** 哈纳斯变色湖：图瓦人的家园
  - 128** 长白山天池：天池怪兽·天池火山
  - 132** 浓墨重彩青海湖：中国最大的咸水湖
  - 134** 圣湖纳木错：世界上海拔最高的咸水湖
  - 136** 西湖明珠：潟湖形成之因
  - 138** 鹤舞鄱阳：伸缩湖·候鸟保护区
  - 140** 泸沽湖女儿国：母系社会的活标本
  - 142** 大理洱海：美丽白族·洱海文明

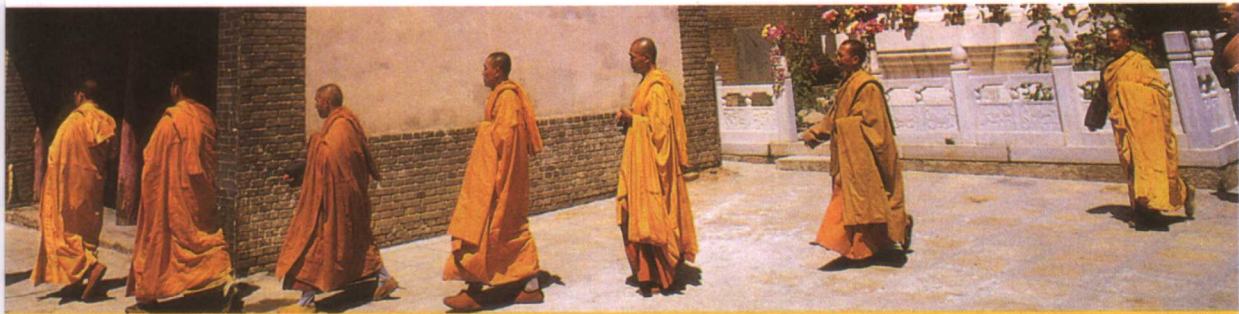
## 雪山秘境篇 Mysterious Jokul

中国的大西北地区拥有世界上最壮丽的雪山，它们以其独特的美感和神秘的宗教影响，构成对世人的无穷吸引。每当天气放晴，雪山撩开神秘的云幔，在瓦蓝瓦蓝的天空中，那耀眼的纯白、那刀砍斧劈棱角鲜明的轮廓，那挺拔孤傲的神态，让人惊叹，也让人敬畏。

- 146** 念青唐古拉雪山：拉萨的历史·布达拉宫
- 150** 珠穆朗玛峰：最高的生物庇护所·没有国籍的人







154 四姑娘雪山：欣赏雪山之美

158 贡嘎雪山：磨西台地·热岛效应·海螺沟冰川

162 亚丁三雪山：仙乃日·央迈勇·夏诺多吉

164 雪山梅里：转经朝圣者往拜的圣山之首

166 玉龙雪山：丽江古城·东巴文化·纳西古乐

### 特色地貌篇 Characteristic Landforms

中国疆域广阔，地势西高东低，呈三级阶梯自西而东，逐渐下降。陆地高差悬殊的特点造就了类型多样齐全的地形地貌，高原、山地、盆地、平原、沙漠、岛屿等无所不有，优越的地质条件孕育了丰富而独特的地质景观。

172 缤纷五彩湾：一幅色彩纷呈的现代派绘画

174 新疆魔鬼城：大自然的野兽派雕塑

176 炎炎火焰山：中国的高热地带

178 罗布泊谜地：迁移问题的百年论争

180 黄土高原：黄土地貌的形成之因

182 敦煌鸣沙山：沙海中的艺术圣地莫高窟

184 天坑奇观：小寨天坑·天井峡地缝·乐业天坑

186 黄龙钙华池：胜地仙境 人间瑶池

188 神农架的秘密：野人出没之地

190 三江并流：访问“地球历史公园”

194 雄浑土林：虎跳滩土林·班果土林·新华土林

### 古道遗迹篇 Ancient Roads & Relics

从古至今，道路都是人类社会最重要的经济动脉。举世闻名的丝绸之路把人类古老的东西方文明连接起来。古蜀道将四川盆地、汉中盆地、关中平原连成一体。茶马古道跨越横断山脉的险山恶水，成为连接汉藏多民族经济文化的纽带。

198 玉石之路：昆山玉路 和田之美

200 丝绸之路：昔日传奇丝路载

204 古蜀道：盘旋的历史

206 茶马古道：世界上地势最高最险的商路

### 古国王朝篇 Ancient Dynasties

古老中国绵长的历史河流中，沉浮着无数古国王朝的奇异瑰宝。越往河流的上游前行，历史面目越模糊，但是现代考古的发展正在使它们的轮廓逐渐清晰。三星堆古蜀王国、古滇国、南越国、古格王朝……古老而神秘的王国开始启封。

210 三星堆古蜀王国：长江文明的神曲

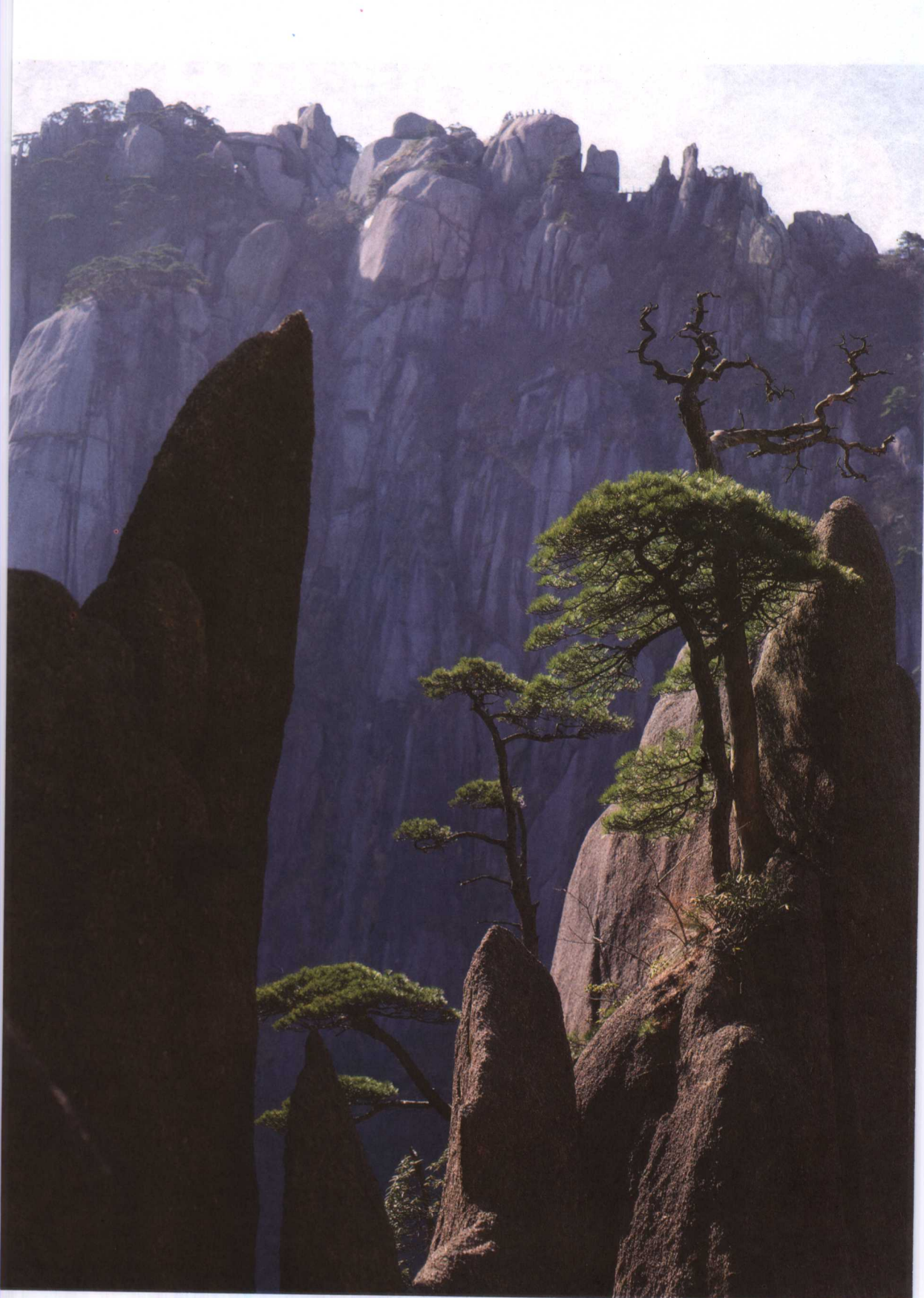
214 古滇国之谜：最后的青铜王国

216 南越王国：岭南南越政权百年风云

218 交河故城：大地上最完美的废墟

220 高昌故城：长安远在西域的翻版

222 古格王朝：世界屋脊的绝唱





## 第一章

# 国家地质公园篇 National Geoparks

# Part 1

**地**质公园是国家公园的一种类型,是以地质遗产和地质景观为主要内容的自然公园。1999年,中国开始推进地质遗产保护和地质公园建设工作。几年来,中国已经建立了85处国家地质公园,其中8处在2004年2月被联合国教科文组织列入首批世界地质公园名单。由于复杂的地质构造条件和地理背景,中国无疑是世界上地质景观最为丰富多样的国家,拥有令人炫目的遗产:嵩山,从最古老的太古代到最近的新生代的各代岩层都有发现,被称为“五世同堂”;石林,一个用中国的地名命名的喀斯特地貌类型;丹霞山,由红色陆相砂岩构成的赤壁丹霞地貌;庐山,中国第四纪冰川学说的诞生地……

## 中国的火山博物馆

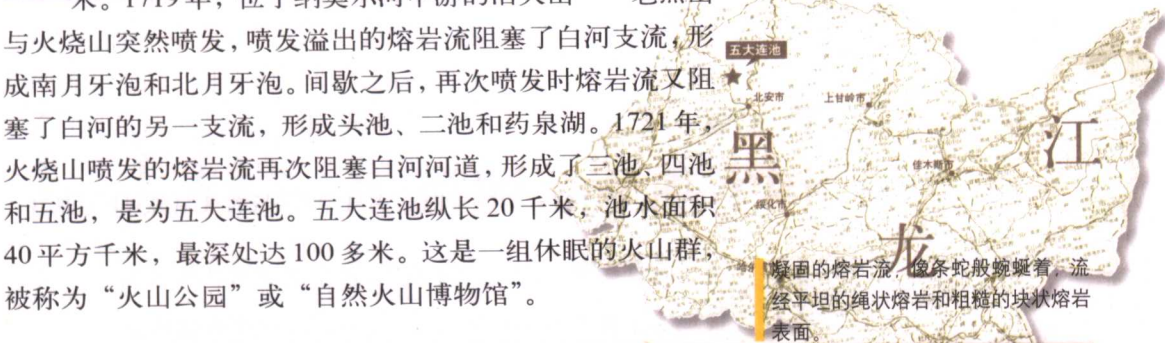
## 黑龙江五大连池

火山是一个由固体碎屑、熔岩、熔岩流或穹状喷出物围绕其喷出口堆积而成的隆起的丘或山。火山喷出口是一条由地幔或岩石圈到地表的管道。中国目前已建立了12个火山地貌景观类型的国家公园,但只有黑龙江五大连池被选入世界地质公园之列。

五大连池位于黑龙江省德都县境内,距哈尔滨市413千米。1719年,位于纳莫尔河中游的活火山——老黑山与火烧山突然喷发,喷发溢出的熔岩流阻塞了白河支流,形成南月牙泡和北月牙泡。间歇之后,再次喷发时熔岩流又阻塞了白河的另一支流,形成头池、二池和药泉湖。1721年,火烧山喷发的熔岩流再次阻塞白河河道,形成了三池、四池和五池,是为五大连池。五大连池纵长20千米,池水面积40平方千米,最深处达100多米。这是一组休眠的火山群,被称为“火山公园”或“自然火山博物馆”。



老黑山山顶有一个百米左右深的漏斗型火山口,火山口内寸草不生。



凝固的熔岩流,像条蛇般蜿蜒着,流经平坦的绳状熔岩和粗糙的块状熔岩表面。





## 五大连池火山群

五大连池火山群是中国著名的第四纪火山群。一般认为它由14座火山组成。如果包括火山区西部的莲花山在内，五大连池火山群应由15座火山组成，火山岩分布面积达800多平方千米。其中，近期火山包括老黑山和火烧山两座火山。这两座火山均由高钾玄武质熔岩岩盾和锥体构成，总面积约68.3平方千米。

老黑山坐落在呈波状起伏的丘陵低地及白河河谷之上，是五大连池火山群里比高最大的一座火山锥体，海拔515.5米，高出地面165.9米，山表总面积约58.8平方千米。其平面形态受熔岩流溢出方向、溢出量及古地形的制约，总体成不规则盾状。从老黑山山顶向火山口里探望，可见深145米、呈漏斗状的火山口内壁危崖森然，十

分陡峭，令人头昏目眩。火山口内寸草不生，只有紫红、黑褐色的火山碎屑物以及火山口边缘塌陷下去的岩石，无声之中仍让人深切地体会到当年那惊心动魄的一幕。

火烧山位于老黑山东北约3千米处，叠覆在老黑山熔岩东北边缘之上，海拔340米，面积9.5平方千米。熔岩流主体向北流淌，火山锥坐落其上。火烧山是一个塌陷的火口，火口内壁陡峭，火口底低

清晰的霜白色熔岩流早已凝固成形，见证着当时火山的咆哮与喷发。



老黑山是五大连池中最年轻的火山，山坡上堆满了火山渣。

平。老黑山和火烧山代表了富钾火山岩带的最新活动，从1719~1721年喷发至今，还不到300年。此外，它们还是我国活火山中有历史记载的、喷发时间和地点最为确切的一处活火山。

五大连池14座主火山的活动时间可分为7个时期，最早的一期喷发距今约200万年。在这一次次的喷发中，有大量黏度较低的玄武岩岩浆流出，从而形成了该地质公园最具魅力的各种熔岩流景观以及国内外罕见的喷气构造景观。其中包括千姿百态的象鼻状、爬虫状、绳状、木排状、钢轨状、盘肠状、瀑布状熔岩，类似各种动物的熔岩造型，以及1537个喷气锥，使人情不自禁地遐想起那天雷地火、岩浆横溢的壮观场景。



罕见的北方岩溶地貌景观

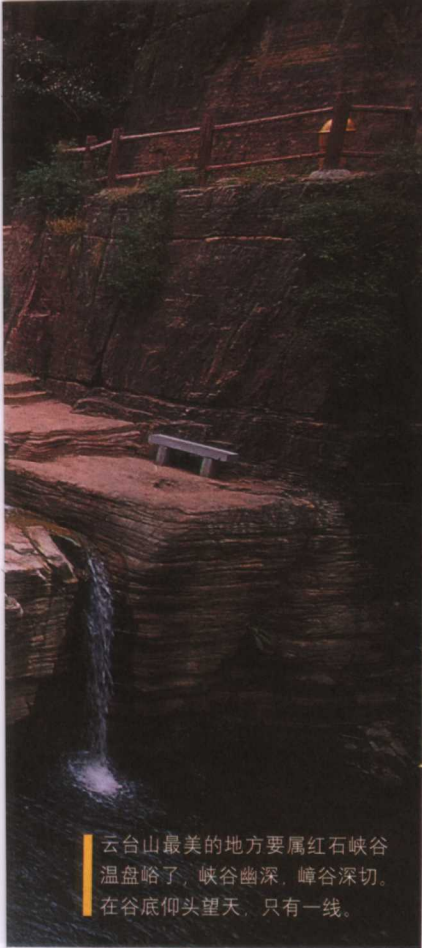
# 潭瀑川云台山

云台山，因常年云雾缭绕，仿佛生在云上而得名“云台”。这里有亚洲落差最大的瀑布云台天瀑，有长满茱萸香木的茱萸峰，有奇特的钙华瀑布……现在，它又以其独具特色的“北方岩溶地貌”被列入世界地质公园名录。

**山石** 溶地貌是石灰岩地区的地貌景观，往往有美丽而独特的风景。石灰岩就像是质地优良的璞玉，被“水”这位伟大的雕塑大师镌刻出万般姿态、千种风情。不过，岩溶地貌多分布在我国南方地区。由于水对碳酸岩的溶蚀与温度关系密切，而我国北方地区气温低，溶蚀速度要慢很多，所以位于河南焦作的云台山其石灰岩层破损的主要原因不是水参与的化学变化，而是以断裂、崩塌等物理因素为主的破坏。在云台山，岩石或像墙壁一样陡立，或成岩墙，或成险谷，与南方地区的岩溶地貌截然不同，所以科学家认为这里的地貌应该定名为“云台地貌”，列成一个独特的北方岩溶地貌类型。2004年，云台山正式首批入选“世界地质公园”名录。



云台天瀑脚下有一块波痕石，石上有非常明显的整齐起伏的纹路。这种波浪状的纹理在地质学上叫“波痕”。



云台山最美的地方要属红石峡谷温盘峪了，峡谷幽深，峰谷深切。在谷底仰头望天，只有一线。

### “红石峡谷”温盘峪

进入云台山大门不远，有一座桥。桥下岩石开裂，在100多米深的地方有一条小巧玲珑、蜿蜒曲折的紫红色峡谷，内有桥梁、流水、瀑布。峡谷夏季凉爽宜人，隆冬则温暖如春，一年无四季，温度保持在25摄氏度左右，故称温盘峪。温盘峪峡谷最窄处不到5米，最宽处也不过20多米，长度约为1000米。它是一道“红石峡谷”。这里原来是一片百米厚的紫红色的石英砂岩，当太行山在造山运动中“茁壮成长时”，石英砂岩层沿着自己的节理破碎，

形成了这道紫红色的峡谷，这种红色峡谷在中国并不多见，在日出、日落之时，金色的阳光使这红色更加鲜艳、壮丽。在温盘峪峡谷里交谈要非常大声，因为谷底水流湍急，瀑布无数，巨大的轰鸣声在谷底回荡震动。峡谷两岸的瀑布据说有9条之多，称之为“九龙瀑布”。因为这里是所谓的“负地形”，即在地面以下。只要上面有水，就会从峡谷的各处沿石壁流下来。如果天阴降雨，水或成雨帘、或成溪水，从天而降，让人目不暇接。

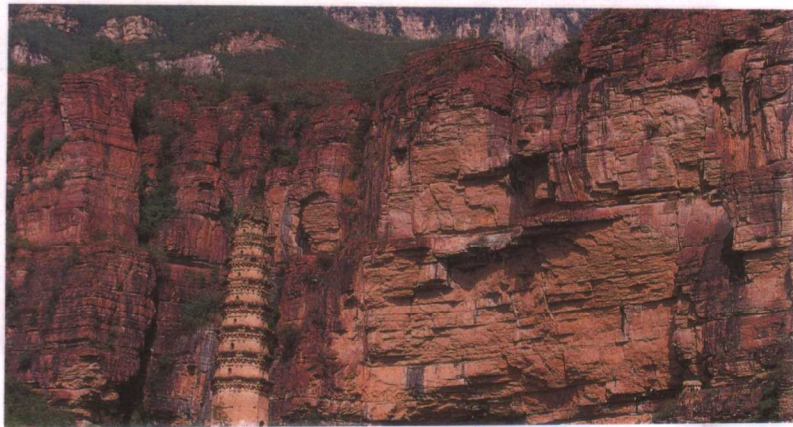
### 茱萸峰·百家岩

“独在异乡为异客，每逢佳节倍思亲。遥知兄弟登高处，遍插茱萸少一人。”在云台山国家地质公园门口，当地人出售一种绣花的小小香囊，香囊里装的就是茱萸。民间传说中茱萸是一种驱邪去恶的吉祥植物，古人有在重阳节佩带茱萸、登高饮菊花酒的习惯。云台山的主峰就叫茱萸峰，山上遍布茱萸，

据说当年王维就是在茱萸峰上写下这首诗的。公园里还有一座百米高、颜色发红的岩墙，人称百家岩，是地质公园的“丹岩人文苑”。这面岩墙高170米，长510米，是由紫红色石英砂岩组成的一面巨大墙壁，因岩下地势平坦，可容百家而得名。魏晋时期，嵇康、阮籍、刘伶、向秀、阮咸、山涛和王戎七位文人常游于云台山的百家岩竹林之中，被人称为“竹林七贤”。他们还结识了在此隐居的隐士孙登和据传活了386岁的老寿星王烈，留下了“孙登啸台”、“王烈泉”、“刘伶醒酒台”、“嵇康淬剑池”等遗迹，让向往魏晋风度的后人瞻仰凭吊。

“山不在高，有仙则名；水不在深，有龙则灵。”大自然的鬼斧神功造就了钟灵毓秀的云台山水，这里的每一道泉流，每一块石头，都是有血、有肉、有活泼生命的东西，令人慨叹不已。

百家岩是一道长达500多米的石英砂岩岩墙。魏晋时期，“竹林七贤”常在百家岩下的竹林中饮酒吟诗。



五世同堂·禅武圣地

# 嵩山构造地层地质公园

“在不到20平方千米的范围内，有地壳演化早期阶段的三次全球性构造运动，这三次构造运动是嵩山独一无二的，咱们国家其他地区在小范围内没有，世界上在小范围内也同样没有。”——一位中国地质专家

**嵩**山位居五岳之中，东西绵亘约75千米，宽约10千米。中心山脉位于河南省登封市境内，分两支，东为太室，西为少室。太室山主峰峻极峰海拔1494米，少室山主峰连天峰海拔1512.4米。相比之下，嵩山没有华山的奇险，没有泰山的威严，没有黄山的秀美，但却蕴藏着惊人的地质奇观。这里发育着集典型、稀有、系统、完整性于一身且不可再生的珍贵地质遗迹，是研究地壳演化规律、追溯地球演化历史的理想场所，因此被批准为世界地质公园。



藏经阁，又名法堂，明代始建，毁于1928年，1994年重建。它是少林寺僧藏经说法的场所。



白衣殿是少林寺常住院中轴线上最后一座建筑——千佛殿的东厢房。殿内绘有106平方米的精美彩色壁画。





## 五世同堂

人们把地球的年代由老至新划分为：太古代、元古代、古生代、中生代、新生代五个大的阶段。在嵩山七十二峰里，从最古老的太古代到最近的新生代的岩层都有发现，被称为“五世同堂”，这在国内外都是十分罕见的。华北地区几乎所有的岩石和地层类型都集中于此，时间跨度达到30亿年，其“地质学百科全书”的称誉名副其实。其中最引人注目的，是保存完好、清晰地反映了太古代至古生代三次大的地质构造运动的遗迹。这些“运动”也就是所谓的“造山运动”，是地壳强烈活动时期出现的由海到陆、由陆成山的过程。在嵩山群峰的陡峭崖壁上，我们常常可以看到这样的剖面：上、下两部分的岩石及其构造截然不同。这正是一幕造山运动前后的地质遗迹之间的差异，它们之间的界面又被称为“不整合面”。正是通过对这些典型剖面上的不



少林功夫的传习，是严格按照师徒关系进行的。它与少林寺传统的宗法门徒制度及少林禅学融合在一起，俗称“一脉单传”。



少林寺塔林是少林寺历代僧人的坟茔，集中了自唐迄清1000多年来各种不同艺术造型和雕刻艺术的古塔228座，形似参天巨木，势如茂密森林。

整合面的研究，才确定了嵩山在远古地质时代中曾经历过多次造山运动，而嵩山也成了记载这些历史的珍贵书卷和许多地质学子与研究者的皓首穷经之地。

## 禅武圣地——少林寺

少林寺是中国著名佛寺，也是享誉世界的禅宗祖庭和少林武术发源地。它位于河南省登封市西北13千米处的嵩山腹地。因寺院处于少室山阴，竹木蔽翳，故名少林寺。北魏孝文帝太和十九年（495），来东土传经的印度游方高僧跋陀在嵩山建立少林寺。约30年后，又有一位印度高僧来到嵩山，成为中国禅宗的开创者。他的名字叫达摩。

只要说到少林寺，几乎所有人都会首先想到少林武术。

据少林寺内流传下来的拳谱记载，少林功夫套路共有708套，其中拳术和器械552套，另外还有七十二绝技、擒拿、格斗、卸骨、点穴、气功等各类功法156套。这些内容按不同的类别和难易程度，有机地组合成一个庞大有序的技术体系。少林功夫具体表现为以攻防格斗的人体动作为核心、以套路为基本单位的形式。动作的设计和组合套路，都建立在中国古代人体医学知识的基础之上，合乎人体的运动规律。少林功夫以其悠久的历史、完备的体系和高超的技术境界独步天下。但由于少林寺从其本质意义上来说是一座禅寺，因此，少林功夫对于少林僧人来说不过是健身和自卫的手段而已。

石韞玉而山辉，水怀秀而川辉。嵩山以它诱人的山川风貌、灿烂的古老文化、天然的地质博物和精湛的少林功夫，在中国的名山中独树一帜。