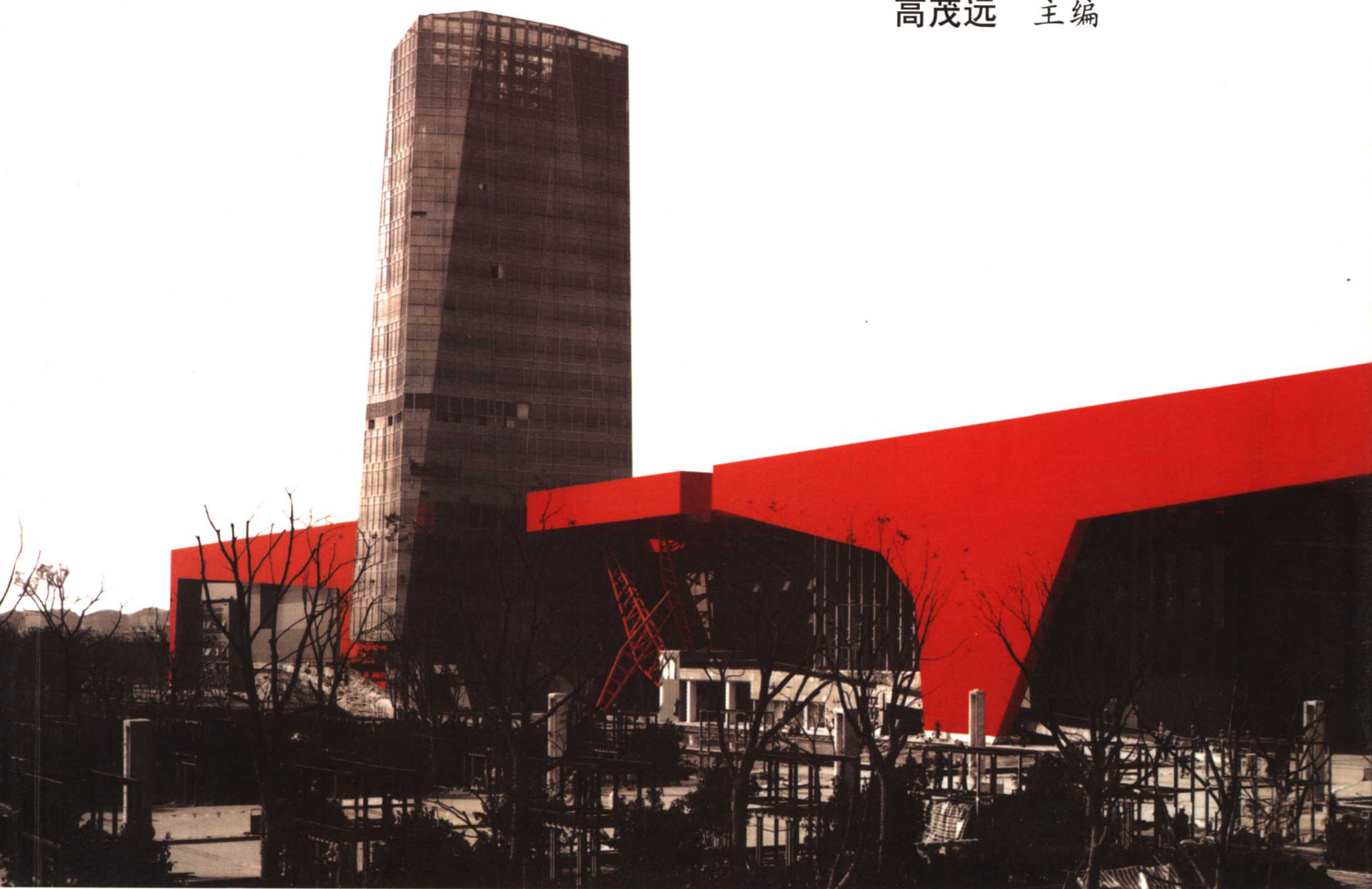


中国浦东干部学院

# 工程建设与管理

中国浦东干部学院筹建处  
上海市第七建筑有限公司 编著  
上海建科建设监理咨询有限公司

高茂远 主编



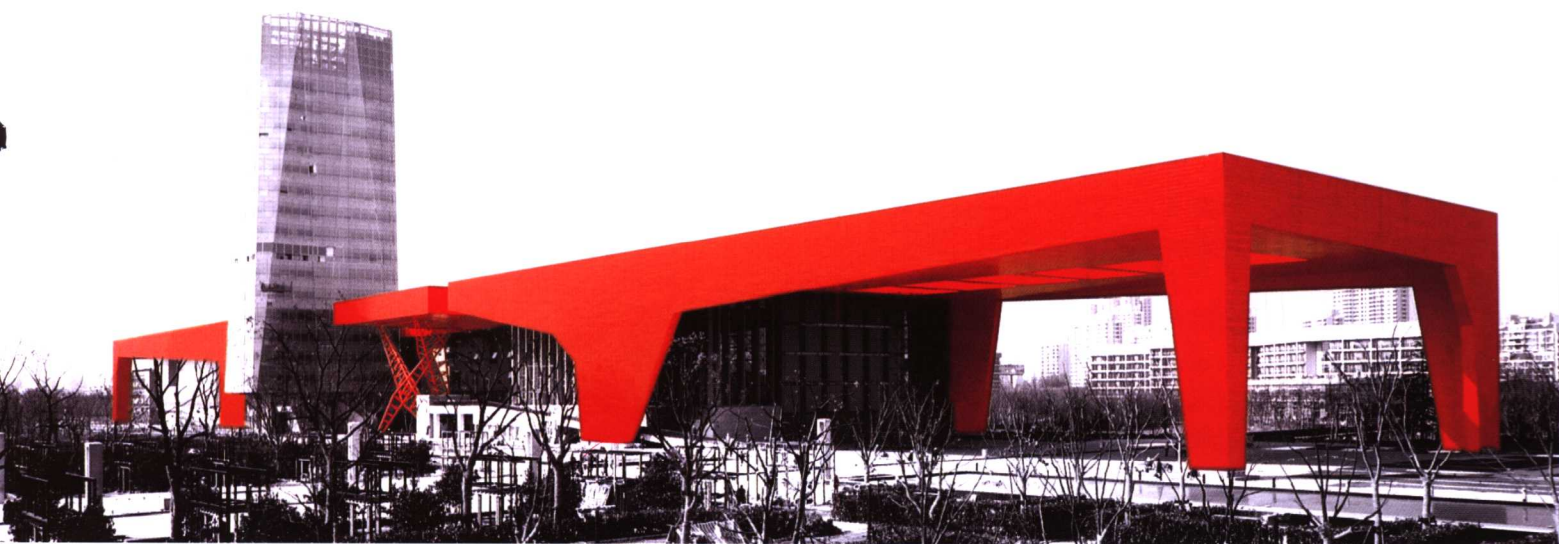
同济大学出版社

中国浦东干部学院

# 工程建设与管理

中国浦东干部学院筹建处  
上海市第七建筑有限公司 编著  
上海建科建设监理咨询有限公司

高茂远 主编



同济大学出版社

## 图书在版编目 (CIP) 数据

中国浦东干部学院工程建设与管理 / 高茂远主编. — 上海: 同济大学出版社, 2005.3  
ISBN 7-5608-2967-8

I. 中... II. 高... III. 高等学校—建筑工程—项目管理—上海市 IV. TU244.3

中国版本图书馆 CIP 数据核字 (2005) 第 010769 号

---

## 中国浦东干部学院工程建设与管理

主 编 高茂远  
责任编辑 江 岱 荆 华  
责任校对 徐春莲  
装帧设计 林素珍

出版发行 同济大学出版社  
(上海四平路 1239 号 邮编: 200092 电话: 021-65985655)

经 销 全国各地新华书店  
印 刷 上海精英彩色印务有限公司  
开 本 889mm × 1194mm 1/16  
印 张 18.5  
字 数 600 千字  
版 次 2005 年 3 月第 1 版 2005 年 3 月第 1 次印刷

---

ISBN 7-5608-2967-8/TU · 586 定价: 120.00 元

---

本书若有印装质量问题, 请向本社发行部调换

顾问 王安顺 孙路一 奚洁人 张国洪 崔玉宝

主编 高茂远

副主编 高显义 张荣 林知炎 王连云

研究编写人员 (以姓氏笔画为序)

马晓宇 方超 王会义 王传顺 王宝生

王洪强 白胜喜 孙勤 朱军 朱敏骏

许英 许乃君 何锡兴 应志明 张冕

张玉林 张迎捷 张英婕 李立新 杨韬

杨少帆 陈功 陈芳 陈建宁 周培康

周蝶虎 金龙 金慧祥 俞巍 徐伟

徐珪 钱永方 桑静 蒋华 臧漫丹

Anthony Bechu Tom Sheehan Pablo Lorenzino

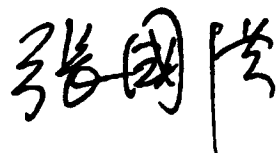
# 序

面对新世纪国际、国内形势变化和干部队伍建设的现状，为进一步完善干部培训教育体系，更好地实现全面建设小康社会的目标，中央决定在上海浦东、井冈山、延安建设三所干部学院。

在上海建设中国浦东干部学院，是中央交给上海的一项光荣而艰巨的任务，上海市委、市政府及浦东新区非常重视浦东干部学院的建设，为高起点、高标准地建设浦东干部学院，成立了由上海市相关领导组成的领导小组及项目办公室，并组建了一支素质过硬、作风严谨、纪律严明、富于朝气，精干高效的筹建队伍，负责整个项目建设工作。项目从开工到建成历时一年半，时间紧、任务重、建筑单体多、质量要求高，运用现代管理推动工程进度、先进技术展现建设水平、严密制度确保工程质量，成为工程建设中一以贯之的价值取向。整个项目从规划选址、方案征集设计及施工等各个环节都精心组织、创新管理，工程实践中不乏科学实用的新技术、新手段，工程管理上不乏推陈而出的新方式、新方法。经过各参建单位的共同努力，项目于2004年12月31日按期竣工，达到了预期的设计效果和质量目标，充分展现了以人为本的指导思想，体现中西合璧、现代简约的设计理念，成为浦东乃至上海极具现代风格的又一功能性、标志性的建筑，实现了“工程创精品，干部创优秀”。这一工程的建成必将为现代化干部教育培训基地提供良好的基础条件。

浦东干部学院工程建设取得的经验和成果，凝聚了广大建设者的智慧和心血，在工程竣工之际，将工程建设管理模式与方法，各项研究和建设成果进行总结和提炼，形成了《中国浦东干部学院工程建设与管理》一书。本书系统介绍了干部学院建设的整个过程，总结了设计施工过程中运用和创新的关键技术，探讨和实践了大型建设项目工程管理的理论和方法，为同类工程建设积累了经验。

建筑集中体现的是人的风格，“什么样的人就会有怎样的建筑。”浦东干部学院的建设管理过程中体现了对文化的诉求、对细节的追求，从中不难察觉广大建设和管理者善于思考、善于总结、善于创新的工作风格，这同样可以成为我们借鉴的宝贵财富。



目  
录

## 第一篇 项目决策与组织

## 第1章 建设背景与项目决策

1.1 建设背景	2
1.1.1 建立干部培训基地战略构想的提出	2
1.1.2 干部学院建设的现实意义	2
1.1.3 浦东干部学院的地位和特色	4
1.2 建设方案	5
1.2.1 需求分析	5
1.2.2 功能定位	5
1.2.3 建设规模	5
1.2.4 建设标准	5
1.3 场地选择	6
1.4 项目决策	8
1.4.1 项目立项决策	8
1.4.2 项目启动决策	8

## 第2章 项目管理组织与制度

2.1 管理组织模式	10
2.1.1 指导思想	10
2.1.2 组织架构	11
2.1.3 组织特点	11
2.1.4 职责分工	12
2.2 组织管理制度建设	13
2.2.1 会议制度	13
2.2.2 工程业务管理制度	13
2.2.3 监督保障制度	14

2.3 建设管理系统	15
2.3.1 指导思想	15
2.3.2 对监理单位的管理	16
2.3.3 对总包单位的管理	16

## 第二篇 设计及设计管理

## 第3章 总体规划方案与工程设计的特色

3.1 主题突出、理念先进的规划设计	20
3.2 标志性强、群体风格鲜明的建筑设计	22
3.3 简洁、明快、大方、朴素的室内设计	25
3.3.1 设计理念	25
3.3.2 设计原则	26
3.3.3 重点部分设计的特色和效果	26
3.4 模拟自然、手法多样的绿化景观设计	33
3.4.1 校园主题氛围的形成、园林风格的创造	33
3.4.2 景观布局与开放式景观空间的营造	34
3.4.3 环境竖向景观设计	38
3.4.4 绿化种植设计	38
3.5 安静、高雅、层次分明的灯光景观设计	40
3.5.1 建筑	40
3.5.2 道路	41
3.5.3 园林	42
3.5.4 艺术灯光旋律	42
3.6 个性突出、空间环境协调的标识设计	43
3.6.1 一级导视系统	44
3.6.2 二级导视系统	44

3.6.3 三级导视系统·····	44
3.6.4 四级导视系统·····	44

## 第4章 面向国际的设计采购

4.1 设计方案的国际征集·····	49
4.1.1 方案产生办法和评审原则·····	49
4.1.2 设计方案征集程序·····	51
4.1.3 设计方案的深化和优化·····	53
4.2 设计合同的策划·····	54
4.2.1 设计合作方式和合同形式策划·····	55
4.2.2 设计阶段划分和工作界面策划·····	55
4.2.3 设计费用控制目标策划·····	57
4.2.4 设计进度目标策划·····	59
4.2.5 设计服务和对施工配合要求的策划·····	59
4.2.6 知识产权条款策划·····	60
4.3 设计合同的签订·····	60
4.3.1 国内合作设计单位的选择·····	61
4.3.2 设计合同的签订过程·····	63

## 第5章 中外合作设计过程管理

5.1 设计管理指导思想·····	66
5.2 设计进度目标控制措施·····	66
5.2.1 促进中外设计单位的密切合作·····	67
5.2.2 分解设计总进度为节点目标控制·····	67
5.2.3 驻场设计, 全力促进设计与施工协作·····	67
5.3 设计质量投资目标控制措施·····	68
5.3.1 充分调研, 深化和完善功能定位·····	68
5.3.2 依托专家, 咨询和评审设计方案的关键 技术·····	69
5.3.3 借助同行设计单位的力量, 对设计进行 咨询和论证·····	71
5.4 中外合作设计管理的体会·····	71
5.4.1 合同的事前策划是构建中外合作设计模式、 保证设计协调进行的基础·····	71
5.4.2 借助国内专家的智慧是中外合作设计不可 忽视的重要技术路线·····	72
5.4.3 中外合作设计是设计过程的全面的和主动	

的合作·····	72
5.4.4 成功的合同是设计工作顺利进行的保证·····	72
5.4.5 严密的工作计划是设计工作紧张有序的前 提·····	76
5.4.6 其他方面·····	78

## 第三篇 招标采购与合同管理

### 第6章 工程招标采购

6.1 招标工作组织及相关制度·····	82
6.1.1 招标组织原则·····	82
6.1.2 招标组织机构·····	82
6.1.3 招标工作制度·····	83
6.1.4 招标代理机构的委托及作用·····	84
6.2 招标程序的制订·····	85
6.2.1 一般项目的招标程序·····	85
6.2.2 浦东干部学院项目招标程序·····	85
6.3 监理招标·····	86
6.3.1 监理委托内容的确定·····	87
6.3.2 监理委托模式的选择·····	87
6.3.3 监理招标的实施·····	88
6.4 施工总包招标·····	92
6.4.1 施工总包模式策划·····	92
6.4.2 施工分包模式策划·····	92
6.4.3 资格预审办法·····	93
6.4.4 评标办法·····	96
6.4.5 中标单位的确定·····	97
6.5 工程设备采购·····	100
6.5.1 工程设备采购的范围和内容·····	101
6.5.2 工程设备采购模式·····	101
6.5.3 采购制度和采购计划·····	101
6.5.4 政府采购·····	102

### 第7章 合同和信息档案管理

7.1 合同管理的组织·····	107
7.1.1 合同管理的职能分工·····	107
7.1.2 合同管理办法·····	108

7.1.3 合同管理工作流程	109
7.2 合同结构及其特点	109
7.3 面向履约过程的工程合同条款的制定	111
7.3.1 合同订立前的准备工作	113
7.3.2 合同中体现重要制度的要求	114
7.4 合同履行控制	115
7.4.1 合同跟踪控制	115
7.4.2 合同变更控制	117
7.5 信息管理	117
7.5.1 信息主管部门及管理制度	117
7.5.2 信息分类	118
7.5.3 信息处理流程	119
7.6 工程档案管理	120
7.6.1 工程档案管理组织	120
7.6.2 工程档案管理原则	121
7.6.3 工程档案归档与分类方法	121
7.6.4 工程档案管理措施	122

## 第四篇 项目目标控制

### 第8章 项目进度目标控制

8.1 进度计划编制的指导思想	126
8.1.1 科学分解, 合理搭接	126
8.1.2 遵循程序, 灵活运筹	126
8.1.3 统筹规划, 突出重点	127
8.2 进度计划体系	127
8.2.1 前期计划体系	128
8.2.2 开工后进度计划体系	131
8.3 进度控制的运行机制	131
8.3.1 明确责任, 分级管理	131
8.3.2 加强合同管理, 增强约束机制	133
8.3.3 深化沟通协调机制	133
8.3.4 激励机制的运用	135
8.4 进度控制的措施	135
8.4.1 做好准备工作, 确保工程如期开工	135
8.4.2 公开招标, 选择一流的施工队伍	137
8.4.3 突出重点, 加强检查	137
8.4.4 设计先行, 驻场设计	140

### 第9章 质量安全文明施工管理

9.1 项目质量安全文明施工目标的设定	141
9.1.1 目标设定	141
9.1.2 创优方案的形成	142
9.2 以“创优”为目标, 强化全方位的控制措施	143
9.2.1 筹建处的控制措施	143
9.2.2 设计单位的控制措施	148
9.2.3 监理单位的控制措施	150
9.2.4 施工总包单位的控制措施	153
9.3 以合同为手段, 严格各项制度	160
9.3.1 样板及首件引路制度	160
9.3.2 重要工种执证检查和考核制度	160
9.3.3 安全文明施工巡视和保洁制度	161
9.3.4 质量安全文明施工处罚制度	161
9.4 以检查评比和立功竞赛为动力, 调动各方积极性	161
9.4.1 立功竞赛活动的开展	161
9.4.2 质量安全文明施工检查评比	163
9.4.3 周立功竞赛检查评比	164

### 第10章 项目投资目标控制

10.1 投资控制目标及控制基准的确定	165
10.1.1 目标分解, 单项控制	165
10.1.2 资金使用计划的编制	165
10.1.3 投资控制基准的动态调整	165
10.2 工程价款的结算控制	165
10.2.1 验工月报	168
10.2.2 进度款	168
10.2.3 付款通知书	168
10.2.4 材料采购前报审	169
10.2.5 分包、清包单位报审	170
10.3 工程变更和索赔控制	173
10.3.1 现场签证控制	173
10.3.2 设计变更及变更价款的确定	173
10.3.3 索赔控制	173
10.3.4 竣工结算控制	173
10.4 项目投资目标控制的措施	174



10.4.1 依托社会资源, 做好投资控制工作	174
10.4.2 不断优化设计, 进行限额设计, 从源头 控制投资	174
10.4.3 认真进行招标策划, 利用竞争机制, 控制投资	176
10.4.4 认真审核施工方案、开展合理化建议, 降低造价	176
10.4.5 跟踪审价	176

## 第五篇 工程技术专题

### 第11章 钢结构工程

11.1 工程范围	180
11.2 钢结构制作	180
11.2.1 进度及质量控制措施	180
11.2.2 制作工艺	181
11.3 钢结构安装	188
11.3.1 安装特点及难点	188
11.3.2 施工准备	188
11.3.3 钢柱安装方法及技术措施	189
11.3.4 高强螺栓连接	192
11.3.5 结构焊接及无损检测	192

### 第12章 幕墙工程

12.1 大屋盖铝板幕墙	196
12.1.1 材料选用	196
12.1.2 安装工艺	198
12.2 主楼幕墙	200
12.2.1 工程范围	200
12.2.2 明框玻璃幕墙安装工艺	201
12.3 公寓楼幕墙	202
12.3.1 施工重点	202
12.3.2 施工部署	203
12.3.3 施工分区	203
12.3.4 主要施工程序	203
12.3.5 木质饰面板幕墙	203

### 第13章 舞台设备系统

13.1 功能定位与建设要求	205
13.1.1 功能定位	205
13.1.2 建设要求	205
13.2 报告厅舞台机械系统	205
13.2.1 系统建设指导思想	206
13.2.2 舞台机械设备	207
13.3 报告厅舞台灯光系统	208
13.3.1 建设指导思想与性能指标	208
13.3.2 舞台灯光分布	208
13.3.3 灯光控制系统	210
13.3.4 调光系统	210
13.3.5 灯光网络系统	211
13.4 报告厅电声系统	211
13.4.1 建设指导思想及系统要点	211
13.4.2 扩声系统	212
13.4.3 电声系统	213
13.4.4 电影放映系统	214

### 第14章 智能化弱电系统

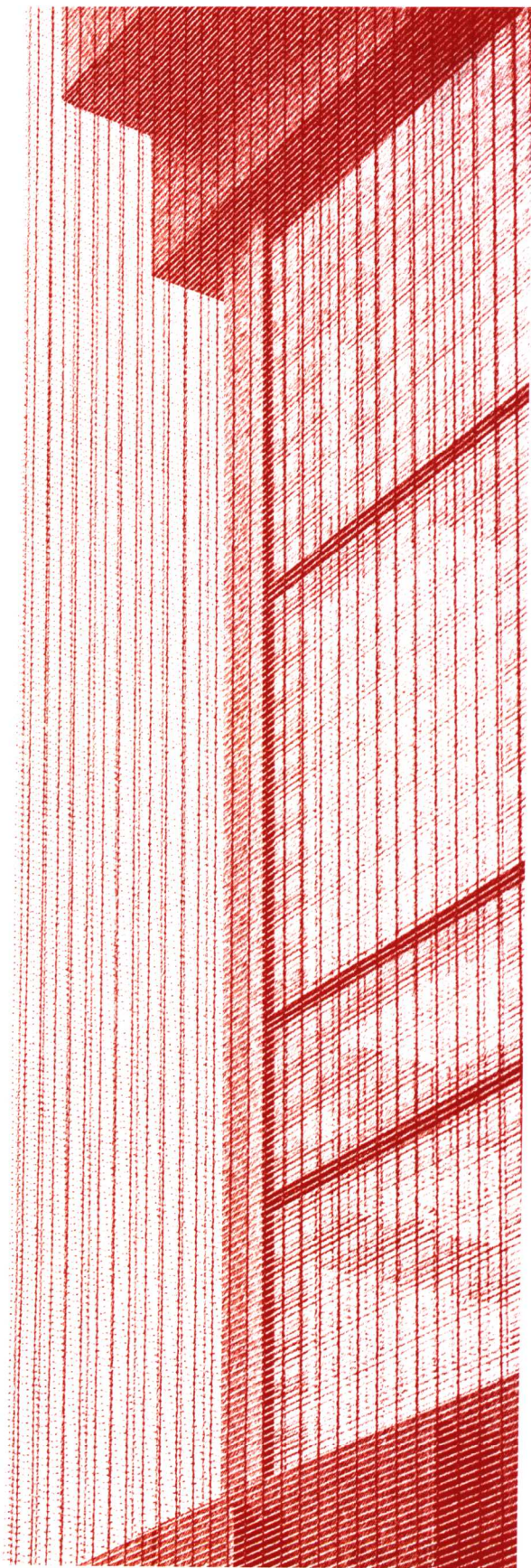
14.1 功能定位和特点	215
14.2 系统组成及建设重点	217
14.2.1 系统组成	217
14.2.2 建设重点	217
14.3 智能化集成管理系统	218
14.4 其他系统	222
14.4.1 综合布线系统	222
14.4.2 计算机网络系统	222
14.4.3 安全防范系统	223
14.4.4 校园卡管理系统	224
14.4.5 建筑设备自动化系统	224
14.4.6 背景广播系统	225
14.4.7 有线电视和卫星电视接收系统	226
14.4.8 语音通信系统	226
14.4.9 多媒体系统	226
14.4.10 电子机房系统	228
14.5 智能化弱电系统工程承包模式	228

**第15章 室内精装修工程**

15.1 工程质量的保证措施	230
15.1.1 抓设计优化,精益求精	230
15.1.2 招标策划,优选队伍	230
15.1.3 精选材料,平行检测,严格把关	235
15.1.4 统一标准,样板引路	236
15.1.5 严格工序管理,提高工业化产品含量	236
15.1.6 开展立功竞赛专项评比	236
15.1.7 要求施工单位完善质量保证措施	239
15.2 施工进度的保证措施	241

**第16章 绿化工程**

16.1 设计优化	244
16.2 绿化施工招标	245
16.2.1 工程范围和标段划分	245
16.2.2 招标文件重要条款的策划	245
16.2.3 评标办法	246
16.2.4 主要树种、苗木考查	246
16.3 工程质量控制措施	247
16.3.1 保证措施	247
16.3.2 养护措施	249
16.3.3 保护措施	252
16.4 绿化工程技术	256
16.4.1 土方工程施工技术	256
16.4.2 园林灌溉工程	259
16.4.3 苗木种植工程	259
附录一 中国浦东干部学院工程建设大事记	269
附录二 中国浦东干部学院建设项目主要参建单位名录	277



# 第一篇

## 项目决策与组织

## 第1章 建设背景与项目决策

### 1.1 建设背景

#### 1.1.1 建立干部培训基地战略构想的提出

为学习贯彻江泽民同志“三个代表”的重要思想,加强新世纪干部的教育和培训,特别是突出靠得住、有本事、作风硬的教育要求,根据《2001—2005年全国干部教育培训规划》,中组部向中央提出建议,在上海浦东、井冈山、延安三地建设三个干部培训基地,大力推进全国干部教育培训工作。

上海既是中国共产党的诞生地,党的一大、二大均在上海召开,有着光荣的革命传统,又积累了丰富的改革开放和现代化建设经验;井冈山是中国革命的摇篮;延安是中国革命的圣地;在这三个地方建立国家级干部学院,是党中央为推动贯彻落实“三个代表”重要思想和十六大精神、进一步加大对干部教育培训力度、创新干部教育培训体系的一项重大举措;是适应新世纪新阶段新任务要求,培养高素质领导人才,实现党的十六大提出的全面建设小康社会的迫切需要;是满足广大干部专业化、高层次学习需求的重要措施;是按照与时俱进的精神,完善布局合理、分工明确、优势互补、功能完备的干部培训体系的实际步骤。浦东干部学院将建设成为具有国际性、时代性、开放性特点的新型干部教育基地和开展国际培训交流合作的窗口;井冈山干部学院和延安干部学院将建设成为面向全国的革命传统教育基地、基本国情教育基地。

#### 1.1.2 干部学院建设的现实意义

干部培训基地作为干部培训的重要阵地,对于建设高素质的干部队伍有着十分重要的意义,中央历来十分重视干部的培养和干部教育培训基地的建设。从建党初期到现在,建设了包括各级党校、行政学院和其他种类干部培训机构在内的大批干部教育培训基地,为革命、建设、改革事业造就了一批又一批德才兼备的干部,为党和国家不同时期的历史任务提供了重要的组织和人才保证。进入新世

纪,面对国际、国内形势变化和干部队伍建设的现状,确保实现全面建设小康社会的奋斗目标、推进党的建设新的伟大工程,建设三所干部学院尤为重要。

(1) 干部学院建设是贯彻落实党的十六大精神,大规模培训干部、大幅度培训干部的需要

举世瞩目的中国共产党第十六次代表大会确定了在21世纪的前20年,我们党和国家的奋斗目标是全面建设小康社会。在这个新的历史时期,要实现这一宏伟目标,关键在党,关键在人。中共中央总书记胡锦涛同志指出,“十六大对加强党的思想建设、组织建设、作风建设和制度建设,特别是执政能力建设作出了总体部署,对党员干部特别是领导干部提高理论素养、加强党性锻炼和提高领导能力等提出了全面要求。对领导干部来说,加强主观世界的改造,最根本的就是要牢固树立正确的世界观、人生观、价值观,着力解决好权力关、地位关、利益关问题,真正形成并永远坚守共产党人的思想道德和革命品质。”党的干部必须具备坚定的理想信念、宽阔的视野胸襟以及丰富的科学文化知识、领导工作经验、组织管理能力等,才能始终做到立党为公、执政为民。江泽民同志指出,我们党的两个能力和水平的提高与干部的培训紧密相关。为贯彻落实十六大精神和“三个代表”重要思想,中组部下发了《关于深入学习贯彻“三个代表”重要思想做好大规模培训干部工作的意见》,要完成中央提出的培训目标和任务,需要大力加强干部教育培训基地的建设,在上海浦东、井冈山、延安三地建设三个干部培训基地,可以与我国现有的党校和行政学院在功能上各有侧重,互为补充,分别承担干部培训的不同任务,发挥不同的作用,使国家级干部教育培训基地的布局更加合理,功能更加完备。

(2) 干部学院建设是站在党和国家发展高度培养提高党的干部素质的需要

按照革命化、年轻化、知识化、专业化的方针,建设一支担当历史重任、经得起风浪考验的高素质

干部队伍，特别是培养造就大批善于治党、治国、治军的优秀领导人才，是党和国家长治久安的根本大计。我党历来重视干部队伍建设，江泽民同志强调，“高级干部一定要按照中央的要求，努力加强学习和实践，努力使自己成为党所要求的善于治党、治国的政治家。其他领导干部也要用这样的标准来要求、锻炼和提高自己。”这一重要论述对我们建设高素质的干部队伍提出了具体要求。江泽民同志根据干部队伍“四化”方针和德才兼备的原则，要求我党领导干部必须具备五点基本素质：第一，具有坚定的政治信念；第二，具有开阔的眼界；第三，具有宽阔的胸襟；第四，具有较强的领导能力；第五，具有优良的作风。培养高素质的干部队伍，既是一项意义深远的大事，又是一项具体而细致的具有挑战性的工作。建设浦东干部学院就是为培养高素质干部队伍提供必要的软硬件条件。

(3) 干部学院建设是培养党的干部应对国际国内形势的需要

当前，世界多极化和经济全球化的趋势在曲折中发展，恐怖主义危害上升，霸权主义和强权政治有新的表现，局部冲突时起时伏，以经济实力、科技实力、国防实力和民族凝聚力为主的综合国力的较量与竞争愈加激烈。国内改革开放和现代化建设进入了新的历史阶段，人民日益增长的物质文化需要同落后的社会生产力之间的矛盾仍然是社会的主要矛盾，事关改革发展稳定的许多深层次问题还有待于进一步解决。面对诸多的新问题和矛盾，我国能否实现全面建设小康社会的重任，归根结底取决于干部队伍特别是党政领导干部队伍的综合素质。建设浦东干部学院，就是在新时期，进一步加强对干部的教育和培养，不断提高他们科学判断世界形势、正确驾驭局面、妥善应对各种风险的能力，不断增强他们克服各种矛盾和困难、正确处理各种利益关系的能力。这也是我们国家在激烈的国际竞争中立于不败之地、我们的社会主义事业在国际风云变幻的环境中不断发展壮大、我们党和国家在改革开放和发展中长治久安的根本大计。

(4) 干部学院建设是坚持党管人才原则、实现人才强国战略目标的需要

2002年5月，中央政治局常委会和中央政治局先后召开会议，对进一步加强和改进人才工作进行了研究和部署，强调要坚持党管人才的原则，将人力资源作为第一资源，大力实施人才强国战略，努力为全面建设小康社会提供坚强的人才保证。2003年底在中央召开的全国人才工作会议上，胡锦涛同志发表重要讲话，强调要牢固树立人才资源是第一资源的观念，充分发挥人才资源开发在经济社会发展中的基础性、战略性、决定性作用。人才的培养是人才工作的基础，而领导人才的培训又是人才培养工作的重点。上海浦东、井冈山、延安三个干部学院有着独特的人文环境、丰富的教学内容、明显的区位优势，在培训高层次人才方面完全可以发挥独特作用。

(5) 凭借浦东这块热土，使其成为广大干部改革实践的舞台

建设新的干部培训基地，充分利用上海浦东、井冈山、延安这三个地方独特的历史人文环境，以革命传统和改革开放作为丰富的教学资源。江泽民同志指出：“浦东是上海现代化建设的缩影，中国改革开放的象征”。在上海浦东建设干部培训基地，实际上就是要充分利用浦东这块改革开放的热土，发挥其特殊的优势，使其成为干部教育的资源。上海是中国共产党的诞生地，是国际经济、金融、贸易、航运中心之一，是现代化的国际大都市。浦东作为中国改革开放的象征，有举世瞩目的现代化建设成果，有丰富的改革开放经验。中国浦东干部学院培训干部的侧重点，主要是按照新世纪、新任务的要求，培养干部的战略思维、国际眼光和现代管理知识，提高干部驾驭社会主义市场经济的能力。同时必须以邓小平理论和“三个代表”重要思想为指导，根据新世纪新形势下我国经济社会发展对干部教育和人才培养的要求，立足于增强干部改革开放的意识、坚定建设中国特色社会主义的信念、提高现代化建设的本领，把中国浦东干部学院建成能够开展国际培训交流合作的窗口，使其展现出更加广阔的发展空间。

### 1.1.3 浦东干部学院的地位和特色

在三个干部学院中,浦东干部学院投资规模最大,建设标准最高。中国浦东干部学院将按照中央决定的办学方针,努力把浦东干部学院建设成为具有国际性、时代性和开放性特点的新型干部教育培训基地和开展国际交流合作的窗口,建设成为国内一流、国际知名的新型干部培训学院。

#### (1) 办学方针

建设三所干部学院,是党中央加强干部教育培训工作的重大举措,中央领导同志提出干部学院的办学方针是“实事求是、与时俱进、艰苦奋斗、执政为民”,即坚持实事求是的思想路线、弘扬与时俱进的创新精神、继承艰苦奋斗的优良传统、实践执政为民的根本宗旨。

#### (2) 办学思路及培训理念

根据中央确定的办学方针和功能定位,浦东干部学院的办学总体思路是:以邓小平理论和“三个代表”重要思想为指导,全面贯彻学院办学方针,准确把握学院功能定位,以增强干部的素质和能力为核心,充分运用上海及周边地区的教育资源,最大限度地实行开放式办学,力求对教学和管理工作进行全面创新,高起点高标准地做好学院各项工作。

为使办学方针更具体化和更具有可操作性,浦东干部学院进一步提出了“忠诚教育、能力培养、行为训练”的十二字培训理念。“忠诚教育”,就是对干部进行中国特色社会主义的信念和信心教育,执政为民的价值观念和责任意识教育,与时俱进的创新教育,教育干部忠诚于党的理想和事业,忠诚于国家和人民的利益,忠诚于领导者的使命和岗位职责,使培养的干部“靠得住、不变色”。“能力培养”,就是着力培养干部改革开放的意识和领导现代化建设的能力,使培养的干部“有本事”,培养学员的创新思维和能力、驾驭市场经济能力、社会管理能力、国际交往的能力。“行为训练”,就是对学员进行必要的行为方式和角色规范,培养干部艰苦奋斗、坚忍不拔的精神风貌和行为品格,提升干部的心理素质、职责意识、沟通能力,塑造干部良好的公众形象。

#### (3) 灵活多样的办学方式

浦东干部学院可以单独招生进行培训,也可以与中央党校、国家行政学院联合培训学员。联合办学时,有些课程特别是基础理论课程先在中央党校、国家行政学院学习,有些课程在浦东干部学院学习以增强现代化意识和世界眼光。党性教育、党性锻炼放在井冈山、延安干部学院进行,实现灵活多样的办学方式。

#### (4) 完全开放的办学体制

浦东干部学院实行完全开放的办学体制,立足于上海、面向全国、放眼世界,充分利用和整合国内外各种教育资源,吸引著名培训和研究机构在校内建立研究室、实验室和学位点,共同进行课程、教材开发和科学研究;面向国内外,组建一支高素质的专职教师队伍;选聘国内外著名专家学者、优秀的高级领导干部,包括在中国落户的跨国公司等各类企业的知名企业家担任学院的兼职教师。

#### (5) 培训目标

浦东干部学院将开展全方位的对外交流与合作,结合当前的形势和特点,借鉴中央党校、国家行政学院、北京大学及国内外著名教育培训机构先进教学培训经验,充分调动上海及其国内外的教学资源,开展同著名高校、培训机构、有关国际组织和学术团体的交流与合作。学院是以领导人才为核心的集教育培训、科学研究、素质测评、咨询服务和远程教育为一体的高层次人才资源开发服务机构。

#### (6) 培训项目和培训对象

学院作为国家级教育培训基地,主要以党政干部、企业经营管理者、专业技术人员、军队干部、特别行政区干部为主要培训对象;同时,也将面向社会,举办MBA,MPA课程班;学院还承担国内外有关政府、政党、企业和社会团体委托的培训项目。主要设置的班次分为专设班次和独立设置的班次两大类。专设班次主要承担中央及省级党校、国家及地方行政学院、国防大学和其他干部院校某一阶段课程教学、考察和社会实践任务;独立设置班次主要包括专题研究班、任职培训班、发展研究班、后备干部培训班、学历学位班以及根据需要的其他班次。在课程设置上,以现实问题为中心,以能力

培养为导向,以上海及周边地区的教学资源为依托,逐步开发和储备一批精品课程,形成以经济、管理、法律和人文综合为框架的课程体系。学院主要聘请国内外知名专家、政府官员和著名企业家作为学院的兼职教师为学员授课,灵活运用现场体验、案例分析、情景模拟、对策研讨、双向交流等方法,增强教学有效性。

## 1.2 建设方案

### 1.2.1 需求分析

根据浦东干部学院的办学方针及办学理念的要求,结合我国大规模培养干部的需要,浦东干部学院按同期在校学员858人,全职管理人员400人的规模设计。除具备一般干部培训学校的特点外,还应充分体现高层次继续教育,而非一般学历教育的特点,具备互动交流式、案例分析式、情景模拟式及远程教育式的硬件条件。教学主楼应具有教学中心、会议中心、图书信息中心、行政办公中心、文化体育中心等。文娱设施、生活设施应配套齐全,文化体育中心应具有篮球馆、游泳池、健身房等锻炼场所。生活设施应具有餐饮中心、学员和教师公寓,并能满足学员交流学习的需要。

### 1.2.2 功能定位

浦东干部学院是一项全新的事业,需要在继承的基础上广泛借鉴国内外先进办学经验,对教学和管理工作进行全面创新。浦东干部学院的功能定位,就是充分运用上海及周边地区的区域优势和教学资源,坚持以邓小平理论和“三个代表”重要思想为指导,根据新世纪我国经济社会发展对干部教育和人才培养的要求,积极吸收国内外成人教育的成功经验,建设成为与中央党校、国家行政学院既相区别又相配套,具有时代性、开放性、国际性特点和世界一流水平的,培养改革开放意识和社会主义现代化建设本领的干部教育基地和开展国际培训交流合作的窗口。学院的功能定位以领导人才的教育培训为核心,集教育培训、科学研究、素质测评、咨询服务为一体的高层次人才资源开发机构和全国干部学习、培训的远程教育中心之一,成为“三个

代表”重要思想和科学发展观的学习基地、改革开放实践的考察基地、驾驭市场经济能力的培养基地、干部培训改革的实验基地、国际培训合作的示范基地。

#### (1) 教育功能

在教育功能上,不同于中央党校和国家行政学院的干部轮训,以培养和提高干部知识化、专业化要求为重点,偏重于对干部现代化专业知识、世界眼光和战略思维的高层次强化培训与提高,从而形成与中央党校和国家行政学院既相互区别又相互配套的一个完整的国家级干部培训体系。

#### (2) 交流功能

在交流功能上以展览、展示、俱乐部等有形的及网络等无形的形式,实现校内、校际及国外的信息与技术交流,从而成为一个开展国际培训交流合作的窗口。

#### (3) 研究功能

在研究功能上,不同于一般的社会科学研究,着重于研究国内、国际社会的新形势、新问题及培训新型干部、高级行政人才的新理念、新模式。

### 1.2.3 建设规模

浦东干部学院占地619亩(41.27hm<sup>2</sup>),建筑面积106785m<sup>2</sup>,容积率为0.26,绿化率达72.6%,水面面积42571m<sup>2</sup>。学院由主楼区(餐饮中心、会议中心、教学中心、行政办公中心、图书信息中心)、文化体育中心、国际交流中心及公寓,共15个单体建筑和其他设备用房组成,如图1-1所示。建设总投资为123770万元,其中建设费用为77106万元,土地前期费用46664万元。所需建设资金由上海市财力安排60%,浦东新区财力安排40%解决。

### 1.2.4 建设标准

浦东干部学院是中央在上海的重点工程,也是2003年度上海市和浦东新区的重点工程。作为新型干部培训基地和开展国际交流合作的窗口,它具有国际性、时代性、开放性的特点,并成为具有独特景观、一流设施的智能化校园,成为国内一流、国际知名的干部教育培训学院。

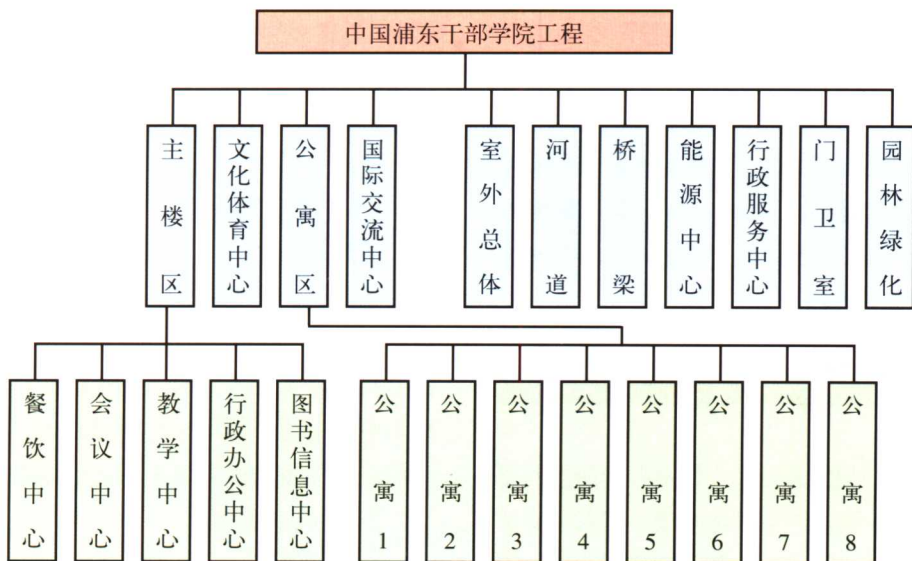


图 1-1 浦东干部学院项目组成

无论在软件、硬件建设上,还是在培训效果上,浦东干部学院都将成为一个一流的示范培训基地,并将成为浦东新区新的标志性建筑之一。学院教学设施国际一流,拥有教学中心、会议中心、行政办公中心、图书信息中心、文化体育中心、国际交流中心、餐饮中心、教师学员公寓等,并按照信息化、网络化、智能化和现代化的要求建立基础设施智能化系统、多媒体教学系统、远程教学和视频会议系统、信息服务系统、数字化图书信息系统、计算机网络系统及信息系统平台,为教学、管理和服务提供各种信息环境和多媒体环境,成为立足于21世纪的现代化教学、培训、研究、交流的智能化校园。

住宿标准、生活设施、文娱设施以满足国际高级专家和现代高层次培训学员短期住宿的要求为目标。

校园绿化覆盖率不小于60%,要有足够的水面景观。校园绿化要做到“点上成景、线上成阴、面上成林”,要通过植物造景和艺术雕塑使校园形成一流的生态环境。

### 1.3 场地选择

在中央和上海市委、市政府的正确领导下,15年来,浦东开发取得了巨大的成绩,浦东开发已进入功能开发为主的新阶段,非常需要一批高层

次的社会文化项目。中央选址浦东建设干部培训基地,体现了中央和市委、市政府对新时期浦东开发开放的大力支持;体现了在干部培训的战略布局上,中央对上海的高度重视;更体现了中央贯彻党的十六大精神,适应新世纪、新阶段、新任务和满足广大干部专业化、高层次学习需求的战略眼光。同时,干部学院将为浦东社会文化事业的发展增加新亮点。浦东干部学院定位为具有国际性、时代性、开放性特点的新型干部教育培训基地和开展国际交流的窗口。硬件软件建设、培训体系等都有很成熟的设想,必将对浦东社会文化事业发展、提升城区的人文功能起到良好的促进作用,也将成为上海服务全国的一个重要窗口。经科学论证,浦东干部学院建设基地选址于上海浦东新区中部的花木地区,位于由龙阳路、锦绣路、规划路和沪南路所围成的矩形区域内,区位优势极为明显,如图 1-2 所示。

#### (1) 周边环境良好

浦东新区有四大国家开发区,其中,陆家嘴金融贸易区的金融、贸易、会展、旅游等功能已全方位拓展,“绿、洁、亮、畅、美”的现代化城区形态初步突现;张江高科技园区初步形成国家生物医药科技产业基地、国家信息软件产业基地和微电子产业基地齐头并进的新格局;金桥出口加工区引进了集成电路、计算机、电子通讯、汽车及零部件等



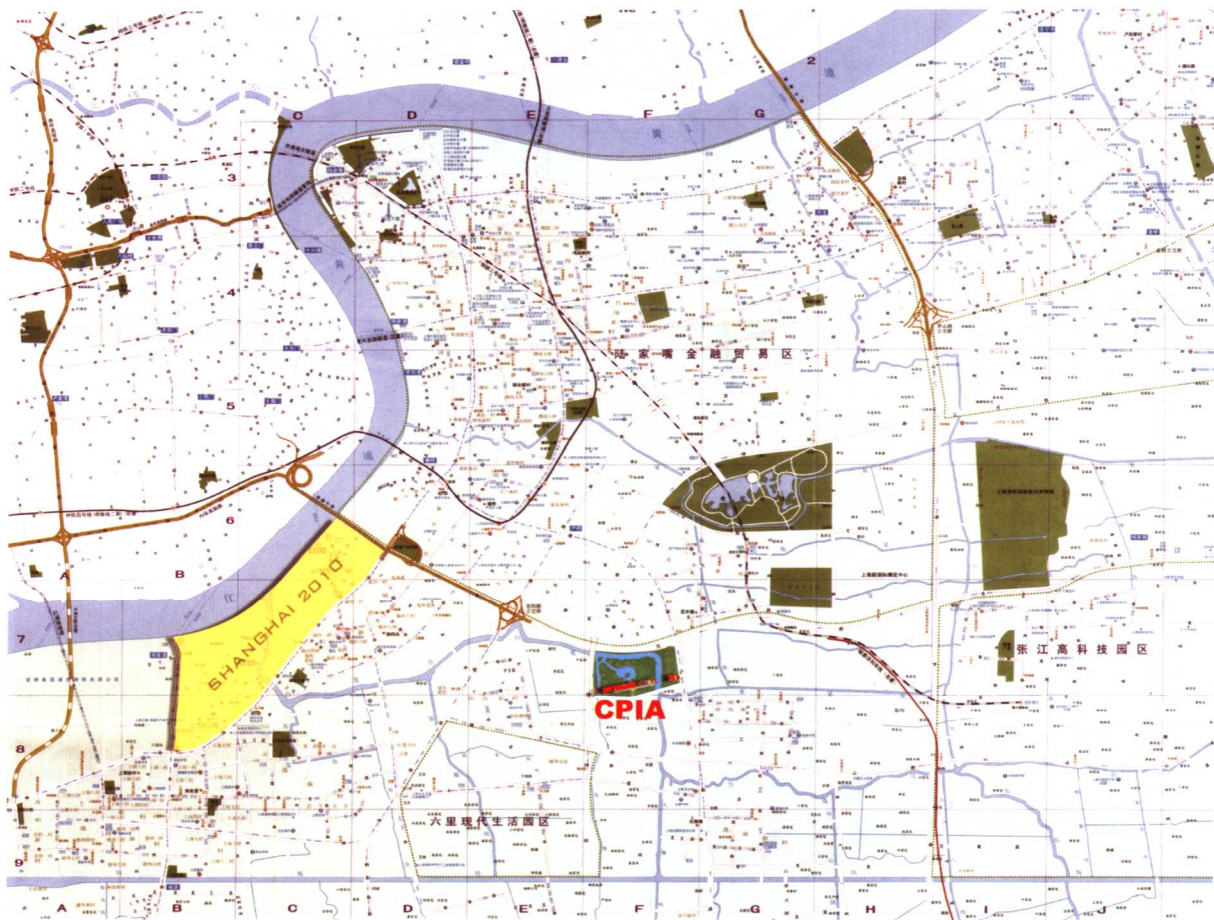


图 1-2 浦东干部学院位置

以高新技术为主导的支柱产业,工业总产值突飞猛进;外高桥保税区的封关运作面积已经达到7.52km<sup>2</sup>。浦东新区的城市建设和环境建设方面成绩显著,目前区内幢幢大楼拔地而起,条条道路宽阔通畅,绿化景观随处可见。花木地区地处浦东新区的中部,是改革开放以来上海浦东发展最快的区域之一。本项目建设基地的北面是浦东新区政府的所在地——行政文化中心,占地1.4km<sup>2</sup>富有自然特征的生态型城市公园——世纪公园、举办过各类中外展览会和国际网球大师杯决赛的新型展馆——上海新国际博览中心等。该地块南侧为规划中占地800亩(53.34hm<sup>2</sup>)的文化公园及相关配套设施,地理环境优美,区位优势明显。同时,为了确保浦东干部学院建成后有一个良好的周边环境,根据“统一规划、整体开发、同步实施”的原则,对浦东干部学院及文化公园地块进行整体规划,实施同步动

迁,把周边环境纳入规划,统一考虑。

#### (2) 交通条件便捷

近年来,上海的市内交通日臻完善,已初步形成了平面立体交通,浦东浦西贯通的崭新格局可以通过城市内环线 and 外环线迅速到达上海中心城区和郊县的各个方位。浦东和浦西的越江交通非常便捷,主要通道有杨浦大桥、南浦大桥、延安东路隧道复线、徐浦大桥、打浦路隧道以及卢浦大桥、复兴东路隧道、大连路隧道等。轨道交通方面,已建成的有地铁1号线、地铁2号线以及轻轨明珠线等,贯穿于中心城区及浦东新区。

本项目建设基地北靠龙阳路,周边已建成通车的道路有锦绣路、沪南路、博文路等,通过这些道路,可以顺畅地经过罗山路、远东大道、环南一大道,并通过浦东的城市道路交通网络到达上海的每一个角落。距离建设基地东面还有地铁2号线龙阳路