



朱永康 言穆江 丁曉峰 評注

象棋對局選

安徽科學技術出版社



目 录

一、中炮对屏风马类	1
第1局 广东吕钦(红先和)河北李来群	1
第2局 浙江胡蓉儿(红先负)江苏童本平	4
第3局 辽宁卜风波(红先胜)广东邓颂宏	6
第4局 河北刘殿中(红先胜)辽宁苗永朋	8
第5局 台北吴贵临(红先负)广东吕钦	11
第6局 黑龙江赵国荣(红先胜)江苏徐天红	14
第7局 北方赵国荣(红先负)南方胡荣华	17
第8局 江苏廖二平(红先负)广东邓颂宏	21
第9局 甘肃李家华(红先胜)辽宁卜风波	23
第10局 黑龙江赵国荣(红先和)上海林宏敏	25
第11局 台北吴贵临(红先胜)黑龙江赵国荣	29
第12局 湖北李望祥(红先胜)邮电朱祖勤	32
第13局 台北吴贵临(红先负)湖北柳大华	34
第14局 安徽蒋志梁(红先胜)广州韩松龄	37
第15局 安徽蒋志梁(红先负)上海万春林	40
第16局 石化刘忠来(红先负)黑龙江张影富	42
第17局 湖北柳大华(红先负)江苏徐天红	44
第18局 广东吕钦(红先和)河北李来群	47
第19局 上海胡荣华(红先胜)台北吴贵临	50
第20局 重庆杨剑(红先负)黑龙江赵国荣	53

第21局	黑龙江赵国荣(红先胜)广东邓颂宏	55
第22局	四川蒋全胜(红先胜)湖北李望祥	57
第23局	江苏徐天红(红先胜)河北刘殿中	60
第24局	上海林宏敏(红先胜)四川蒋全胜	62
第25局	沈阳赵庆阁(红先负)上海胡荣华	64
第26局	辽宁卜风波(红先和)深圳刘星	66
第27局	广东邓颂宏(红先负)浙江于幼华	69
第28局	河北李来群(红先和)广东吕钦	71
第29局	上海胡荣华(红先和)浙江于幼华	76
第30局	河北李来群(红先负)湖北柳大华	78
第31局	广东许良川(红先胜)四川甘小晋	81
第32局	广东宗永生(红先胜)辽宁尚威	84
第33局	黑龙江赵国荣(红先负)广东吕钦	86
第34局	上海胡荣华(红先和)武汉熊学元	90
第35局	上海胡荣华(红先胜)浙江于幼华	93
第36局	解放军许文学(红先负)广东吕钦	95
第37局	江苏徐天红(红先负)上海胡荣华	98
第38局	湖北柳大华(红先胜)河北李来群	103
第39局	湖北柳大华(红先负)黑龙江赵国荣	108
第40局	四川李艾东(红先和)大连陶汉民	112
第41局	福建郭福人(红先胜)辽宁卜风波	114
第42局	福建郭福人(红先胜)沈阳赵庆阁	117
二、中炮对反宫马类		120
第43局	江苏徐天红(红先胜)浙江于幼华	120
第44局	吉林胡庆阳(红先负)河北李来群	122
第45局	福建郭福人(红先负)浙江于幼华	125
第46局	云南陈信安(红先胜)解放军马迎选	128
第47局	湖北柳大华(红先胜)江苏徐天红	131

第48局	黑龙江张晓平(红先负)广东邓颂宏	134
第49局	河北刘殿中(红先胜)广州汤卓光	137
第50局	河北李来群(红先胜)广东宗永生	139
三、顺炮类		143
第51局	广东吕钦(红先胜)浙江于幼华	143
第52局	吉林胡庆阳(红先胜)河北刘殿中	145
第53局	河北阎文清(红先胜)上海胡荣华	147
第54局	广东吕钦(红先胜)广西冯明光	149
第55局	上海万春林(红先负)湖北柳大华	151
四、列炮类		154
第56局	新加坡郑海文(红先负)中国胡荣华	154
第57局	上海林宏敏(红先和)台北吴贵临	158
第58局	广西冯明光(红先胜)北京臧如意	160
第59局	云南何连生(红先和)沈阳赵庆阁	163
第60局	南方吕钦(红先和)北方李来群	165
第61局	上海万春林(红先胜)吉林胡庆阳	167
第62局	贵州高明海(红先负)农协李林	169
第63局	河北刘殿中(红先胜)江苏廖二平	172
第64局	河北阎文清(红先负)黑龙江赵国荣	174
第65局	广州韩松龄(红先负)河北李来群	176
第66局	黑龙江赵国荣(红先胜)上海万春林	178
第67局	天津袁洪梁(红先负)农协李林	180
五、中炮对其他类		183
第68局	广东吕钦(红先和)上海胡荣华	183
第69局	上海胡荣华(红先和)河北李来群	185
第70局	四川曾东平(红先负)河北阎文清	188
第71局	中国胡荣华(红先和)中国吕钦	190
第72局	上海林宏敏(红先和)上海胡荣华	193

第73局	湖北柳大华(红先胜)江苏徐天红	195
第74局	四川李艾东(红先负)上海胡荣华	197
第75局	广东许良川(红先和)河北黄勇	200
第76局	湖北李智平(红先和)江苏童本平	203
第77局	西安林镭(红先胜)湖南罗忠才	205
第78局	深圳刘星(红先和)江苏徐天红	208
第79局	黑龙江张影富(红先负)上海胡荣华	210
第80局	成都陈鱼(红先胜)广西黄世清	212
第81局	辽宁尚威(红先负)上海胡荣华	215

六、仙人指路类

第82局	黑龙江赵国荣(红先和)江苏徐天红	217
第83局	黑龙江赵国荣(红先胜)四川李艾东	220
第84局	河北李来群(红先和)甘肃钱洪发	223
第85局	黑龙江张影富(红先胜)上海邬正伟	225
第86局	黑龙江赵国荣(红先胜)上海胡荣华	227
第87局	黑龙江赵国荣(红先和)河北李来群	230
第88局	辽宁苗永朋(红先胜)江苏童本平	233
第89局	湖北李智平(红先胜)上海邬正伟	235
第90局	北方李来群(红先负)南方胡荣华	238
第91局	辽宁尚威(红先胜)武汉熊学元	243
第92局	浙江于幼华(红先负)河北李来群	245
第93局	江苏徐天红(红先胜)广东宗永生	247
第94局	河北阎文清(红先胜)湖北柳大华	250
第95局	武汉熊学元(红先胜)广东吕钦	251
第96局	中国吕钦(红先胜)台北吴贵临	254
第97局	浙江于幼华(红先胜)台北吴贵临	257
第98局	黑龙江赵国荣(红先胜)厦门曾国荣	260
第99局	邮电许波(红先胜)吉林胡庆阳	263

第100局	吉林胡庆阳(红先负)成都陈鱼	265
第101局	湖北柳大华(红先负)上海胡荣华	268
第102局	湖北柳大华(红先胜)黑龙江张晓平	270
七、飞相局		273
第103局	湖北柳大华(红先和)江苏徐天红	273
第104局	浙江于幼华(红先负)江苏徐天红	276
第105局	浙江于幼华(红先胜)湖南罗忠才	279
第106局	黑龙江张晓平(红先负)辽宁尚威	282
第107局	北方李来群(红先和)南方吕钦	284
第108局	江苏徐天红(红先胜)广东许良川	287
第109局	浙江于幼华(红先胜)河北阎文清	289
八、起马局		292
第110局	湖北柳大华(红先和)广东吕钦	292
第111局	上海胡荣华(红先和)广东吕钦	294
第112局	南方胡荣华(红先胜)北方赵国荣	296
附录	1990年全国象棋比赛名次	300

一、中炮对屏风马类

第 1 局

广东吕钦（红先和）河北李来群

1990年1月6日弈于广州

中炮过河车对屏风马平炮兑车

- | | | | |
|----------|---------|----------|---------|
| 1. 炮二平五 | 马 8 进 7 | 2. 马二进三 | 车 9 平 8 |
| 3. 车一平二 | 马 2 进 3 | 4. 兵七进一 | 卒 7 进 1 |
| 5. 车二进六 | 炮 8 平 9 | 6. 车二平三 | 炮 9 退 1 |
| 7. 马八进七 | 士 4 进 5 | 8. 炮八平九 | 车 1 平 2 |
| 9. 车九平八 | 炮 9 平 7 | 10. 车三平四 | 马 7 进 8 |
| 11. 车四进二 | 炮 2 退 1 | | |

现在黑方退炮打车，是五九炮布局中的重要变例，另一种选择是走炮 7 进 5 打兵。

12. 车四退三 象 3 进 5

联象是工稳着法，如改走炮 2 进 5，局势则较为紧张。

13. 车八进七 马 8 进 7 14. 车四退二 炮 7 进 1

15. 马七进六 车 2 平 4 16. 马六进七 炮 2 平 3

17. 兵七进一 车 8 进 8

黑车挺进下二路，准备接应右翼，正着，如改走车 8 进 5，则兵五进一，车 8 平 5，仕四进五！（若马三进五？则

马7进6！) 红方接下来有马三进五或者炮九进四的先手，黑方难以应付。

18.炮九平七 车8平4

黑方先平车叫杀，逼红方补右仕，然后用前车捉炮，次序井然（因为红方补右仕后，黑方3路炮的潜在威力增强），假若直接走车8平3捉炮，则马七进五，象7进5，炮七进五，车3退4，炮七平三，炮3进8，仕六进五，炮3平1，仕五进六，红方显然占优势。

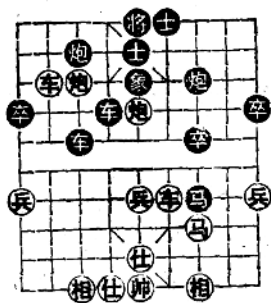
19.仕四进五 前车平3 20.马七进五 象7进5

21.炮七进五 车3退4

黑方如改走炮3进3，则炮五进四！炮7平3，相七进五，车4平3，车四平三（吃马是实惠的下法，如改走炮五平七打双车，则前车平2，炮七进三，车2退6，炮七退四，象5进3，车四平三，炮3平7，大规模兑子后，和局），前车平4，车八退七，车4退5，炮五退一，红方优势。

22.炮五进四 车4进3 图

如图形势，以往黑方多走炮7平3去炮，以下是车八平七！车4进4（必然走法，若车3退2去车，则帅五平四叫杀，黑方必定丢子），车七退二，车4平3，相七进五，红方得象稍优。现在黑方进贴身车捉炮，攻守兼备，是该变例



的精华所在。就笔者所知，这一步棋最早出现于1989年全国团体赛（安徽泾县）中哈尔滨徐建明（黑）迎战青岛周长林

(红)的一役。李来群在目前双方子力相互牵制并均暗伏杀机的情况下，选择这一选例，使局面更趋复杂、纷乱。

23.车八进二 ……………

如改走帅五平四，则马7退6（亦可车4平5去炮，以下是车八进二，士5退4，车四进六，将5进1，车四平六，炮7退2！不过黑棋双士被破、主将在外，有些风险），炮七平三，车4平5，黑方占优。

23.…………… 车4退3 24.车八退二 ……………

如改走车八退四（不能走帅五平四，否则马7退6，炮七平三，马6退7，车八平六，将5平4，黑方优势），车3退1（亦可走车4进4），帅五平四，炮7平6！炮七平四，炮3进8，帅四进一，车3平5，炮四平一，车5平8，车八平五，车4进3（联车着法稳妥。另有进车照将的变化，试演如下：车8进5，帅四进一，以下若：（1）炮3退2？炮一进二，车8退8，车四进六杀；（2）车8退8，车五进二，炮3退2，车五平七，车4进7，相三进五，车4退5，车七退五，车4平9，黑方不弱），车五进二，将5平4，车五平七，车4平6，黑方优势。

24.…………… 车4进3

黑棋也不宜变着，若改走：（1）炮3退1（若马7退6，则车四进二！黑阵速溃），则帅五平四，马7退6，炮七平三，炮3进9，帅四进一，马6退7，车八平五，车3平5，马三进四！红方胜定；（2）炮7退1，则相七进五，马7退6，马三进二！马6退4，炮七退一！红方优势显著；

（3）车3退1，则帅五平四（简明着法。亦可改走炮五退一或者相七进五，黑方仍难走），车3平5，炮七平三，红方

破象占优。

- 25.车八进二 车4退3 26.车八退二 车4进3
27.车八进二 车4退3 28.车八退二 车4退3
29.车八进二 车4退3
至此，双方不变作和。

第 2 局

浙江胡蓉儿（红先负）江苏童本平

1990年6月7日弈于邯郸

中炮过河车对屏风马平炮兑车

- 1.炮二平五 马8进7 2.马二进三 车9平8
3.车一平二 马2进3 4.兵七进一 卒7进1
5.车二进六 士4进5 6.马八进七 炮8平9

红方跳七路马以及后来形成的五九炮对平炮兑车阵式，是目前国内棋界广为流行的套路，除此之外，还有炮八平七、兵五进一等着法可以选择。

- 7.车二平三 炮9退1 8.炮八平九 炮9平7
9.车三平四 马7进8 10.车九平八 车1平2
11.车四进二 炮2退1

红车进二捉炮是常见变例，另外还有车八进六双过河车等变化，均属正常的选择。黑方退炮驱车，是侧重于防守反击的下法，如改走炮7进5，则是侧重于前沿封锁的下法。

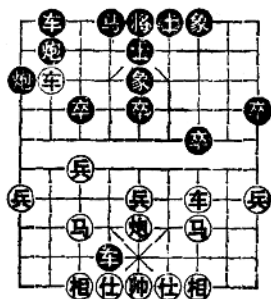
- 12.车四退三 象3进5 13.车八进七 炮7进1
14.炮九进四 马8进7

边炮出击实战中采用不多，但亦属红方的一种正常的选

择。此时黑方如卒7进1，则兵三进一，马3退4，车八退二，炮7进5，马七退五，马8退7，车四进一，炮7平8，兵三进一，车2平1，炮五平九，红方弃子后有攻势。

- 15.车四退二 车8进8 16.炮九进一 马3退4
 17.车八退一 炮7平1 18.车四平三 车8平4
 19.车八进一 圈车4退6

第16回合红方炮九进一攻马，迫使黑方交换，消除了自己右翼承受的压力，结果尚佳。如图形势，红方进车捉炮结果形成兑子，并不合算，应改走兵五进一开通上二路，黑方右翼子力一时还难以迅速调整。黑方如接走卒3进1，则炮五进四，卒3进1（如马4进3，则炮五退一），车八进一，红优；又如车4退6，则炮五进四，炮1平2，车八平七，红方局势甚佳。



3，则炮五退一），车八进一，红优；又如车4退6，则炮五进四，炮1平2，车八平七，红方局势甚佳。

- 20.车八平六 士5进4 21.兵五进一 炮2平5
 22.仕四进五 车2进4 23.车三平四 炮1退2
 24.帅五平四 马4进2

红方可改走马三进二，快速出动子力，比较紧凑，黑方如应以卒7进1，则马二进一，红方姿态很好。

- 25.相三进一 炮1平2 26.马三进二 卒3进1
 27.兵七进一 车2平3 28.马七退九 车3进1
 29.马九进八 车3平5 30.马二进一 卒7进1
 31.相一进三 马2进3 32.炮五平八 炮2平3

33. 相七进五 车5平7

黑方经过艰苦努力，终于使局面稳住和逐渐开朗起来，并残一红相。红方此时如走车四进六吃士交换，则黑方子力位置好，中卒速度快；如果不交换，将来在防御上势必有所后顾之忧，真是进退维谷。

34. 马八退六 车7平2 35. 炮八平七 马3进5

36. 车四进五 炮5平2 37. 马一进三 士6进5

38. 车四退二 车2平8 39. 车四平五 车8进4

第37回合红方马一进三是劣着，被黑方车2平8后，形成两翼受攻，难以防御，应改走炮七进二，虽然略处下风，但战线要长得多。此时由于难以顾及两侧，故吃中卒。如果进帅，则车8退3捉马，黑方胜势。

40. 帅四进一 马5进6 41. 车五平八 车8平7

以下红方如走马六进五，则炮2平3得子胜；又如相五退七，则车7退1，帅四退一（如帅四进一，则马6退4），炮2平3，黑胜。

第 3 局

辽宁卜风波（红先胜）广东邓颂宏

1990年10月18日弈于杭州钢铁厂

中炮过河车对屏风马平炮兑车

1. 炮二平五 马8进7 2. 马二进三 车9平8

3. 车一平二 卒7进1 4. 车二进六 马2进3

5. 兵七进一 炮8平9 6. 车二平三 炮9退1

7. 马八进七 士4进5 8. 炮八平九 炮9平7

9.车三平四 马7进8 10.车九平八 车1平2

11.车四进二 炮2退1 12.车四退三 ……

退车河沿是中炮过河车对屏风马布局的一路常见变化，但这几年红方采用车四退五变化的较多，以后黑方大体选择炮2进5、炮2进7等着法。

12. …… 象3进5 13.车八进七 马8进7

14.车四退二 炮7进1 15.马七进六 车2平4

16.马六进七 炮2平3 17.兵七进一 车8进8

18.仕四进五 ……

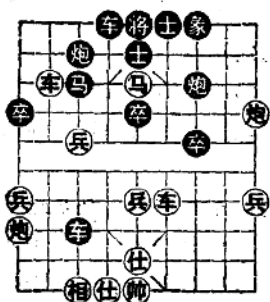
上仕是为了阻止黑车移到右翼进行反击，如改走：(1)炮九平七，则车8平4，仕四进五，前车平3，马七进五，象7进5，炮七进五，车3退4，炮五进四，车4进3，车八进二，车4退3，车八退二，车4进3，车八进二，双方不变作和；(2)炮五平七，则车8平3，马七进五，象7进5，炮七进五，车3退4，相七进五，炮7平3，车四平三，车4进8，兵五进一，车3进5，仕四进五，前炮平4，形成双方对攻。

18. …… 车8平7 19.相三进一 马7进9

现在，双方只有在对攻中寻找出路，这种形势已不可逆转。黑方此时可改走车4进6，变化如下：炮九进四，车7退1，炮九进三，车4平1，马七进九，车1退4，车八平九，马3进1，仕五进四，炮3进8，仕六进五，炮7平1，炮五平三，马1进3，仕五进六，马7进9，双方对攻，但黑方有利。

20.炮五平一 车7退1 21.炮一进四 车7平3

22.马七进五 ……



如图形势，红马杀中象是好棋，充分利用了黑方左翼空虚的弱点，使黑方由于“英雄气短”而失败。看来直接致败的原因是第21回合黑车7平3之着，如改走炮7平9先挡红方边炮，以后战线甚长，鹿死谁手，还是难以预料的。

22. 象7进5

23. 炮一进三 象5退7 24. 车八平七 炮7退1

退炮乃不得已而为之，如炮3进3，则车四进六吃士，以后车七平五杀。

25. 车四平二 炮7平8 26. 炮九进四 车4进8

27. 炮九进三 将5平4 28. 炮九平四 炮8平6

29. 车二进六 炮3进3 30. 炮一平三 将4进1

31. 车七进一 将4进1 32. 车二退二

以后黑方如走炮6进1，则车二平四，士5进6，炮三退二，士6退5，炮四退二杀，红胜。

第 4 局

河北刘殿中（红先胜）辽宁苗永朋

1990年10月19日弈于杭州钢铁厂

中炮过河车对屏风马平炮兑车

1. 炮二平五 马8进7 2. 马二进三 车9平8

3. 车一平二 卒7进1 4. 车二进六 马2进3

- 5.兵七进一 炮8平9 6.车二平三 炮9退1
 7.马八进七 士4进5 8.炮八平九 车1平2
 9.车九平八 炮9平7 10.车三平四 马7进8
 11.车四进二 炮2退1 12.车四退三 ……………

近年来不少棋手此时采用车四退五，变化如下：炮2进7，马七进六，炮2退2，炮五进四，象7进5，兵五进一，炮2退1，马六进七，炮2平5，车八进九，马3退2，炮五平三，双方对攻，但红方有利。

- 12.…………… 象3进5 13.车八进七 马8进7
 14.车四退二 炮7进1 15.炮九进四 ……………

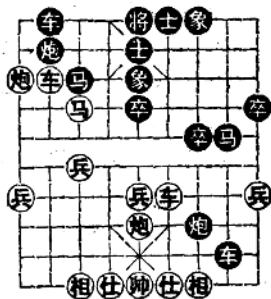
此时通常选择马七进六，变化如下：车2平4，马六进七，炮2平3，兵七进一，车8进8，形成对攻之势。现在红方从侧翼进攻，颇有新意。

- 15.…………… 车8进8

从实战效果看，现在进车下二路情况并不理想，似可考虑走炮2平1，变化如下：车八进二，马3退2；炮九平五，车8进8。这样，黑方在解除自己右翼顾虑之后，可从红方右翼进行反击，情况将大为改观。

- 16.炮九进一 马3退4
 17.车八退一 马4进3
 18.马七进六 马7退8
 19.马六进七 炮7进5
 20.车八进一 图……………

如图形势，红方进车捉马是与第18回合相关联的手段，



这一先发制人的弃子战术显示了红方着法细腻而灵活的特点，如改走马七进五，则炮2平4，车八平六（如车八平七，则车2平3，红方无后续手段），马3进2，车六进二，象7进5，红方弃子无功，反落后手。

20. …………… 车8平7 21. 相三进一 车7平4
弃还一子，尚属明智，如改走马3退4，则炮五进四，马8退7，炮五退二，红方优势甚大。

22. 炮九平七 车2平4 23. 仕四进五 炮2平3
24. 兵七进一 车4退5 25. 车四平二 马8退9
26. 兵五进一 马9进7 27. 车二平七 前车进2
28. 马七进九 炮3进3 29. 炮五进四 车4平5
30. 车八退一 马7退6 31. 炮七进二 车4进2

红方倾所有子力对黑方进行猛攻，黑方甚难防守。现进炮叫将是总攻击的开始。对此，黑方如走车4平3，则马九进七，将5平4，车七平六，士5进4，炮五平六，士4退5，炮六平七，士5进4，炮七进三，以下黑方如走：(1) 炮3退4，则马七退五，车5退3，车八进三，红方胜势；(2) 象5退3，则车八平四，红方胜势。

32. 马九进七 车4退1 33. 炮七退四 车5退2
34. 车八进三 士5退4 35. 炮七平九 车5平1
36. 炮九平八 马6进4 37. 炮八平六 马4进5
38. 车八平六 将5进1 39. 车七平二 车1平7
40. 马七退六 马5退4 41. 炮六平五

红方这一系列催杀着法颇为精彩。至此红胜。

第 5 局

台北吴贵临（红先负）广东吕钦

1990年5月9日弈于泰州

中炮过河车对屏风马平炮兑车

- | | | | |
|----------|------|----------|------|
| 1. 炮二平五 | 马8进7 | 2. 马二进三 | 车9平8 |
| 3. 车一平二 | 马2进3 | 4. 兵七进一 | 卒7进1 |
| 5. 车二进六 | 炮3平9 | 6. 车二平三 | 炮9退1 |
| 7. 马八进七 | 士4进5 | 8. 炮八平九 | 炮9平7 |
| 9. 车三平四 | 马7进8 | 10. 车九平八 | 车1平2 |
| 11. 车四进二 | 炮2退1 | 12. 车四退五 | ……… |

如改走车四退三，以后的变化可能双方都比较熟悉，因此红方退车，以回避熟悉的套路。

12. …… 炮2进5

黑方同样是进炮封车，似不如炮2进7更为有力。

13. 兵五进一 炮2平7 14. 炮五进四 ……

先用中炮轰卒是要着，迫使黑方形成“夹花士象”（黑方如接走象3进5？则车八进九，马3退2，相三进五，红方显然占优），将来进入中局时，红方可能产生更多的侵扰手段。

- | | | | |
|----------|------|----------|------|
| 14. …… | 象7进5 | 15. 车八进九 | 前炮进3 |
| 16. 仕四进五 | 马3退2 | 17. 车四平二 | 卒7进1 |
| 18. 车二退三 | 卒7进1 | 19. 马三进五 | ……… |

不可走车二平三吃炮，因黑方可以马8进6抢先。

19. …… 马8退9 20. 车二进九 马9退8