

编著·仇嘉德

JING WU ZHAO

# 静物照



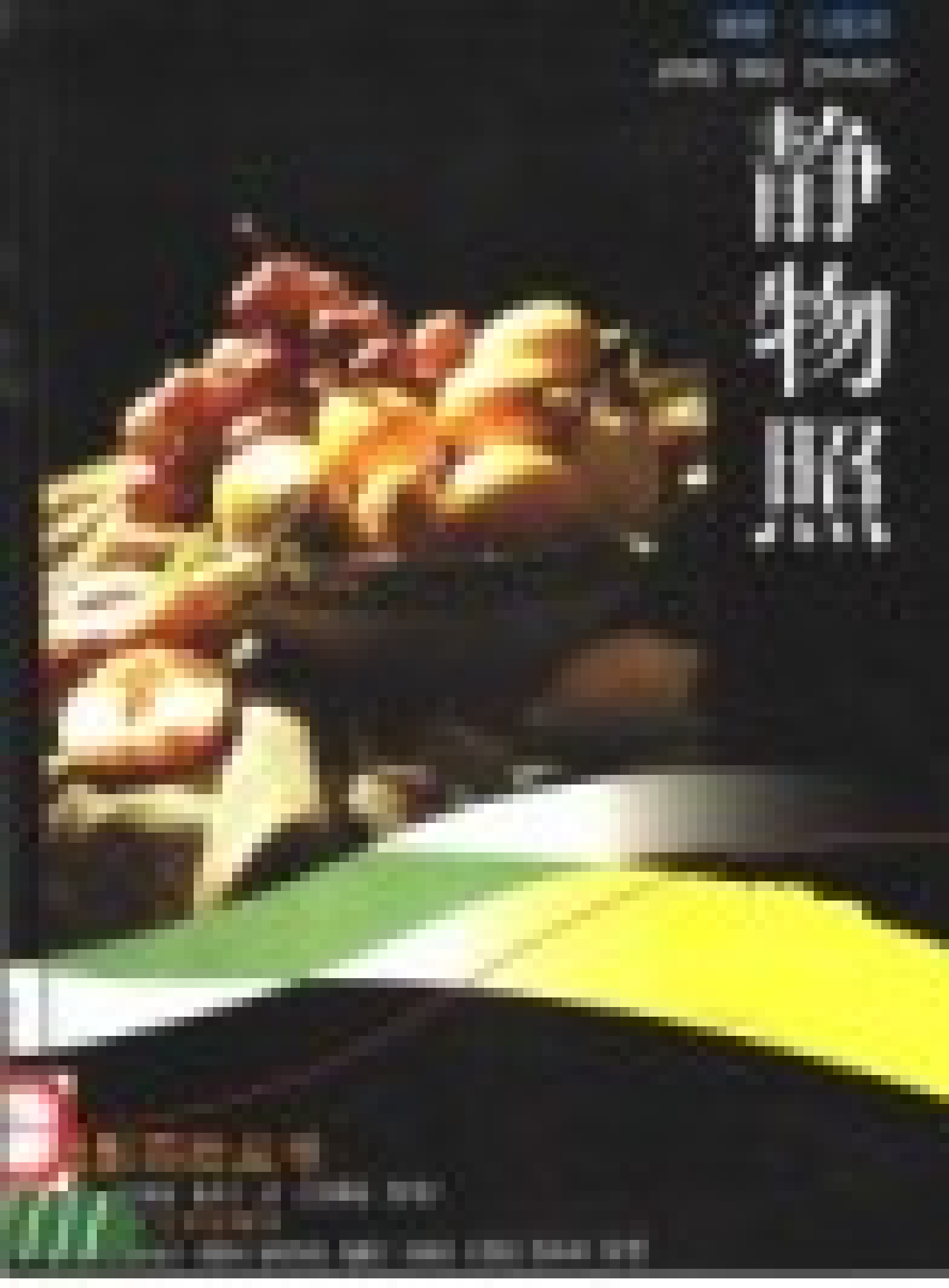
摄影百技丛书

摄影百技丛书

人民美术出版社

SHANGHAI REN MING MEI SHU CHU BAN SHE

# 物 均 順



静物摄影

著者：倪嘉德

责任编辑：马玲玲 装帧设计：韦献青

上海人民美术出版社 出版发行

上海长乐路672弄33号

全国新华书店经销 上海市美术印刷厂

开本：889×1194 1/16 印张：1

2000年1月第一版 2000年1月第一次印

ISBN 7-5322-2284-5/J·2164

印数：0001-5000

定价：8元

ISBN 7-5322-2284-5



9 787532 222841 >

在布置被摄物体时要注意平衡效果,营造烘托主题的氛围,可运用影调的对比色彩、线条和形状来加强整个视觉形象,将主要物体放在适当的背景前或特意设定的环境气氛中,背景可采用大幅面的对比色或补色的背景纸、布料或其他材料,如果是同一色调的背景,只要用光妥贴也能拉开画面的层次,达到突出主体的目的。然后一件一件地加上去,可以通过取景器来观察构图效果,直到构图完整为止。为了避免构图呆板,不宜把主体置于画面的中央,可让每根实际的或虚构的线条都能引伸到主体上,使画面产生一种富有活力的生机。

至于拍摄静物采取黑白摄影还是彩色摄影,拍摄时采用自然光还是人造光源并无定则,只要能达到所设想的艺术效果可以任意选择。虽然日光好使用,但是毕竟还受到地点、方向、时间、气候等各种因素局限,而使用人造光源时我们可以随心所欲地摆弄灯光,自由地摆设构图,选择任意的拍摄角度。人造光源又有闪光和钨丝灯光之分,为了能掌握好拍摄作品的效果,采用钨丝灯来布光具有能直接看到布光效果的优越性,况且为了丰富作品细腻的艺术感染力,达到饱和的色彩和丰富的层次,在胶卷的感光快慢选择上我们应该使用100度(21定)以下胶卷,并且尽量使用慢速度拍摄为宜,一般摄影师们喜欢在灯光下细心推敲、尽兴地拍摄静物作品,所以除了采用直射光或柔和光之外,有时会需要用到锥形光束和聚光灯,等等。光源的多少、强弱如何都是要围绕主题的需要而设定,所以必须在拍摄现场灵活运用,一般来说为了集中表现主题,灯光越少越简洁越好,但是也不是绝对的,因而在

布光时可先将一只主灯方向设置好,随后看需要,尚有不足时可逐个添加来补光,直至完善为止。灯光的色温选择上,为求色彩反映正确,色温必须正确,但有时也可打破一些常规而取得特别的效果,那就另当别论了。

照相机镜头的选择,在静物摄影中通常使用长焦镜,因为长焦镜拍摄物体不变形,能真实反映形态,况且长焦镜的使用会使构图更集中。有时也使用广角镜,广角镜的使用会使各个平面拉开距离,突出表现前景物体的细节。在具体拍摄中我们可以各需所取。测光时一般采用直射测法比较方便正确,能否全面表达作品的视觉效果全依赖于测光正确与否。在静物摄影中采用光圈的大小,直接影响拍摄效果,一般要视主题而定。

一幅静物摄影作品的成败,除了构思、构图要理想之外,用光也是一个非常重要的因素。光给静物摄影带来了生命力,是静物摄影中的一个重要表现手法,通过运用合理而又巧妙的光线能把静物表现得栩栩如生,富有勃勃生机。所以静物摄影必须在用光上下功夫。

静物摄影是没有什么规则可循的,它完全依赖于摄影师的艺术修养和文化涵养,凭着感觉、依懒悟性和灵性,靠着纯熟的摄影技术来进行拍摄。后面所示范的拍摄实例希望能给大家在拍摄静物时带来一些启示。静物摄影的技巧无止境、无模式。还需有志者共同借鉴优秀绘画的艺术表现技巧,在生活中积极仔细地来观察总结,从中吸取艺术素养,同时在拍摄实践中巧用各种表现手法,用不同题材和拍摄手段,来丰富和完美静物摄影的意境,创作出更加引人入胜的作品来。

这幅静物摄影作品由螺壳和数粒雨花石组合而成,在构图布局上雨花石分散为近景和远景,主体是螺壳放在画面中心偏右上的位置,背景纸为白色。主光是画面左侧的直射光,并将光线压低。柔和光作顶灯为辅助光,起到冲淡投影的作用,同时能将画面都置于光照之中,这样能给画面带来清醒感觉,而主光的照射又制造了晨曦的气氛。采用光圈4、速度1/4秒拍摄。



有时为了烘托主题可以使用深暗色的背景纸。这束郁金香插在玻璃花瓶里放置在灰色背景纸上,主光采用直射光,光源放在画面左侧墙面背景纸和花瓶之间,同时不让光影响到背景纸的背景上,只能照亮花瓶和桌面,这样同一色背景纸就像渐变背景纸一样前后拉开了色差,加深了景深感。在画面的右侧偏近照相机这一边,使用一只柔光作为补光,光圈8、速度1秒拍摄。





当背景和物体有一定的色差时，只要用光讨巧，使用一般光线也能起到较好的效果，这幅作品只使用了正面俯视状态一束聚光灯，不仅使构图更集中，而且给画面带来了美好的投影。主题得到了清晰表达，画面丰韵、色泽艳丽。充满生机。光圈4~5.6、速度1/2秒拍摄。



为了能在同一色调的拍摄中突出表现主题，我们需要用逆光。图中作背景的布料和青铜器色调基本一致，用光时在画面的右侧贴近背景处安排一只直射光，逆光照在青铜器上，背景不要射到，这样台面上亮度适当，背景暗，前后层次拉开了距离。在画面的左侧偏近照相机方向放一只直射光，灯距适当拉远作为辅助光。光圈选择4~5.6，速度1/2秒。这样拍摄前景清晰、背景模糊，青铜器和布料的造型、体积、重量、颜色、质感都能表现得恰到好处。使青铜器马的姿态活灵活现、淋漓尽致。

苍天、深海、高山、沙漠有无穷尽的奥秘，千百年来人们叹为观止。然一些并不起眼的沙粒也能唱出委婉清妙的歌曲。

瓷器的釉彩光亮细腻，光照上去会产生强烈的光斑而影响瓷器造型和花纹色泽，破坏瓷器的美。所以拍摄瓷器更宜使用柔和光。这里是陶瓷器组成的一个画面，使用了灰色的背景纸作背景，给画面带来了优雅、文静、协调的气氛，在画面的左侧靠近背景墙边安排了一只柔和光，同时顶上在偏近照相机的地方又布置了一只柔和光，光照稍弱一点，让画面上产生淡淡的投影，这样画面避免了单调，陶瓷的质地和韵味被优雅地表现了出来，光圈使用F32、速度4秒。



不锈钢器具用品组合成静物拍摄，它的难度也是反光太敏感，但是如果光泽感又难于体现金属感，所以布光既要照顾到形体适当的反光，又要能展示出不锈钢的美和质感。这里背景是先布置一张黑的背景纸，在其上面用黑绒布再填高一个层面，让它在布置器物时多个层次变化，这样背景也不单调。布光用了三只柔和光，柔和光最简单的办法是在直射光前遮挡一张薄的描图纸或尼龙膜即可。在画面的右侧靠近拍摄台台边安排一只灯，在左侧稍偏照相机位子处安置一只灯，并适当拉远其距离，另外再安排一只顶光。采用光圈F22、速度1秒拍摄。





有丰富的想象力,才有充满激情的创造力,想象是打开生活的一切秘密的钥匙。珠宝留给人们的想象是神秘莫测的,是一种夹杂着贵族气质的精灵,仿佛离我们很远,其实又很近。这幅作品的构图可以这样记为:“有意栽花花不发,无意植柳柳成荫”。

为了取得金饰品较为理想的拍摄效果,最好能将金饰品放置在整个柔和光环境之下来进行拍摄,所以在饰品四周和上面用半透明的描图纸或尼龙制造个环境出来,隔着纸张在饰品左上方偏近相机处使用一只灯,在布置饰品时背景纸上铺了块黑色绒布,并将它填高,让放置的饰品有起伏变化,活泼构图,拉高镜头作斜俯视取景拍摄,此幅低调作品用光并不复杂,但画面层次清楚,赋有立体感,主题鲜明、突出。光圈使用F32、速度6秒。

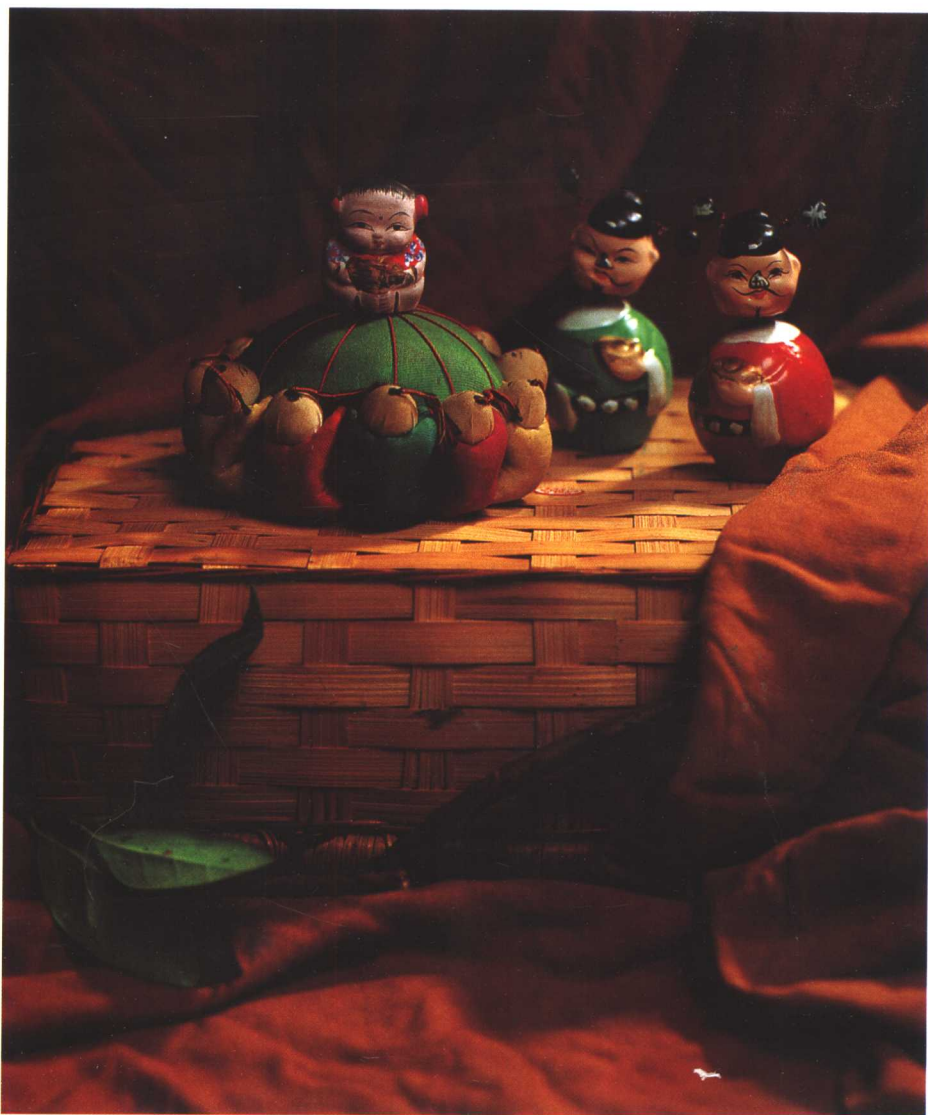


葡萄、美酒、夜光杯”,人们太熟悉的一句名言,然真正要领悟其中的真谛,还需要有观察、记忆、想象的全部心理过程。一旦纳入艺术家的潜意识心理投影,“物”或“人”便还其纯然的本色。

这是一幅构图全是玻璃器皿的作品,为了表达好酒和玻璃的透明形态和轻重感觉,采用了灰黑色背景纸作衬底,灯光使用了一只柔光顶灯,安置在器物上方偏左一点,同时在前面上反光板作补光,另外再用一张金色纸专用反光到酒瓶瓶贴商标纸上,使玻璃的透明与商标的醒目一目了然。拍摄时光圈使用F22、速度2秒。



这组画面设计在色温稍偏低一点的灯光下拍摄的,使它有点像夜深烛光之下的氛围,竹编的底座烘托了布偶、泥人的灵气,活灵活现。右侧靠近背景处设置一只灯作主光,另外顶灯拉高作辅助光,正面使用白纸作反光,拍摄时使用光圈F5.6、速度1/4秒。



这组静物是布绒玩具,采取了高调的拍摄手法。用了一块白布作背景,并在其后面填衬一块东西让它有高低起伏,同时将玩具作有情节的设计摆布进行构图,采用直射光作顶灯充当阳光感觉,在画面右侧贴近照相机处添上一只柔和光,使玩具阴影部分尽量提亮,光照接近顶光,一幅童话故事的画面出现在眼前,生动、有趣。拍摄时光圈使用F16,速度采用1/8秒。





这幅作品是利用文具用品摆设  
在灰色背景纸上,采取俯视角度进行  
拍摄的。灯光从画面左边照射过来,  
强调了文具的体积特征,并在画面上  
方安排一只柔光顶灯,这样画面清晰  
又协调、宁静而雅趣,这幅画面的特  
点视觉新颖。拍摄时采用F5.6光圈、  
1/15秒速度。

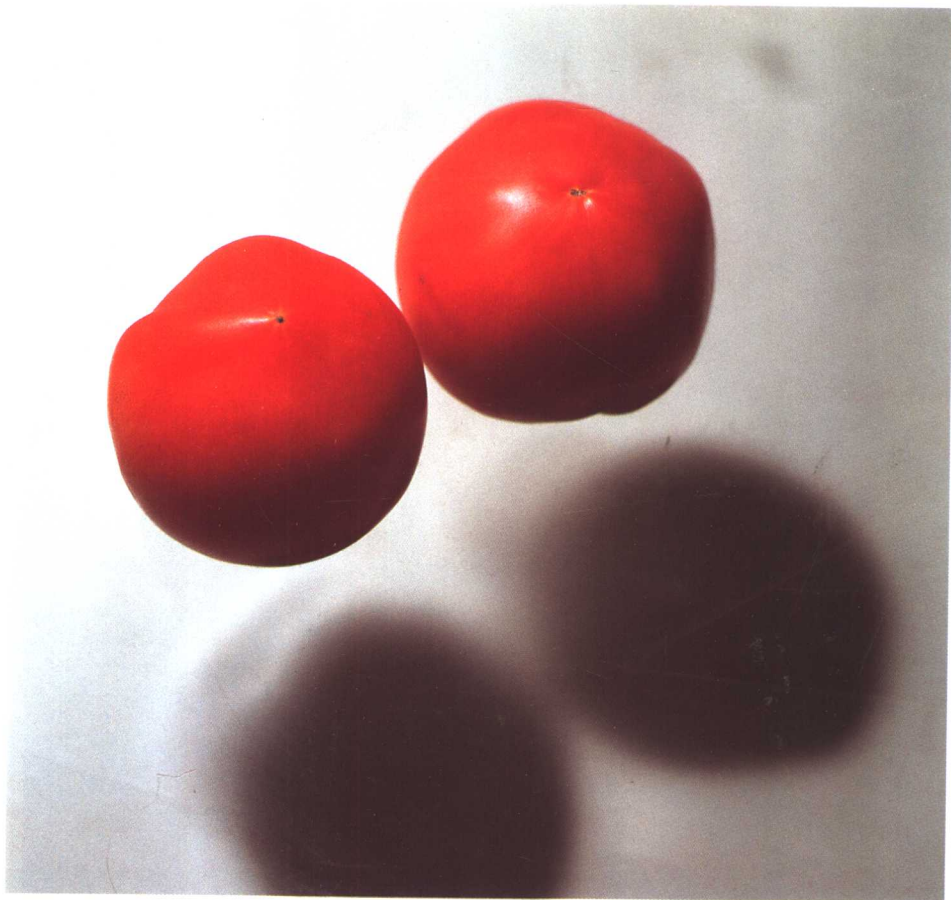


背景色调和主体色调一致时必须  
利用光的作用让主题突出,这样画  
面既能协调统一,主题又能集中表  
现。这也是一组富有情节的构图,画  
面将背景的丝绒布置得起伏明暗,恰  
当营造了热烈的气氛,同时烘托了草  
编小人的主题。灯光布置时在画面  
右上侧采用一只直射光,作逆光处  
理,画面的左侧安排柔和光与画面成  
45度入射角作补光。采用光圈F4、  
速度1/15秒进行拍摄。

在时装界有一句话：简单就是美。这是目前人们对现实社会的感悟从而扩散到艺术领域的一种新的审美理念。两个番茄加上投影，这样的构图很简单，然而简单中透视着一种更高的美的境界。弗洛伊德认为，艺术是人的下意识的象征表现。

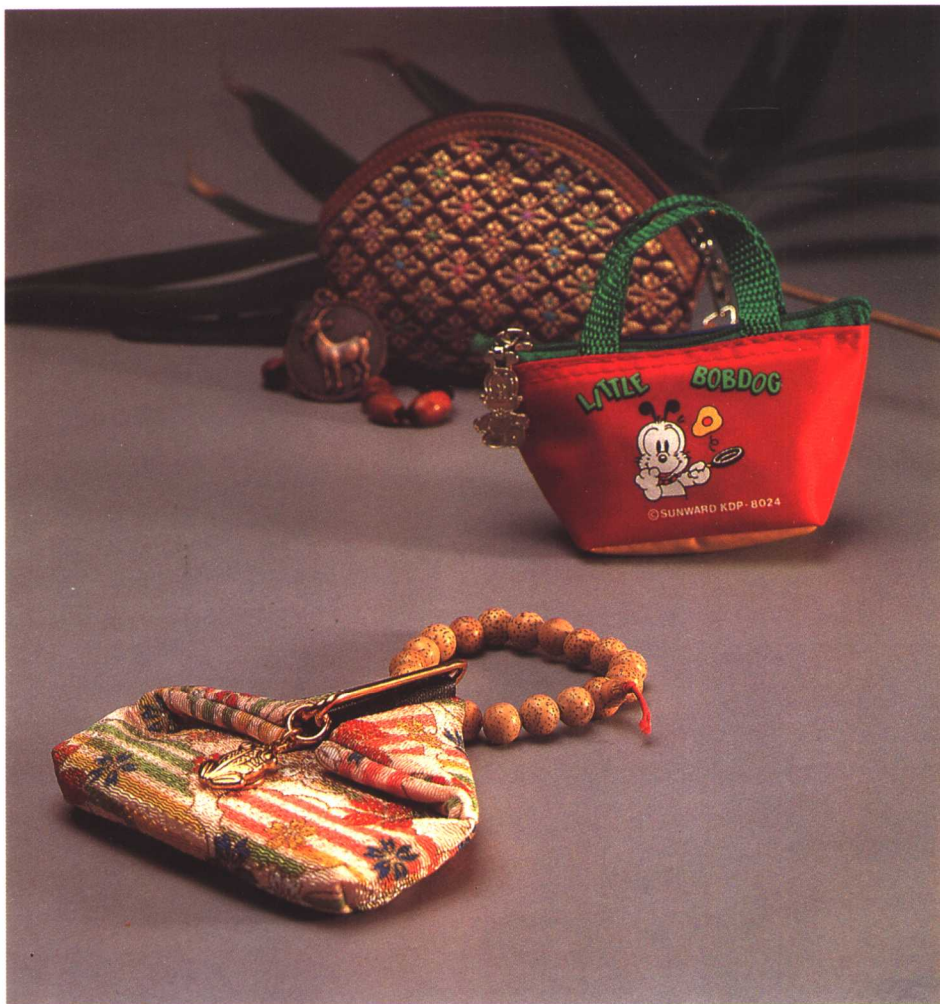
这两只番茄在拍摄时首先要清晰表现番茄鲜艳的色彩与形态，同时展现它饱满的茄汁、富有弹性的质感，为了避免两只番茄的单调，特意设计了它的投影进入画面，恰到好处的投影使画面起到均衡的作用，并且让番茄有悬浮在空间的感觉，富有立体感。

拍摄时在拍摄台上先铺上一张白纸，上面放一块玻璃，并将其填高，让玻璃和白纸有恰当的空间，番茄放置于玻璃板上，在它的左上方安排一只直射光进行布光，合理地取景进行拍摄，光圈F5.6、速度1/8秒。



在选择南瓜作为静物摄影的题材时，更强调构图要恰到好处，用光要合理才能拍摄出较为理想的效果来。这张作品在拍摄时利用桌面和刀的斜线来活跃构图，背景处理在暗部来加深景深，在画面的右上方靠近背景处安排着主光，将南瓜拉出画面来，在南瓜的左面靠近拍摄桌弯角处放置柔和光，补充暗部的光照，使画面明暗对比强烈。采用F22光圈、速度1秒拍摄。





这组由三只小包组成的静物画面,拍摄时在画面右边正侧方向布置一只直射光,灯光稍微压低一些,同时略偏正面处布置一只柔和光,画面层次丰富。光圈F22、速度1/2秒拍摄。



拍摄蔬菜为题材的静物摄影,要给人们一个新鲜可爱的感受,所以质感和色泽要清醒是很重要的。为了增加景深的感觉,我们把桌上蔬菜背景处理为暗部,画面右侧稍靠近背景地方安排一只直射光作主光,画面左侧与照相机位子靠近的方向放置柔和光,同时适当的拉远灯光和蔬菜之间的距离,为了保持足够的景深,光圈使用F32、速度1秒。

将芒果放置在暗的暖色调背景纸上,采用一只聚光灯做顶光,正面用白纸反光作阴影暗部的补充,使画面主题表现更集中、趣味更强烈。采用光图F8、速度1秒拍摄。



用水果作题材的静物摄影,用光也是无拘束的。该画面左侧使用了一束光线带侧逆光作为主光,右侧柔和光拉高拉远作辅助光,正面用白纸反光补充阴影部分光的不足。拍摄时使用F5.6光圈、速度1/2秒。





绘画用的石膏像在丝绸的衬托之下也能作静物摄影的素材。石膏像在光的作用之下,它的姿态、质感、体积、颜色等等都得到了充分的展示。灯光放在画面的右上方向石膏像打出侧逆光,左面45度方向一只柔光作为辅助光。整幅画面黑白反差强烈,恰到好处的丝巾起到烘托主题的作用。拍摄时光圈使用F8、速度1/4秒。



一组很普通的杂物,经过一定的摄影构图,产生了油画般的摄影画面,它的寓意往往会超过画面本身所带来的艺术意境,这是一个艺术家本人从自己独特的角度,独具的感知中,获得自己独一无二的发现。这组静物是利用室内自然日光,光圈F22、速度1秒拍摄。

利用阴天的日光来拍摄静物,能使景物取得柔和细腻的效果,画架、小提琴、花瓶和酒杯,各自的艺术魅力融合成一首交响曲。经过构思摆在有侧向天窗和侧面有窗的画室环境中,让画面中的顶侧光为主光,侧光作辅助光。采用光圈F32、速度3秒拍摄。画面带来了宁静与思考。真有点此时无声胜有声的味道。



这一组水果拍摄时用了一只顶光,右侧的柔和光拉高拉远,左侧用白纸稍作反光,这就将白桌布的皱褶拍得立体感很强,很饱满。拍摄时使用F5.6~8光圈、速度1/2秒。





钢琴在一般人的记忆中是“阳春白雪”，是高雅和清高的代名词，拍摄时借用了琴身的一角，静静地勾勒出了“琴外之音”，让人留有想象的余地……

这只钢琴在室内近门、窗处，在自然状态下稍作摆布拍摄而成，是一组上好的静物素材。室内自然日光，采用光圈F22、速度1秒拍摄。



在摄影艺术中，往往有“视觉中心”和“趣味中心”之说，这实际上是摄影家的一个心理、知觉定势，然而一组没有什么章法、随意放置的物品，经我们稍稍一点拨，就会产生一个平凡中不平凡的画面。我们选择了阴雨天，在室内近窗利用自然日光拍摄，选用F32光圈、速度2秒。图中缸面上的反光映进了前面的景物，加深了视觉效果，使画面显得别具一格，并熔铸了作者特殊的艺术敏感。



花卉摄影的构图中千姿百态,有群花、独花、组花,插花,月光下拍摄的效果往往比较自然与和谐。此幅作品,在室外自然状态下,依着老树干旁巧妙取景,利用太阳的侧光,使背景处在暗部,造成黑色背景可衬托前景,同时花的投影在树干上也相映成趣。采用光圈F8、速度1/500秒拍摄。



有时候一个比较凌乱的居室也能找到一组能进入摄影画面的角落,就看艺术家用怎样的眼光去发现和捕捉了。马克思曾说过“激情、热情是人强烈追求自己对象的本质力量”。也就是说一个心态良好的艺术家能感兴勃勃、浮想联翩、万象俱生。

这组静物是居室内沙发旁的自然布局,亦可作为静物摄影的素材。在其右上方和左侧方各安排一只灯源,采用光圈F22~32、速度1秒拍摄。

