



朱仙鎮木版年畫

珍藏本

大象出版社



珍藏本

朱仙镇木版年画

江苏工业学院图书馆
藏书章

编著

张继中
中原文化研究中心

大象出版社

图书在版编目 (CIP) 数据

朱仙镇木版年画: 珍藏本 / 张继中, 中原文化研究中心编著. — 郑州:
大象出版社, 2002. 10
ISBN 7-5347-2587-9

I. 朱… II. ①张…②中… III. 年画—作品集—中国
IV. J228.3

中国版本图书馆 CIP 数据核字 (2002) 第 077177 号

朱仙镇木版年画 (珍藏本)

编 著 / 张继中

中原文化研究中心

策 划 / 李亚娜 薛正强 海 洋

整体设计 / 海 洋

责任编辑 / 耿相新 秘金通

特约编辑 / 张冠生 李凤有 祝仲铨

出 版 / 大象出版社

郑州市经七路 25 号

邮政编码 450002

发 行 / 大象出版社发行部

电话: 0371-3863556

制 作 / 锦绣东方图文设计工作室

印 刷 / 河南第二新华印刷厂

版 次 / 2005 年 1 月第 2 版

2005 年 1 月第 1 次印刷

开 本 / 635 × 940 1/8

印 张 / 29.5

印 数 / 1-1000 册

定 价 / 380.00 元

若发现印、装质量问题, 影响阅读, 请与印厂联系调换。

印厂地址 郑州市商城路 231 号

邮政编码 45000

电话 (0371)6202901

目
录

◎ 沿革—一●

木版画的产生和发展脉络

◎ 故事—二●五

◎ 工艺—二●一●五

朱仙镇木版画的雕版和印刷

◎ 附录—二●二●一

附录一 朱仙镇木版年画社

附录二 民间艺人简介

再版后记



沿革

先作錄
片全
四



沿革

梁山真义反革命



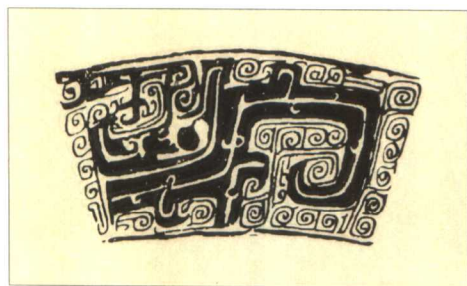
壹 木版画的产生 和发展脉络

木版画与雕版印刷一样都创始于我国,这一点是值得我们自豪和骄傲的。这些木版画和雕版的出现,为人类文化的发展和传播提供了必要的条件,但由于我们对早期的作品一无所获,这对研究考证它们产生的时代和早期存在的画图变得十分困难。我们只有从祖先们留下的一些家当中去寻找木版画和雕版印刷的痕迹,从中找出来一条木版印刻的由来之路,从而寻出木版年画的发展途径。

在人类早期的岩石画中,我们曾发现有以不同方法印制的手印。一种是阳印,用手蘸颜色直接印在石壁上;



商代玉饰



商周铜器纹样



商牛骨刻辞 (选自吕胜中《中国民间木刻版画》)

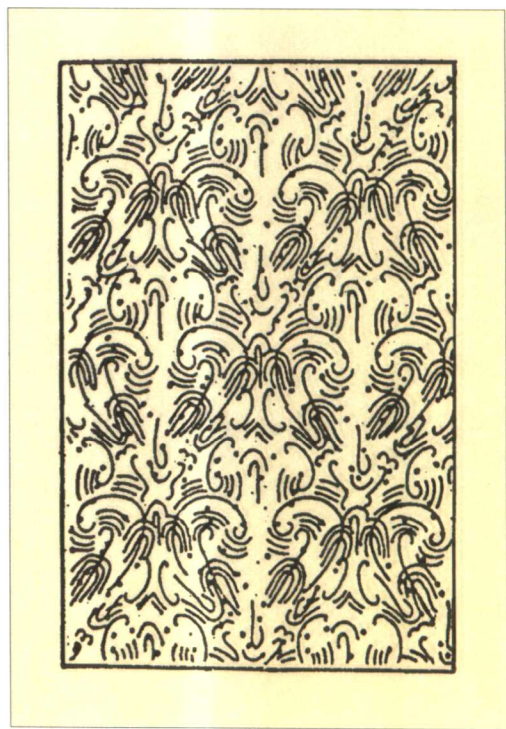
另一种是阴印，用手做模压在石壁上或用坚硬的物质在岩石上压线或磨出印迹后喷制色彩形成阴印图。距今一万年左右的江苏连云港将军崖岩画，其刻线深约一厘米，宽一至二厘米，线条粗深圆润，并无金属敲击的痕迹，有可能是坚硬的石器磨刻的，也可以认为这是最早的石刻画。比仰韶文化早一千年左右的河姆渡文化遗址中，出土一件骨质的器具，上有一对双头鸟，鸟身均刻出流利的线条。另外有一件为陶盆，刻有一只形状较写实的猪，它长鼻子，细脚，眼睛夸张成圆形，鬃毛竖立，猪身有草叶纹，线条富有弹性，粗细相宜，由此可见刻的技法也极早地进入我们祖先的艺术创作之中。

到了商周时期，我们从出土的这一时期的玉器、青铜器、兽骨雕刻图案中看到，它们大都是由尖锐锋利

的刻具刻出来的。我们熟知的甲骨文中更是随处可见这些刀痕的刚健笔画（我们也可以称之为刀笔）。

商周时期，民间已有岁末驱鬼避邪纳福的习俗了。晋人王嘉在《拾遗记》中有这样的记述：尧在位七十年，有鸾雏岁岁来集，麒麟游于薮泽，鸱枭逃于绝漠。有祗支之国献重明之鸟，一名重睛，双睛在目，状如鸡，鸣似凤，时解羽毛肉翻而飞，能逐搏猛兽虎狼，使妖灾群鬼不能为害。饴以琼膏，或一岁数来，或数岁不至。周人或刻木或铸金为此鸟状，置于门户之间，则魑魅丑类自然退伏。今人每岁元日或刻木铸金，或图画鸡于牖上，盖重睛之遗像也。由此看出，当时生活在下层社会的人们岁末都要张贴驱鬼避邪纳福之物，以木版为材料制作理想之中的重明之鸟，远比铸金方便多了，可惜我们找不到这样的物证，只能引用文献进行考证了。

商周时期已出现了权力的标志——玺印，玺印的出现具备了“版”的意义，而且印出的字或图案实则为版画了。到了战国时期，肖形印已风行，而且从线条到体块已被雕刻者设



长沙马王堆出土西汉泥金银印花纱花纹
(选自吕胜中《中国民间木刻版画》)

计得相当严谨，周密合理，舒展透气，这为后来中国木版印制技术的成熟，积聚了丰富的经验，从当时的社会发展状况分析，木版印制的存在已成为必然。

在长沙马王堆汉墓出土的西汉织物中，有一件泥金银印花纱是用阳版套印加工的，套印时因对版不十分准确，有些地方造成叠压，但从图



宁懋石室线刻（北魏）（选自吕胜中《中国民间木刻版画》）

案的整体看，定位的技术还是较高的。但至今尚不知印制的材料为何种材料。这是迄今发现最早的阳版套色印制品，这种印制是否为木版或石刻套印有待进一步考证。

北魏时期，宁懋石室门侧的石刻线画《金甲武士》（洛阳出土）其构图对称饱满，造型夸

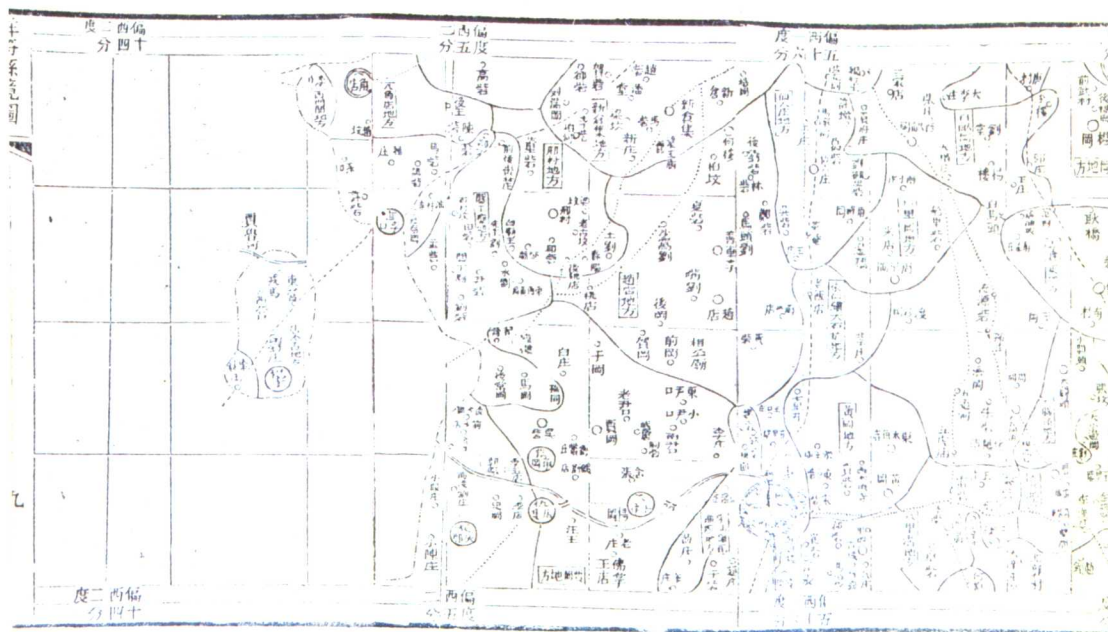
张，线条疏密得当，几乎与今天民间流行的门神无大的差异，不难看出，它与秦汉以来民间敬奉的神荼郁垒有着紧密的联系。

从远古延续发展而来的文化遗存中，我们不难看到这些“印”与“刻”

的艺术形式，它们不断地发展与汇集，最后导致了雕刻印制的产生。到唐代，佛教兴盛，刻印的佛教书籍中已有木版画插图。宋代始有关于年画的记载。中国年画艺术发展到宋代，已经有了印版，学界专家认定木版年画艺术形成并发源于北宋都城开封，明清之际达到了鼎盛时期。官方和民间都有经营此业的专门机构和作坊，制作和雕刻技术也日臻成熟。这一时期的木版画，无论题材、内容还是形式都达到了它的顶点，可谓中国传统木版画的顶峰，木版年画也不外于此。

鸦片战争以后，西方先进印刷技术的传入，严重地冲击了中国的木版年画印刷行业，木版年画的市场仅局限于闭塞的山村和一些平原地区。由于年画印制技术的提高与更新，逐渐形成了一些大的年画生产基地——天津杨柳青、山东的杨家埠、山西的平阳、河北的武强、陕西的凤翔、四川的绵竹、江苏的桃花坞等地。在河南，印制开封年画的朱仙镇、周口、卢氏等地区也很著名，其中以朱仙镇为最。随着中国现代化进程的加快，人民精神文化生活日趋丰富，木版年画的市场愈加萎缩，但作为一种传统的文化艺术形式，我们应该珍视这份文化遗产，继承发展和光大，相信木版年画这种古老的艺术形式必将焕发青春并迎来良好的发展前景。

朱仙镇年画概述



朱仙镇位于开封市西南，曾与湖北汉阳镇、江西景德镇、广东佛山镇并称我国四大名镇。朱仙镇的木版年画，有着四五百年的历史和丰富的遗产。它所具有的鲜明的民族风格、独特的形式和精湛的技巧举世公认。朱仙镇木版年画遗产是古镇人民聪明、智慧的结晶，是民族文化的一个重要组成部分，对今后新美术的发展有着极为宝贵的借鉴价值。

朱仙镇木版年画是木版年画中的一枝奇葩。木版年画艺术是根植于人民大众，装饰于节日，在长期的发展过程中根据人们的审美爱好和需要形成的独具特色的画种，起着丰富人民精神生活、反映人民美好愿望、美化人们节日环境的作用。它取材于当时现实生活、古代历史故事、神话传说以及小说戏曲中的英雄豪杰、美女婴儿，包罗万象，特别是描绘人民群众的劳动生活，人们的道德观念和传统美德方面的内容更为突出。形成于北宋时期的中国木版年画遭遇“靖康之乱”后，由于艺人的四下流散，长期处于“低潮”状态，到明清之际又重新放出耀眼的光辉。它的作者大都是民间艺人，出身于劳动人民，在思想感情和审美角度



四平山 (25cm × 19cm)



许状元祭塔 (17cm × 23cm)



对金抓 (21cm × 29cm)



飞虎山 (25cm × 20cm)

上较为一致，艺术上善于运用活泼生动、刚健清新的形式、手法，以强烈明快的色调和丰富的情节，塑造动人的形象。朱仙镇木版年画艺术同人民群众的风俗习惯紧密相连，反映新春的欢快，寓教于乐，因此它比起其他画种更注重欣赏性、娱乐性和装饰性。

朱仙镇木版年画和我国其他绘画艺术之间互有影响，而又各具特色，它主要根植于人民群众尤其是市民和农民之中，因而更直接地反映群众的思想愿望，有着浓郁的生活气息和地道的乡土味。

开展朱仙镇木版年画研究不是古董杂陈、堆砌资料，而是要运用科学的观点、方法，了解年画产生的时代和社会生活环境，

联系当时的政治状况、群众的思想感情和风俗习惯及不同艺术门类间的相互影响,研究各个时期的重要作品及当时的创作活动,从中总结经验,得出规律性的认识,只有这样才能获得木版年画发展的清晰脉络。

这本《朱仙镇木版年画》是根据以上需要,收集历年调查的资料以及粗略的研究成果,作为继承和发展木版年画的借鉴,希冀在今后朱仙镇木版年画的发展中起到抛砖引玉的作用。



神农氏 (17cm × 24cm)

木版年画艺术的形成

◎节日中的驱鬼纳福门神

中国木版年画起源的确切时间尚需作进一步的研究和考证，但装饰年节的木版绘画的萌芽当不晚于先秦两汉之际，它是在人们庆贺新年的



大吉大利 (23cm × 26cm)

喜庆活动中出现的。春节是辞旧迎新的节日，古代的新春节日活动中充满了驱鬼避邪的内容，如燃放竹炮，饮屠苏酒、食驱鬼丸等，适应这种节日活动的需要，民间首先出现了装饰于门户的艺术——画鸡于户，画神荼、郁垒及虎狮于门。

门户是居家住户出入的通道，是住宅的仪表，又具有重要的防卫作用。《礼记·丧顺大记》注有“君释菜，礼门户”之说，汉蔡邕《独断》谓门为五祀之一，可见远在先秦两汉之际，对门户的重视中已夹杂着对神祇

护宅的迷信观念，现知最早形之于图绘的司门之神为神荼、郁垒，记载此风习最早的书籍为《山海经》，此为门神的最早起源。

◎ 年画的繁荣与发展

汉魏六朝之美术装点、形象及内容尚处于简单的阶段，而年画的形成、繁荣与发展当在五代十国和北宋时期。

与其他艺术形式一样，木版年画的发展也深受物质生活和社会关系的影响。木版年画的服务对象是广大农民，但在唐以前则是以贵族为主，画中多反映贵族人物以及他们的思想感情和审美爱好。晚唐以后，随着市民阶层的壮大，一些画工以手工业者的身份出现，他们创作的作品不仅在市场上销售，还被运往各地。北宋经济繁荣，都城汴梁(今开封)生活着大量市民、手工业者、商人和兵士。经济繁荣带动了商品经济的发展，为迎接新



马上灶 (24cm × 36cm)