

中外流行毛衣编织大全

能源出版社



中外流行毛衣编织大全

方 谋 静 芳 编

能源出版社

中外流行毛衣编织大全

方谋 静芳 编

*

能源出版社出版

铁道部科学研究院印刷厂印刷

新华书店总店科技发行所发行

*

16 开本 7 印张 16页插图 170 千字

1989年7月第一版 1989年7月第一次印刷

印数: 1—56000 册

ISBN 7-80018-105-7/Z·2

定价: 5.60 元

前 言

毛衣舒适温暖，美观大方，编织简便，经济实用。近年来，随着人们生活水平的不断提高，毛衣已向多样化、外衣化、艺术化发展，成为人们美化、装饰生活不可或缺的一枝奇葩。

为了满足人们多方面的兴趣和需要，我们收集了近几年国内外流行的毛衣新款式，精选汇编成册。所收毛衣款式分青春式、少儿式、老年式等三大类，并再细分为春秋装、夏装、冬装，同时收有鞋帽及装饰品的款式及其编织方法。书后还附有棒针、钩针编结以及刺绣、流苏制作的方法，并介绍了洗涤、收藏毛衣及识别毛线的一般知识。

本书在编撰过程中参阅了国内外有关杂志和书籍，由进生同志编辑加工，并得到钱巍、岩林、树叶、春霞诸同志的热情指导和帮助，在此深致谢忱！

目 录

一、青春式.....	1	二、少儿式.....	29
〈一〉春秋装.....	1	〈一〉春秋装.....	29
潇洒女开衫.....	1	空中小姐衫.....	29
苔绿长外套.....	2	男童背带裤.....	30
女式茄克裙套衫.....	3	海棠果女童开衫.....	31
粒形套衫.....	4	魔方衫.....	32
大花套衫.....	6	蓝灰色童套衫.....	31
仿呢女衫.....	7	咪咪衫.....	33
方领偏襟衫.....	8	〈二〉夏装.....	33
盆领套衫.....	8	镶色两件套.....	33
背带裙、衫两件套.....	9	短袖女童套衫.....	34
鸡心领男套衫.....	10	男童马夹.....	35
宽肩插肩开身衫.....	11	幼儿背心.....	36
彩条套衫.....	11	幼儿背带裤.....	37
仿夹克男开衫.....	12	〈三〉冬装.....	38
小圆领双色套衫.....	12	彩条套衫.....	38
仿呢男夹克.....	13	彩球童套衫.....	41
〈二〉夏装.....	14	婴儿镶色计篷.....	42
玉蝴蝶筒裙套衫.....	14	女童蝙蝠衫.....	40
三色镂空花马夹.....	17	三、老年式.....	43
上兜女夏装.....	19	小开领老人套衫.....	43
无钮开衫.....	15	鸡心领春秋衫.....	45
背带圆口裙.....	20	宽松式马甲.....	46
拧花女开衫.....	21	圆领短袖衫.....	47
淡茶色男短袖套衫.....	23	短袖开衫.....	48
拧花男开肩背心.....	25	翻领男开衫.....	50
〈三〉冬装.....	26	高领男开衫.....	52
叠领套衫.....	26	青果领套衫.....	54
三色方格花外套.....	27		
V型领编织大衣.....	28		

四、鞋帽及装饰品..... 55

敞边帽.....	55
彩球盆帽.....	55
手钩凉帽.....	56
飞蝶童帽.....	56
手钩童帽.....	57
哈萨克帽.....	58
菠萝花披肩.....	58
童鞋.....	64
护腿.....	59
腰袋.....	59
大小装饰提袋.....	60
贝蕾帽.....	61
圆顶半檐帽.....	61
风雪帽.....	62

大檐帽.....	62
典雅三角披肩.....	63
装饰领.....	64

五、时新花样40种..... 66

附录.....	77
〈一〉 棒针编织针法.....	77
〈二〉 钩针编织针法.....	84
〈三〉 刺绣法.....	87
〈四〉 流苏制作法二种.....	88
〈五〉 编织法图示说明.....	99
〈六〉 毛线用量表.....	90
〈七〉 毛线衫的洗涤和收藏.....	90
〈八〉 毛线名称.....	90

一、青春式

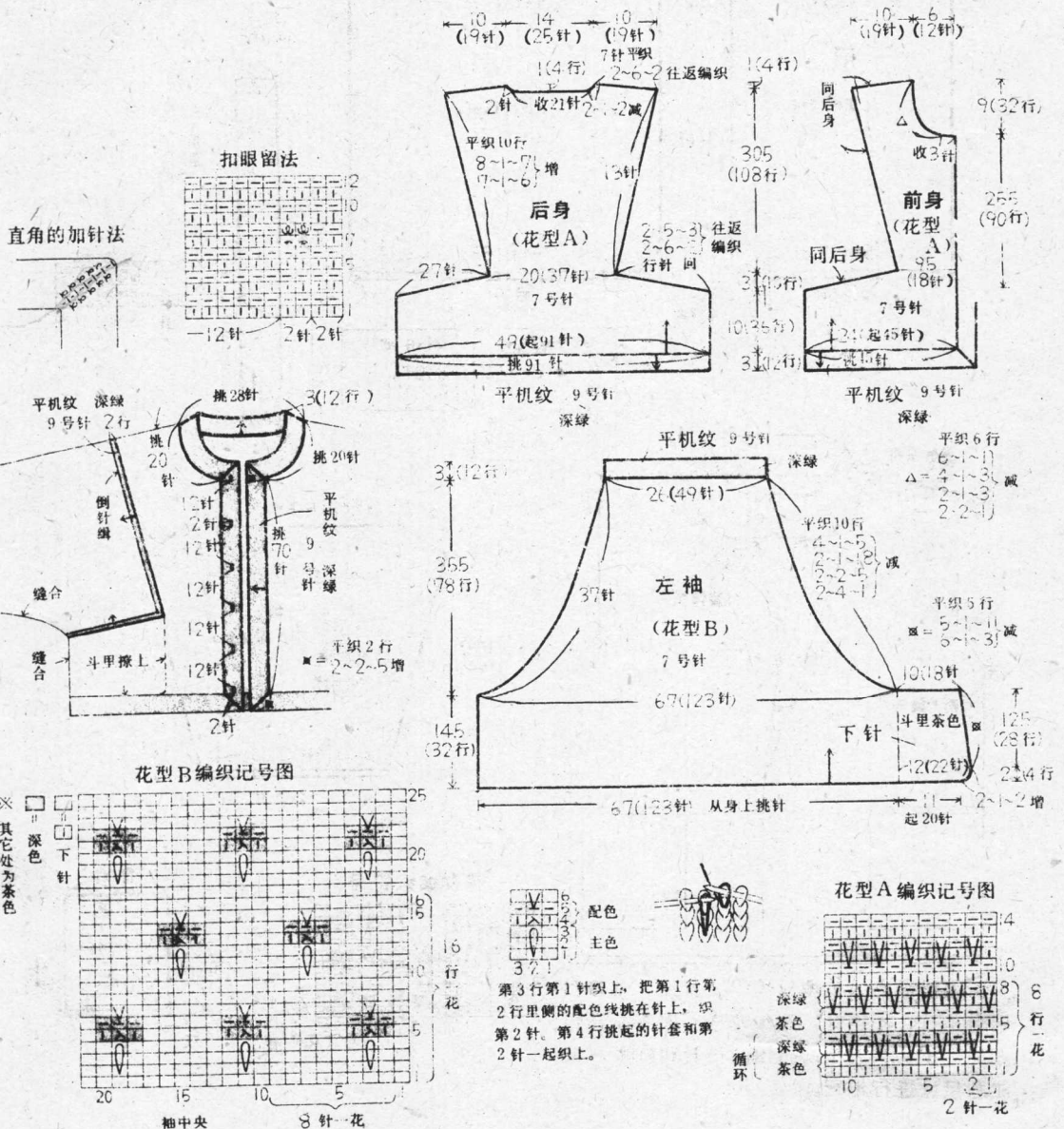
(一) 春秋装

潇洒女开衫 (参见图1)

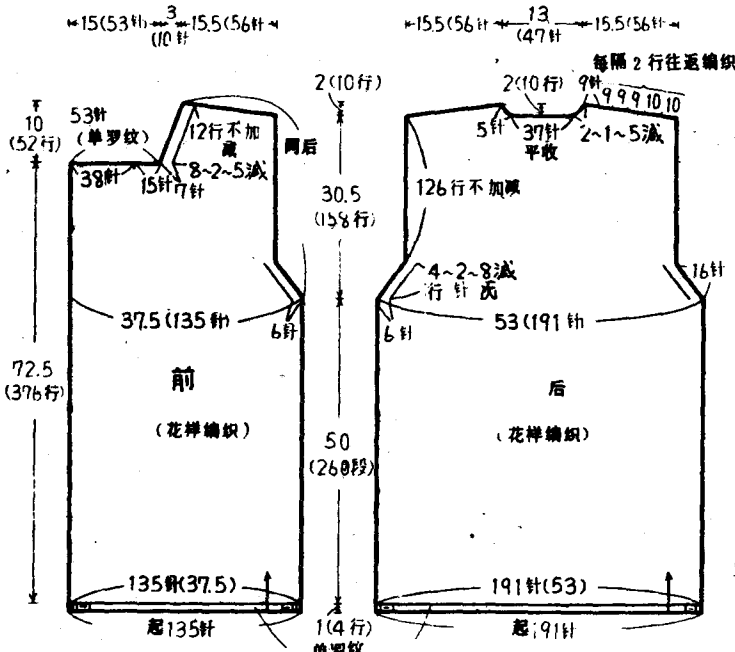
材料和用具: 雪兰毛 (线卡3), 2根茶色的330克、深绿的180克, 直径1.8cm扣子6个, 棒针7号、9号。
成品尺寸: 胸围100cm, 身长46.5cm, 袖长70cm (领中量)。

编织密度: 花型A 10cm² 18针×35.5行, 花型B 18针×22行。

编织要点: 起针数包括做缝, 用其它线锁起针织花型A, 照工艺图形编织。袖子从身挂肩处挑123针, 边侧兜里部分起针后织平针, 袖口织平机纹, 从里侧倒针缉收边。腋下、下袖缝合, 上袖子倒针缉, 在身袖交界处用绿色线织2行平机纹。领窝、门襟、底边、袖边织平机纹, 从里侧倒针缉收边。

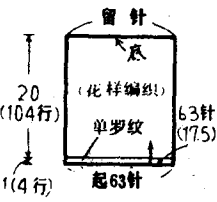
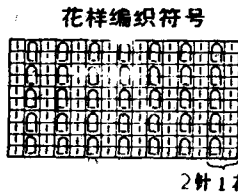
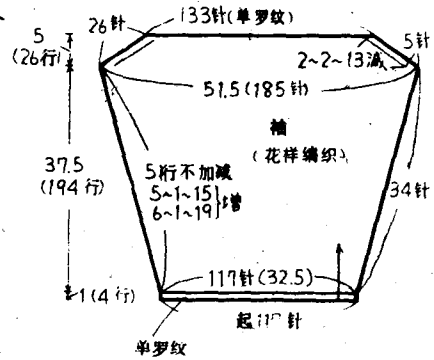
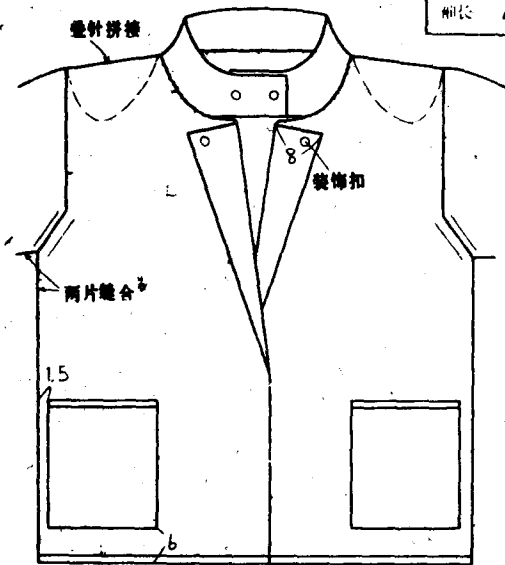


苔绿长外套 (参见封面)



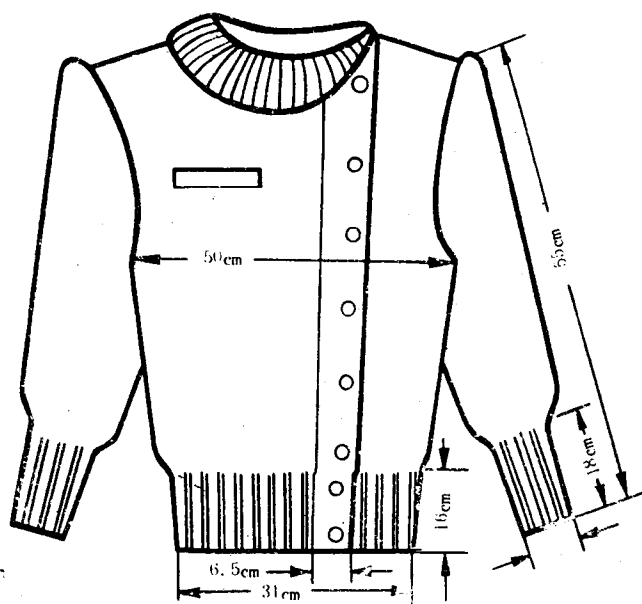
材料
苔绿色细马海毛线760克，
直径2厘米纽扣四个，垫
肩一副。
用具：
棒针、钩针、缝针。

成品尺寸	编织密度
衣长 83.5cm	36针}10cm
袖长 71cm	52行}
肩宽 44cm	
胸围 43.5cm	

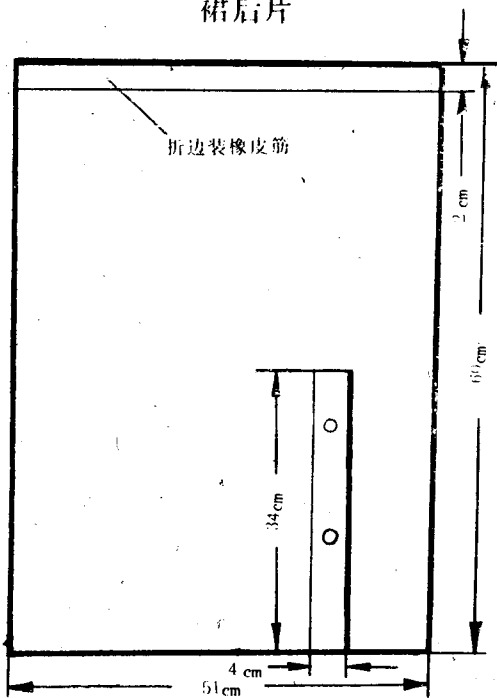


编织要点：单罗纹编织。身片、袖罗纹
编织4行，不换针，改编花样。因系高针距
作品，不必拘泥于所指出的行数和针数，可
注意尺寸进行编织。

女式茄克裙套衫 (参见图2)



裙后片



服装特点: 这套兰格子女式茄克裙套装, 园领体现女性的柔和, 平肩又使其具有男性的刚毅。蓝白相间的方格产生活泼跳跃感。在编织时, 胸部、上袖都织得较松, 而上衣的下摆、袖口又织得较紧, 穿在身上既宽松又利索。上衣左边和裙子左下部有一排扣, 既上下对称, 又起装饰作用。

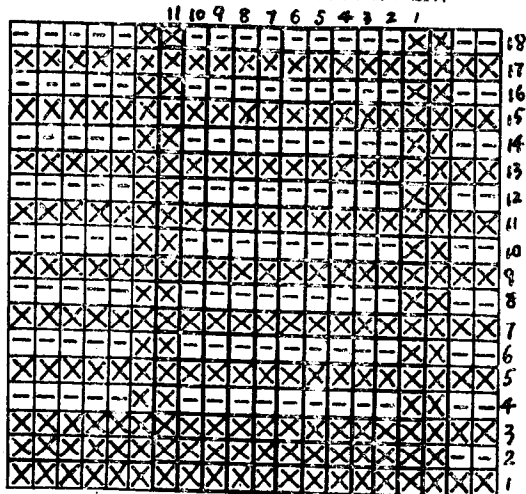
工具和原料: 编织工具是9号棒针4根, 7号棒针2根。原料是: 藏青中粗绒线0.9公斤, 蓝色、白色开司米共0.3公斤。

编织方法: 用平针和上针两种针法进行编结。衣片、袖片、裙片均结平针。花型的具体编法是: 一行藏青, 一行兰白交替编结, 开司米要三股。在图中, “—”号表示蓝白开司米; “×”号表示用藏青色中粗绒线。一个方块花纹编好后, 先用中粗藏青绒线结三行, 再结一行蓝白, 接着一行藏青色, 一行蓝白色……。每个花型要结横11针, 竖18行。……在结蓝白时, 第一针要挑起, 然后结9针, 再挑起2针, 结9针, 依次类推。

袖口, 上衣下摆、胸襟、领口、袋口、裙腰裙边的结法是: 先结两行上针, 再结两行平针。再结两行上针、两行平针, 依次类推。

“—”表示蓝白色开司米3根一起编织

“×”表示藏青中粗绒线编织方法平针、上针



粒形套衫 (参见图3)

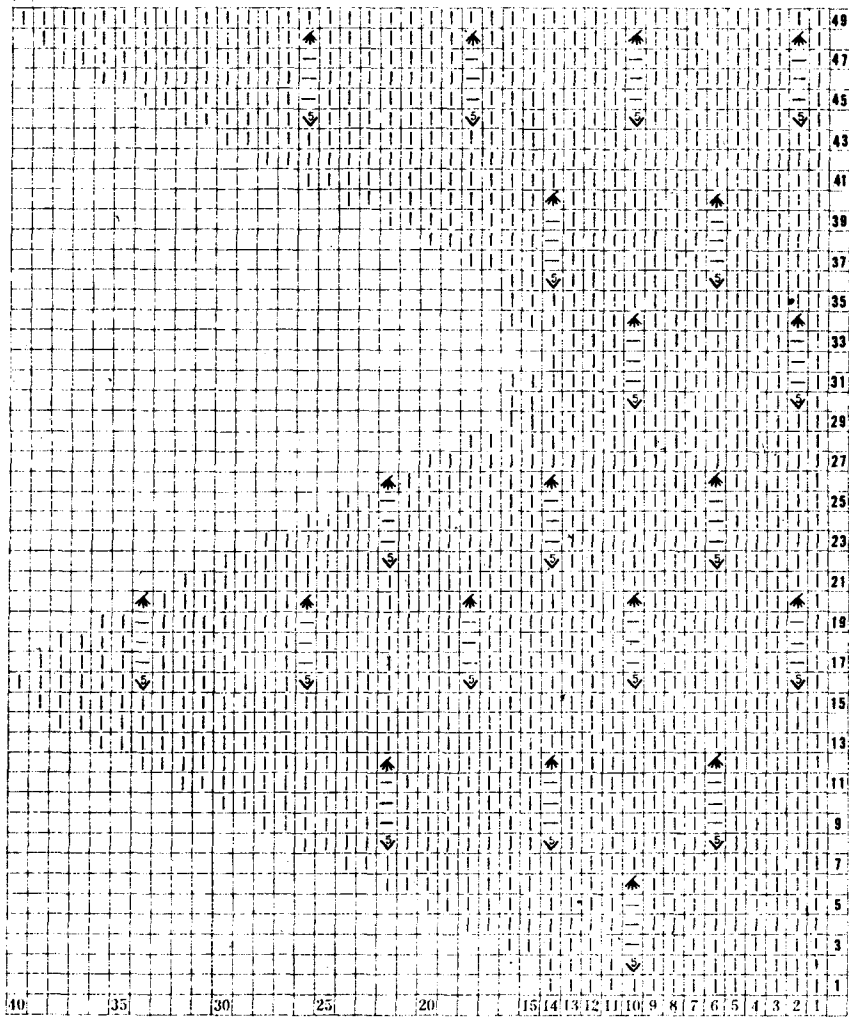
款式特点: 半门襟旗袍领套衫, 连袖, 下摆和袖口均采用较长的双罗纹边。全身以白、红两色镶拼, 对称花型简洁明朗, 配上多粒装饰球, 能产生对视线吸引力, 显得格外出色, 富有青春的魅力。

成衣规格: 衣长66厘米, 胸围100厘米, 袖长66厘米。

用料: 中粗绒线白色400克, 红色230克。

工具: 6号、8号棒针各2根, 钩针1根。

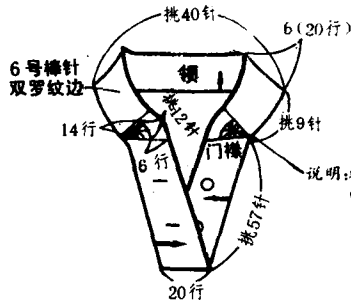
编结法: 按图示分前、后两片编结, 缝合后, 挑60针结袖边。



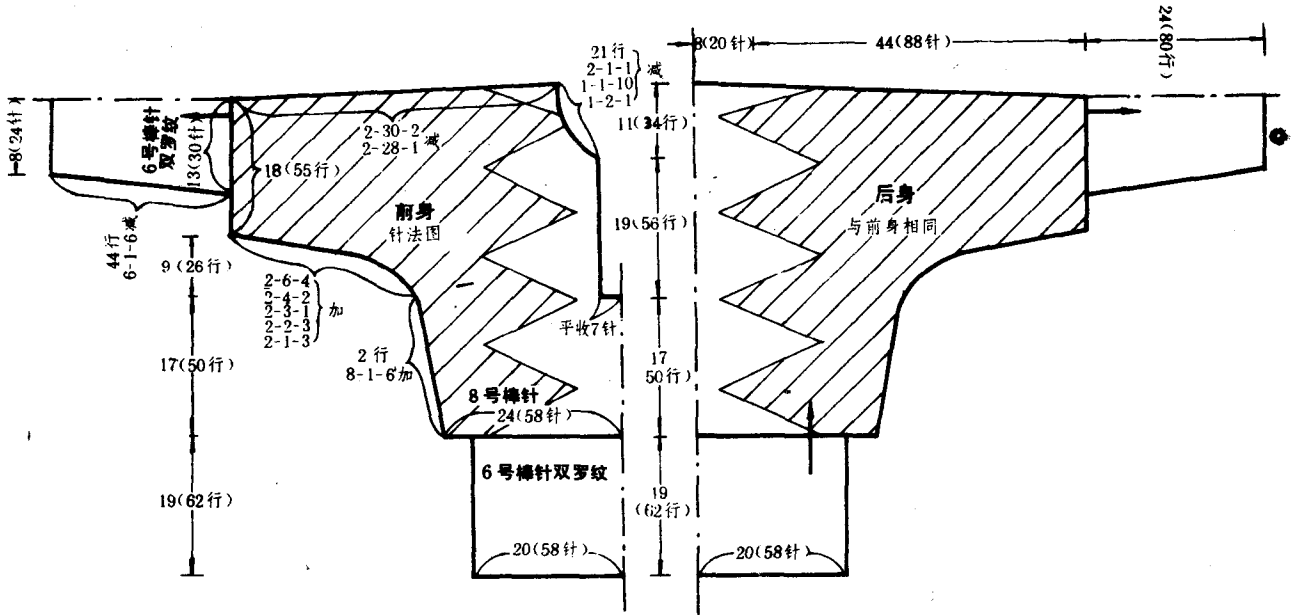
针法图

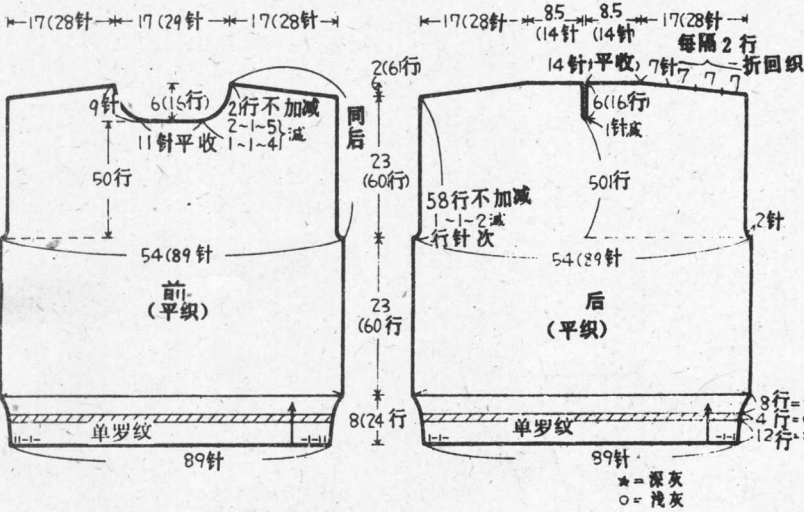


太阳花



说明:这里用钩针钩太阳花一朵,占边的14行位置,然后从太阳花的一边挑出12针,与其它针一起织6行完成领边。





大花套衫 (参见图4)

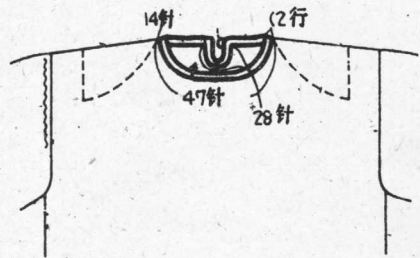
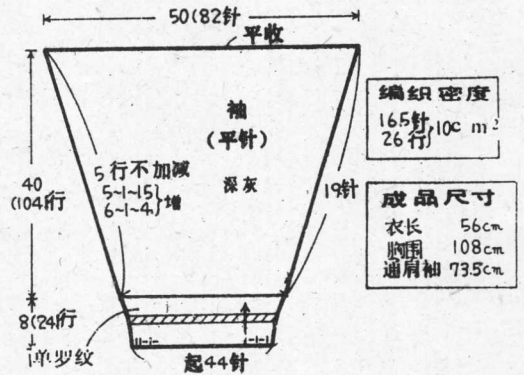
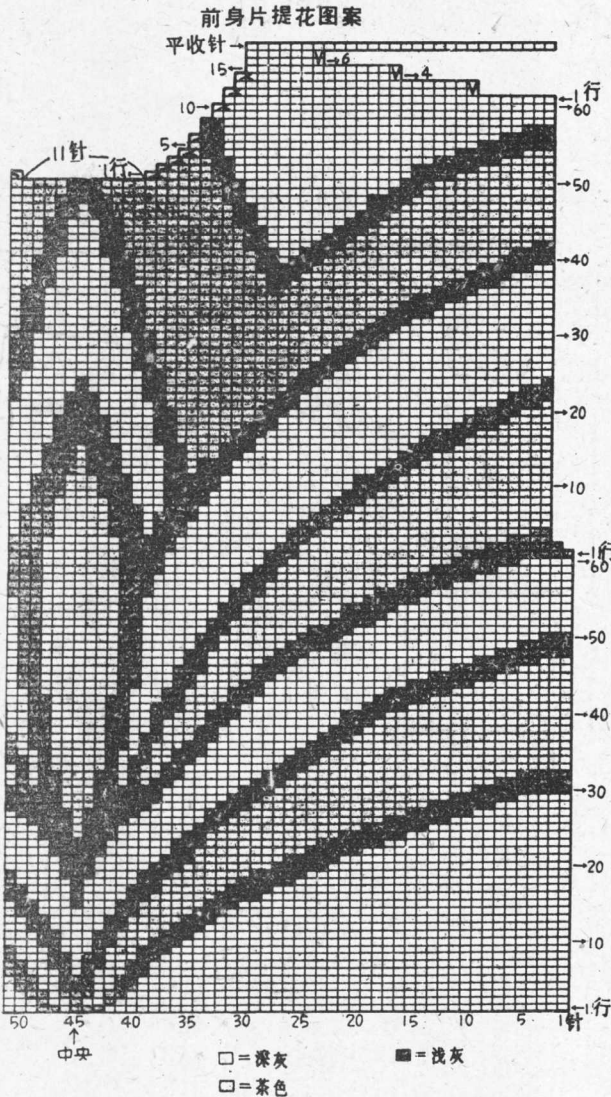
材料:

深灰色粗马海毛线320克, 茶色安哥拉毛线40克, 人造纤维线浅灰色的30克, 直径1厘米扣子1个, 垫肩1副。

用具:

棒针、钩针、缝针。

编织要点: 单罗纹编织。下摆、袖口双罗纹编织。前身表面编织花样。花样左右对称。编完肩部留针缝合。领口与后背开口部分倒分倒缝细编, 垫肩先用别针别上, 试穿确定位置后, 再缝好。



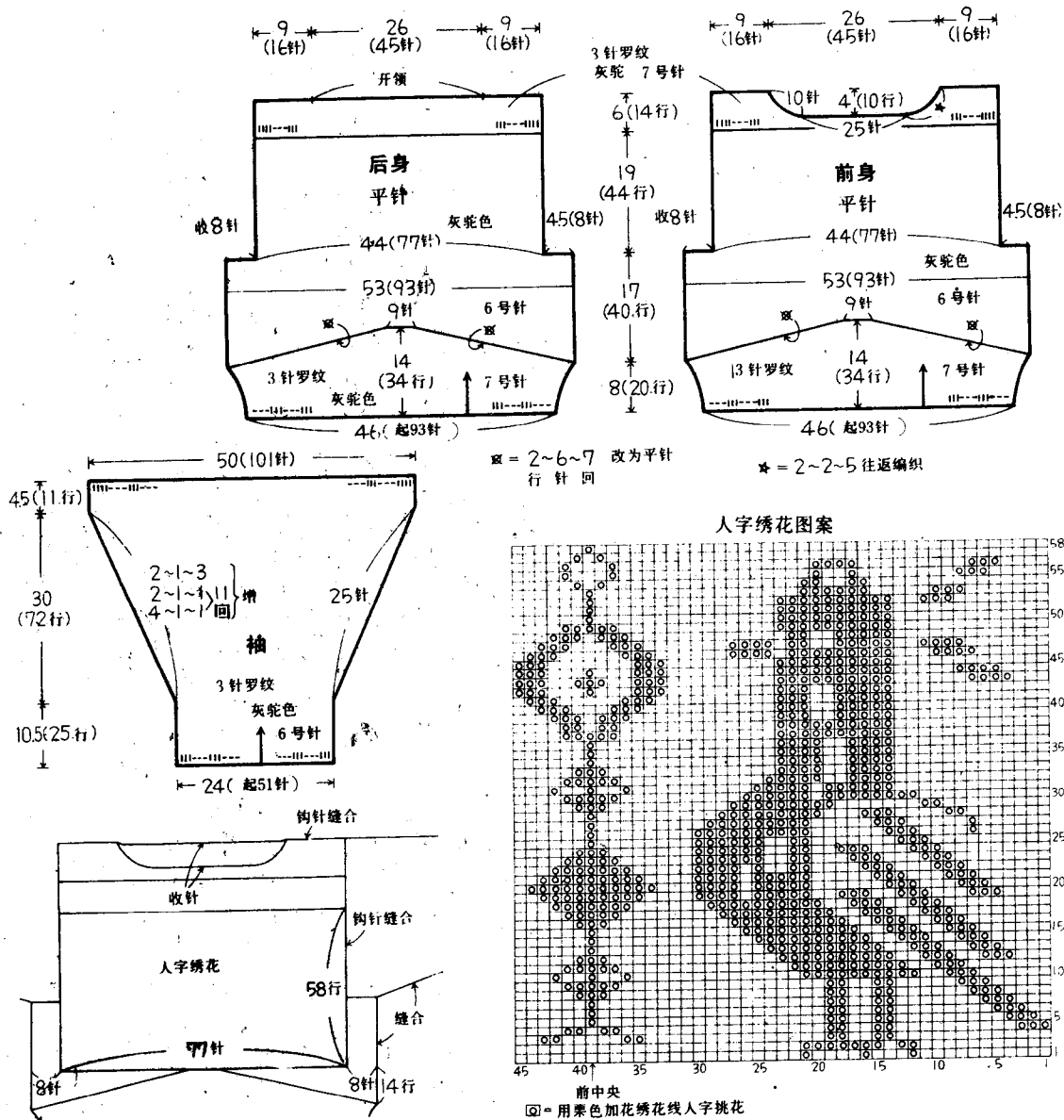
仿呢女衫 (参见封底)

材料和用具: 雪兰毛 (线卡3) 2根, 灰驼色加花线约410克, 栗色加花绣花线60克, 棒针6号。

成品尺寸: 胸围106cm, 身长50cm, 袖长67cm (领中量)。

编织密度: 平针10cm²17针×23行, 3针罗纹20针×24行。

编织要点: 起针数包括做缝, 从底部起头, 织3针上针、3针下针, 照图形的形状, 逐渐改成平针。过肩处织罗纹; 袖子起针方法同身, 全部织3针上针、3针下针罗纹, 织完以后不收边, 上袖时倒针缉活套。前身在规定位置挑花, 领窝处把活套收边。



方领偏襟衫

用具: 毛线棒针4枚。

材料: 浅色细毛线, 另配黑色细毛线少许。

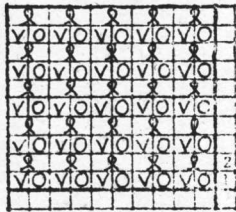
织法: (1) 用细一号毛线棒针起头, 织2厘米宽的桂花针(即织1行上下针, 再织1行下上针)。

(2) 换粗一号棒针织1行下针、1行上针。织10厘米后开前门襟, 在前片的2/3处, 分为左右两片。右门襟织10针图案花(图中第二行是将第一行的加针和挑针用扭针并织), 并每隔10厘米留出一扣眼, 同时加出1针。再织15厘米后, 图案花(每花两针)逐渐向右扩展, 隔行扩至2~4针。左门襟在右门襟内侧挑出10针, 织图案花, 织至肩平收。

(3) 距肩18厘米分前后片, 收挂肩。右片织至距肩15厘米时平收13厘米, 然后隔行减1针, 减2次, 再不加不减向上织至肩, 领边保持10针图案花。

(4) 后片: 织至距肩5厘米时, 在正中织21厘米宽的图案花做后领边。织3厘米后, 一边各留下10针图案花。将中间部分平收掉, 两肩再向上织2厘米后收肩胛。

图案花编织符号



(5) 衣袖: 此款为缝肩袖, 起针时袖山处比一般衣袖多20针, 编织过程中衣袖不减针, 至袖口一下收紧。最好串松紧带。也可织1针上、1针下罗纹袖边。

(6) 另织一条宽6厘米的衣带,(长度自定), 织1行上针、1行下针。

最后用黑色毛线在衣领及衣门襟处钩上一圈花边。

此款式特点是方领斜开襟、可带细项链, 扎腰带适于中年妇女假日穿着。

盆领套衫

用具: 毛线棒针4枚

材料: 月白、湖蓝色细毛线, 羊皮或人造革条。

织法: 此款分前后两片编织, 均织两针上, 两针下条纹针。

(1) 织后片: 用细针起头织湖蓝色毛线, 7厘米后换粗一号棒针织, 并以正中为界换线。织至距肩10厘米开后领口, 至肩平收针。

(2) 前片: 织法与后片相同, 但拼色相反, 距肩6厘米留领口, 领宽距两肩14厘米时平收肩。

(3) 两片缝合后, 挑织衣袖, 仍织2针上、

2针下。前袖与后袖各用一色, 两袖颜色相反。

(4) 挑织衣领, 高度自定。后装拉链。

毛衣织成后, 在双色相接处缝上一条宽1~1.5厘米的皮条或人造革条做装饰。



参考尺寸

衣长	胸围	肩宽	袖长	袖口
52	100	40	56	18



参考尺寸

衣长	胸围	肩宽	袖长	袖口
60	100	50	50	18

背带裙、衫两件套

用具：毛线棒针4枚。

材料：浅灰色粗毛线，另配少许黄色、黑色粗毛线。

织法：

长裙

(1) 用4枚棒针编织，起针为96厘米，织浅灰色毛线。织6厘米下针后向内对折成双裙边。

(2) 织15厘米长后，换黑色毛线织4厘米，灰色织2厘米，再换用黄色毛线织3厘米。以后均用灰色毛线向上编织。均织下针。

(3) 织至52厘米，在衣裙两侧每隔6行减2针，减至腰节（约10厘米），不加不减向上织3厘米，然后每隔4行在两侧再各加2针，共加3次。

(4) 织至82厘米，换线编织。织法为：黄色毛线织2厘米，灰色织1厘米，黑色织2厘米。然后将前胸正中留出30厘米针数，织挂肩，其余均平收掉。

(5) 背带：用灰色毛线编织2厘米高后，一边留出4厘米针数，中间部分平收掉。背带织32厘米长，留一扣孔，与后背扣合。

外套

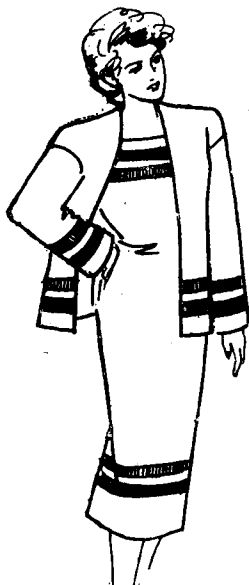
(1) 后片：起针为胸围的1/2。用灰色毛线编织，织下针。向上织9厘米后换线编织，织4厘米黑色，2厘米灰色，3厘米黄色毛线。换灰色线后一直向上织至距肩3厘米处斜收肩胛。至后领平收。

(2) 前片：起针为胸围的1/4，织法同后片。织至衣长的1/2处（约5厘米）开始收前领口。织法为：隔5行收1针，收7次；隔7行收1针，收10次。以后不加不减织至距肩3厘米处，斜收肩胛（即隔行平收6针）。

(3) 衣袖：用两枚棒针起头，起针为34厘米，逐渐在两侧减针，同时加织色线。

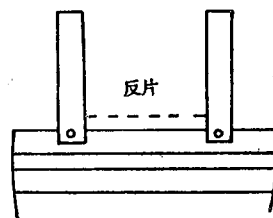
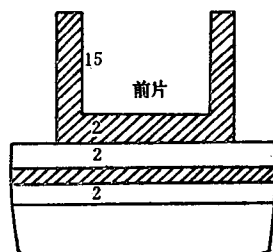
(4) 将各部位缝合，衣下摆及袖口均向内对折3厘米做双层边。最后用黑灰双色线钩一圈领边。

此款式为编织太阳裙与长外套相配，选素雅的毛线，加略深色的袖边、衣边和胸襟边、裙边，松宽、舒适的两件套，有一种流动的色彩。



参 考 尺 寸

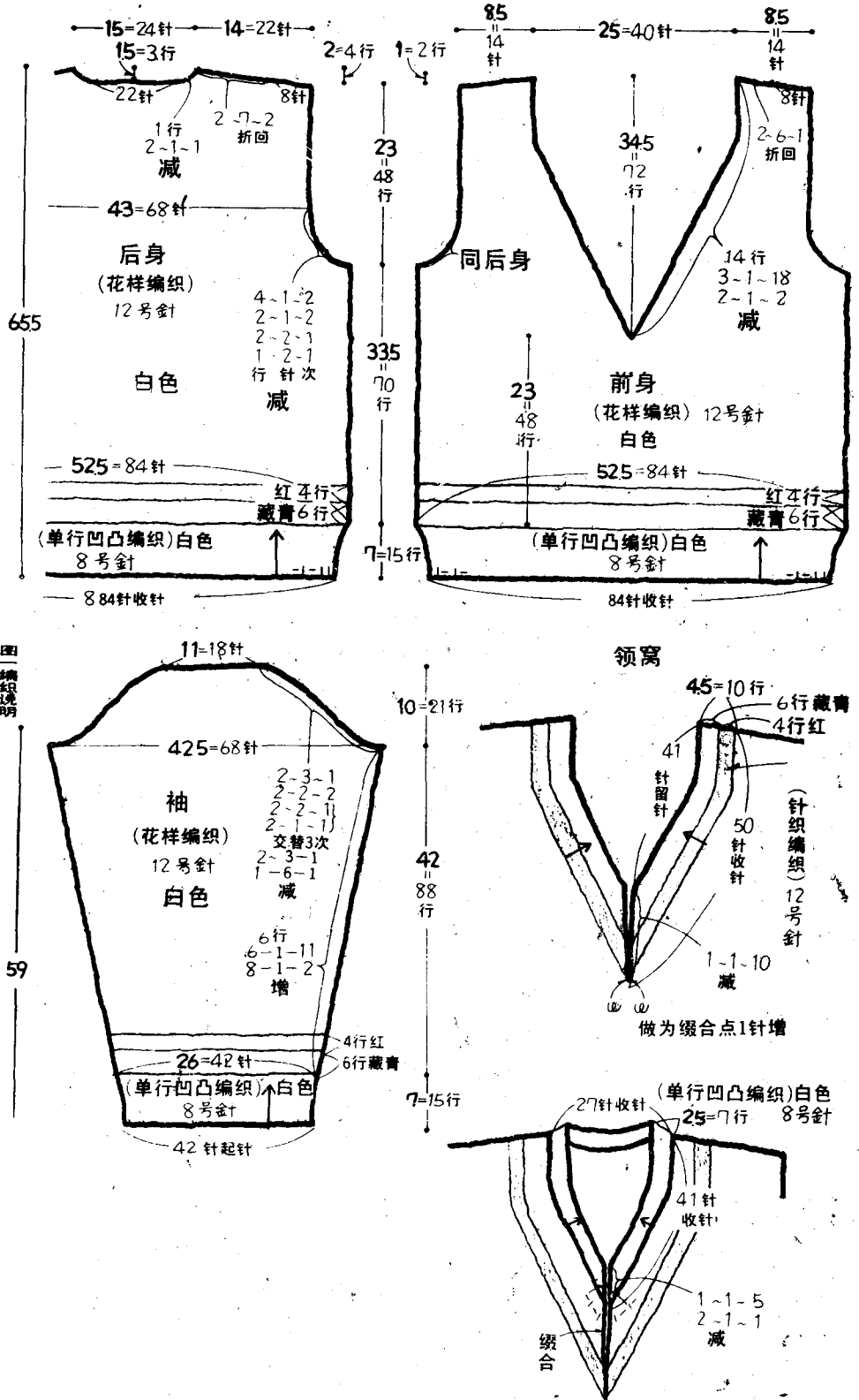
裙长	衣长	胸围	肩宽	袖长
104	50	90	40	54



鸡心领男套衫

(参见图5)

材料: 乳白色毛线六百克, 红色和藏兰色毛线各五十克。
用具: 12号, 8号棒针, 另加8号棒针4根。
样板: 边长为10厘米的正方形内, 横向16针, 纵向21行。
成衣尺寸: 衣长六十五厘米, 胸围一百零五厘米, 背肩宽四十三厘米, 袖长五十九厘米。
编织要领: 以单线和指定的棒针编织; 前领针织编织部位, 左右分别编织, 在前身中央缝合, 当与斜肩缝合后, 再以单行凹凸针织圆形形状。



图一 编织说明

彩条套衫

用具：毛线棒针4枚。

材料：黑色和白色纯毛线，另配少许土黄和淡黄色毛线。

织法：此款正身为横向编织，均织一行上针，一行下针。

(1) 后片：用白色毛线起头，起针为身长减2厘米(此款可以不另织衣边，所以衣边处要织紧些)。黑白相间，各织2厘米宽，再对调换线。每隔4厘米在肩胛处加1针。织至17厘米开后领口，(领深2厘米，领宽20厘米)织至22厘米处织一行淡黄色毛线，再织10厘米土黄色毛线。然后再向回加织后领口，左边均织黑色毛线。

(2) 前片：与织后片相同，但配色相反。领深7厘米，领宽20厘米，中部均为土黄色。

(3) 衣袖：两片缝合后，挑织衣袖。可以一只毛衣袖上半部织全黑色，下半部黑白相间；另一只衣袖配色相反。袖口均用黑色毛线织6厘米宽上下针罗纹袖边。

(4) 衣领：用黑色毛线挑织衣领，用细棒针织7厘米上下针后，向内对折织合成双层边。



参考尺寸

衣长	胸围	肩宽	袖长
70	104	48	60

用具：毛线棒针4枚。

材料：灰色粗毛线，另配少许白色和黑色粗毛线。

织法：分前后三片编织。

(1) 后片：用黑色毛线起边，起针为胸围的1/2。织7厘米2针下、2针上衣边后，换粗一号棒针织灰色毛线，织图案花(见图)。织15厘米后(不包括衣边)，换白色毛线，织3行下针，再换黑色毛线织5厘米2针上、2针下，再换白色毛线织3行下针。最后换灰色毛线织图案花至肩平收。

(2) 前片：起针为胸围的1/4，织法与后片相同。前领口深8厘米，领宽为肩宽的1/3。

(3) 衣袖：起针为肩宽针数，用灰色毛线织15厘米后，换织2行白色毛线和3厘米黑色毛线。再织2行白色毛线，然后换灰色毛线织至袖口。袖口用黑色毛线织6厘米2针上、2针下袖边。

另外在肩与袖相接处用黑色毛线挑织一圈3厘米宽的上下针罗纹飞边。

(4) 挑织衣领：用黑色毛线织6厘米高的上下针罗纹领。

门襟处装拉链。

此款式适于喜爱运动的青年穿着，领边、肩边、袖口、可用异色毛线编织。内着浅色羊毛衫。



参考尺寸

衣长	胸围	肩宽	袖长
70	108	48	60

宽肩插肩开身衫

图案花编织符号

