

XIANGQI
GUPUCANJUXUAN



人民体育出版社

象棋古谱残局选

增订本

象棋古谱残局选

(增订本)

屠景明 编

人民体育出版社

象棋古谱残局选

(增订本)

屠景明 编

人民体育出版社出版

大兴张各庄印刷厂印刷

新华书店北京发行所发行

787×1092毫米32开本 印张6 108千字

1990年9月第2版 1990年9月第4次印刷

印数:1-158,801-182,800册

统一书号: 7015·2540 定价: 2.30元

ISBN 7-5009-0070-8/G·63

责任编辑: 徐家亮

前 言

象棋古谱残局，渊源已久。本书选集了现存版本《适情雅趣》（刊于1570年，以下简称《适谱》）、《桔中秘》（1632年，简称《桔谱》）、《韬略元机》（刊于1707年，简称《元谱》）、《心武残编》（刊于1803年，简称《心谱》）、《百局象棋谱》（刊于1801年，简称《百谱》）、《竹香斋象戏谱》（简称《竹谱》）等谱中的50篇，以《心谱》《竹谱》两谱为主，加以整编（上述六种棋谱的简介，另见本书附录）。

古谱残局，大体上有如下三种类型：（甲）先走连将或追杀的胜局；（乙）对弈中自然形成而常见的一些例胜、例和的实用残局；（丙）综合甲、乙两类特点，经过精心编排，且以各种和局为主而棋路又曲折多变，深奥莫测的一种高级残局（称排局或棋局）。《适谱》《桔谱》两谱是早期的代表，属于甲、乙两类范畴。《元谱》承前启后，开“排局”之先河。《心谱》《竹谱》两谱在此基础上，继承发扬，后来居上，是丙类的精粹之作。丙类棋局比普通的实战杀局和残局远为精练，它的局面是不常见的，甚至是极罕见或根本不可能在实战中发生的；这是排局作者运用丰富的想象力，对类似杀局和实用残局的某些局面或奇妙着法，加以整理凝炼后排拟出来的。在排局中，对局双方的各种矛盾，经过作者集中和概括，得以层层解决，因此经常会出现不断解决矛盾、又不断出现矛盾的现象。所以，反映在盘面上的，不是局面简洁、棋路单纯，而是形势曲折、变化多端。例如有些典范排局，不仅双方有一串必走之着，一步亦不能擅改，而且攻守双方各有多种奥妙的走法。概括说来，矛盾集中，棋路深

奥，着法洗炼，这些都是排局的特点。从训练提高的角度来说，我们研究排局的主要目的，就是为了学习分析尖锐复杂的形势，学习计算深奥、微妙的棋路，这对于提高自己的棋艺水平，特别是残棋功力，当然会有很大的帮助。

本书原选局40局，于1981年出版，后收到蒋权、盛龙海等棋友的指正意见，现重新修订，并增补为50局。其内容除了16个实用残局之外，其余每局正变着法，基本上都是红方先走的各种和局。为了便于分类查阅，书中依据双方的战斗力量，由少而多地排列，对变化繁复，势宽路歧的一些名作（如“乌龙”、“落花”等几篇），则列为“大局”排于书末（42局至50局），供大家作由浅入深的探讨。

古局棋例（规则），仅《心谱》凡例有所论及（见本书附录），如出现一将一杀，或长要杀将等情况，双方不变，均可判作和棋（与现代棋规不同）。有关这方面的说明，另请参阅本社出版的《中国象棋谱（第三集）》第217至221页所刊的局例。

对古谱中一些陈陈相因的姊妹局，以及各种同型棋局（如同局异名，或同名异局，或大同小异，以及局名全同，需要修订选择者），本书作了有关源流方面的说明。

在保留古谱原貌的前提下，本书所录各局的原谱变着均予以注明，以便查考；对某些变着较繁的棋局，则于形势关键之处插入棋图，加以必要的注释和补充说明。限于水平，不当之处，在所难免，希望读者指正。

屠景明

一九八六年十二月于上海

目 录

- 第1局 马兵攻双士卒..... 1
- 第2局 香风穿柳..... 3
(马炮双兵士相全对车炮双卒士象全)
- 第3局 三将夺关..... 5
(马炮三兵士相全对车炮卒士象全)
- 第4局 竹外横枝..... 6
(同第2局)
- 第5局 香风拂柳..... 8
(马炮双兵士相全对车炮四卒士象全)
- 第6局 三下河东..... 9
(双炮马对车三卒双士)
- 第7局 车破双士象(一)..... 11
- 第8局 车破双士象(二)..... 13
- 第9局 单车挫马(前局)..... 15
(车对马双士)
- 第10局 单车挫马(后局)..... 17
(车对马双士)
- 第11局 车和马双象..... 20
- 第12局 车挫马双象..... 21
- 第13局 车兵挫象..... 32
(车兵对车象)
- 第14局 车兵和士..... 34
(车兵士对车士)
- 第15局 低七星..... 36

- (车兵对车卒象)
- 第16局 珠藏椽匾·····38
(车双兵双相对象四卒)
- 第17局 车马冷着·····40
(车马相对车双卒双象)
- 第18局 士卒星散·····44
(车炮兵对车四卒双士)
- 第19局 龙争虎斗·····46
(车炮双兵对双车三卒双士)
- 第20局 威震华夏·····51
(车炮三兵对双车三卒双士)
- 第21局 辅弼功高·····54
(车炮相三兵对双车五卒单缺象)
- 第22局 柳营射猎·····58
(车炮双相三兵对车三卒士象全)
- 第23局 步步生莲·····61
(车炮三兵对车炮双卒单士象)
- 第24局 子母炮·····63
(车双炮对车炮士三卒)
- 第25局 五子夺魁·····65
(车马炮相双兵对五卒士象全)
- 第26局 如云似雨·····69
(车马炮相五兵对五卒士象全)
- 第27局 学士瀛洲·····70
(车马双炮双兵对车马炮三卒士象全)
- 第28局 隔断红尘·····73
(车马双炮兵双相对车双炮三卒士象全)

- 第29局 隔断红尘（另） 76
 （车马炮双兵双相对双车炮双卒单缺象）
- 第30局 的卢跃溪 79
 （车炮双马兵相对车马三卒士象全）
- 第31局 巧锁连环 81
 （车炮双马兵双相对车马三卒士象全）
- 第32局 声势相倚 82
 （双车炮相对双车双卒）
- 第33局 高马出凡 86
 （双车马四兵单缺士对车三卒双象）
- 第34局 低马出凡 90
 （同第33局）
- 第35局 走马荐相 92
 （双车马四兵单缺士对车四卒双象）
- 第36局 苍舒称象 94
 （双车炮双相对双车单缺象）
- 第37局 登高履险 101
 （双车炮对双车双卒单缺士）
- 第38局 联芝开泰 103
 （双车炮双兵对车马炮士象三卒）
- 第39局 星移斗转 107
 （双车炮四兵单士相对车炮双卒双象）
- 第40局 月中擒兔 111
 （双车马炮双兵双相对双车双炮双卒单缺象）
- 第41局 朝阳鸣凤 116
 （双车马炮三兵双相对双车双炮卒单缺象）
- 第42局 独行千里 118

	(车双兵对马四卒单士象)	
第43局	乌龙摆尾.....	124
	(车四兵双相对炮双卒单缺士)	
第44局	乌龙掉尾.....	134
	(车炮四兵双相对双车炮双卒单缺士)	
第45局	落花成锦.....	140
	(车马相五兵对车炮士双卒)	
第46局	左落花.....	150
	(同第45局)	
第47局	尺蚓降龙.....	152
	(双车兵对三卒单缺象)	
第48局	完璧归赵.....	160
	(双车马炮双兵对双车炮四卒士象全)	
第49局	竹林碎绿.....	162
	(双车马炮三兵对双车炮三卒士象全)	
第50局	轩飞霞举.....	170
	(双车马炮双兵双相对双车双卒士象全)	
附 录:	有关古谱简介.....	176

第 1 局 马兵攻双士卒

《桔谱》100局。原谱共 3 变着。

图 1

马低兵攻卒双士，是一则巧胜的实用残局。本篇古谱着法尚有可议之处，现增注于下。

兵七进一 将 4 退 1 兵七平六 将 4 平 5 马八退六 将 5 平 6 (如图 2)

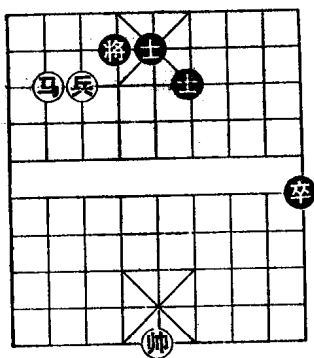


图 1

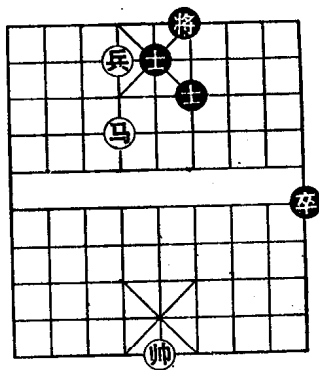


图 2

如图 2 形势，红方有三种着法，现分述于下：

第一种着法

帅五平四 将 6 平 5 马六退四！卒 9 进 1 马四进二①
 红胜（原谱第 1 变）。

〔注解〕

①下着马二进三“卧槽”打将，兵吃中心士胜。黑方如果士5退4，则马二进四，将5平6，帅四平五，红方胜定。

第二种着法

帅五平四 士5退4 马六退八 卒9平8 ① 马八进七
卒8平7 马七进六 卒7平6 马六退八 将6平5 ②
马八退六 士6退5 帅四平五 卒6平5 马六退四
红胜（原谱第3变）。

〔注解〕

①急于平卒，目的遮帅护将，是软着，应走将6平5，红如马八进七，则士4进5；可免失士速败。故如图2形势时，红方首着应走马六退四！变化详见第三种着法。

②原谱第2变这一着黑将6进1？红马八退六，将6退1，兵六进一可速胜（原着法冗繁，予以删改）。

第三种着法

马六退四！卒9进1 ① 马四进三 将6进1 ② 帅五平
四 士5退4 ③ 马三退一 卒9进1 马一进二 卒9平
8 马二退三 将6退7 马三进五 将6平5 马五进
六，红胜。

〔注解〕

①如改走将6平5，则马四进二捉双，速胜。

②如改走将6平5，则马三退一！卒9平8，马一进二（马一退三亦可），卒8平7，马二退四 将5平6，兵六平五，红胜。

③如改走士5进4，则马三退一！卒9平8，马一进二，卒8平7，马二退三，将6退1，马三退五捉死士，红胜。

第2局 香风穿柳

(马炮双兵士相全对车炮双卒士象全)

《元谱》二卷2局。原谱共7变着。

图3

凡一方有三个进攻性的子力集结于对方的一个侧翼，往往表现出一定的进攻态势。这种情况，俗称“三子归边”。

本篇介绍“三子归边”的一个局例。值得一提的是，如图3，红方首着平兵轧象眼似缓实紧，使人观后有“山穷水尽疑无路，柳暗花明又一村”之感。

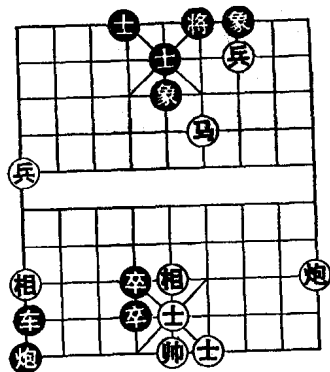


图3

兵三平二！士5进4①

炮一进七 将6进1

兵二平三 将6进1

马四退三 象5进3②

炮一退五 将6平5③

马三进五 将5退1 炮一进四 将5进1④ 马五进三

将5平6 炮一退四 卒4进1！帅五平六 车1平4

帅六平五 炮1退5 炮一退三⑤ 和局(原谱第1变)。

〔注解〕

①黑方另有三种着法如下：(一) 炮5进3，炮一进七，象7进5，兵二进一，将6进1，马四进二，将6进1，炮一退二，杀局(原谱第2变)；(二) 将6平5，炮一进七，士5退6，马四进六，将5进1，炮一退一，杀着(谱原

第3变)；(三)士5进6(原谱第4变)，同下局“三将夺关”第2变。

②如改走象5进7，则炮一退五，将6平5，马三进五，将5退1，炮一进四，将5进1，马五进三，将5平6，炮一退四，车1平2，马三退五，将6平5，炮一平五，杀局(原谱第5变)。

③如改走车1平2，则马三进五，将6平5，炮一平五，杀局(原谱第6变)。黑如不平车，可先走卒4进1，帅五平六，车1平4，帅六平五，炮1退5，防马，早成和局。

④如改走将5退1，则马五进六，将5平6，兵三平四，红胜(原谱第7变)。

⑤炮打死车后成为马兵士相全正和炮卒士象全。

第4局 竹外横枝

(马炮双兵士相全对车炮双卒士象全)

《竹谱》一集14局。原谱共4变着。

图5

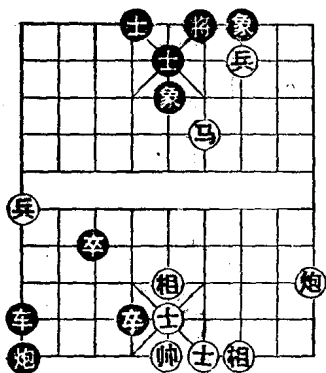


图5

兵三平二① 士5进4②
 炮一进七 将6进1
 兵二平三③ 将6进1
 马四退三 象5进3④
 马三进五 将6平5
 炮一退五 将5退1
 炮一进四 将5进1⑤
 马五进三 将5平6
 炮一退四 车1退3
 马三退五 将6平5
 相五进七 车1退2

炮一平五 车1平5 炮五进二⑥ 卒3进1 马五退六
 卒3进1 马六退七 卒4平3 相七退五 和局(原谱
 第1变)。

〔注解〕

①兵轧象眼，切合题意，是本局要着。如急于走炮一进七，则象7进9，马四进二，将6平5。杀局难成，黑胜定。

②如改走士5进6(原谱第2变象5进3与《元谱》第2变相同)，炮一进七，将6进1，马四进六(原谱第3变)。

由于双象受制，黑方只有动车，红兵二平三后炮一退一，杀局(原谱第3变)。

③如改走马四进六，则炮1平6！兵二平三，将6平5，炮一退一，炮6退8！红劣黑胜(原谱第4变)。

④象右飞，有远见。一般认为中象左飞可绊马腿，其实留有后患，当弈至第⑥注解时，这个问题就突出了。

⑤如改走将5退1，则马五进六，再兵三平四，杀！

⑥红炮打车后退马换卒，终成和局。这时显出象5进3(可作炮架打马)，与象5进7之不同。如果是象5进7，则红方可以不用炮打车，而走士五进六，卒3进1，士四进五，卒3进1，帅五平四，红胜。

第5局 香风拂柳

(马炮双兵士相全对车炮四卒士象全)

《心谱》119局。原谱共3变着。

图6

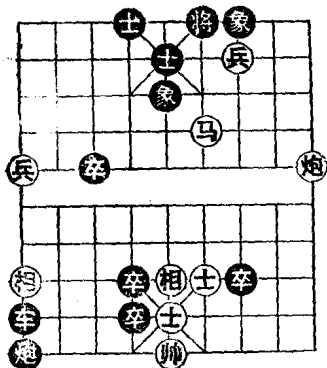


图6

兵三平二! 士5进4 ①
 炮一进四 将6进1
 马四进六 卒4进1 ②
 帅五平六 车1平4
 帅六平五 炮1退5
 兵二平三 将6进1
 炮一平六! 象5进7
 马六进五 将6平5
 炮六退八 卒4进1 ③
 和局(原谱第1变)。

〔注解〕

①如改走士5进6(原谱第3变),则与“三将夺关”第2变相同。

②如改走将6进1,则马六退五,将6退1,兵二平三,将6平5,炮一退一,将5退1,马五进四,将5平6,炮一进一,象7进9,马四进三,杀局(原谱第2变)。

③结尾实际黑势略优。

按:以上四篇,如果作一对照可谓:“异曲同工,各尽其妙”。而《竹谱》似更为细密而多姿。