

“十一五”规划教材·计算机系列

平面图形图像 实训教程

孔宪君 杜伟民 主 编
王宝库 王趾成 副主编
刘立志 闫永忠 封 莉 编 著
王丽萍 主 审

结合教程与实训·

培养能力与素质·

“双师”型教师执笔·

配备电子辅助教案·

中国林业出版社
China Forestry Publishing House
www.cfph.com.cn



北京希望电子出版社
Beijing Hope Electronic Press
www.bhp.com.cn

“十一五”规划教材·计算机系列

内容简介

平面图形图像 实训教程

孔宪君 杜伟民 主 编
王宝库 王趾成 副主编
刘立志 闫永忠 封 莉 编 著
王丽萍 主 审

结合教程与实训·

培养能力与素质·

“双师”型教师执笔·

配备电子辅助教案·

中国林业出版社
China Forestry Publishing House
www.cfph.com.cn



北京希望电子出版社
Beijing Hope Electronic Press
www.bhp.com.cn

内 容 简 介

本书采用单元实训教学模式,结合实际案例,系统、全面地介绍了图像处理软件 Photoshop CS 及矢量图形绘制软件 CorelDRAW 12 的功能与操作方法,同时,还介绍了相关的美术及平面设计知识。书中案例涉及领域广泛,包括照片编辑、平面设计、包装设计、产品造型设计等。本书在写出详细的案例操作步骤的同时,剖析了案例设计思路,并提供了编者的设计经验,使读者在学习软件的同时可以收获更全面更实用的知识,掌握图形图像处理的综合实用技能,并能够很快上手实际工作。

全书共 16 个单元,内容其中 Photoshop 占 11 个单元,CorelDRAW 占 5 个单元。本书语言生动活泼、通俗易懂,内容知识全面、实用性强,可作为高职院校相关专业及相关培训班教材,也适用于广大初学者自学,对其他平面设计人员也有较好的参考价值。

本书配套光盘中提供了书中部分实训教程的素材及效果图。

图书在版编目(CIP)数据

平面图形图像实训教程/孔宪君,杜伟民主编.—北京:
中国林业出版社:北京希望电子出版社,2006.6

“十一五”规划教材·计算机系列

ISBN 7-5038-4281-4

I.平... II.①孔...②杜... III.平面设计—图像处理—高等学校—教材 IV.TP391.41

中国版本图书馆 CIP 数据核字(2006)第 008874 号

出版:中国林业出版社(100009 北京市西城区刘海胡同 7 号 010-66184477)
北京希望电子出版社(100085 北京市海淀区上地 3 街 9 号金隅嘉华大厦 C 座 611)
网址:www.bhp.com.cn 电话:010-82702660(发行) 010-62541992(门市)

印刷:北京东升印刷厂

发行:全国新华书店经销

版次:2006 年 6 月第 1 版

印次:2006 年 6 月第 1 次

开本:787mm×1092mm 1/16

印张:17.5

字数:400 千字

印数:0001~3000 册

定价:26.00 元(配 1 张光盘)

前 言

随着计算机技术的不断发展,计算机图形图像制作技术也在不断提高和迅速普及,应用领域迅速扩大,计算机图形图像工具软件给各种多媒体工作者、美工、艺术家以及个人爱好者快速创建作品带来了极大的方便,受到越来越多的专业绘图和设计人员的青睐。

目前,用于计算机平面图形图像制作的软件很多,本书中我们主要为大家介绍图像处理软件的卓越代表——Photoshop 和国内外最为流行的矢量绘图软件之一——CorelDRAW 两个软件,它们以简单易学和功能强大等优势,在平面图形图像制作中占据着统治地位。

本书采用单元实训教学模式,注重强调知识的实用性,由浅入深,循序渐进,以通俗易懂、生动活泼的语言,系统、全面地介绍了图像处理软件 Photoshop CS 及矢量图形绘制软件 CorelDRAW 12 的功能与操作方法,同时,还介绍了相关的美术及平面设计知识。在每一实训单元中均有详细编写的贯穿知识点的实际案例,案例涉及领域广泛,包括照片编辑、平面设计、包装设计、产品造型设计等。本书在写出详细的案例操作步骤的同时,剖析了案例设计思路,并以高手指点的形式提供了编者的经验技巧,使读者在学习软件的同时可以收获更全面更实用的知识,掌握图形图像处理的综合实用技能,并能够很快上手实际工作。

全书共 16 个单元,其中 Photoshop 占 11 个单元,CorelDRAW 占 5 个单元。每一单元都给出了不同的实训目的、实训要点、相关案例分析、详细的案例操作步骤、单元小结等,并且安排了“高手指点”内容,其中介绍了许多实际制作的小窍门。每章最后还为读者提供了大量的相关作业供读者上机练习。

为了便于读者学习,本书配套光盘中提供了与案例和作业相关的素材及实际效果图。

本书的写作方式幽默风趣,亲切随和,使读者能在轻松的氛围中学习。

本书由王丽萍主审,孔宪君、杜伟民主编,王宝库、王趾成为副主编。其中实训 1、13、15、16 由孔宪君编写;实训 2、7 由李海兰编写;实训 3、4、5 由刘立志编写;实训 6 由封莉编写;实训 8 由孙戈编写;实训 9、11 由杜伟民编写;实训 10、12 由赵雪编写;实训 14 由闫永忠编写。书中的角色造型由冯岩进行设计。在此对所有给予本书编写过程支持和帮助的同志一并致以谢意。

由于编者水平有限,书中难免存在疏漏或谬误之处,希望广大读者和同行批评指正。

编 者

目 录

实训 1 初识 Photoshop CS.....	1	2.4 案例分析——我的眼里只有你.....	27
1.1 实训目标.....	1	2.5 制作过程.....	27
1.2 实训要点.....	1	2.5.1 选择青蛙.....	27
1.3 知识准备.....	1	2.5.2 安家落户.....	29
1.3.1 Photoshop CS 的安装.....	1	2.5.3 坚守岗位.....	30
1.3.2 认识 Photoshop CS 的用户 界面.....	2	2.5.4 丰富画面的色彩.....	31
1.3.3 Photoshop CS 文件操作及 文件格式.....	4	2.5.5 我的眼里只有你.....	33
1.4 案例分析——装饰画.....	7	2.5.6 治理病叶子.....	34
1.5 制作过程.....	8	2.6 作业与李老师提示.....	34
1.5.1 新建文件.....	8	2.6.1 作业.....	34
1.5.2 开始绘制背景.....	8	2.6.2 李老师提示.....	35
1.5.3 下面我们该绘制装饰图形了.....	9	2.7 小结.....	35
1.5.4 我们该给图形上色了.....	10	实训 3 图像选择与处理技术.....	37
1.5.5 赶快将文件保存起来吧.....	11	3.1 实训目标.....	37
1.6 作业与孔老师提示.....	11	3.2 实训要点.....	37
1.6.1 作业.....	11	3.3 知识准备.....	37
1.6.2 孔老师提示.....	12	3.3.1 选框工具.....	37
1.7 小结.....	12	3.3.2 套索工具.....	38
实训 2 图层及图像描绘与处理技术.....	14	3.3.3 魔术棒工具.....	38
2.1 实训目标.....	14	3.3.4 选择菜单命令.....	39
2.2 实训要点.....	14	3.3.5 填充及描边命令.....	41
2.3 知识准备.....	14	3.4 案例分析——可爱的小猪.....	42
2.3.1 构图的形式美法则.....	14	3.5 制作过程.....	42
2.3.2 图层的概念.....	15	3.5.1 新建文件.....	42
2.3.3 图层的基本操作.....	15	3.5.2 制作小猪.....	42
2.3.4 使用画笔工具.....	18	3.5.3 填充背景.....	45
2.3.5 使用橡皮擦工具.....	21	3.6 作业与刘老师提示.....	45
2.3.6 使用图章工具.....	22	3.6.1 作业.....	45
2.3.7 使用修复工具.....	23	3.6.2 刘老师提示.....	46
2.3.8 使用模糊工具.....	25	3.7 小结.....	46
2.3.9 使用减淡与加深工具.....	26	实训 4 渐变工具、油漆桶工具及三维效果 图制作.....	47
2.3.10 设置前景色与背景色.....	26	4.1 实训目标.....	47
		4.2 实训要点.....	47

4.3	知识准备	47	6.4.1	透明抠图技巧——温馨回忆	105
4.3.1	透视基础	47	6.4.2	发丝抠图技巧——海边假日	106
4.3.2	颜色选择工具和填充工具及 渐变工具	48	6.5	制作过程	106
4.4	案例分析——二则广告设计	51	6.5.1	透明抠图技巧——“温馨 回忆”制作过程	106
4.5	制作过程	52	6.5.2	发丝抠图技巧——“海边 假日”制作过程	108
4.5.1	“打破方圆图形设计展海报” 的绘制	52	6.6	作业与刘老师提示	111
4.5.2	诺基亚手机广告设计制作	59	6.6.1	作业	111
4.6	作业与刘老师提示	72	6.6.2	刘老师提示	112
4.6.1	作业	72	6.7	小结	113
4.6.2	刘老师提示	73	实训7	滤镜	114
4.7	小结	73	7.1	实训目标	114
实训5	颜色调整	74	7.2	实训要点	114
5.1	实训目标	74	7.3	知识准备	114
5.2	实训要点	74	7.3.1	抽出滤镜	114
5.3	知识准备	74	7.3.2	滤镜库滤镜	115
5.3.1	图像的色彩理论	74	7.3.3	液化滤镜	116
5.3.2	色彩模式	75	7.3.4	图案生成器滤镜	116
5.3.3	颜色调整的各种工具	75	7.3.5	像素化滤镜	117
5.4	案例分析——湖边绿荫	84	7.3.6	扭曲滤镜组	117
5.5	制作过程	85	7.3.7	杂色滤镜组	118
5.5.1	观察并调整图片色阶	85	7.3.8	模糊滤镜组	118
5.5.2	曲线调节	85	7.3.9	渲染滤镜组	119
5.5.3	调整色彩平衡	85	7.3.10	画笔描边滤镜组	120
5.5.4	调整亮度和对比度	86	7.3.11	素描滤镜组	121
5.5.5	调整色相和饱和度	86	7.3.12	纹理滤镜组	121
5.6	作业与刘老师提示	86	7.3.13	艺术效果滤镜组	122
5.6.1	作业	86	7.3.14	锐化滤镜组	122
5.6.2	刘老师提示	87	7.3.15	风格化滤镜组	123
5.7	小结	87	7.3.16	其他滤镜组	124
实训6	路径、蒙版与通道应用	88	7.4	案例分析——浪漫情怀	125
6.1	实训目标	88	7.5	制作过程	126
6.2	实训要点	88	7.5.1	制作橙子的切片效果	126
6.3	知识准备	88	7.5.2	西瓜汁变鲜橙汁	132
6.3.1	路径与图形工具	88	7.5.3	把鲜橙片插到杯子上	132
6.3.2	快速蒙版与图层蒙版	96	7.6	作业与李老师提示	133
6.3.3	通道	102	7.6.1	作业	133
6.4	案例分析	105	7.6.2	李老师提示	134

7.7 小结	135	9.7 小结	161
实训 8 文本输入与文字特效制作	136	实训 10 数码后期合成	162
8.1 实训目标	136	10.1 实训目标	162
8.2 实训要点	136	10.2 实训要点	162
8.3 知识准备	136	10.3 知识准备	162
8.3.1 字体设计的基本原理	136	10.3.1 数码图像后期知识简介	162
8.3.2 使用文字工具	138	10.3.2 多种工具和图层的组织 应用	162
8.3.3 文字与段落设置	138	10.4 案例分析——艺术《年历》	163
8.3.4 制作文字特效	139	10.5 制作过程	163
8.4 案例分析——《Photoshop CS 宝典》	139	10.5.1 处理人物图片	163
8.5 制作过程	140	10.5.2 添加图案	165
8.5.1 特效文字 Photoshop CS 的 制作	140	10.5.3 添加条纹效果	166
8.5.2 制作背景	144	10.5.4 添加文字	166
8.6 作业与孙老师提示	146	10.6 作业与赵老师提示	167
8.6.1 作业	146	10.6.1 作业	167
8.6.2 孙老师提示	147	10.6.2 赵老师提示	168
8.7 小结	148	10.7 小结	168
实训 9 动作与动画的制作	149	实训 11 儿童牙膏包装设计	169
9.1 实训目标	149	11.1 实训目标	169
9.2 实训要点	149	11.2 实训要点	169
9.3 知识准备	149	11.3 知识准备	169
9.3.1 帧动画形成的原理	149	11.3.1 包装设计概论	169
9.3.2 动画方式分类	150	11.3.2 多种工具综合应用	170
9.3.3 认识动作面板	150	11.4 案例分析——“儿童牙膏”包装 设计	171
9.3.4 初识 ImageReady CS	151	11.5 制作过程	171
9.3.5 浏览 ImageReady CS 中文版 窗口	152	11.5.1 卡通小熊猫的制作	171
9.4 案例分析——会跳舞的黑铅笔	152	11.5.2 徽章的制作	174
9.5 制作过程	152	11.5.3 素材的整理	177
9.5.1 铅笔杆的制作	152	11.5.4 包装盒的平面排版	177
9.5.2 铅笔尖的制作	153	11.6 作业与杜老师提示	179
9.5.3 橡皮和金属连接环的制作	155	11.6.1 作业	179
9.5.4 逐帧动画的分解制作	157	11.6.2 杜老师提示	180
9.5.5 动画的制作	158	11.7 小结	180
9.6 作业与杜老师提示	160	实训 12 CorelDRAW 12 入门	181
9.6.1 作业	160	12.1 实训目标	181
9.6.2 杜老师提示	160	12.2 实训要点	181
		12.3 知识准备	181

12.3.1 CorelDRAW 12 的启动与 关闭.....	181	13.7 小结.....	219
12.3.2 认识 CorelDRAW 12 的用户 界面.....	182	实训 14 使用文本	220
12.3.3 CorelDRAW 12 的文件操作.....	184	14.1 实训目标.....	220
12.3.4 基本图形工具的使用.....	184	14.2 实训要点.....	220
12.3.5 调色板.....	185	14.3 知识准备.....	220
12.3.6 轮廓工具.....	186	14.3.1 版式设计基本原理.....	220
12.3.7 填充工具.....	186	14.3.2 创建文本.....	221
12.3.8 交互式工具的使用.....	187	14.3.3 文本对象的高级编辑.....	223
12.4 案例分析——《CorelDRAW 12 殿堂》.....	191	14.4 案例分析——服装宣传画.....	226
12.5 制作过程.....	191	14.5 制作过程.....	226
12.5.1 新建文件.....	191	14.5.1 启动 CorelDRAW 12, 新建文件.....	226
12.5.2 绘制封面.....	192	14.5.2 给画纸添加颜色.....	226
12.5.3 绘制其他图形.....	194	14.5.3 导入需要的图片.....	227
12.5.4 添加文字效果.....	195	14.5.4 绘制我们喜爱的图形.....	227
12.6 作业与赵老师提示.....	197	14.5.5 完成文本适配路径.....	228
12.6.1 作业.....	197	14.5.6 完成图文混排.....	228
12.6.2 赵老师提示.....	197	14.5.7 隐藏路径.....	229
12.7 小结.....	199	14.5.8 完成图片的制作.....	229
实训 13 自由图形绘制	200	14.6 作业与闫老师提示.....	230
13.1 实训目标.....	200	14.6.1 作业.....	230
13.2 实训要点.....	200	14.6.2 闫老师提示.....	230
13.3 知识准备.....	200	14.7 小结.....	231
13.3.1 标志设计的基本原理.....	200	实训 15 位图处理——贺卡设计	232
13.3.2 对象的选择与变换.....	203	15.1 实训目标.....	232
13.3.3 图形形状的基本编辑.....	205	15.2 实训要点.....	232
13.3.4 对象的组织与管理.....	210	15.3 知识准备.....	232
13.4 案例分析——制作“新燕春集团” 标志.....	214	15.3.1 位图的导入与裁剪操作.....	232
13.5 制作过程.....	215	15.3.2 改变位图的模式.....	234
13.5.1 利用多边形工具制作八 边形.....	215	15.3.3 矢量图形转换为位图.....	236
13.5.2 利用手绘工具、形状工具 制作小鸟.....	217	15.3.4 位图的特殊效果.....	237
13.6 作业与孔老师提示.....	218	15.3.5 对象管理器及页面设置.....	240
13.6.1 作业.....	218	15.4 案例分析——新年贺卡.....	242
13.6.2 孔老师提示.....	218	15.5 制作过程.....	243
		15.5.1 制作位图特殊效果.....	243
		15.5.2 导入位图及投影的制作.....	244
		15.5.3 添加文字.....	246
		15.5.4 制作雪花.....	247
		15.6 作业与孔老师提示.....	248

15.6.1 作业.....	248	16.4 案例分析——工商银行宣传页.....	257
15.6.2 孔老师提示.....	249	16.5 制作过程.....	257
15.7 小结.....	249	16.5.1 在 Photoshop 软件中处理 位图图像.....	257
实训 16 宣传页设计.....	250	16.5.2 使用 CorelDRAW 软件制作 宣传页封面.....	259
16.1 实训目标.....	250	16.5.3 内页的制作.....	265
16.2 实训要点.....	250	16.6 作业与孔老师提示.....	268
16.3 知识准备.....	250	16.6.1 作业.....	268
16.3.1 设置页面辅助工具.....	250	16.6.2 孔老师提示.....	269
16.3.2 打印设置.....	251	16.7 小结.....	270
16.3.3 打印预览.....	253		
16.3.4 打印输出.....	254		

实训1 初识 Photoshop CS

1.1 实训目标

- ◆ 认识 Photoshop CS
- ◆ 掌握分辨率的概念
- ◆ 能够利用 Photoshop CS 快速上手制作图片文件

1.2 实训要点

- ◆ Photoshop CS 的安装
- ◆ 认识 Photoshop CS 的用户界面
- ◆ Photoshop CS 文件操作及文件格式
- ◆ 分辨率的概念
- ◆ Photoshop CS 的基本应用，制作一个图片文件

1.3 知识准备

1.3.1 Photoshop CS 的安装

学习 Photoshop CS 的第一步，您要学会安装 Photoshop CS 软件，才能学习和工作，发挥您的才智！安装 Photoshop CS 很简单，每一步都有提示，您只要随着提示操作，就能将 Photoshop CS 软件顺利安装成功。跟我走吧！

首先，将所要安装的 Photoshop CS 光盘放到光盘驱动器内。双击驱动图标，在已经打开的文件夹内双击 Photoshop CS 安装程序，此时会出现“安装程序”对话框。

单击【下一步】出现【软件许可协议】对话框。用鼠标拖动右侧滑块可以浏览协议，单击【是】按钮表示接受协议的内容。此时如果单击【否】按钮，会退出安装。

单击【是】按钮，弹出对话框，提示输入用户信息，信息主要包括用户名、公司名称以及产品序列号等。全部输入完毕后单击【下一步】按钮，在弹出的“确认”对话框上单击【是】按钮。

接下来弹出“安装路径”对话框，可以选择软件安装的路径，如果不进行选择，软件会自动将其安装在系统所在硬盘分区中，单击【下一步】按钮。

在“文件格式类型”对话框中，单击【默认】按钮，在软件默认状态下进行安装。【全部使用 PS】表示选择上所有 Photoshop 使用的文件类型。【全部使用 IR】表示选择上所有 Image Ready 使用的文件类型，单击【下一步】按钮即可。

在弹出的“确定”对话框中单击【下一步】按钮后，计算机中将出现 Photoshop CS 的各种功能介绍的显示页面。

软件安装结束时,会出现提示用户重新启动计算机的信息对话框。单击【完成】按钮结束安装,重新启动计算机。

安装 Photoshop CS 就这么简单,现在您就可以启动 Photoshop CS。让我们一起认识一下 Photoshop CS 吧!


1.3.2 认识 Photoshop CS 的用户界面

Photoshop CS 的用户界面要比 Photoshop 7.0 好看得多,下面就让我们一起来看看。

启动 Photoshop CS 软件系统,片刻后将会出现启动时的引导画面,如图 1-1 所示。除了在系统程序中启动 Photoshop CS 外,还可以应用快捷方式启动,在桌面创建 Photoshop CS 快捷方式的图标,双击图标,即可启动 Photoshop CS。

进入 Photoshop CS 后,就可以看到它的主界面了,如图 1-2 所示。Photoshop CS 主界面由 7 个部分组成,下面跟我一起来认识一下这 7 个部分。

1. 标题栏

标题栏位于 Photoshop CS 界面的最上端,显示该软件的名称及图标,就像我们的名字,它用此说明自己的姓氏。右侧的按钮  分别表示最小化、最大化和关闭。

2. 菜单栏

菜单栏位于标题栏的下方,共有 9 个菜单,包括文件、编辑、图像、图层、选择、滤镜、视图、窗口和帮助。这里包括了 Photoshop CS 的全部家当,找不到的东西在这儿准能找到。



图 1-1 Adobe Photoshop CS 启动时的引导画面

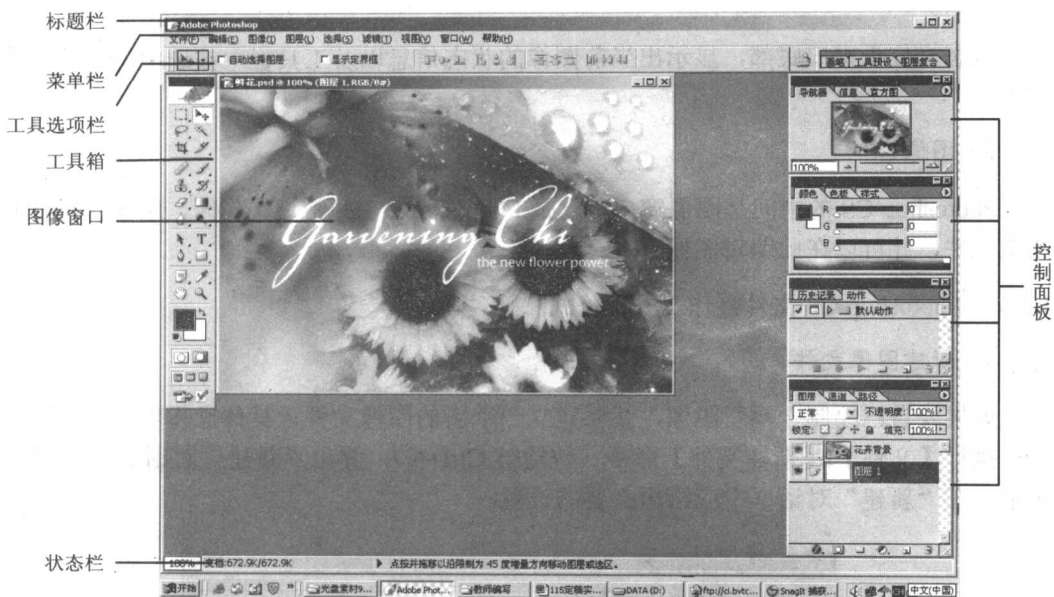


图 1-2 Photoshop CS 的界面

3. 工具箱

屏幕左侧是工具箱。工具箱中共有 22 组工具，为您提供画图、编辑、颜色、屏幕和视图等操作功能。注意有一些工具按钮的右下角有一个黑色小三角形，如果按下这些按钮片刻，就会在它的旁边又出现一排具有相关功能的按钮。加上这些弹出工具一共有 50 多个工具。这些工具用起来很方便，不过要想用得自然娴熟，还真需要下一翻功夫！

工具箱底部的 3 组控制面板分别是：填色控制面板、工作模式控制面板和画面显示模式面板。填色控制面板用于设置前景色和背景色。工作模式控制面板用来选择以标准工作模式或快速模式对图像进行编辑。画面显示模式控制则用于决定窗口的显示模式。最下面的图标用于 Photoshop CS 与 ImageReady CS 之间的切换。

4. 工具选项栏

工具选项栏位于菜单栏的下方。它用于控制工具箱中所有工具的参数设置，工具选项栏的内容是随着您所选择的工具而变化的，当您选择了工具箱的某一工具后，位于 Photoshop CS 窗口上方的工具箱选项栏都会发生相应的变化，从中可以设置相应的参数。

5. 控制面板

控制面板在窗口的右侧，共有 11 块控制面板，分为 4 个默认面板组，每个面板组中有 2 个或 3 个控制面板，分别为“导航器/信息/选项”面板组、“颜色/色板/样式”面板组、“通道/图层/路径”面板组和“动作/历史记录”面板组。找不到面板不要急，菜单栏的“窗口”里肯定有。

6. 状态栏

状态栏位于窗口底部，显示出当前图像的状态信息以及工具栏中被选中工具的简要说明等。

7. 图像窗口

Photoshop CS 的中间是图像窗口，它是 Photoshop CS 的常规工作区，用来显示打开的图像文件，并可以在此编辑图像。

1.3.3 Photoshop CS 文件操作及文件格式

1. 新建图像文件

如果要自己绘制一幅新图像，就要建立一个新的图像文件。具体操作步骤如下：

执行【文件】|【新建文件】命令（快捷键 Ctrl+N），弹出“新建”对话框，如图 1-3 所示。在“新建”对话框中应给出必要的设置。

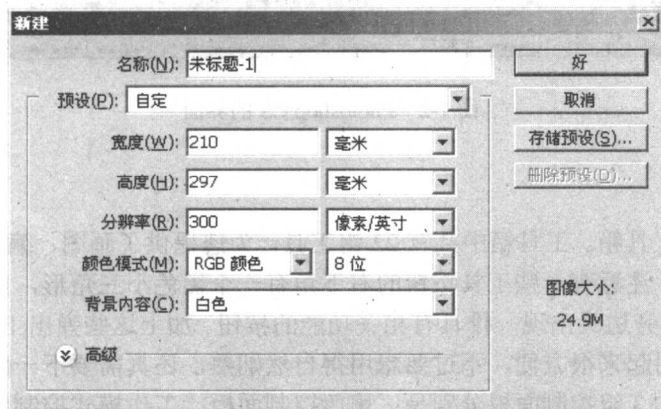


图 1-3 “新建”对话框

- ◆ **【名称】**：输入文件的名称，中英文均可。
- ◆ **【预设】**：其中有些系统预置的规格，如信纸大小、屏幕 800×600 像素大小等。选择后，在下面的宽度和高度中就会出现对应的宽和高；如果要自己设置图像大小，则选择【自定义】，然后就可以在【宽度】和【高度】文本框内设置自己需要的数值了。
- ◆ **【宽度和高度】**：可以使用 6 种测量单位：像素、英寸、厘米、毫米、点、派卡、列。
- ◆ **【分辨率】**：在这个栏中可以设定文件的分辨率。分辨率是用来衡量图像细节效果的一个概念。图像分辨率即图像中每单位的打印长度显示的像素数目，通常用像素/英寸（ppi）表示。相同打印尺寸的图像高分辨率比低分辨率的像素数多，像素点较小。例如：72ppi 分辨率 1×1 平方英寸总共包含 5184 个像素，即（72×72=5184 个）。同样大小分辨率为 300ppi 的图像共包含 9000 个像素，如图 1-4、图 1-5 所示。您可以明显看出，72ppi 分辨率的图像品质明显不如 300ppi 的图像。

那么怎么样确定使用分辨率，这取决于图像最终发布的媒介。如果制作的图像用于网络上显示，图像分辨率只需满足典型的显示器分辨率，只需设置 72ppi 或 96ppi；如果用于印刷，图像的分辨率应该为 300ppi，如果用太低的分辨率会导致图像的品质降低，而使用太高的分辨率则会增加文件的体积，影响打印速度。

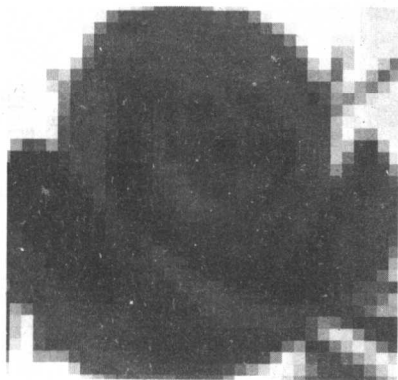


图1-4 72 ppi分辨率的图像

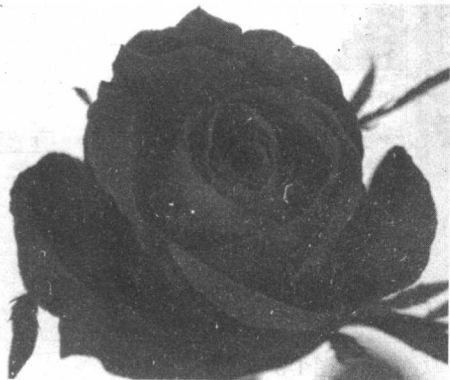


图1-5 300ppi分辨率的图像

- ◆ **【颜色模式】**: 在这个栏中可以选择文件的颜色模式，包括位图、灰度、RGB、CMYK、Lab。
- ◆ **【背景内容】**: 只可以预置新建文件的背景颜色，包括白色、背景色、透明。

2. 打开文件

如果要延续先前未完成的工作，或是需要一些以前的绘图资料时，可以使用打开命令，来打开我们需要完成或利用的文件。

执行【文件】|【打开】命令（快捷键 Ctrl+O，或直接在窗口的灰色区域双击鼠标左键），可弹出“打开”对话框，我们可以选择相应的选项。

在“打开”对话框中的【查找范围】中选择文件路径，在【文件类型】中选择文件的格式。我们可以从预览框中预览将打开的图像及图像大小，选择好要打开的文件后，单击【打开】按钮。

Photoshop 允许一次打开多个图像文件，按住 Shift 键单击或框选都可以选择连续的文件，按住 Ctrl 键可以选择不连续的文件。如图 1-6 所示。

3. 保存图像

经过处理的图像文件必须保存才能为以后所用。

如果要保存新建的文件，执行【文件】|【保存】（快捷键 Ctrl+S）将出现“存储为”对话框，如图 1-7 所示；如果文件已经保存过，执行【文件】|【保存】（快捷键 Ctrl+S）命令将直接保存最后的修改内容；如果要另外保存文件，可执行【文件】|【保存为】（快捷键 Shift+Ctrl+S）命令，也将出现“存储为”对话框。

在“存储为”对话框中需要输入或选择的选项：

- ◆ 在【保存在】中选择文件保存的路径。
- ◆ 在【格式】中可设置图像文件保存的格式，不同的文件格式有不同的用途。

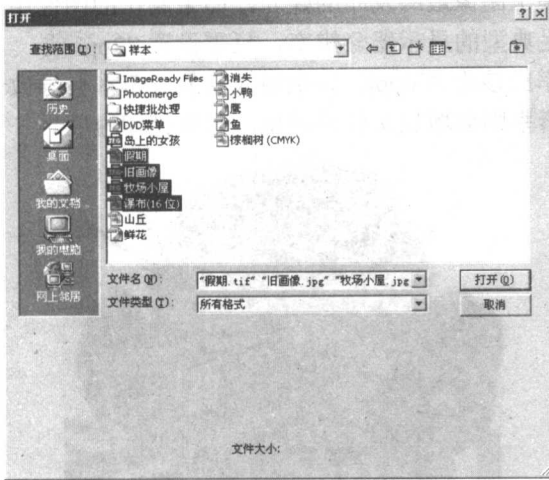


图 1-6 打开对话框

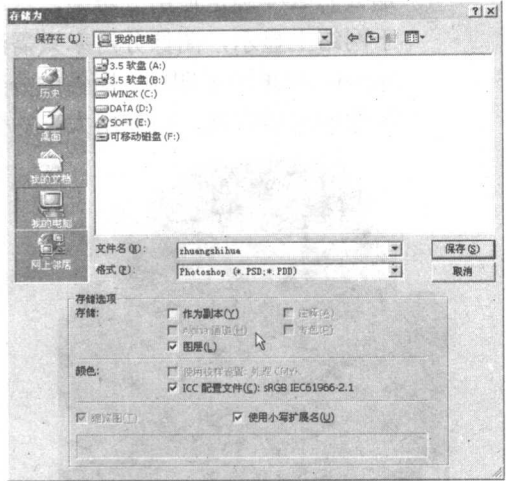


图 1-7 存储为对话框

4. Photoshop CS 常用的文件格式

图像的获取方法有很多，可以通过扫描仪、数码相机、视频卡或者借助于图像捕捉软件将图像输入到计算机中。不同的软件支持不同的文件格式，因此了解图像的文件格式非常重要。千万莫疏忽哟！Photoshop CS 支持多种文件格式。常用的格式有以下几种：

- ◆ **PSD 格式。** PSD 格式是 Adobe Photoshop 的专用文件格式，可以存储成 RGB 或 CMYK 等颜色模式，也能自定义颜色数目存储。PSD 文件能够保存图层、通道及其他内容，便于修改和制作各种特效。这些内容在转存成其他格式时将会丢失。惟一的缺点是，使用这种格式存储的图像文件会占很大的磁盘空间。不过，因为这种格式不会造成任何的数据丢失，所以在编辑过程中，最好还是选择这种格式存盘，直到最后编辑完成后，再转换成其他占用磁盘空间较少、存储质量较好的文件格式。PSD 格式的后缀名有两种，即 PSD 和 PDD。
- ◆ **BMP 格式。** Photoshop CS 格式是微软公司软件的专用格式。它是一种 Windows 标准的点阵式图形文件格式。BMP 格式支持 RGB、索引颜色、灰度和位图颜色模式，但不支持 Alpha 通道。可以指定图像采用 Microsoft (R) Windows 或 OS/2 (R) 格式，并指定图像的位深度。对于使用 Windows 格式的 4 位和 8 位图像，可以指定采用 RLE 压缩。

注意：RLE 是一种非破坏性的压缩技术，为 Photoshop 及一般 Windows 文件格式所支持。

- ◆ **TIFF 格式。** TIFF (标记图像文件格式) 用于在应用程序之间和计算机平台之间交换文件。TIFF 是一种灵活的位图图像格式，实际上被所有绘画、图像编辑和页面排版引用程序所支持，几乎所有桌面扫描仪都可以生成 TIFF 图像，而且大多数图像处理软件都支持这种格式。TIFF 格式支持带 Alpha 通道的 CMYK、RGB、灰度文件，支持不带 Alpha 通道的 Lab、索引颜色和位图文件。TIFF 也支持 LZW 压缩。LZW 的压缩格式是一种无损压缩格式，用来压缩大面积单色彩的图像，如

屏幕快照或简单的绘画图像。

- ◆ **JPEG 格式。**JPEG 是较常用的图像格式，也是目前所有格式中压缩率最高的格式，它是一种有损失的压缩方式，以牺牲图像的质量来节省磁盘空间，文件经过高倍压缩后都比较小，所以 JPEG 的格式并不适合放大观看，输出成印刷品时品质也会受到影响。当对图像质量要求不高，而存储空间又有限时，JPEG 格式是一种理想的压缩方式。
- ◆ 高度压缩会降低图像品质，低度压缩会使图像的品质较佳。在大部分的情况下选择【最佳】选项来压缩图像，所产生的品质与原来的图像差别不会太大。在 WWW 和其他网上服务的 HTML 文档中，JPEG 格式普遍用于显示图片和其他连续色调的图像文档 JPEG 格式支持 CMYK、RGB 和灰度颜色模式，不支持 Alpha 通道。JPEG 又称 JPG 格式。
- ◆ **GIF 格式。**GIF（图形交换格式）能存储成背景透明化的形式，并且可以将数张图存成一个文件，形成动画效果。GIF 是 LZW 压缩格式，可以最小化文件大小和电子传递时间，所以这种格式的文件常用于网络传输上，传输速度要比其他格式的图像文件快得多。在 WWW 网和其他 HTML 文档中，GIF 文件格式普遍用于显示索引颜色图形和图像。GIF 格式不支持 Alpha 通道。
- ◆ **EPS 格式。**EPS（封装的）语言文件可以包含矢量图和位图图形，实际上被几乎所有的图形、示意图和页面排版程序所支持。EPS 格式用于在应用程序间传输 PostScript 语言图稿。在 Photoshop 中打开其他应用程序创建的包含矢量图形的 EPS 文件时，Photoshop 会对此文件进行栅格化，将矢量图形转换为像素。当 EPS 被用在位图图像时，通常文件大小会比原来的还大，为了节省存储空间，基本上 EPS 文件应该在完稿执行最后阶段才使用。EPS 格式支持 Lab、CMYK、RGB、索引颜色、双色调、灰度和位图颜色模式，但不支持 Alpha 通道。EPS 支持剪贴路径。

好了，我们了解了 Photoshop CS 的界面和一些基本知识，现在我们就用 Photoshop CS 亲手试试，马上您就可以感觉得到 Photoshop CS 的神奇，感受到一名设计师成功的喜悦！

1.4 案例分析——装饰画

现在我们制作一幅装饰画，如图 1-8 所示。看看图吧，一会儿您就会做了！

装饰画是一种装饰性极强的绘画艺术。一般的绘画艺术只注重于自然景物的客观的真实性的描写，而装饰画则更注重于自然景物的抽象性、象征性的表现，将“真实”的大自然物象，通过运用跨张、概括、变形等表现技巧和表现手法，升华成一种理想中的主观物象。它在很大程度上与自然景物形象的真实感具有一定的距离，更多是作者主观情感的表达。

装饰画在表现形式上追求的是“意境”美，在构图上追求的是形式美，装饰画的造型语言是符号性的语言，即将自然景物丰富的层次、明暗、色彩抽象为平面化的“几何形”，似像非像的情感意念表达。

装饰画形式多样、宜简宜繁，既体现有人文气质，又有大自然的余韵。欣赏者心里有

着意味深长的感受，品咂着这种独特超然的美。

装饰画的品位、风格、审美取向都与环境有着密切的联系，环境的氛围决定着装饰作品的风格与审美趣味。

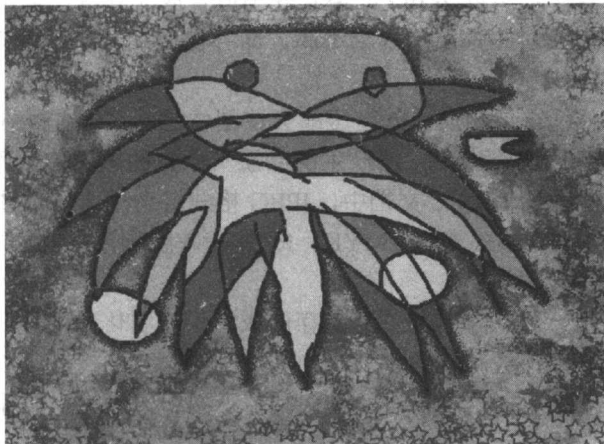


图 1-8 装饰画

这幅装饰画主要利用画笔和填充工具来完成的。背景及画面的线条用画笔画出，五颜六色的色块是用油漆桶填充颜色来实现的。简单吧！这是用 Photoshop CS 画的，以前的老师傅们手绘可就麻烦了。感受到科技时代的到来了吧！


1.5 制作过程


1.5.1 新建文件

执行【文件】|【新建】命令(快捷键 Ctrl+N)，弹出“新建”对话框，设置如图 1-9 所示。单击【好】按钮，这样就新建了一个文件。

1.5.2 开始绘制背景

1. 设置背景颜色

(1) 单击工具箱中的按钮，弹出“拾色器”对话框，如图 1-10 所示。在颜色区域中单击鼠标左键，选取一种颜色，如图 1-10 所示。

(2) 选择工具箱中的油漆桶工具，在图像窗口中单击鼠标左键，这样就将背景层填充了颜色，如图 1-11 所示。

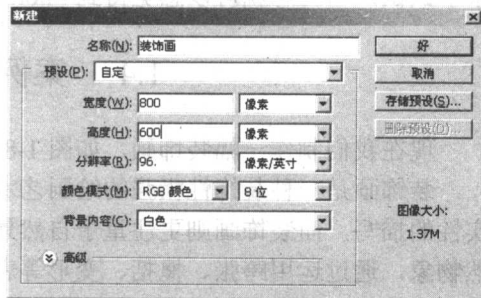


图 1-9 新建文件