

象棋陷阱



象棋陷阱

吴启生 王如元 著

江西科学技术出版社

(赣)新登字第003号

象 穆 陷 阱

吴启生 王如元 编著

江西科学技术出版社出版

(南昌市新魏路)

江西省新华书店发行 江西新华印刷厂印刷

开本787×1092 1/32 印张9.625 字数23万

1992年3月第1版 1992年3月第1次印刷

印数1—8,000

ISBN 7-5390-0502-5/Z·85 定价: 3.95元

前 言

象棋陷阱是弈战中的一种重要战术，它常与其它战术特别是弃子战术结合在一起，具有很强甚至是致命的杀伤力。

所谓陷阱，顾名思义，就是打埋伏，做套子，安机关，时兴的说法叫“飞刀”、“导弹”……

谈起陷阱，人们大都与“布局”联系在一起，即“布局陷阱”，其实，除此之外，还有中局陷阱，残局陷阱，如果没有后二者，何所谓“布局陷阱”呢？所以本书除介绍布局陷阱外，还介绍一组中局陷阱。

如果说布局陷阱是按照人们预定的子力调度设置的话，中局陷阱则跳出了这个范畴，它没有一定的规律性，就象滔滔江河，到处都可能潜伏暗礁。

不论布局、中局乃至残局，棋手们应该随时注意设置和抗击陷阱。一个陷阱设置的成功，往往可以在均势下打破平衡夺取先手，在劣势下扭转乾坤，甚至成为胜利的先兆；同样，对于陷阱的精明识别和有力抗击，可保局势安定，甚至取得事半功倍的效果。

陷阱的设置务必注意三点，一是要顺其自然，不可强求；二是越隐蔽越带有诱惑性越好；三是一旦当对方识破时有“第二作战方案”，并不影响局势的正常发展。懂得如何设置陷

阱，一般就懂得如何抗击陷阱，特别当对方抛来甜头的时候，要思忖对方出自何种目的——被迫还是别有用心，然后采取妥善措施。

本书介绍的布局陷阱是从北宋象棋定型以来各种布局中选取的，分先手和后手两个部分。中局陷阱则是从当代对局中选取的，在某种程度上更有实用价值。望读者能从参考角度出发，进一步掌握设置和抗击陷阱这一重要战术。

作者

1991年8月

目 录

布局陷阱（先手）.....	1
顺炮横车攻直车（1）.....	1
顺炮横车攻直车（2）.....	6
顺炮横车攻直车（3）.....	10
顺炮横车攻直车（4）.....	11
顺炮横车攻直车（5）.....	14
顺炮横车攻直车（6）.....	19
顺炮横车攻直车（7）.....	24
顺炮直车攻横车（1）.....	26
顺炮直车攻横车（2）.....	29
顺炮直车攻横车（3）.....	31
顺炮直车攻横车（4）.....	33
顺炮直车攻横车（5）.....	35
列手炮（1）.....	38
列手炮（2）.....	39
中炮过河车攻屏风马左马盘河.....	42
中炮过河车攻屏风马平炮兑车.....	45
中炮巡河车攻屏风马退炮打车.....	47

中炮巡河炮攻屏风马左炮封车	49
中炮巡河炮攻屏风马左炮巡河	57
中炮巡河炮攻屏风马左马盘河	53
中炮七路马攻屏风马右炮过河	55
五七炮进三兵攻屏风马	58
中炮攻反宫马(1)	61
中炮攻反宫马(2)	64
中炮攻反宫马(3)	66
中炮攻反宫马(4)	64
中炮攻单提马(1)	70
中炮攻单提马(2)	73
中炮攻单提马(3)	75
中炮缓开车攻卒底炮	78
对兵局	80
仙人指路攻卒底炮	82
布局陷阱(后手)	84
顺炮横车破直车(1)	84
顺炮横车破直车(2)	86
顺炮横车破直车(3)	88
顺炮横车破直车(4)	90
顺炮横车破直车(5)	91
顺炮横车破直车(6)	92
鸚鵡炮破中炮(1)	94
鸚鵡炮破中炮(2)	98
鸚鵡炮破中炮(3)	100
鸚鵡炮破中炮(4)	103
鸚鵡炮破中炮(5)	107

鸚鵡炮破中炮(6)	109
鸚鵡炮破中炮(7)	111
鸚鵡炮破中炮(8)	114
鸚鵡炮破中炮(9)	117
鸚鵡炮破中炮(10)	119
鸚鵡炮破中炮(11)	121
鴛鴦炮破中炮(1)	125
鴛鴦炮破中炮(2)	127
鴛鴦炮破中炮(3)	129
鴛鴦炮破中炮(4)	131
鴛鴦炮破中炮(5)	133
鴛鴦炮破中炮(6)	135
鴛鴦炮破中炮(7)	137
左迭炮破中炮	138
列手炮誘車壓馬奪先	143
屏風馬破中炮急進過河車(1)	145
屏風馬破中炮急進過河車(2)	150
屏風馬破中炮急進過河車(3)	152
屏風馬破中炮急進過河車(4)	155
屏風馬破中炮巡河炮(1)	157
屏風馬破中炮巡河炮(2)	161
屏風馬破中炮巡河炮(3)	165
屏風馬破中炮右馬盤河	167
屏風馬轉列炮破五七炮	170
反宮馬破中炮(1)	172
反宮馬破中炮(2)	173
反宮馬破中炮(3)	174

反官马破中炮(4)	176
反官马破中炮(5)	178
反官马破中炮(6)	181
反官马破中炮(7)	183
单提马破中炮(1)	185
单提马破中炮(2)	189
单提马破中炮(3)	191
单提马破中炮(4)	193
单提马破中炮(5)	195
单提马破中炮(6)	198
单提马破中炮(7)	200
单提马破中炮(8)	202
单提马破中炮(9)	204
单提马破中炮(10)	206
单提马破中炮(11)	208
单提马破中炮(12)	210
单提马破中炮(13)	217
单提马破中炮(14)	221
单提马破中炮(15)	224
单提马破中炮(16)	229
三步虎破中炮进七兵	231
左炮封车破中炮巡河炮(1)	234
左炮封车破中炮巡河炮(2)	237
左炮封车破中炮七路马	238
送卒破挺兵	239
中局陷阱	243
肋道上的锋刀	243

驱马入谷	245
飞来的炸弹	246
炮兵的反响	247
扑空	249
小卒的诱惑	250
敏感	252
时间压力	254
掌声猝落	255
吸铁石	256
自找麻烦	258
晓色	260
无声的围歼	261
曙光	263
甜头里的苦头	265
黑虎在陷阱中挣扎	267
少帅的烦恼	269
三步倒	270
连环套	271
开城	272
从挫折中奋起	274
抢道	276
强悍中的软弱	278
无形的网	279
因小失大	280
反弹	282
愿打愿挨	283
伏击	284

成功的制约	286
点穴	287
小兵直进	288
顺手牵羊	289
铁骑飞渡	291
醉翁之意不在酒	292
效果	294
没打准的如意算盘	296
得失之间	298

布局陷阱（先手）

顺炮横车攻直车（1）

本例选自古谱《桔中秘》。双横车弃马局分先手及后手两例，前后对照，意趣倍增。在横车弃马后，对手立坠陷阱中，难以遏止弃马方的犀利攻势。它是象棋布局的基础功夫，也是棋手们的必研课题。

- | | | | |
|---------|------|---------|------|
| 1. 炮二平五 | 炮8平5 | 2. 马二进三 | 马8进7 |
| 3. 车一进一 | 车9平8 | 4. 车一平六 | 车8进6 |
| 5. 车六进七 | 马2进1 | | |

进边马是古老着法，近代多走马2进3，以双正马应付，变化较多。譬如：黑马2进3，车六平七，炮2进2，兵七进一，马7退5；又如黑方马2进3，车六退二，卒5进1，车六平七，马3进5，炮八进四，车8平7，黑方满意。

6. 车九进一 ……

升车弃马，是诱使对方上钩入壳坠入陷阱的一种构思。

6. …… 炮2进7

落入陷阱。如改走炮2平3，或车8平7，或士6进5，则各具不同变化。

7. 炮八进五(图一)

.....

如图1形势：红方弃马抢先。黑方有五种着法：(一)马7退8；(二)炮2退2；(三)车8平7；(四)车8退4；(五)士6进5。分述如下：

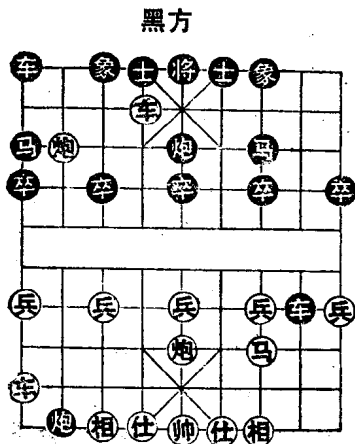
第一种着法

7. 马7退8

8. 炮五进四 士6进5

9. 车九平六 将5平6

10. 前车进一 将6进1



红方

图1

如改走士5退4，则车六平四，炮5平6，车四进六，将6平5，炮八平五，红胜。

11. 后车平四

原谱此处有前车退一及后车进七两种攻法，此处从略。

11. 炮5平6 12. 车六平三 车1进1

如改走车1平2，则车三退一，将6退1，车三平五，车2进2，车四平六，炮6平4，炮五进一，象3进5，车六平四，红胜。

13. 炮八进二 象3进5 14. 车三退一 将6退1

15. 车四平六 将6平5

16. 车三进一 炮6退2 17. 炮八平四

红方胜定。

第二种着法

7. 炮 2 退 2 8. 炮 八 平 三 炮 2 平
- 7
9. 炮 五 进 四 士 6 进 5 10. 车 九 平 六 将 5 平
- 6
11. 前车进一 士 5 退 4
- 如改走将 6 进 1，则车六退一，炮 5 平 6，车六进六，炮 6 进 2，炮五平四，红胜。
12. 车六平四 炮 5 平 6 13. 车四进六 将 6 平
- 5
14. 车四进一
- 红胜。

第三种着法

7. 车 7 平 8 8. 炮 八 平 三 车 7 平 6
9. 车六平八
- 明智的选择，原谱尚有车六平三的一路变化，因不及车六平八简捷，故从略。
- 捉死炮，红方多子占优。

第四种着法

7. 车 8 退 4
- 应改走士 6 进 5 或车 1 平 2，以下再走炮 2 退 6，虽居下风，但较稳妥。
8. 车六平三 车 1 平 2 9. 炮 八 平 三 象 7 进
- 9
10. 炮五进四 士 4 进 5
- 如改走士 6 进 5，则炮三平一，车 8 退 2，车九平二，车 8 平 6，车三平二，车 2 进 4，炮一进二，车 6 平 9，前车进一，红胜。

11. 车九平六，车2进4

如改走卒3进1，则车六进七，马1进3，炮三平一，马3退4，炮一进二，车8退2，车三平五，将5平4，车五进一，绝杀红胜。

13. 车六进七 车2平5 14. 炮三平一 车8退

2

只好如此，否则车5退1（车8平9，车六平五），炮一进二，车8退2，车三平五，红胜。

15. 车三退一 车5退1 16. 炮一平五 士5退

4

17. 炮五平八 车8进7 18. 炮八退三 ……

亦可改走炮八退六，以下车5平6，车三进二，士4进5，炮八平五，车6退2，车三退二，车8平7，车三平七，红方胜定。

第五种着法

7. …… 士6进5 8. 车九平四 ……

亦可改走炮八平三先追回失子，在炮控中卒形势下进行攻击。

8. …… 车1平2

此时已支士，红方本不能平三过宫压马，宜改走车8退4保马，稳住阵角，形成多子，再随时设法兑子为上策。

9. 炮八平三 炮2退6 10. 车四进七 车8退

4

11. 车四平三 象7进9 12. 兵三进一 ……

进兵活马，将呆马投入战斗。

12. …… 卒1进1 13. 马三进四 炮5进4

14. 炮五进四 炮2平5 15. 马四进五 车2进

4

16. 炮三平一 ……

平炮击象，妙！黑车不能吃炮，否则车三进一，士5退6，车三平四，车8平7，马三进1，车7平8，炮一平五，红胜。

10. …… 车8退2 17. 马五进三 马1进2

如改走士5退6，则车三平四，车8平7，马三进一，车7平8，炮一平五，红胜。

18. 马三进五 炮5退4

如改走马2进3，则炮一平五，将5平6，车六进一，红方速胜。

19. 车三进一 车8平7 20. 马五进三 车2平8

21. 炮一进二 车8退8 22. 马三退四

双照将红胜。

顺炮横车攻直车 (2)

本例也选自《桔中秘》，它与前局“双横车弃马局”有异曲同工之妙。黑方得马后，同样处境尴尬，局面被动，落入陷阱。红方弃子后攻势犀利，破竹直下。因着法较繁，兹分甲、乙两局介绍。

甲 局

1. 炮二平五 炮8平5 2. 马二进三 马8进7

3. 车一进一 车9平8 4. 车一平六 马2进1

先进边马，也属后手顺炮的一路变化。

5. 车六进七 ……

进车塞象腰为本局攻法。如改走车六进六进士角捉炮，参下局。

5. …… 卒1进1 6. 兵九进一 ……

弃兵妙！平地起风雷，准备边车开出，弃马取势。

6. …… 卒1进1 7. 车九进四 炮2进7

8. 炮八进五 ……

弃马攻马，与双横车弃马局，着法上异曲同工，春兰秋菊各擅胜场。

8. …… 车8进2 9. 车六平三 车1平2

10. 炮八平三 象7进9 11. 炮五进四 士4进5

12. 车九平六 (图2) ……

如图2形势：黑方有两种着法：(一)车2进4；(二)炮2退6。分述如下：

第一种着法

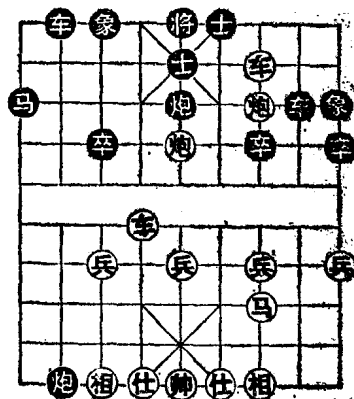
12. …… 车2进4

13. 车六进四 车2平5

14. 炮三平一 ……

妙！双炮分投双车口中，黑车却不能吃炮。如车5退1，炮一进二，车8退2，车三平五，红胜；再如车8平9，车六平五，士6进5，车五进一，红亦胜。

黑方



红方

图2