

福建省初中乡土教材

福州 历史

FUZHOU LISHI

《福州历史》编写组



福建人民出版社

福州历史

福建省初中乡土教材

《福州历史》编写组

福建人民出版社

福州历史

FUZHOU LISHI

《福州历史》编写组

*

福建人民出版社出版发行

(福州市东水路76号 邮编: 350001)

福鼎市天盛彩色印刷有限公司

福鼎市山前程家路42号 邮编: 355200

开本 850毫米×1168毫米 1/32 3.5印张 3插页 81千字

2002年7月第5版

2005年8月第11次印刷

ISBN 7-211-03175-1

K·355 定价: 3.90元

本书如有印装质量问题, 请直接向承印厂调换。



福州森林公园中的“榕树王”



鼓山摩崖石刻



寿山石雕



林则徐纪念馆



马江海战烈士陵园



福州华林寺大殿



长乐郑和纪念馆



马尾罗星塔



福州开元寺铁佛



闽侯林祥谦陵园



闽清黄乃裳塑像



福清瑞岩弥勒佛

前 言

《福州历史》是根据《九年义务教育全日制初级中学历史教学大纲》的规定，贯彻《爱国主义教育实施纲要》和《中小学加强中国近代、现代史及国情教育的总体纲要》的精神，由福州市教育局委托福州教育学院主持编写的。本书试用本曾于1990年荣获全国优秀乡土教材二等奖。

本书根据九年义务教育教材体例进行修订，经福州市教育局和福建省中小学教材审查委员会审查合格，准予正式出版使用。

乡土历史是中学历史教学的重要组成部分。本书供福州地区初中一、二年级教学时使用，教学时数为八课时，各校必须按照规定的课时，列入教学计划，认真组织教学，并纳入初中历史结业考的范围，占总分五分之一。《福建历史概况》供学生课外阅读。

本书由郑亮主编并统稿，参加编写的有：郑亮、陈树勤、郑宜波、吴宝棋、陈素治、刘立人、郑国珍。参加修订工作的有郑亮、傅序慧、叶尚杰、郑国珍、吴宝棋、唐岱蒙。照片由郑国珍、叶尚杰提供。《福建历史概况》由朱旭编写，谢必震审定。

本书在编写过程中，得到有关部门和部分专家、教师的大力支持，在此谨致衷心的感谢！限于水平，本书的疏漏错误之处在所难免，希望专家和广大师生不吝指正，以便再版时进行修订。

《福州历史》编写组

目 录

- 第一课 闽越族的古都——福州 (1)
- 第二课 功赫八闽的王审知 (10)
- 第三课 璀璨的闽都经济和文化 (17)
- 第四课 名人辈出耀古都
丰功伟业留千秋 (33)
- 第五课 艰难创业的福州华侨 (44)
- 第六课 福州船政与近现代福州文化名人 (52)
- 第七课 反帝反封建奏凯歌
千年古城喜迎解放 (62)
- 第八课 改革开放展宏图
榕城旧貌换新颜 (74)
- 课外阅读 福建历史概况 (84)
- 附录一 福州市、县建置沿革 (101)
- 附录二 福州历史大事年表 (105)

第一课 闽越族的古都——福州

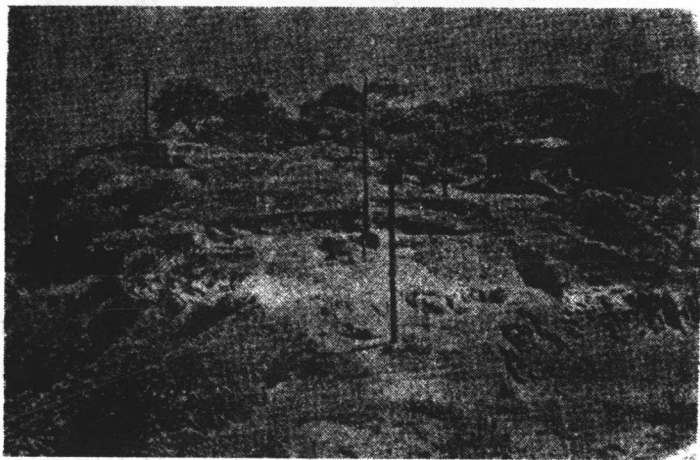
福州，是我国东海之滨一座古老美丽的历史文化名城。她迄今已有多少年的历史？福州先民是怎样在这片沃土上劳动生息？福州地区民族融合的情况怎样？除汉族外，福州还有哪些主要的少数民族？学完这一课，你就会明白以上的问题。

昙石山文化 从1965年发掘的平潭县平原乡南垅村壳丘头贝丘遗址，可以推知大约在7000年前，福州地区就居住有原始的人类。

在闽侯昙石山、白沙溪头村、竹岐榕岸庄边山、福清东张以及福州市郊新店浮仓山等地，也先后发掘出史前文化遗址。其中以昙石山文化遗址最为典型。它与黄河、长江流域同一时期的文化有着明显的不同，具有鲜明的地方特色，被称为“昙石山文化”。它带有浓厚的闽文化色彩，是中国东南沿海一带重要的、具有代表性的文化遗址。

昙石山，位于闽侯县甘蔗镇恒心村，距福州市区约22公里，是一座高出江面20米的长形山岗，该文化层距今约5000年左右，下层和中层属于新石器时代晚期，处于父系氏族公社时期。那时，闽江下游两岸丘陵壑地之间，丛林漫漫，古木森森，气候温和湿润，华南虎、亚洲象、棕熊、水鹿等热带动物成群出没。宽阔的

闽江从这里入海，在大片的浅海滩涂上，鳞甲水族繁生，螺、蛤、蚬、蚌等贝类俯拾皆是。这些山林、江海是人类赖以生存的物质源泉。从出土的深厚的蛤蜊壳层、大量的兽骨和石铧、石刀、石斧、陶网坠等，可以推断，福州先民在闽江下游两岸临水而居，从事原始的渔猎、农耕和畜牧业生产劳动。从发掘的烧陶的窑基、取暖的火塘、房屋的残基、墓穴等，说明昙石山人是合群而居，过着定居生活，有了原始的小村落。他们已经掌握了较高的制陶工艺。此外，陶纺轮、骨针等工具的发现，说明他们已懂得原始的纺织和缝纫技术。



“昙石山文化”遗址

昙石山遗址发现于1954年1月，历经近50年前后8次考古发掘，揭露面积近2000平方米，发现了一大批重要的文物与标本。它是先秦闽族文化的发源地，也是闽台文化的源头。该遗址现已建成为我省首座考古遗址博物馆，并于2001年6月24日正式开馆，被列为全国重点文物保护单位。该馆考古遗址厅内有按

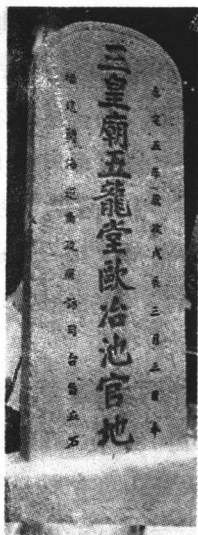
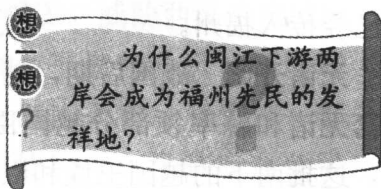
原貌展现的30多座墓葬、陶窑和壕沟等考古遗址和文物。该馆全部建成后，其规模将超过陕西西安半坡遗址和浙江余姚河姆渡遗址。

黄土垆遗址 黄土垆遗址

位于闽侯县鸿尾乡石佛头村，是商周时期的文化遗址。从墓葬中出土了200多件陶器，以灰色几何印纹硬陶为主，造型

奇特，有豆、杯、罐、壶、尊、虎子形器、鼓形器以及纺轮、网坠等。这些遗物表明，它是一处深受中原商周青铜文化影响而又独具地方特色的文化遗址。把黄土垆遗址的印纹陶纹与我省境内其他商周遗址出土的商周青铜器上的装饰纹相比较，可以看出它们之间存在着十分密切的关系。几何印纹陶是奴隶社会青铜文化遗存的特征。黄土垆的考古发现，说明了商周时期，福州地区与中原地区一样已经进入了青铜器时代。

闽越族 闽越族是古越族的一支，属东南越族，以蛇为图腾。古闽人在体形或生活习俗上，都与中原华夏族存在着一些差异。古闽人个头矮小，面短少须，鼻宽眼圆，喜欢依水而居，好水斗，善于驾舟行筏，常常沿江捕捞水生生物充饥，还有“断发文身”的习惯。早在远古时代，古闽人就在闽江沿岸生活劳动，创造出福州历史上的原始文化。但是，直至春秋时期，史书上仍很少记



欧冶池官地碑

载闽越族的活动情况。传说越王勾践的父亲允常曾聘请冶炼名匠欧冶子到福州铸剑，今天市区鼓屏路东侧还有冶山和欧冶池等遗址，它反映了春秋时期，江浙地区的冶炼技术已经传入福州。

无诸开闽 战国后期，越国被楚国所灭，越王勾践的后裔无诸和繇率领部分越国臣民进入浙江南部和福建境内，这批南下的越国王族和臣民很快就与当地原有居民结合组成新的部族，称为闽越族，无诸自称为“闽越王”。无诸率部入闽，带来了吴越和中原一带先进的文化，对开发福建做出了重大的贡献。

秦统一六国后，大力推行郡县制，取消无诸的王号，降为郡长，并在闽越人活动的区域设置闽中郡，它是福建历史上第一个区域建置。

公元前209年，陈胜、吴广起义，无诸也率部北上，参加反秦斗争。无诸反秦有功，但项羽却不封他为王，因此在楚汉战争中，无诸又率闽越兵帮助刘邦攻打项羽。汉高祖因无诸有功而封他为“闽越王”，统治闽中故地，建都冶（今福州）。无诸受封后在今福州建立一座城作为“王都”，叫“冶城”。福建自此开始有城池，^①福州也从此正式成为闽越国的政治、经济、军事和文化中心。

据说无诸曾在福州南台山举行隆重的受封仪式。后人为纪念他开闽有功，在山上建立闽越王无诸庙，称大庙，南台山因而又名大庙山（今福州第四中学校址）。

① 另一种说法认为闽北的汉城是福建最早的城。

无诸受封为闽越王后，积极吸收中原地区的先进文化和生产技术，重视发展农业生产，社会经济有所发展，使闽越国的势力日益强盛。汉景帝时，闽越王郢（无诸后裔）暗中勾结吴王刘濞等诸侯王，威胁西汉中央政权。汉武帝时，郢率兵反汉，汉武帝平息叛乱后，迁闽越人到江淮一带。公元前110年闽越国灭亡。后来，一部分逃避迁徙的闽越人又在故地重建家园，汉政府在此设冶县（县治在今福州），属会稽郡。冶县是福建历史上第一个县。

西汉时期，中原地区人民第一次南迁入闽，带来了先进的技术和大批的劳动力，闽越人与南迁的汉人逐渐融合，共同开发经济。这时福州地区人口迅速增加，经济、文化、交通等都有较大发展。

考古工作者在闽侯庄边山遗址发掘出九座西汉初期的墓葬，出土了一批带有浓厚的中原文化特征的陶器，如鼎、豆、壶、罐等。在福州还发现受到中原文化影响的汉代环首刀及大量汉代货币五铢钱。至今福州还保留不少有关闽越王活动的地名和物名，如城北的越王山（又称屏山），传说是闽越王无诸之孙醜接受汉武帝封为越繇王的地方；又如钓龙江（今台江）和大庙山等都与闽越王的活动有关。

八姓入闽 两晋时期，中原地区人民第二次大规模南迁福建。那时，黄河流域战乱频繁，南方地区相对稳定，北方人民为逃避战祸纷纷南迁。迁来福建的主要有八大姓：林、陈、黄、郑、詹、邱、何、胡等，史称“衣冠南渡”。大批中原地区人民南迁，带来了先进的技术和文化，

促进了汉人和闽越人的进一步融合，推动了福州地区经济和文化的发展。以福州为中心的闽江下游的生产得到发展，商业贸易和海上运输也日益繁荣。福州及所属的连江、罗源等地造船业迅速发展。福州地区大兴农田水利工程建设，著名的西湖、东湖就是这时开凿的。西晋早期，佛教开始传入福州地区，兴建寺院之风日盛，绍因寺是福建最早修建的寺庙。随着中原地区人民的南下，中州方言也传播到闽中，至今在福州话中，仍保留许多中州古汉语的痕迹。由于闽越人和汉人的逐步融合，闽越族的名称渐渐地从史书上消失。汉人成为福州地区的主要居民。

说一说

福州谚语：“林陈半天下，黄郑满街摆。”这一条谚语说明了什么问题？

在长期的民族融合过程中，汉族成为福州地区的主要民族。此外，还有畬族、满族、蒙古族、回族、高山族等42个少数民族。

畬族是福州地区主要的少数民族，据1990年人口普查，福州地区共有畬族46271人，大致散布在今天的罗源、闽侯和福州市郊北峰山区。主要有钟、蓝、雷、盘、鼓五姓。畬族有自己的语言，没有文字，通用汉文。据史书记载，至迟在隋唐时期，畬族人已经聚居在闽粤赣三省交界的地区。畬族人自称“山哈”，“哈”，畬语指客人的意思，他们认为自己是从小地迁来的客人，畬族这个名称是后来出现的。“畬，火种也”，反映了古代畬民实行刀耕火种的农耕技术的特点，相传畬族人明代开始迁居福州各

县，深受历代封建统治者的民族歧视和压迫，致使畬族地区的生产长期停滞不前，耕作技术十分落后，直到解放前夕，畬族人还过着“山洞作住房，绳索结衣裳；火炉当棉被，野菜充食粮”的悲惨生活。

畬族人勤劳朴实，主要居住在丘陵地带，从事农业、林业及茶树栽培等生产。他们生产的罗源“七境茶”、连江“六池茶”较为著名。手工艺品中，以刺绣和编织为主。

畬族崇拜传说中的始祖盘瓠，以狗为图腾。他们有丰富多彩的文化生活和独特的社会生活习俗。畬族服饰有明显的民族特点。妇女的衣裳和围裙刺绣各种花鸟和几何图纹。妇女的头饰，有的梳结高髻并饰上各种料珠，称“凤凰冠”，这是成年妇女的标志；有的妇女用黑布把头发围成筒状；有的妇女习惯穿短裤，裹以绑腿。畬民喜唱山歌，不但在节日唱，在日常生活和劳动时也唱。他们还经常举行“盘诗会”，一唱一答，通宵达旦。畬族民间舞蹈“婚礼舞”、“采茶舞”、“畬族欢乐舞”等蜚声各地。畬民喜欢习武练拳，罗源八井村拳术闻名远近，称“八井拳”。“乌饭节”是畬族民间传统节日。每逢农历三月初三，畬民们欢聚一堂，边盘歌边吃糯米乌饭，欢庆节日。

满族，主要散居在福州城区、郊区和长乐一带。其中长乐琴江村和郊区赤星村等村落聚居的村民大都是满族人。福州城区的满族人主要是清初驻防福州的八旗兵的后代。以东门大街至旗汛口为一轴线，北起汤门，南至水部门，整片城内街巷居住的都是满族旗兵及其家属。福州百姓称这片街道为“旗下街”。旗下街十字路口建有一座大门，由旗兵把守，称为“旗汛口”。满族有自己的语言和文字，后来在与汉族长期交往中，满人也通用汉语和汉文。汉族妇女喜欢穿的旗袍，是在清代满族妇女服装的基础上改

进的新样式。民国时期，居住在福州城区的满族人，主要从事手工业、服务业和文教卫生等行业。



自我测试

一、选择

1. 福州地区居住有原始的人类大约在（ ）。
A. 9000 年前 B. 7000 年前
C. 6000 年前 D. 5000 年前
2. 福建历史上第一个县是（ ）。
A. 闽中县 B. 冶县 C. 闽侯县 D. 会稽县
3. 闽中郡的设置开始于（ ）。
A. 春秋时期 B. 秦朝 C. 西汉 D. 唐朝
4. 被汉高祖封为闽越王的是（ ）。
A. 无诸 B. 郢 C. 余善 D. 王审知
5. 中原地区人民第一次大规模南迁福建是在（ ）。
A. 西汉时期 B. 东汉末年
C. 三国时期 D. 西晋末年
6. 福州地区的主要少数民族是（ ）。
A. 畲族 B. 满族 C. 高山族 D. 回族

二、问答

简述“昙石山文化”的特征。