

原著：加藤正夫(日)

译：韩凤仑 张凤荣 亚兰

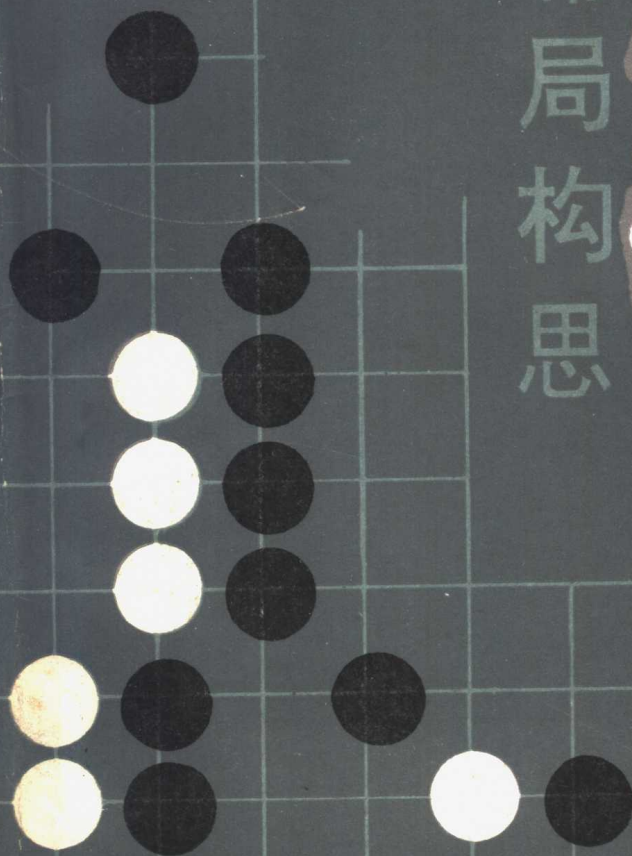
审校：黄清

加

藤

流

布局  
构思



北京体育学院出版社

# 加藤流布局构思

加藤正夫 著

韩凤仑、张凤荣、亚兰 译

黄清 校

北京体育学院出版社

责任编辑 张义霄  
责任校对 一肖  
封面设计 王玉瑛

[日]加藤正夫 著  
加藤流布局构思 韩凤伦 张凤荣 亚兰 译

北京体育学院出版社出版发行  
(北京西郊圆明园东路)

新华书店总店北京发行所经销  
北京市昌平印刷厂印刷

开本：787×1092毫米 1/32 印张：8.25 定价：3.60元

1991年4月第1版 1991年4月第1次印刷 印数：11000册

ISBN 7-81003-444-8/G·335

(凡购买本版图书因装订质量不合格本社发行部负责调换)

## 前 言

本书是加藤流围棋系列丛书的第一册（共三册）。本书主要讲在序盘作战中如何构思。

布局是很有功力，而且很有意境的作战。在序盘中可以构成模样棋，也可以走成战斗型，还可以从容行棋等等。当然，由于作战的不同，布局也要随之而异。

在第一章中，主要是介绍在布局中具有代表性的型。

第二至四章是本书的重点，列举了三连星、中国流以及有关小目等十局典型布局，这是摘自我执黑时的实战例。从这十局典型布局中，可窥序盘作战之一斑；同时，还讲述了布局的各种特点和下法。在序盘战中十分重要的一点就是要掌握棋的主流，假如现在上边、左边、下边都有布子，此时的焦点在何处呢？又应该如何判断呢？就以上问题本书主要是谈主流，对枝节问题谈的不多。

第五章是五十型基本定式的介绍，同时对定式的性质及运用也都做了简明的论述，有段棋手应熟练掌握这些定式。

第六章是布局问题集，这些问题和第二至四章相关连，当你理解了布局的要点后，更重要的在于实践。

最后，愿你通过本书的学习，能使你的棋艺得到提高。

名人 加藤正夫

## 目 录

- 第一章：漫谈布局..... ( 5 )
- 第二章：三连星是大模样作战的布局..... ( 19 )
- 第三章：中国流·和与战两手准备..... ( 73 )
- 第四章：变化多端的小目布局 ..... ( 107 )
- 第五章：基本定式五十例 ..... ( 197 )
- 第六章：下一手 ..... ( 249 )

## 第一章 漫谈布局

布局的三原则是：

- 一、占空角。
- 二、缩角和挂角。
- 三、占大场。

首先提出这三个原则，目的就是要强调先占领大所。在占大所之时又有：先占急所后占大场；开拆与拦的价值；高位的子和低位的子的配合等问题。即便是在占空角时，也有星位、小目、高目、目外，“三、三”，以及大高目、“5·5”位等特殊形。以实地为主的下法和志在取势的下法，在性质上也有所不同，主要的要看如何运用。通过位置的配合，便可决定是想走成大模样、是取地、是战斗的棋等，同时也要由行棋方向而定。

布局的类型很多，本书不可能一一讲清，所以我只选择在我执黑时，所走的十局具有代表性的布局，讲解其布局的特征、灵活行棋方法等，尤其是布局的主流，决不能有误，至于枝节问题就不详谈了。

在本章开始先介绍一下羽根正泰九段所研究的，很有价值的布局资料，随之再谈一下具有代表性布局的型及其灵活运用。

## 有有利的布局吗？

布局时占角可以走在星，小目、高目、目外、“三、三”以及大高目、“5·5”位等，通过这些位置的组合形成不同的布局作战。其中业余棋手最常用的是小目和星，这两点比其他点容易保持平衡。例如，“三、三”位偏重取地，而高目偏重于势力，目外也有弊端。当然了，如果能很好地应用，这些着点也决无坏的道理。

问题是哪一种布局可使作战简明，而且胜率高呢？不妨我们看一下在“围棋周刊”上发表的，羽根泰正，研究的有关资料，请看下表。

布局	对局数	胜	负	获胜率
高中国流	468	287	171	62.7%
低中国流	376	203	172	54.1%
三连星	325	174	142	55.1%
武宫三连星	47	30	17	63.8%
二连星	999	564	410	57.9%
星·下小目	955	516	421	55.1%
星·右小目	583	279	288	49.2%
小目·星	464	254	196	56.4%
两小目	1323	688	605	53.2%
右上“三、三”	220	120	95	55.8%
右下“三、三”	131	63	64	49.6%
其他	87	45	39	53.6%

从本表中可以看出“武宫三连星”的获胜率最高。不过

这似乎也是武宫本因坊的棋力很强所致吧！但是本资料的其他各项，也是很有趣味的。当然这个表是否能正确的表达布局的全部，还有待进一步研究，但作为一种参考资料，还是很有价值的。下面具体分析：

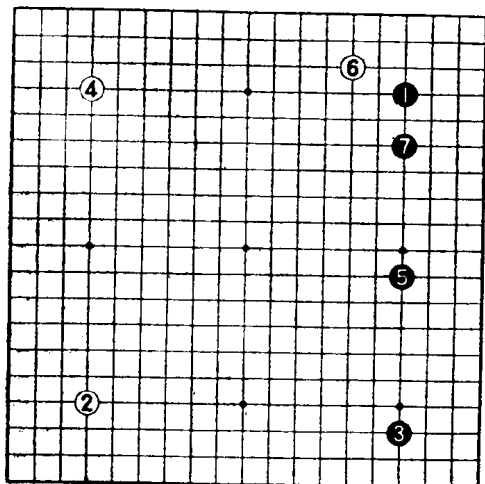


图 1

图 1：获最高胜率的中国流

至黑 5 构成中国流。当然，其获胜率的高低，还看要以后的走法如何。根据羽根九段的研究，对白 6 挂，黑于 7 位守时，其获胜率处于第二位，是 62.8%。

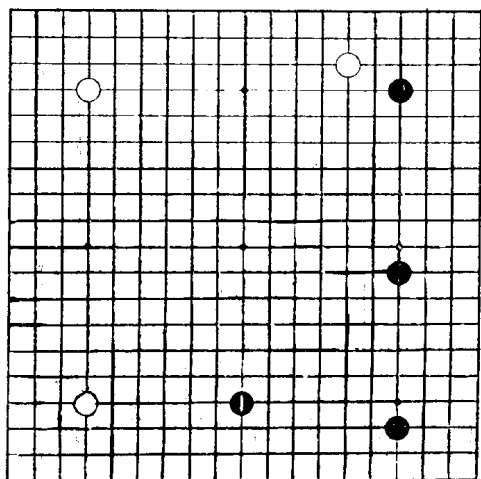


图 2

图 2：最高获胜率

构成中国流后，黑于 1 位开拆，获胜率最高，是 76.9% 大家不妨可以试一试。

我对羽根九段的研究。表示敬佩。



## 三连星

这是无论专业或业余棋手都十分喜欢使用的一种典型的布局，也可以说是一种具有代表性的平行型布局。

平行型布局最主要的特点是：局面被两分，而三连星就更进了一步，通过黑5占右边星位，结果使右边完全变成了黑棋的势力圈了。

如果扼要的阐明三连星布局的特点，可以说至黑5开拆，构成了势力的主体，同时可快速地在边上占据大场，从而构成大模样，还可迎击打入黑阵中的白子。所以喜欢大模样作战者，和棋力强者都喜欢用此布局。

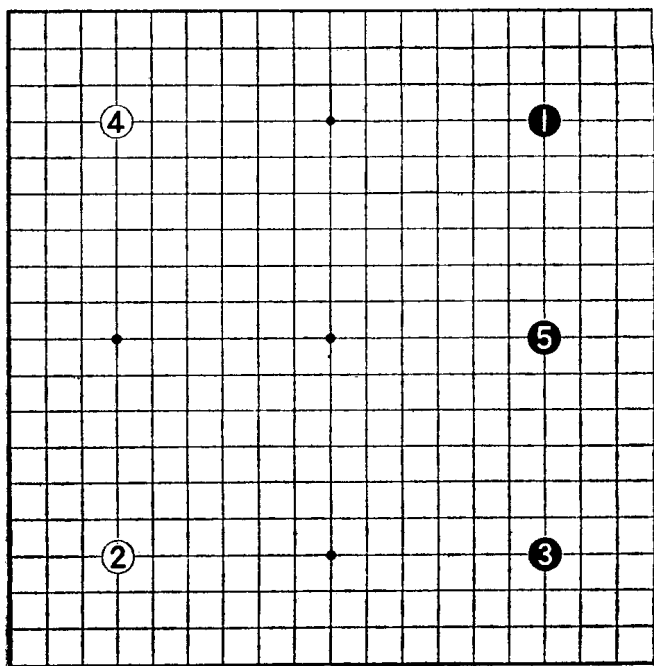


图3

## 中国流

黑 1 占星位，黑 3 占小目后再于黑 5 高拆，便构成了中国流。黑 5 如果走在低一路的 a 位，则是低中国流。

此布局的特点和三连星非常相似，但也有不同之处。由于黑 3 是占小目，所以要比三连星有利于占空，不过从构成大模样来看，不如三连星好。

但是其基调和三连星相同。可快速占据边上大场，也可有利地迎击打入之白棋。

黑 a 构成低中国流。其特点也相同。不过低中国流更比高中国流有利于占空。

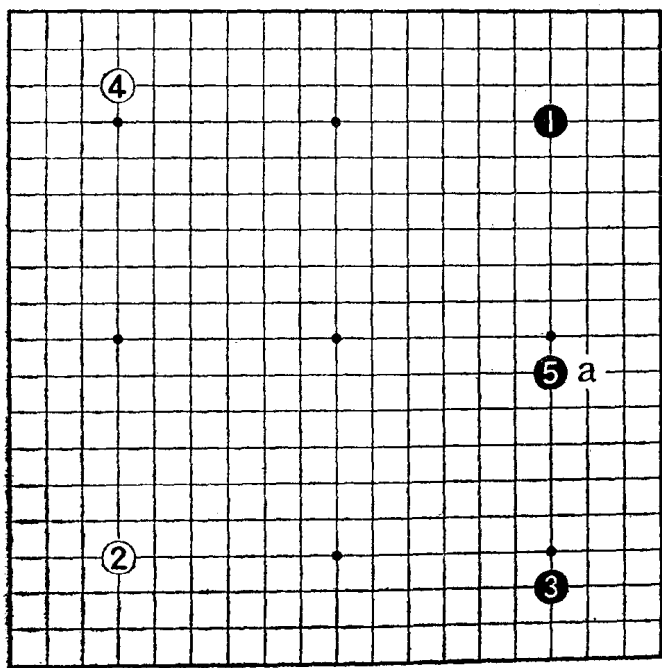


图4

## 小目·星

这是小目和星的组合。中国流虽然也是小目和星的组合，但此布局小目的位置却与中国流不同，这也是我喜欢使用的布局之一。小目是以取地为主的手段。星，志在构筑势力，此布局可以说是取得均衡的布局方法。

这也是具有代表性的平行型布局之一，也将局面分为两部分，黑在右边构成势力圈。白的下一手一旦打入右边，战斗就将从这里开始。

这种布局的最大特点就是：具有介乎大模样作战和细微化作战的中间性质的布局方法。

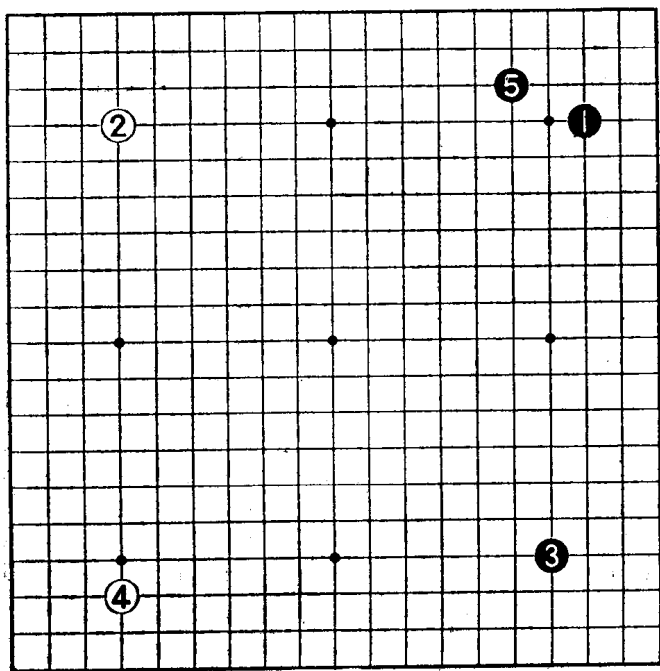


图5

## 小目·小目

黑1·3占小目，黑5缩角，这也是典型的平行型布局之一。由于黑1·3占小目，可以看出此下法要比前型更有利于占空。

在此局面下如果被黑构成双缩角，则白难以忍受。所以白于6位挂，由此双方的子开始接触而形成作战。这也是我喜欢的布局之一。这种布局，可以说在某种程度上，已经大体定形了。白6挂角，是必然的一手。此后黑可以选择托退，也可以选择夹击。类似相同型的布局，还有许许多多。

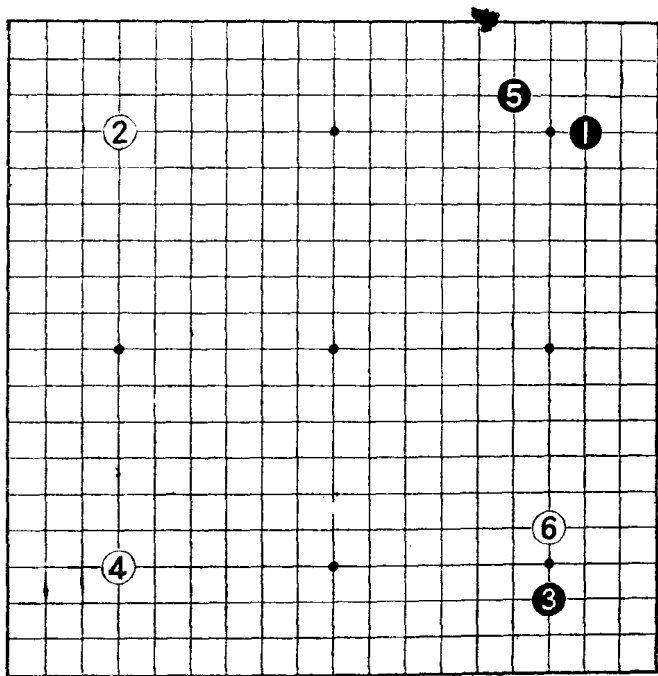


图6

## 对角型

黑 1·3 占对角小目，这是对角型布局。此布局最大的特点是子被分割。双方共四手，都是对角型布局，将局面打散。至白 4，此布局很快地将盘面分割为四份。

在这种局面下，很难形成大模样，局面自然会形成细微化作战。也正因为是这样，此布局才富于变化，也可以说是难掌握的布局方法。

对作战有充分信心者，和擅长收官者，往往对此布局感兴趣。

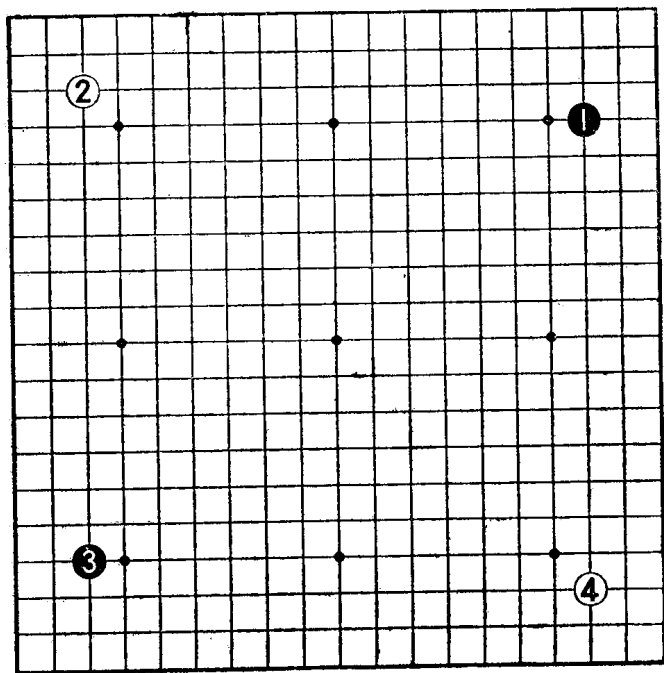
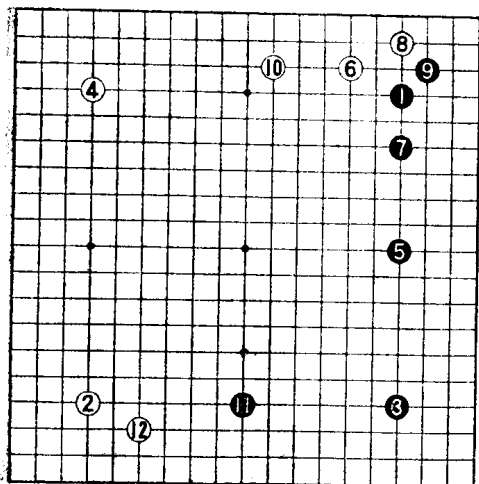


图7

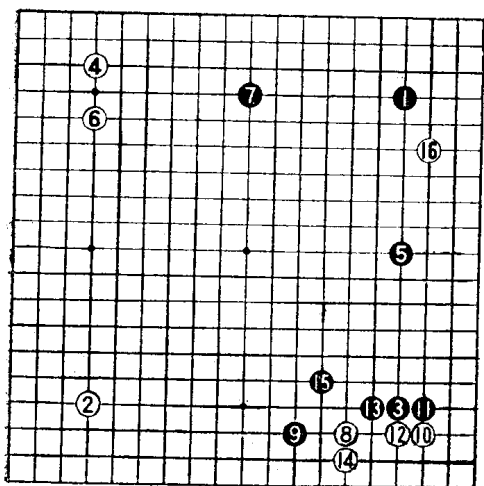


第 1 局

## 第 1 局： 三连星布局

关于三连星布局的详细介绍，请看第 2 至 4 章。

这是在边上快速展开的三连星布局。黑 11 先占下边大场，是典型的三连星战法。



第 2 局

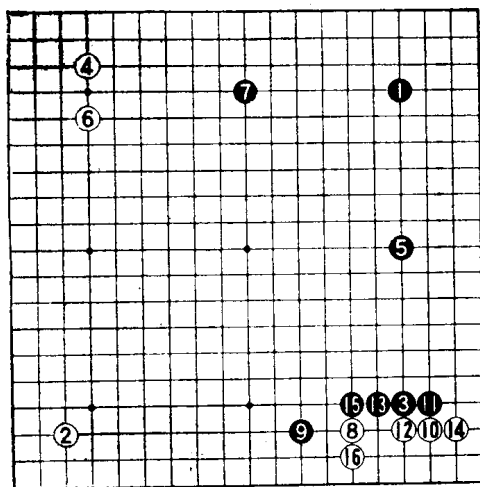
## 第 2 局： 大模样

三连星布局最大的特点，就是构成模样后，让对方打入，从而攻击对方。

以下至白 16 打入，黑在攻此子时，完全可以掌握主动权。

### 第3局： 大模样对实地

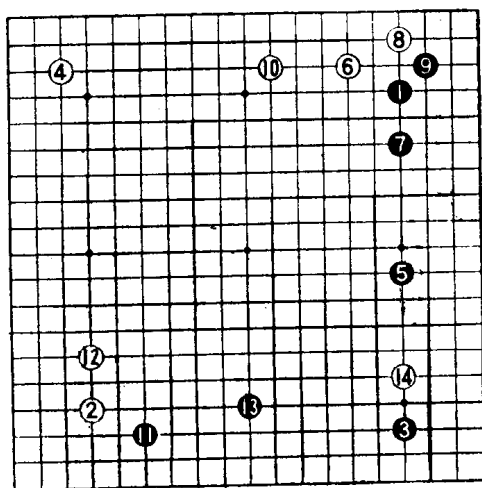
黑是大模样作战，对此，白夺取实地。这也就是所谓的大模样对实地的作战。以下就要看黑大模样的战法，和白取实地作战的情况了。



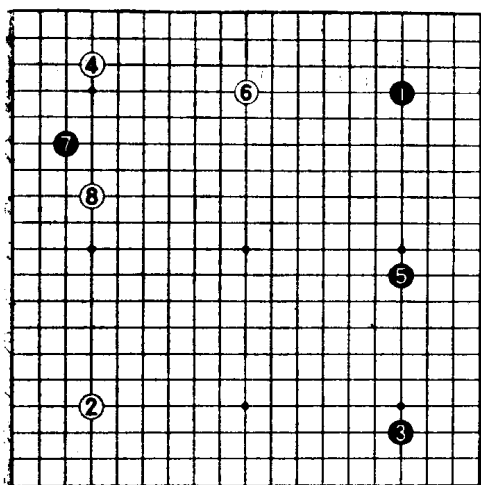
第3局

### 第4局： 中国流

黑5构成中国流，黑没有缩角，而先占11、13在位下边展开。黑让白占14位挂后，攻击此白子，这是典型的中国流布局。



第4局

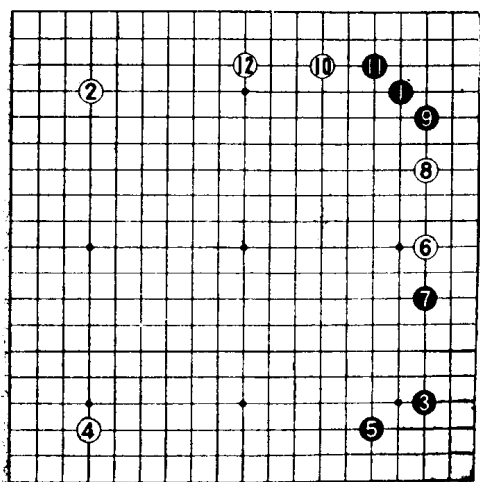


第5局

## 第5局： 战斗的中国流

这是作为中国布局中比较少见的一种下法。

黑1大飞挂，白于8位高夹，战斗自此开始。所以把此法叫做：战斗的中国流。

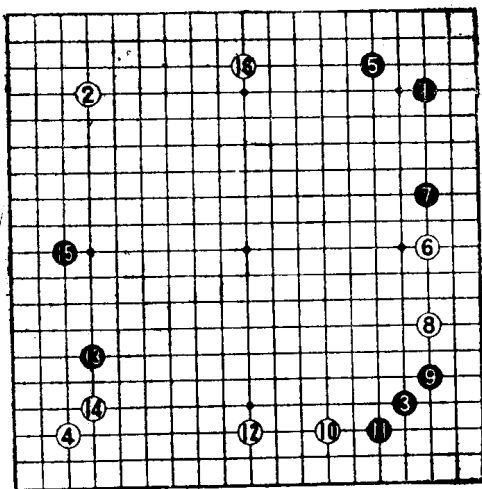


第6局

## 第6局： 星·小目

黑1占星位，黑3占小目，这种组合是典型的平行型布局之一，因能取得均衡。这也是我所喜欢的布局方法之一。

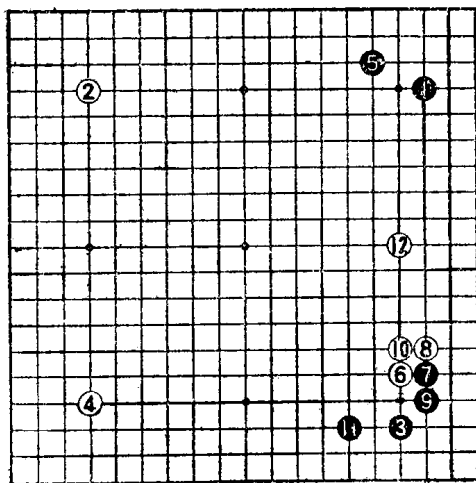




第7局

## 第7局： 从容的布局

这也是星和小目的组合。至白12拆成定形；黑13挂、15开拆，分割左边；白16于星下开拆是局面中留下来的最大的大场。双方都分占大场，形成从容的布局。



第8局

## 第8局： 小目·小目

黑1占右上小目，黑3占右下小目，以下至白12，不论是谁都会这样下吧！此布局黑取实地，白构成大模样来对抗。