

# 工業會計核算 講課參考資料

[蘇聯部分]

中國人民大學簿記核算教研室

一九五三年 北京

書號：財3—40  
**工業會計核算講課參考資料**  
〔蘇聯部分〕

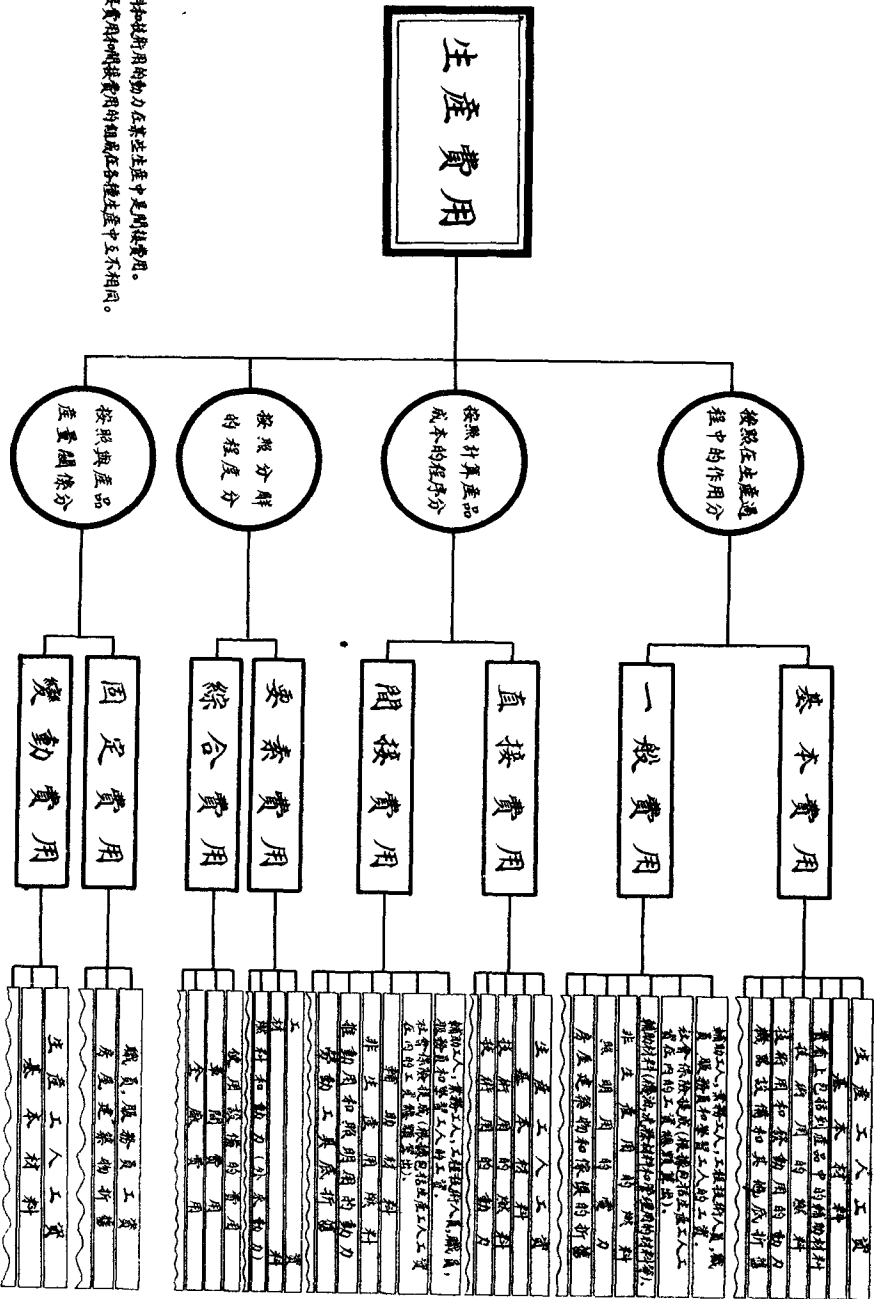
---

譯者：中國人民大學  
簿記核算教研室  
出版者：中國人民大學  
印刷者：中國人民大學印刷廠  
(本校教材，請勿翻印)

---

一九五三年九月三十日第一版第一次印刷  
6176 (1110+64+5002)

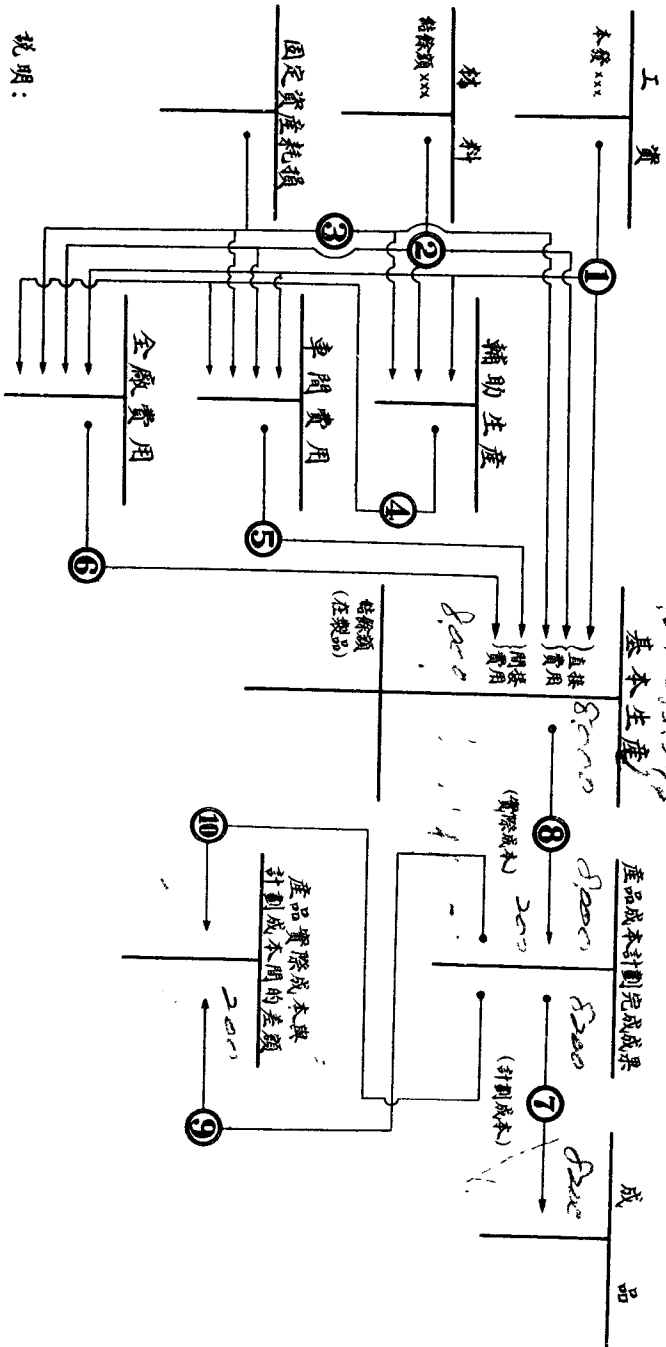
# 生產費用底分類



附註：

1. 燃料和煤礦費的動力在某些生產中是間接費用。
2. 煤礦費和煤礦費用的組成在各種生產中互不相同。

# 生產核算總圖式

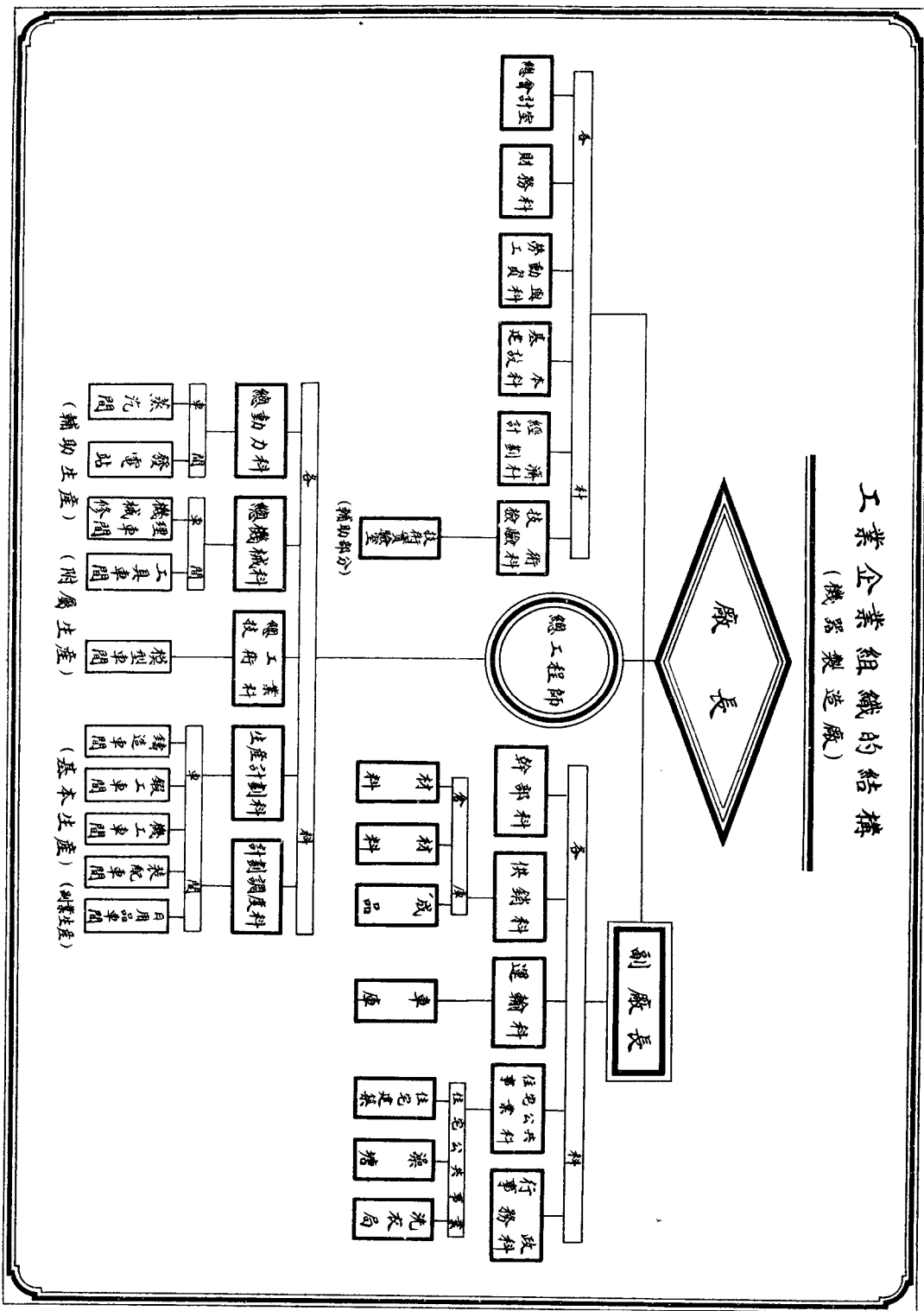


說明：

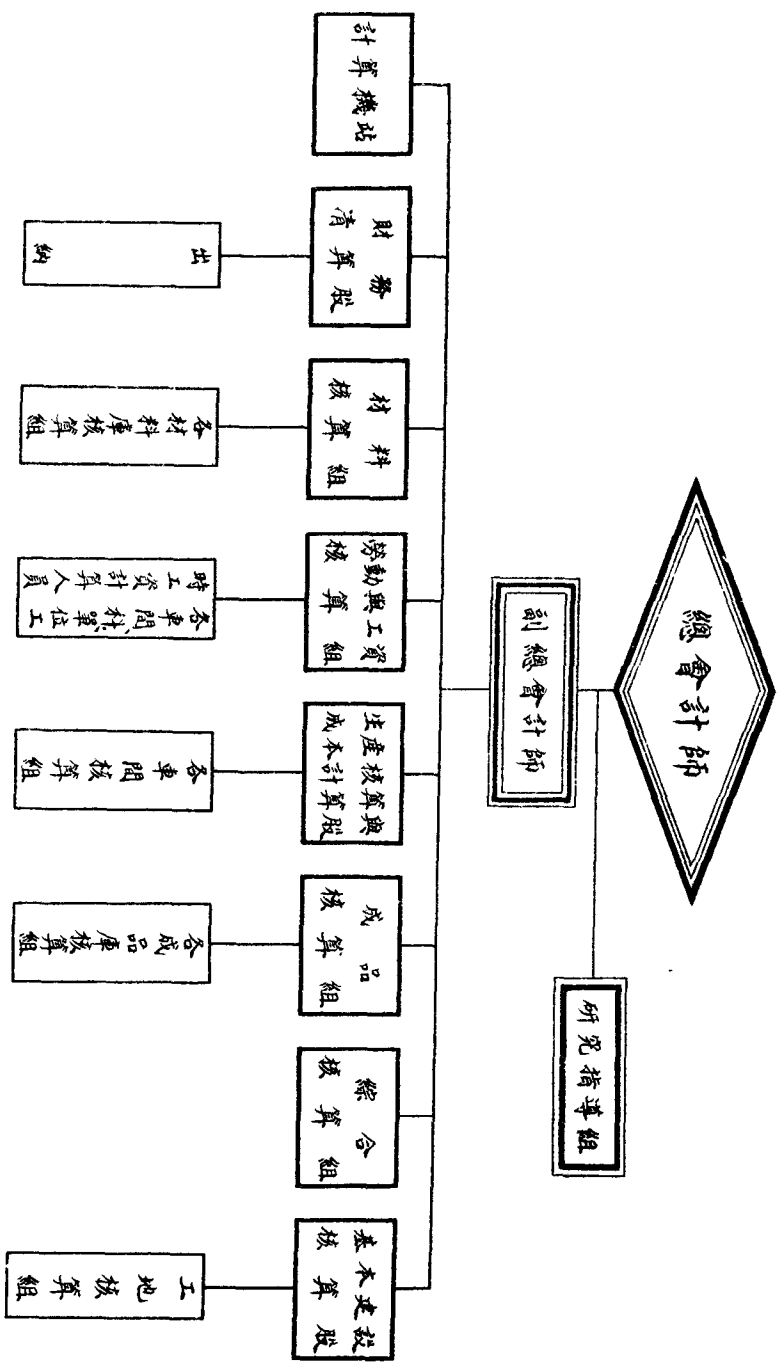
- ① 撥配生產費用。
- ② 撥配輔助生產費用 (亦有可能直接投入基本生產的)。
- ③ 撥配車間費用與全廠費用。
- ④ 撥配車間費用與全廠費用。
- ⑤ 按計劃到成本品的實際成本。
- ⑥ 按計劃到成本品的實際成本。
- ⑦ 按計劃到成本品的實際成本。
- ⑧ 按計劃到成本品的實際成本。
- ⑨ 按計劃到成本品的實際成本。
- ⑩ 按計劃到成本品的實際成本。

地三... 8,000  
基本生產  
輔助生產  
車間費用  
全廠費用  
產品成本計劃完成成果  
產品實聚成的本與計劃成本間的差額

# 工業企業組織的結構 (機器製造廠)

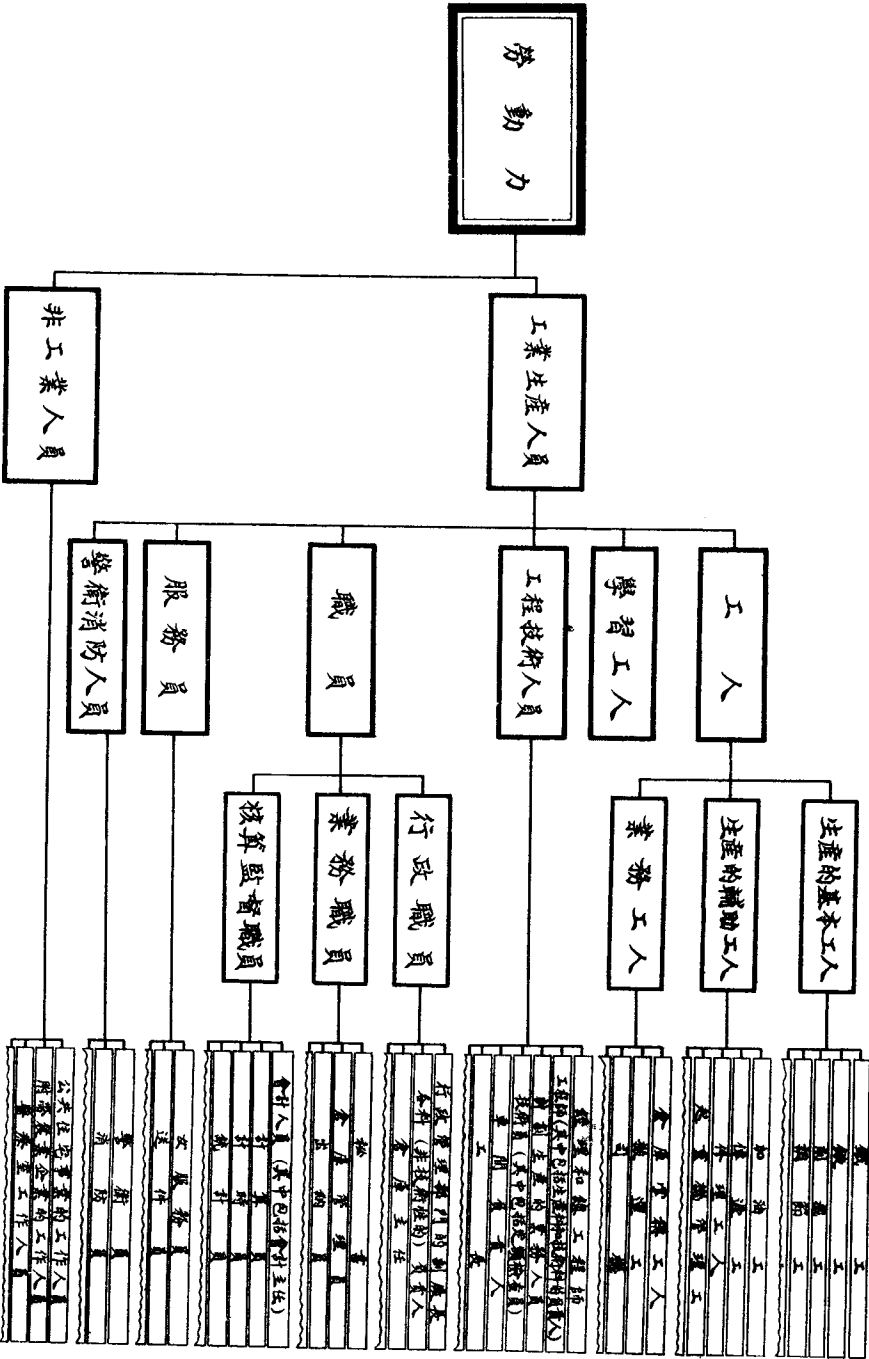


# 工業企業會計核算機構的結構



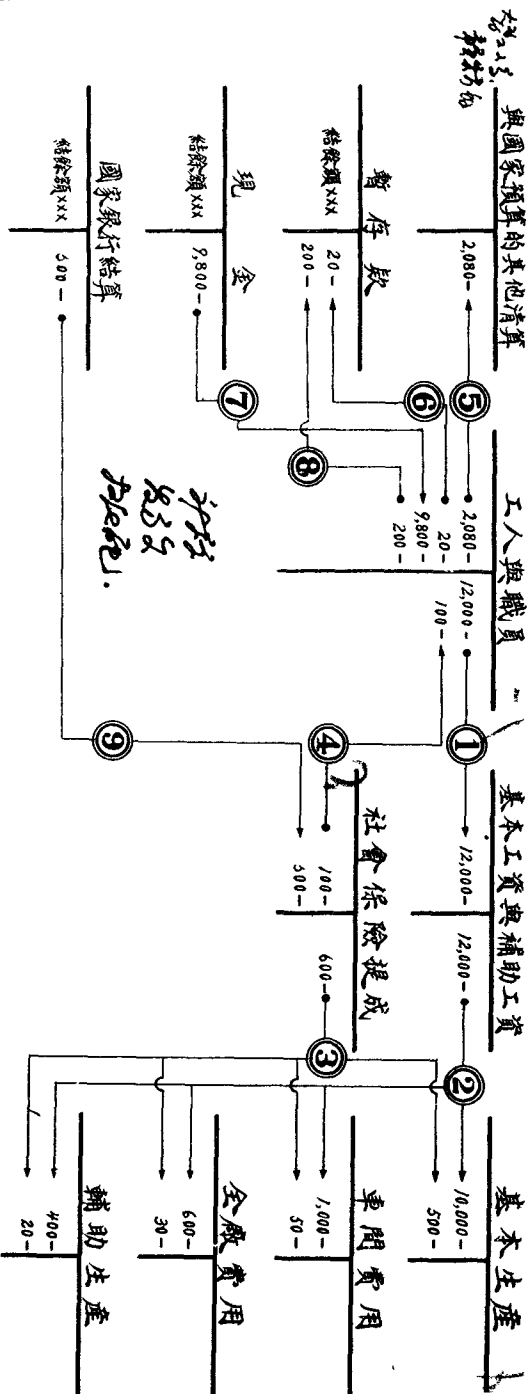
# 勞 動 力 的 分 類

(適用於機器製造業)



# 工資的總分類核算

(休假工資除外)

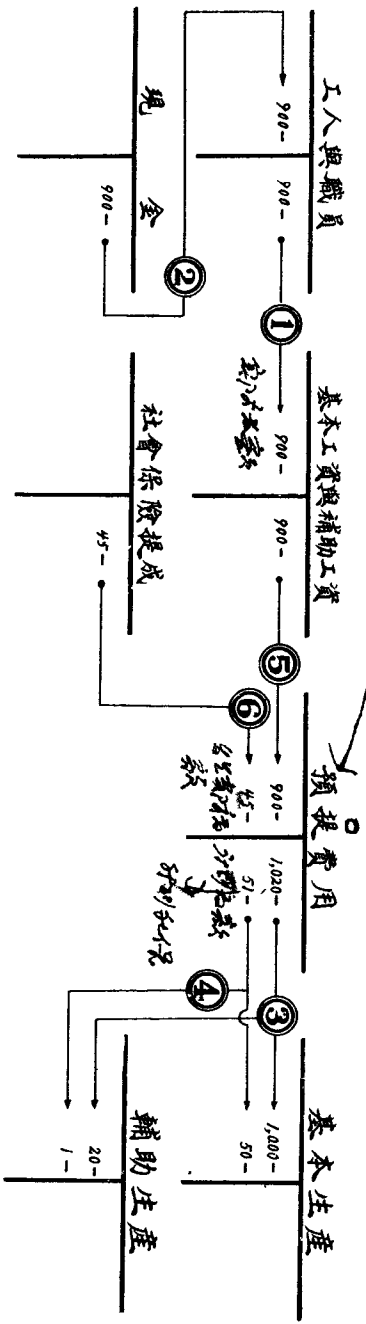


說明:

- ① 登記/應付工人退職員的基本工資與補助工資 (休假工資除外)。
- ② 根據工資的用途和勞動條件地點繳配工資 (基本生產工人/10000, 基本生產車間職員/1000, 全廠管理部門職員/500, 輔助生產車間工人與職員/400)。
- ③ 按工資的現行算繳配社會保險提成。
- ④ 根據醫院疾病證明書在社會保險提成項下撥付職工補助金。
- ⑤ 扣除工人職員應交稅款300與保證之公債1780共2080。
- ⑥ 根據法律機關通知應扣工人職員罰款20。
- ⑦ 以現金支付工資。
- ⑧ 將未領工資轉入暫存款帳戶。
- ⑨ 上交社會保險提成。



# 休假工資的總分類核算

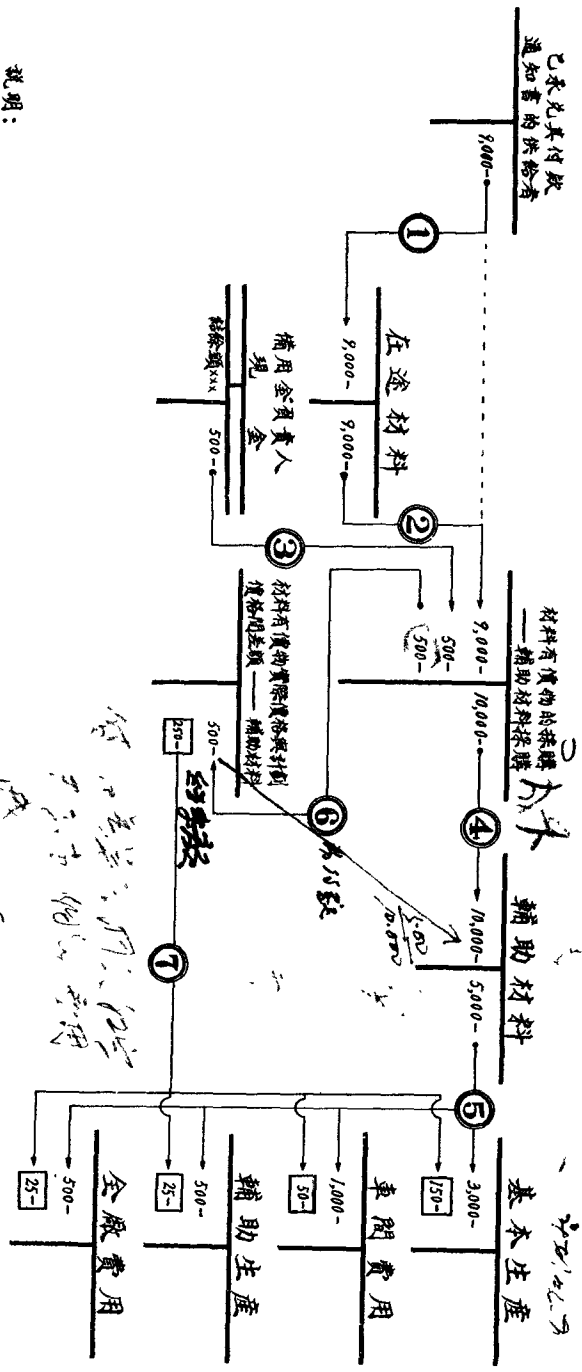


說明：

- ① 算出應付休假工資。
- ② 工人休假時支付休假工資。
- ③ 繳納休假工資計劃數(工人基本工資的10%)計入生產費用(工人的基本工資)。
- ④ 計算根據計劃到休假工資的社會保險提成(工資的5%)。
- ⑤ 計算實際發生的休假工資。
- ⑥ 計算與計劃費實際休假工資的社會保險提成(工資的5%)。



# 材料的總分類核算

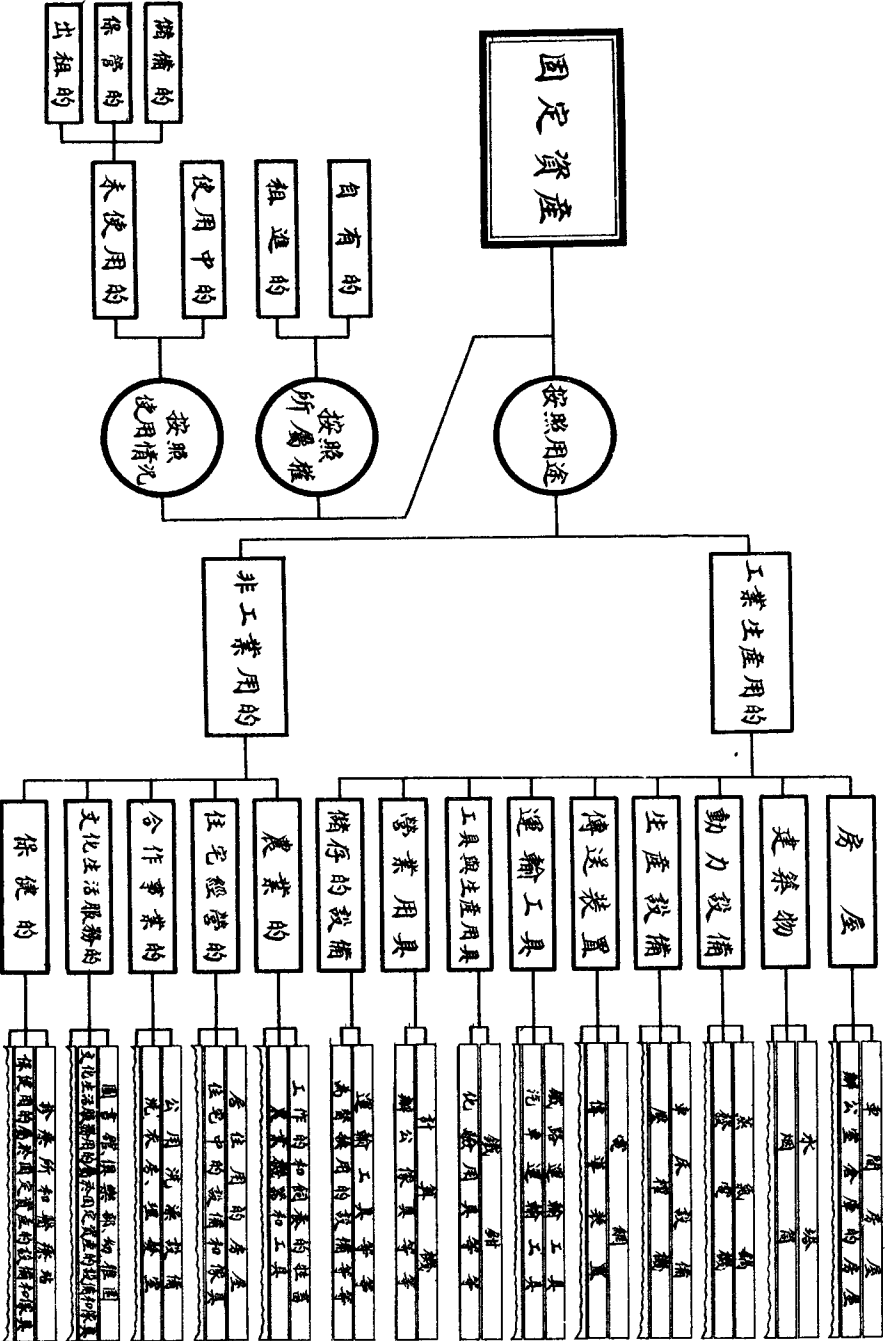


說明：

- ① 承兌其付款通知書的供給者(材料尚在途中)。(若材料與帳目同時到達則不必通過「在途材料」帳戶。)
- ② 材料到庫。
- ③ 支付搬運費。
- ④ 按計劃價格將材料收帳。
- ⑤ 材料採購的實際成本(本例為節約500)。(若實際採購成本不是500,而是1,500,則是超支,應轉入差額帳戶的借方。)
- ⑥ 月終按發出材料的計劃成本為比例調整差額,使用於生產的材料成本及應為實際成本。  
 $差額率 = \frac{7000}{10000} \times 100\% = 70\%$  (節約)  $25000 \times 70\% = 1750$ ,  $1000 \times 70\% = 700$ ,  $500 \times 70\% = 350$ , 節約均用紅字登記以冲減材料成本(若為超支,則用藍字以補加材料成本)。
- ⑦

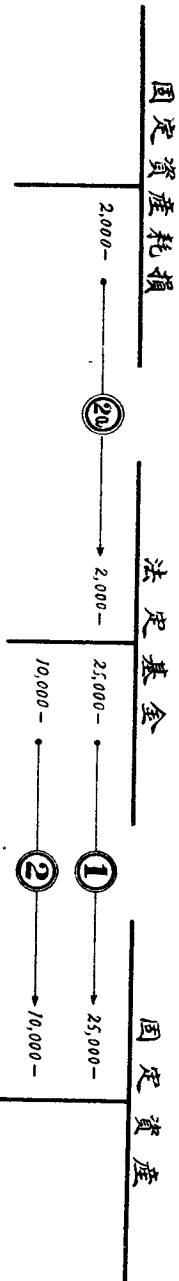
附註：  
 1. 基本材料、燃料及其他材料的處理程序均與輔助材料處理程序相同。  
 2. 若材料與具差額帳戶有期初結餘額,則差額率以加權平均計算之。

# 固定資產的分類



### 固定資產增減的總分類核算

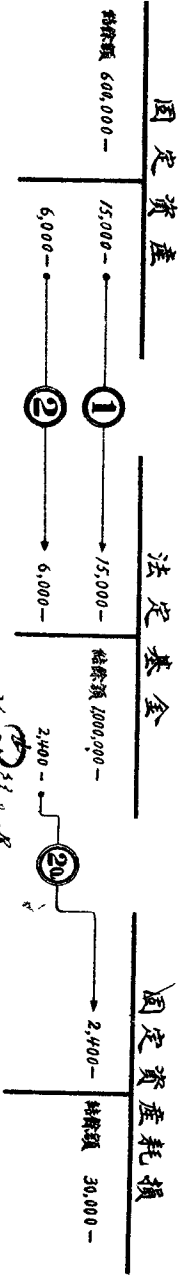
#### 固定資產收入底核算



說明：  
 ① 收入未經使用過的新增的固定資產。  
 ② 收入曾經使用過的固定資產(固定資產的原始價值10,000元,耗損2,000元)。

#### 固定資產撥出底核算

(與償轉讓)

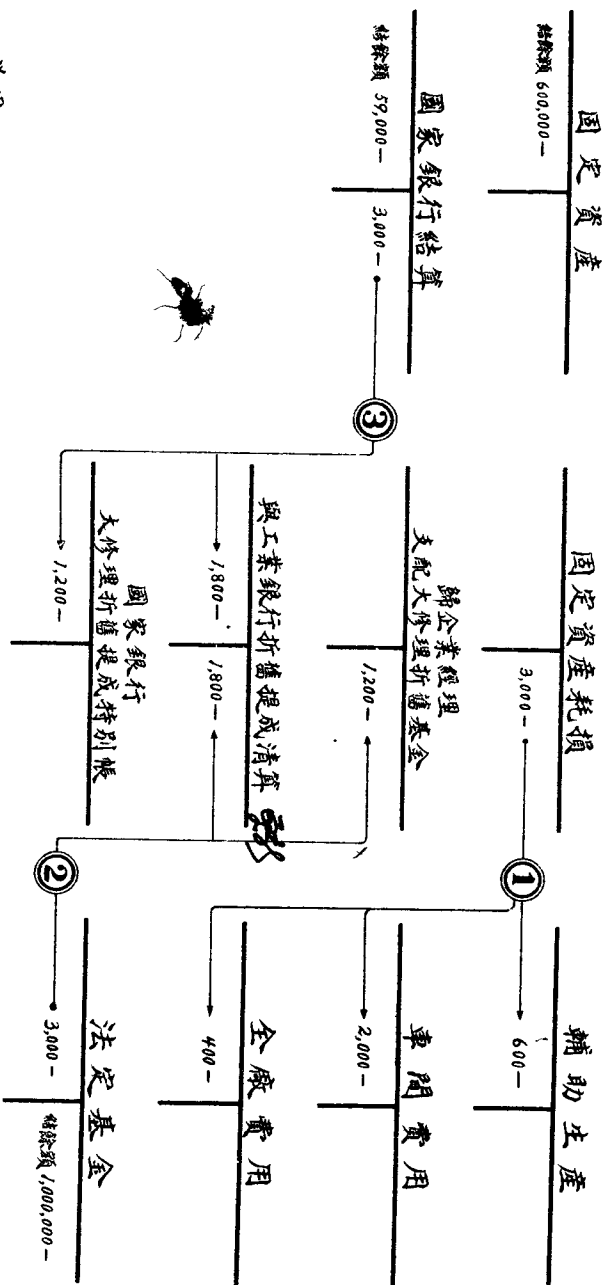


說明：  
 ① 無償轉讓未經使用過的固定資產。  
 ② 與償轉讓曾經使用過的固定資產(固定資產原原始價值6,000元,耗損2,400元)。

2,400 2,400  
 2,400 2,400  
 2,400 2,400  
 2,400 2,400

### 固定資產折舊和折舊提成的總分類核算

(理論上的說明)



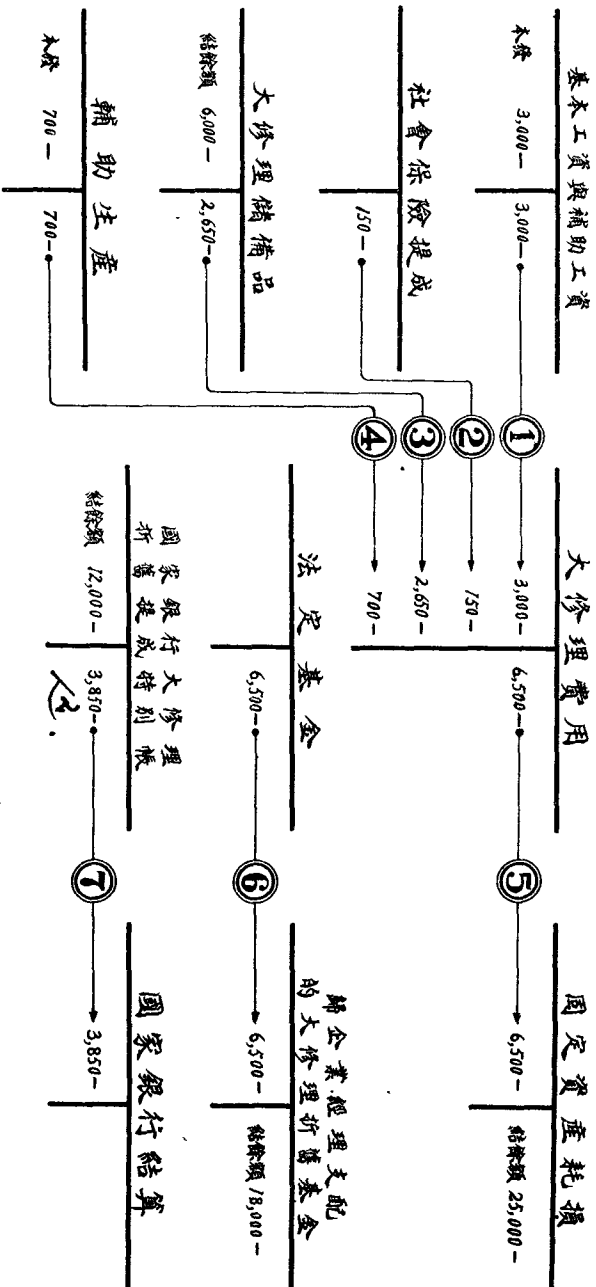
說明:

- ① 分攤固定資產耗損之價值。
- ② 固定資產原值引起法定基金減少與折舊基金增加之變動。
- ③ 折舊提成與分別解繳工業銀行與國家銀行。

# 大修理總分類核算 (一)

(在基本業務資產負債表中)  
以自營方式進行的大修理核算  
——房屋與建築物的大修理

## 第一種方式



### 說明:

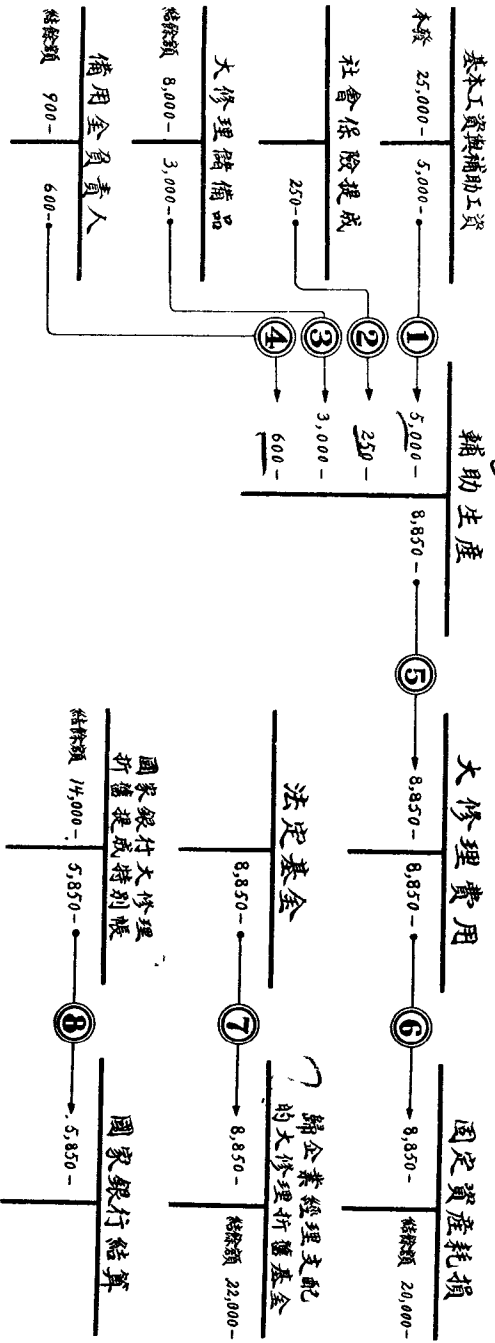
- ① ② ③ ④ ⑤ ⑥ ⑦ ⑧ ⑨ ⑩ ⑪ ⑫ ⑬ ⑭ ⑮ ⑯ ⑰ ⑱ ⑲ ⑳
- ① ② ③ ④ ⑤ ⑥ ⑦ ⑧ ⑨ ⑩ ⑪ ⑫ ⑬ ⑭ ⑮ ⑯ ⑰ ⑱ ⑲ ⑳
- ① ② ③ ④ ⑤ ⑥ ⑦ ⑧ ⑨ ⑩ ⑪ ⑫ ⑬ ⑭ ⑮ ⑯ ⑰ ⑱ ⑲ ⑳
- ① ② ③ ④ ⑤ ⑥ ⑦ ⑧ ⑨ ⑩ ⑪ ⑫ ⑬ ⑭ ⑮ ⑯ ⑰ ⑱ ⑲ ⑳
- ① ② ③ ④ ⑤ ⑥ ⑦ ⑧ ⑨ ⑩ ⑪ ⑫ ⑬ ⑭ ⑮ ⑯ ⑰ ⑱ ⑲ ⑳
- ① ② ③ ④ ⑤ ⑥ ⑦ ⑧ ⑨ ⑩ ⑪ ⑫ ⑬ ⑭ ⑮ ⑯ ⑰ ⑱ ⑲ ⑳
- ① ② ③ ④ ⑤ ⑥ ⑦ ⑧ ⑨ ⑩ ⑪ ⑫ ⑬ ⑭ ⑮ ⑯ ⑰ ⑱ ⑲ ⑳
- ① ② ③ ④ ⑤ ⑥ ⑦ ⑧ ⑨ ⑩ ⑪ ⑫ ⑬ ⑭ ⑮ ⑯ ⑰ ⑱ ⑲ ⑳
- ① ② ③ ④ ⑤ ⑥ ⑦ ⑧ ⑨ ⑩ ⑪ ⑫ ⑬ ⑭ ⑮ ⑯ ⑰ ⑱ ⑲ ⑳
- ① ② ③ ④ ⑤ ⑥ ⑦ ⑧ ⑨ ⑩ ⑪ ⑫ ⑬ ⑭ ⑮ ⑯ ⑰ ⑱ ⑲ ⑳

附註：  
本表內及賬不列入工業企業商品產品組成中的房屋與建築物的  
大修理的核算程序。

## 大修理總分類核算(二)

(在本企業資產負債表中)

第一種方式 以自營方式進行的大修理核算  
 機器與設備的大修理



說明:

- ① 結算與發生大修理費用。
- ② 管理事項將修理工作進行完畢將修理費用轉帳。
- ③ 登記因大修理引起的固定資產價值增加。
- ④ 登記因大修理引起的基金變動。
- ⑤ 歸還大修理店用的基金。

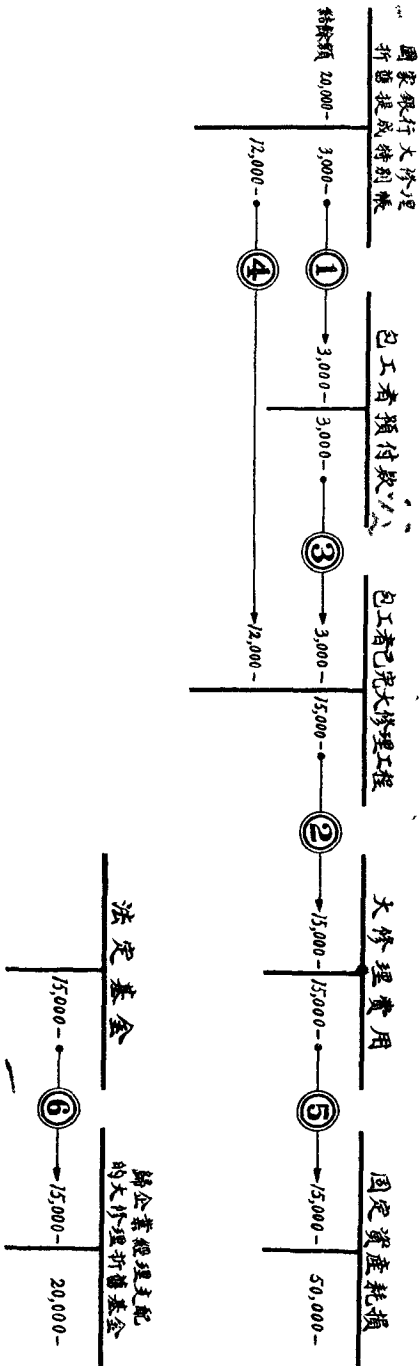
附註:

本表撥反與不列入工業企業商品產品組成中的  
 機器與設備的大修理的核算程序。



### 大修理總分類核算(三)

第二種方式  
(在基本業務資產負債表中)  
以包工方式進行的大修理核算。



說明:

- ① 計算給包工者的預付款。
- ② 款項由包工者已完的大修理工程。
- ③ 因完成大修理支付包工者工程費用時，經請預付包工。
- ④ 支付包工者大修理的工程款。
- ⑤ 登記因大修理引起的固定資產價值的減損。
- ⑥ 登記因大修理引起的基金的變動。