



唐利 赵子夫 主编
和谐家居

卧室

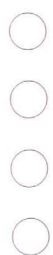


唐利 赵子夫 主编
和谐家居

卧室



辽宁科学技术出版社



和谐家居

家庭装修

图书在版编目 (CIP) 数据

和谐家居·卧室/唐利, 赵子夫主编. —沈阳: 辽宁科学技术出版社, 2006.1

ISBN 7-5381-4587-7

I. 和... II. ①唐...②赵... III. ①住宅-室内设计 ②卧室-室内设计 IV. TU241

中国版本图书馆CIP数据核字 (2005) 第120384号

出版发行: 辽宁科学技术出版社

(地址: 沈阳市和平区十一纬路25号 邮编: 110003)

印刷者: 沈阳天择彩色广告印刷有限公司

经销者: 各地新华书店

幅面尺寸: 210mm × 285mm

印 张: 4

字 数: 90千字

印 数: 1~6000

出版时间: 2006年1月第1版

印刷时间: 2006年1月第1次印刷

责任编辑: 郭 健

封面设计: 郑 红

版式设计: 于 浪 郑 红

责任校对: 刘 庶 李淑敏

定 价: 20.00元

联系电话: 024-23284536

邮购热线: 024-23284502 23284357

E-mail: tad4356@mail.lnpgc.com.cn

http://www.lnkj.com.cn

前言

家庭装修中重要的设计部位是各房间的主要墙面，它的形式决定了房间的大格调，是消费者、使用者、设计者都十分关心的问题。

在家庭装修的形式美确定之后，消费者还十分关注一些装饰陈设、空间布局、色彩以及装饰形式给人们带来的不同心理感受，这些心理感受潜移默化地影响着人们的生活质量——这就是和谐家居要旨。

此外，消费者还非常关心装修中合同、预算、工艺、材料等诸多具体实施中的防假、防骗问题。

本书在作了大量的市场应用和消费心理调查后，抓住消费的关键点，重新编辑了这套务实的、反映消费者急需的家用书。它从装修形式美，到陈设布局中的和谐处理给人们创造的心理美以及在如何选择家装公司、如何选择购买材料等实质问题上，都作了特别重要的指导，这是一套理论与实践完美结合、集大量信息于一体的实用丛书。

卧室墙面装饰在家庭装修中常因消费者自身经济条件而定，条件好者会注意并刻求卧室的完美。卧室装饰要烘托出现代、华贵、温馨、浪漫的情调，常采用下面的材料与手法：

1. 用细木工板作墙面形态塑造，外表贴覆名贵木材或涂饰各种色彩涂料。
2. 用名贵木材作墙面局部镶嵌或分割墙面形态，以取得生动的色彩材料对比。
3. 采用软包墙面，利用织物的亲切感和色彩关系创造温馨。
4. 加设虚光带，柔化空间照明，给人以浪漫的遐想。

《和谐家居》丛书是一套图典与文字手册相结合的新式图书，它集众多设计者的创作智慧于一身，囊括了大量形态，其图片量大，家居设计、施工要旨部分文字量大（每册4万余字），指导性、参考性、借鉴性极强。家庭各种使用空间均有设计，不失为一本实用性很强的“宝典”式工具书。

《和谐家居》丛书有八大特点：

1. 图片量大，每册240余幅设计图，且不重复同一形式、格调。
2. 图片选择均以消费者急需的装修样式编辑。
3. 每幅图均有简要的审美说明。
4. 从现代人审美意识出发，易于接受和实践。
5. 论述对应不同的功能空间说明，便于理解。
6. 从装修筹划开始，提醒消费者在签合同、买材料、检查施工质量时需注意的问题。
7. 携带方便，本书下部分的文字可剪下后单独成册，在买材料、施工现场或洽谈过程中，可以速查。
8. 该书版式已申报了国家实用新型专利。

赵子夫

2005年10月于沈大艺苑



和谐家居 家庭装修





阅读引导

- 卧室理想家居环境 05
- 天人合一与和谐家居 05
- 卧室 07
- 卧室位置 07
- 卧室色彩 08
 - 卧室色彩搭配方案
- 卧室装饰 11
 - 天花和墙面 主题墙 木地台
 - 床头景 床尾景 灯光带
- 卧室陈设 13
 - 床的尺寸 床垫的柔软性 藏物壁橱
 - 采光通风 植物绿化
- 床罩美化居室 17
- 卧室照明 18
 - 灯光照明 落地灯 壁灯 灯光色彩
- 卧室禁忌 20
 - 床头不宜正对房门 床头不宜横梁压顶
 - 顶部不宜悬吊灯 床头不宜靠近窗户
 - 床头不宜正对镜子 卧室不宜与贮藏室相邻
 - 卧室内不宜放置电器 床头上不宜挂东西
 - 卧室不宜多放置植物
- 家庭装修 23
- 专家支招
- 判断装修公司的实力 23
 - 检查其资质证书和营业执照 成立时间
 - 检验其人员素质 询问装修报价
 - 察看施工现场 签订正规合同
 - 质量方面 价格方面
 - 材料方面 进货渠道
 - 装修流程 售后服务
 - 公司业绩 信誉程度
- 签订正规家装合同 27
 - 签订合理的家装合同 双方的职责
 - 合同中工程质量的验收 合同对延期的规定
 - 对违约的责任规定 合同中工程款及结算的约定
 - 合同中对安全操作的规定
 - 合同中纠纷处理方式的规定
- 小博士
- 签合同应避免陷阱 33
 - 合同主体不明晰 装修工程书面文件不全
 - 双方权利义务不清不全 增减项未加入合同
 - 材料进门不验收 质量标准不清楚
- 装修内容变更规定 37
 - 工程变更的范围
- 家装企业资质的划分 39
- 选择合适的监理公司 40
- 怎样控制装修费 41
 - 减少项目 分步装修 降低档次
- 家庭装修中的陷阱 42
 - 材料采购陷阱 市场运作陷阱 包工包料陷阱
 - 手工费陷阱 施工阶段陷阱 拖延工时陷阱
 - 隐蔽工程陷阱 价格陷阱 验收阶段陷阱
 - 结算陷阱
- 家庭装修纠纷的解决 47
 - 协商 投诉调解
 - 消费者投诉应当符合的条件
 - 投诉不予受理的情况
 - 投诉准备 投诉程序
- 装修须知
- 家居装修施工工序 51
 - 电路改造 管道、洁具安装 木地板安装
 - 吊顶安装 壁纸裱糊 地面石材、瓷砖铺装
 - 墙面瓷砖粘贴 乳胶漆涂刷 橱柜安装
- 家庭装修不能改动的地方 58
 - 承重墙 墙体中的钢筋 房间中的梁柱
 - 阳台边的矮墙 户门 卫生间和厨房
- 屋角的利用 60
- 柱子装饰 61
 - 承重柱 造型柱
- 家装理念
- 家庭装修趋势 63
 - 突出重点 装修重点转移
 - 从繁到简 注重环保



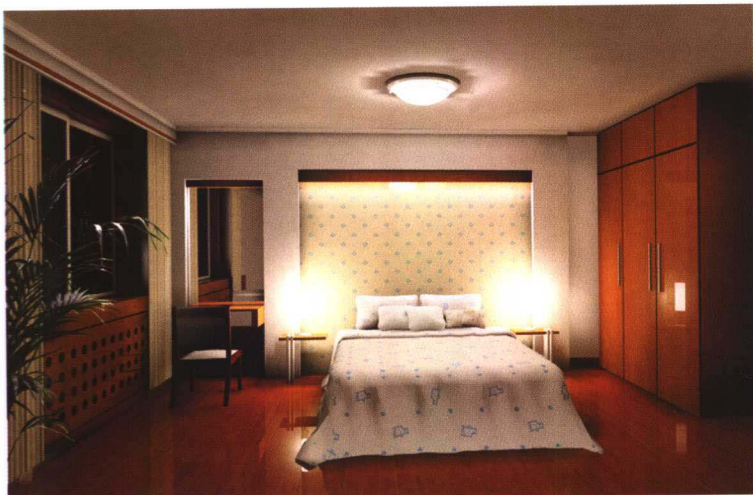
和谐家居

家庭装修



◀ 唐晓雯
用棕榈织物装饰墙面，古朴而雅致。

▼ 徐静
面与线的交织，绿与红的对比，白色中求协调，多么淡雅舒适。



▲ 南一凡
采用简洁的质感对比、色彩对比，秩序井然。



▶ 唐晓雯
简洁的分割，虚光烘托出时代特色。

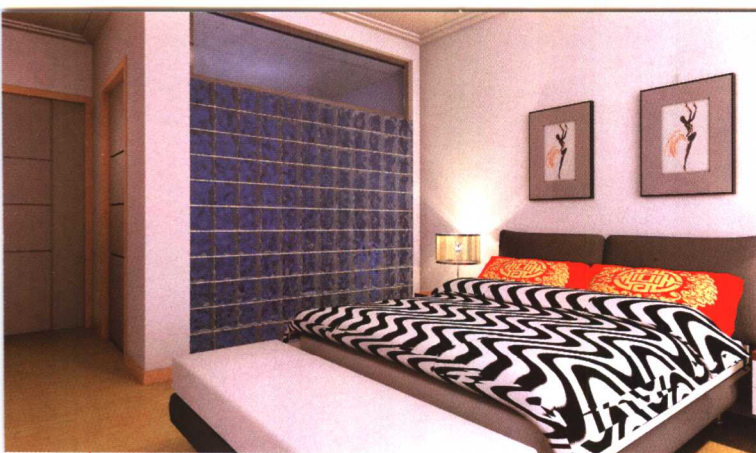
■ 卧室理想家居环境

● 天人合一与和谐家居

“天人合一”产生于古老的中国，但是在日常生活中，您可以很容易地以现代的方法应用它。它所表达的理念是具有普遍性的，它不是一种宗教，也不妨碍任何形式的精神信仰。它通过制造积极的能量，从某种程度上内在和外在地滋养着人们的身心，改善人们的生活，因此才被大量应用到拥有不同文化背景的国家当中。

在家庭装修中，每个人都有自己独特的偏好，应用天人合一中的和谐方式，需要结合实际，选择最适合的方法，而且还要爱您的家和家里所有的物品，这样才有可能在自己的空间内感觉到舒适。

天人合一中的和谐有四个范畴，它们是相互影响的，和谐的基本思想就是建立在外界所有事物都会对生活产生影响之



▲ 陈海涛

主卧室中的卫浴隔断，朦胧中富有情调。



▲ 李德利

淡黄色的运用会显得自然、生机勃勃。



◀ 师帅

两侧红胡桃木方形竖向连续排列，中间的软包矩形横向排列，色彩对比、材质对比、形体对比，别具一格。



► 唐晓雯

墙面、天花的凹凸，创造了空间的丰富。



上的。一旦很好地结合了这四种范畴，它们就能够良好地运作，给人们生活带来积极的变化。

实用和谐——体现为获得快乐健康而布置周围环境的有逻辑、可感知的方法；

能量和谐——体现能量通过居住的每一个房间微妙地影响生活的方式；

符号和谐——体现房间内的物品如何反映主人是谁，要向哪里去；

个人和谐——体现身体、情感、意识以及精神力量如何影响个人成就。

多数情况下，让人感觉悦目舒心的环境往往就有好的和谐表现，因此，直觉会告诉人该怎样布置房间。“实用和谐”对人来说应该是很熟悉的，您几乎不用专门学习什么理论，就知道对自己说“该这样做”或者“就这么办，不错”。例如：您家里可能放着前夫（妻）的照片，大家都知道应该拿走那些让人回忆起过去的东西，尽管有时候放手可能并不是那么容易，但人终究要和那个过去与您有关系的人和事、记忆和心情拉开距离，您绝不希望总是被过去配偶的能量包围。这样做了，就





◀ 唐晓雯
卧室特有的宁静，一丝绿波托起诗情。

▶ 曹楠
儿童房间的欢快，要靠色彩与图案装饰。



▼ 南一凡
天花作虚光带处理，淡蓝色竖条玻璃，以两块红胡桃木收头，简洁大方。



▲ 李超
麦色、棕色橡木构筑了一个温馨、淡雅的爱巢，让人们享受独有的温柔。

会有积极的效果，这也就是现实中和谐的效应。

● 卧室

卧室的主要功能是睡眠和休息，人们对睡眠环境的要求是舒适、私密、隔音、蔽光、保温、有安全感，应找出一切可能影响睡眠质量的因素，然后消除它，来满足人们的需求。其实，卧室也是一个完全属于个人的世外桃源，在这个小天堂里你可以无拘无束地消遣，可以尽情地阅读、看电视、上网、玩电脑游戏……只要躲进卧室里就不会被他人打扰，做个人所想做的事。

● 卧室位置

卧室在日常生活中是私密性很强的空间，是安静的区域，在整个居室的位置上应该将其安排在住宅的最里面，与门厅保持相当距离，避免相互干扰。

► 苏娟

中国传统的“富贵花开”、“梅花图”以及“绣墩”、“灯挂椅”，一切都在述说着古典文化的内涵。



▼ 张岩

色彩清新，造型美观。圆拱形窗户，多转角天棚，显示欧洲古典风情。



▲ 付莹

软包面料上的花纹散发着淡淡的芳香，电视背景墙的壁龛在灯光的投射下，带来一丝神秘。

◀ 徐凯

豪华住宅中的卧室，用欧式风格装饰。

住宅中如有好几间卧室，主卧室在房子的中央，那是最好，可以求得一家和乐、融洽相处，万事有成。如果把一所房子看作是一个“太极”的话，那么，房子的中央便是住宅的“皇极”。主卧室代表房子的心脏。心脏设在“皇极”，可谓适得其所，希望好运不断。

● 卧室色彩

色彩对人的情绪有很大的影响。卧室主要是用来休息睡眠的地方，因此，颜色的选择应以柔和悦目、温馨素雅为宜，使人紧张的神经得以松弛而容易入睡。如果卧室的色彩太鲜艳，会令人精神亢奋，不宜进入睡眠状态；颜色太深的睡房也不理想，会令人情绪消沉；也不要布置得琳琅满目，过度豪华，闪闪发光的饰物尤为不宜。卧室色彩可以选择白色和燕麦色，能使人迅速平静下来，但它们属于冷色调，会让人感觉冷；还可以选择浅绿、浅蓝、杏色，也是较理想的睡房颜色。如选用深蓝色，时间久了，会有一种阴气沉沉，个性消极的感觉；如用紫色，虽然紫气满屋，但紫色属红色系统，会发出刺



◀ 郑威
两竖板托起中心墙面的细分割，动中有静。

▼ 刘滨
自由式天花与半弧天花交映成趣，浪漫而新颖。

▶ 刘滨
壁柜的井井有条，条理分明，更具理性。



▶ 郑威
大卧室天花色彩与边饰，同陈设的格调呼应有致。



眼的色彩，让人感到厌烦；粉红色会使神经衰弱，让人心情暴躁，想吵架；绿色与自然之绿色是不一样的，太多也会使人意志消沉；黄色会使人产生幻觉。

墙壁、睡床、衣柜、地面这四者是构成一个睡房的主要部分，同时也构成了睡房的主色调。如果在装修布置卧室之前选定了睡房的主色调是杏色，那卧室的墙壁、睡床、衣柜以及地板颜色都应以杏黄色为主，这样才能协调统一，不致杂乱无章。为了防止单调，还可以使杏色有深浅之分，深浅相间，才会既协调又悦目；或者选用其他的少量跳跃色彩，来增加生动感。

卧室颜色忌五花八色，不要滚花油漆。卧室地面宜浅色。整个卧室颜色搭配要让人看了舒服，应以统一、和谐、淡雅为宜，床单、窗帘、枕套皆使用同一色系，尽量不要用对比色，避免给人太强烈的感觉而不宜入睡。

卧室的色调与图案应和谐统一。卧室的色调由两方面构成，其一，在装修时，墙面、地面和顶面本身都有各自的颜色，面积很大；其二，后期配饰中的窗帘、床罩等也有各自的色彩，并且面积也都很大。这两者的色调搭配要和谐，要确定出



◀ 池惠皎
色彩的鲜明体现了性格与品位，扩散的视觉效果使人备感轻松。

▼ 刘颖
卧室圆弧的天花，透露出几丝温馨和浪漫。



▲ 徐静
胡桃木梯形线渐变构成节奏，中间的波浪曲线飘逸潇洒；灯光辉映尽显清新和雅致。

▶ 郑威
在素雅的白墙中作一点中心装饰，更有诗意。



一个主色调。比如墙上贴了色彩艳丽的壁纸，窗帘的颜色就要淡雅一些，否则房间的色彩就太浓了，会显得过于拥挤；若墙壁是白色的，窗帘等的颜色就可以浓一些。窗帘和床罩等布艺饰物的色彩和图案最好能统一起来，以免房间的色彩、图案过于繁杂，给人以凌乱之感。面积较小的卧室的装饰材料则应选偏暖色调、浅淡的小花图案。老年人的卧室宜选用偏蓝、偏绿的冷色系，图案花纹也应细巧雅致；儿童房间的颜色宜新奇、鲜艳一些，花纹图案也应活泼生动一点；年轻人的卧室则应选择新颖别致，富有欢快、轻松感的图案。如房间偏暗、光线不足，最好选用浅暖色调。

卧室色彩搭配方案 建议选用以下搭配方案：

▲ 地面满铺暖白色地毯，墙面浅砖红色，顶棚米色，床罩暖白色，家具主要是赭石色，再加红、绿色植物，整个房间同样能充满喜庆气氛，具有温暖感。

▲ 地面、床、顶棚都是月白色，形成了上、下呼应，而墙面、窗帘都是灰蓝的深色，整个房间色彩极单纯，给人一种





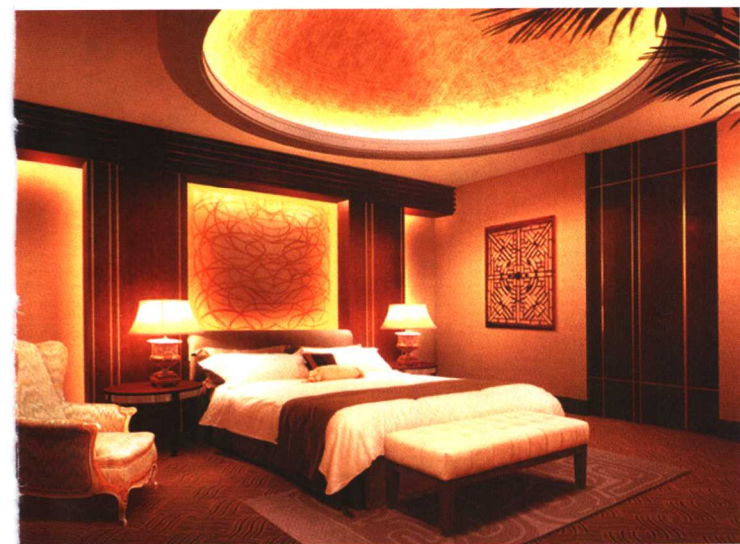
◀ 葛文杰
胡桃木板衬亚麻装饰，宁静而庄重。



◀ 祝雅娟
现代构成法就是在简练的横竖中取得许多新意。

▼ 郭强
华贵的黄色光源、圆形天花、红胡桃木装饰，寓意主人事业的勃发。

▼ 郭强
现代的墙面构成、现代的装饰画，体现了主人艺术家的气质。



宁静、舒适的感觉，是卧室理想的色调。再配置些黄、绿、蓝、紫色花的植物是最好不过的了，既不失安静的效果，又不至于显得过分呆板。

▲地面浅黄绿色，墙面浅豆绿色，顶棚乳白色，家具米色，椅子的蒙面织物、床罩、窗帘乳白色，配少量的浅紫、浅玫瑰、浅黄色装饰物，使整个房间的色调感觉娇嫩，好像早晨的花朵散发着诱人的芳香，有种心旷神怡的感觉，情绪急躁的人住在这里心情会有所改善。

●卧室装饰

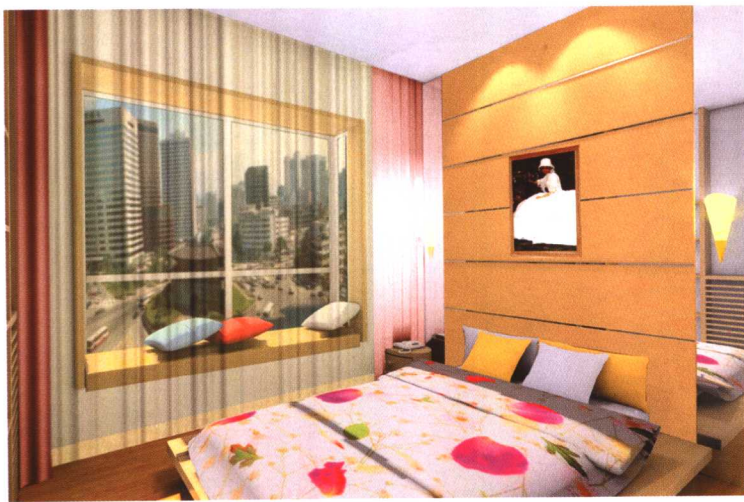
卧室是人们休息的主要场所。经过一天紧张、繁忙的工作后，人们需要有一个舒适、安静的卧睡休息之处，以能恢复一天的疲劳，重新获得充沛的精力。因此，卧室布置得好坏，直接影响人们的生活。

天花和墙面 卧室天花的高度不能过低，因为天花过低就会给人一种压抑感。但也不能过高，太高则会给人一种无情、



◀ 师帅
花格装饰的背景墙、南官帽椅、花架和官灯，为我们展示了中国传统的风韵。

▼ 徐静
简约、清新、雅致的氛围，明快色彩的设计，映照都市生活的时尚。



▲ 郭强
黄色的墙面两侧用镜面装饰，更显时尚风采。



▶ 郑威
橘黄、淡黄色的热烈，象征主人事业的兴旺。

冷冰冰的感觉；如果天花太高，可以用深一点的色彩来装饰天花，才能给人一种温暖的感觉；如果天花有一些高低不平的图案，乍看很漂亮，可时间久了也会产生压抑感。主墙面的床头背景墙及其材质和灯光设计是卧室设计中的重点，而其他墙面或顶面造型则应尽量简单，太繁杂的造型往往导致失眠。卧室的墙面可用墙纸或乳胶漆，地面装设漆木地板，在床地上可放一块地毯。卧室的空间一般是以床为中心，来创造卧室中的温馨。

主题墙 对床头那面墙进行特别装饰作为主题墙，用板材、装饰布等，做出几平方米的装饰；或用纺织面料制作床头的“床幔”，或用窗帘布垂挂、对开等造型，以塑造别开生面的艺术效果来吸引人们的视线，成为视觉中心。

木地台 在摆放床的地方，装修出10cm左右高的木地台，相应地选用较低矮的床。这样会使睡眠区的环境更为清洁。地台烘托中的床会给人一种“精品”的艺术美感。

床头景 在床头的那面墙可以人为地装饰出假窗、假门、壁龛……比如，造一个中式的圆形漏窗或“月亮门”，别有古典



► 华微微
床头背景墙采用直线排列，大块面玻璃装饰，突出青年人的时尚追求。



▲ 华微微
灰绿色表现出冷静和理智。



◀ 郑威
白墙衬托下的黑胡桃木板，更显凝重、华贵。

► 祝雅娟
色彩、材质的对比，构成了特有的室内意境，冷温和温柔塑造了卧室的生动。



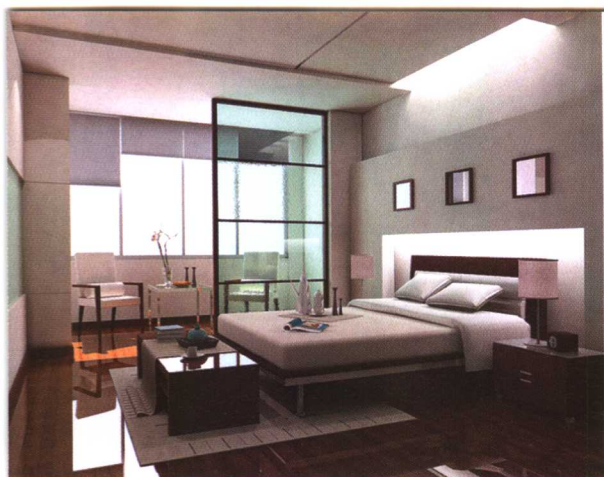
韵味。

床尾景 在床尾的那面墙，最好不要放过多、过高的家具，避免“堵”的不良视觉效果。床尾墙面贴张大的风景画，在地面上再铺一小块工艺地毯，好不浪漫，令人赏心悦目。

灯光带 在床头的一边或两边，距墙20~40cm的位置，竖一块高大的板材，内藏灯光，造成一个虚幻的光带空间，使床头部分更加富有扩张和神秘感。

● 卧室陈设

人的一生大约有三分之一的时间在睡眠中度过，因此，睡床的选择应特别讲究。从传统的方位观来看，睡觉的方位，最好是头朝南，脚朝北，这样磁性感应可以使脑部智力与身体各部分机能平衡发展，由于磁性感应产生的平衡作用，能让人睡得舒适而安乐。



▲ 梁彦

卧室与阳台间的一个玻璃隔扇，表现出设计师理性的思考。



◀ 梁彦

清新淡雅的卧室空间用虚光带来表现时尚。



▶ 郭强

淡粉色的温馨，衬托出卧室的柔情。



◀ 郭强

公寓式居室用淡玫瑰红色装饰，多了许多柔情和浪漫。

床的尺寸 床的功能首先要求具备足够的尺寸，有一定的宽度和长度。一般人在夜间熟睡时，平均要翻转侧身20多次，睡床若小了，不利于机体的伸展、放松，解除疲劳感。一般来讲，床的长度至少要比你的身体长出15cm，宽度在你双手垫于脑后平躺时，双肘贴紧床垫不伸出床外为宜。

床铺的下面应离开地面适当的距离，让其通风，使床铺保持干燥，使棉被、枕头、褥垫比较整洁，这样能避开湿气，保持干燥，减少灰尘进入呼吸系统的机会，能够远离疾病，保持卫生，对家人的健康有很大的益处。但要注意不要太高，使上下床不方便。床面离地不应低于40cm。有些人家为了充分利用空间，将床铺的下面制成抽屉，藏放衣物，这种设计并不理想。这是因为下面不透风、湿气不易蒸发，衣物容易发霉，对健康很不利。所以床铺底下最好不要堆放杂物。睡床要干燥、干净，才能确保身体的健康。

床垫的柔软性 人是否睡得舒服，主要是看床垫的柔软性。人在仰卧时，脊椎骨在腰部的弯曲以2.3cm最为适宜，不





▲ 李德利
淡粉色衬托淡米色墙板，干净素雅，又富于温情。



▲ 华微微
淡米色系列凝聚了多少温情。

▶ 华微微
用宽大的横木条装饰，
追求古朴、粗犷。



◀ 郭强
在深棕色墙面
中间开出一道
淡绿色光带，更
显古朴的文化
特征。

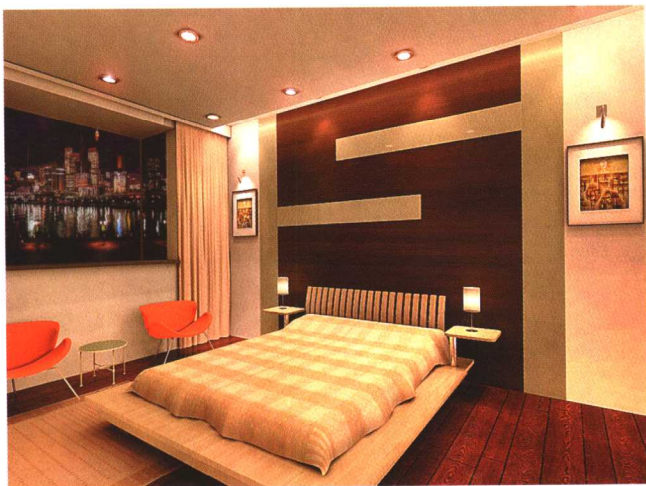
适当的弯曲，既影响睡眠，也影响体型及身体的发育。一张好的床垫应该是均匀地承受人体各个部位的重力，具有透气性好、防潮、保温性高等特点。弹簧床垫则应具有以下构造：①直接接触身体的柔软层；②支撑人体睡姿的实体层；③带给人舒适感的弹簧层。床垫第一层多采用毛、羽绒、棉或泡沫乳胶之类的东西，第二层多采用较密实的毡类织品，第三层多采用若干个单个的弹簧组合而成；或采用单独的弹簧钢丝卷织而成，或采用袋型弹簧均匀排列，整个床垫均以弹簧数量越多为越好。纯泡沫乳胶床垫其优点：质地轻软、美观，不易变形；其缺点：透气性差，不防潮。

藏物壁橱 在一整面墙上可设置一个大型藏物壁橱。当壁橱的各个门关闭时，它就是“一面墙”的外观，既整洁又有大容量。壁橱可从地面直通至天花，省工省料。还可将多用组合柜集成一面壁橱，会留给你很多的空间及活动场所。壁橱里的分隔，挂衣橱一般以185cm为宜，上衣、裤子等则有100cm就够了。衣橱的上部分可存放不常用的大件物品。如冬天的被褥，夏季的毛巾被等杂物。衣橱的下部可装上抽屉、活动托架，放一些可以折叠的常用衣物。只要设计合理，都



◀ 梁彦
天花与墙面的虚光呼应，颇具动感。

▼ 李德利
卧室中设置书架，以备学习、休息用。



▶ 李德利
大面积古朴的木色在米灰色竖条的衬托下，自然而庄重。



◀ 常山林
采用简约、自然的设计风格，有紧有松，舒适安逸。

会给家人生活以很大的方便。

采光通风 如果卧室的窗户临街，则应设置双层玻璃，否则外面嘈杂的声音传入室内，时间长了会因睡眠受干扰而容易神经衰弱。卧室应能直接采光。如通过走廊等间接采光，应满足通风、安全和私密性的要求。卧室通风也应良好，对原有建筑通风不良的应适当改进。卧室的窗帘一般应设计成落地的一纱一帘，外层质地较厚，早晨的阳光不会透过它照射在熟睡中的主人身上，也不会被大风吹起。卧室内不宜用反光强的材料或雕刻多的家具。会让人产生被层层包围的感觉，太繁杂的空间环境容易使人烦躁。可以在墙上挂些木质画框，使整个房间生动起来。再加上简单的家具摆设，与墙上的花卉画框相互调和，使整个空间环境典雅温馨，夜晚在室内柔和的光线中，让人有一种家的感觉。

植物绿化 卧室是人们休息、睡眠的场所，环境要布置得安静、舒适。因此，需要色彩柔和、形态秀美的小型植物作为绿化装饰。在卧室里，最适宜将植物放在窗台上，使它们也和人一样，能够呼吸到新鲜的空气。一般面积10余平方米的