

中国历代

上卷

刘达临 编著

中医古籍出版社

房内考



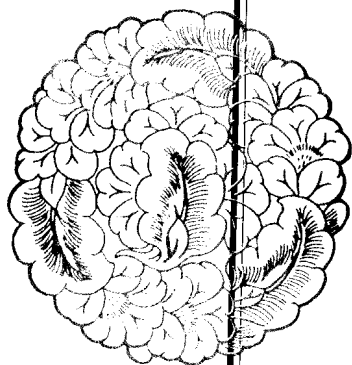
中国历代房内考

吴阶平题



上卷

刘达临 编著



中医古籍出版社

书名题字 吴阶平
策 划 吴 天
责任编辑 刘从明
装帧设计 蒋 艳

图书在版编目 (CIP) 数据

中国历代房内考 / 刘达临编著. - 北京: 中医古籍出版社, 1998.12
ISBN 7-80013-828-3

I . 中… II . 刘… III . ①中医 - 性卫生 - 研究②性 - 文化 -
专题研究 - 中国 - 古代 IV .R167

中国版本图书馆 CIP 数据核字 (98) 第 31838 号

中医古籍出版社出版发行

(100700 北京东直门内北新仓 18 号)

全国新华书店经销

人民表社印刷厂印刷

787 × 1092 毫米 16 开本 130 印张 48 页彩插 2116 千字

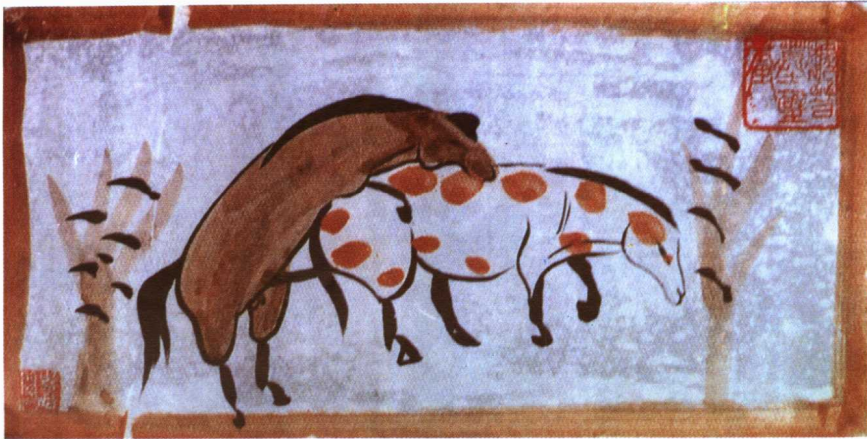
1998 年 12 月第 1 版 1998 年 12 月第 1 次印刷

印数: 0001-1000 册

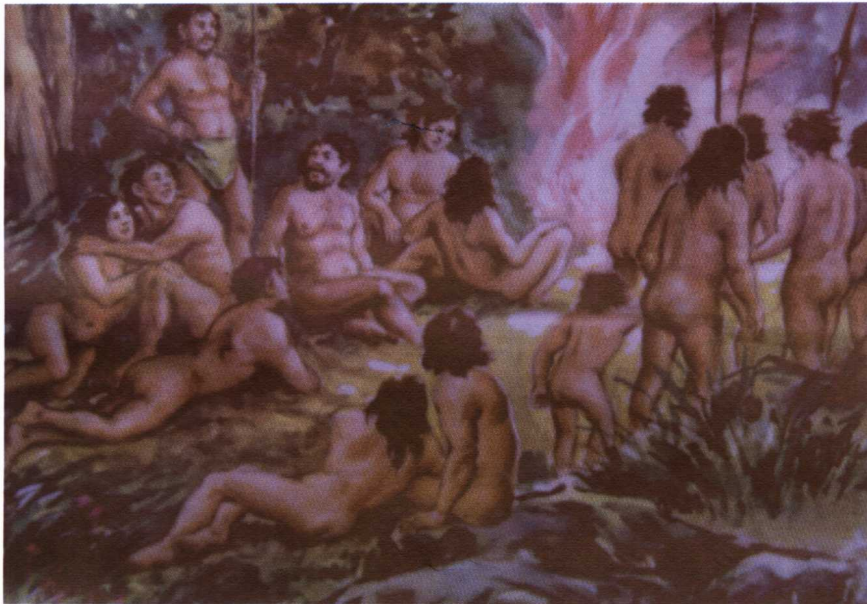
ISBN 7-80013-828-3/R.824

定价: 880.00 元

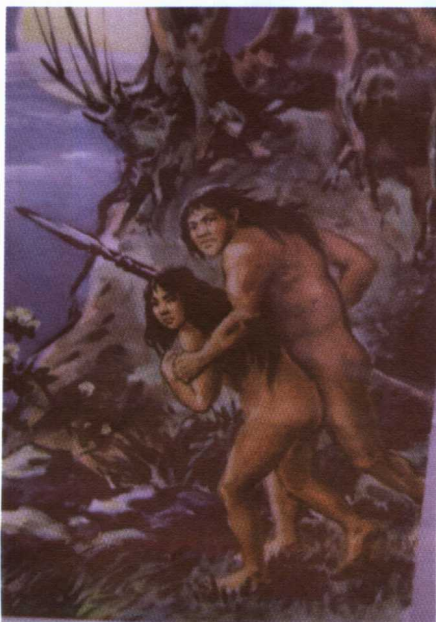
(内部发行)



马交配。(魏晋墓
砖画)
象征兴旺发达。



原始初民实行群居，
男女杂交。“民知其
母而不知其父”。



原始社会的劫夺婚。

牛交配。(木雕)



新疆呼图壁岩画所在地（距今约3000年）。



展示了田野风貌的陶盆，其中耸立了一个男根崇拜物（云南出土，汉代）。



新疆呼图壁的岩画局部。双头人与阴茎勃起者都具有性的含义。



有男女裸身相对的青铜鼎。(商代)



秘戏铜像。(宋代)



浙江绍兴禹陵的石男根。(公元前2000年)



伏羲、女娲交尾图。
(汉代石雕)

在中国古代，交尾象征有性关系，史载中华民族的祖先伏羲、女娲为兄妹，此图表明在远古时代曾存在过兄妹婚。



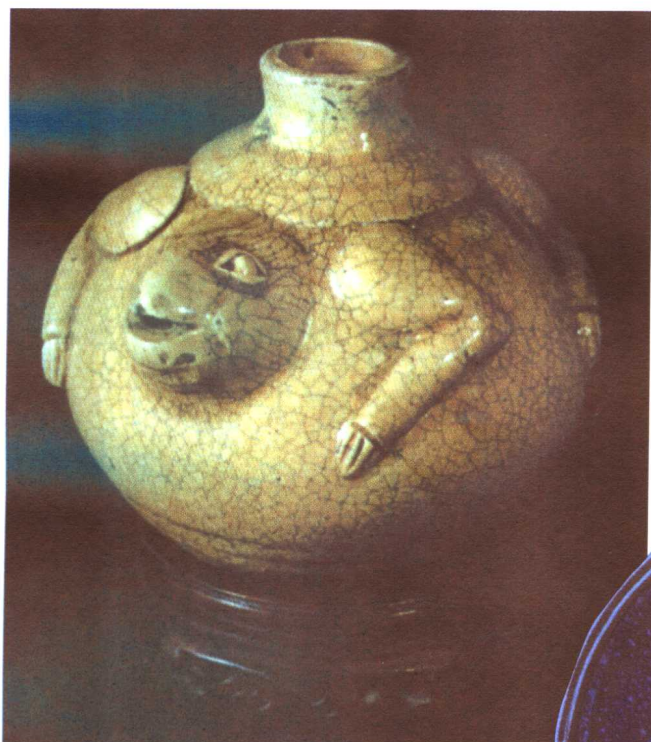
央公与央母。(近代木雕)
南方某些少数民族过节日时常持央公、央母磕碰，边歌边舞，模拟性交动作。



有女阴图案的陶罐。
(公元前 3000 年)



石雕。(明代)
蛇象征男根：蛙因腹大子多，具有生殖崇拜的含义。



在古代，蛙象征繁殖。



美人裸舞瓷盘。



云南剑川的石钟寺。

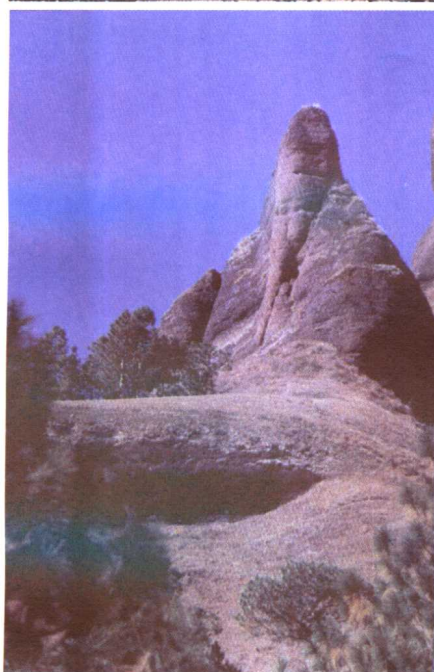
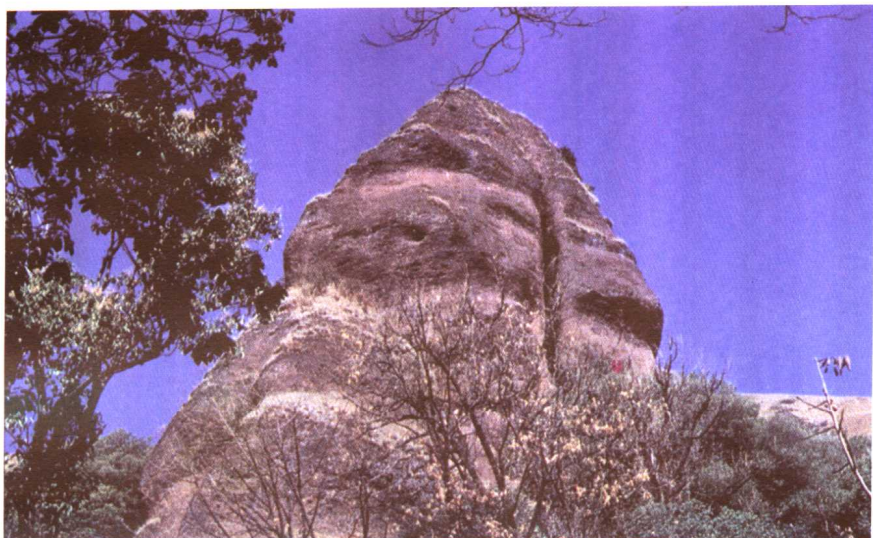


云南剑川石钟寺内的女阴崇拜物“阿媿白”。(公元9-11世纪)



“泥泥狗”。(近代)

出自河南省淮阳县，据传该地为女娲的故乡，为纪念女娲抔土造人，该地几千年来流传制作泥人、泥兽的风习。这个“泥泥狗”为双人相对，象征性交。



四川盐源的公母山。

两山遥遥相对，一山宛如男根，一山宛如女阴，千百年来民众为求美好的婚姻与后嗣而焚香朝拜不绝。

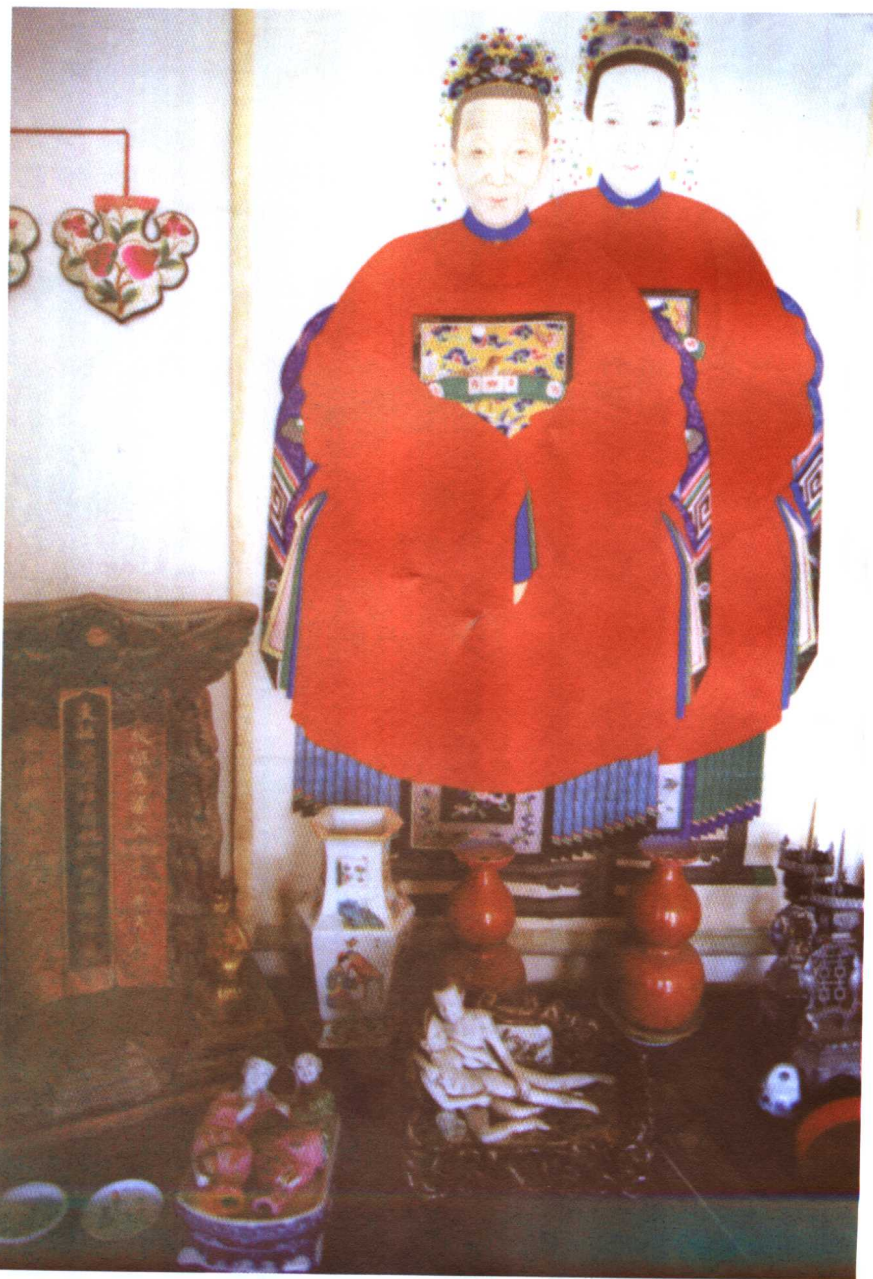


古时抛绣球以招婿的楼。(清代)



瓷罐。(清代)

当未来的女婿拜见岳父母时,女子在楼上偷看,说明古代男女的社交与婚姻不自由。



一妻一妾图。(清代祖宗画像)

说明古代中国实际推行的是一夫一妻多妾制,即实际上的一夫多妻制。



拜堂。(近代蜡像)
现存苏州民俗博物馆。

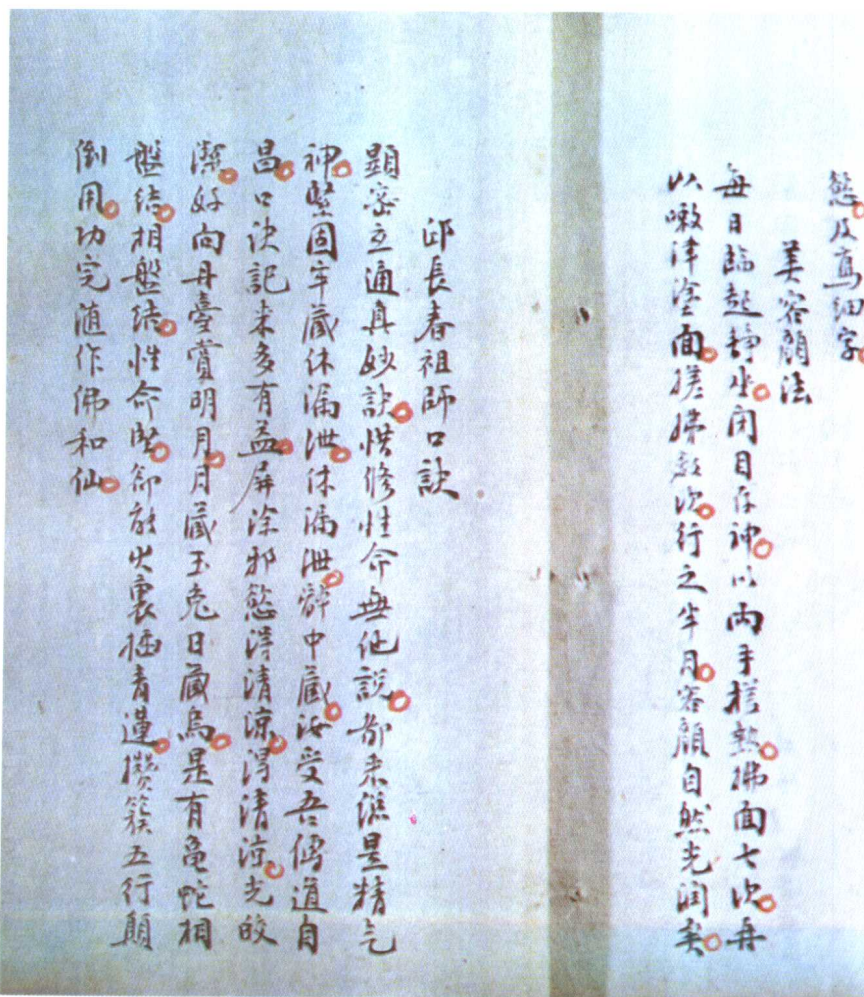


女阴酒杯。(明代)



瓷茶壶。(清代)
有象征夫妻琴瑟和谐的图形。

古书《洞玄子》中所载的交合“三十法”。(汉代或唐代)

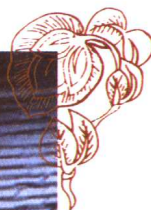


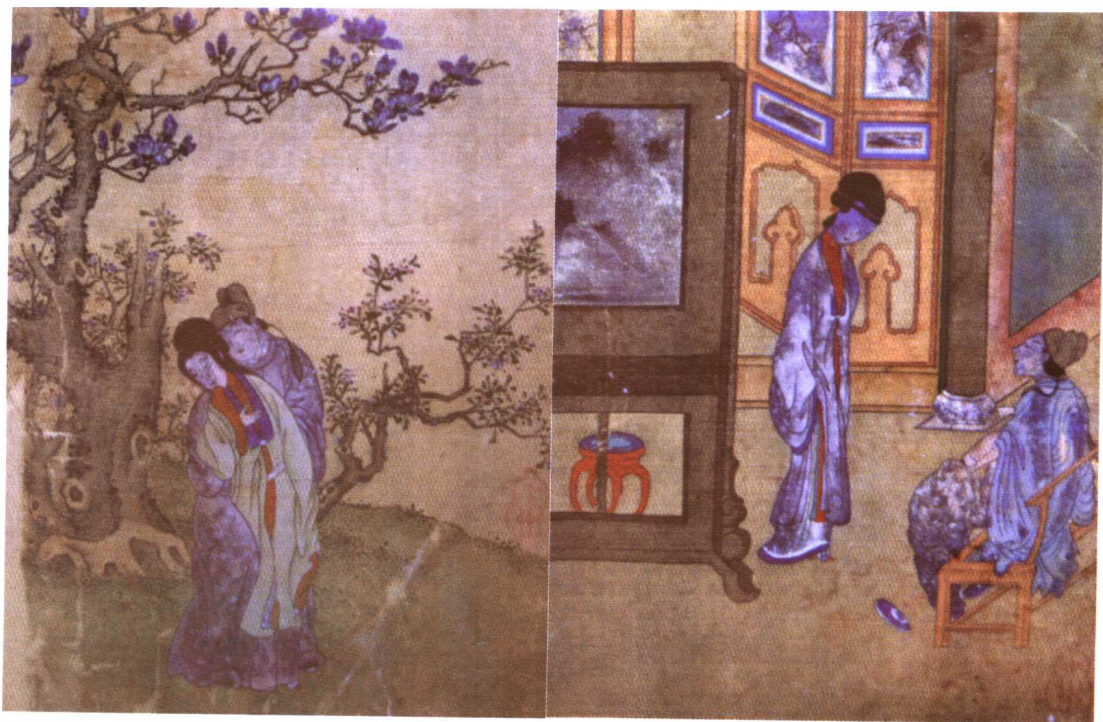
道教的一首性口决。(康熙手抄本)

大理三塔。大塔象征阴茎，两个小塔象征睾丸。



少数民族围绕一男根崇拜物而舞。





夫妻闺房之乐。(明代春官画)



秘戏石雕。(宋代)



花营锦阵。(明代春官画)
多种色彩套印的木版画。



铜药盒，性内容隐藏在里面。

《红楼梦》中的林黛玉和贾宝玉。





性前嬉。(明代春宫画)



秘戏石雕。(宋代)