

图书在版编目 (CIP) 数据

国宝·1 / 田奇主编: 李强, 黄智鹏, 毕海编著.
- 北京: 线装书局, 2006.4
ISBN 7-80106-585-9
I. 国… II. ①田… ②李… ③黄… III. 历史文
物-中国-古代-图录 IV. K870.2
中国版本图书馆 CIP 数据核字 (2006) 第 102736 号

国宝·1

责任编辑: 易行 孙嘉镇

出版发行: 线装书局

社 址: 北京市鼓楼西大街 41 号 (100009)

电话: 010-64045283 64041012

网址: www.xzhbc.com

经 销: 新华书店

印 刷: 北京中创彩色印刷有限公司

开 本: 787 × 1092 1/16

印 张: 21

字 数: 550 千字

版 次: 2006 年 5 月第 1 版 2006 年 5 月第 1 次印刷

印 数: 1-3000 册

书 号: ISBN 7-80106-585-9

定 价: 59.00 元



近几世纪以来中国的艺术品

自二〇〇五年十二月《国宝——你不可不知的中华国宝》面世以来，引起了广大读者广泛的关注和好评。但是由于篇幅所限，许多国宝精品没能收入其中，所以我们又出版了《国宝·一——你不可不知的中华国宝》把未收入的国宝精品继续收入其中，以满足广大读者的阅读与欣赏。



前言

中华民族拥有五千年的文明，孕育了伟大的华夏文化，在人类文明史中占有极其重要的地位。而最能体现一个民族文明的，则非国宝莫属，它积淀着民族传统和精神，具有极大的凝聚力和号召力。因此，鲁迅先生称其为“国魂”。一个国家可以亡，但有此魂在，终有复兴的一天；一种文明可以衰落，但有此魂在，终有强大的一天。国宝不仅是我們认识过去的“信物”，更是激励我们迈向未来的“先生”。

近年来，国宝一直是人们关注的一个热门话题。央视一套在黄金时间，推出过电视剧《国宝》，讲述抗日战争时期，故宫博物院管理人员舍命保护国宝的感人事迹，引起国人对文物保护工作的普遍关注。央视四套《国宝档案》的热播，更以渊博的知识、曲折的情节，吸引了亿万观众。

目前市场上介绍国宝的书籍，有的专业性太强；有的重图片展示，而少分析说明。有鉴于此，我们策划推出了这本《国宝》，以满足广大读者的需要。

要说明某件文物的价值，总是称呼它为“国宝”，其实国宝并没有一个明确的标准。前些年，我国在一级文物中又分出极具代表性的一部分，称之为“国宝

级文物”，但最近又取消了这种称法，仍统称为一级文物。但人们还是习惯将那些艺术水平很高、极具代表性、极具研究价值的珍品称为“国宝”。

本书所选的国宝，在某一类别、某一时代，都极具代表性，可谓是精品中的精品、国宝中的国宝。在分类的时候，我们选择以时间为序。同时，我们在栏目的设置上也颇费心思，“国宝介绍”主要介绍国宝的物理特征，如长、宽、高等，以期对国宝有一个基本的了解；“国宝鉴赏”则对国宝的形象、特点、价值作了细致的分析，有的还有作了文物背景和图文知识介绍；“国宝故事”则突出趣味性，介绍了一些与国宝有关的趣闻逸事，增强读者对国宝价值的认识，达到知识性与趣味性的完美统一。

本书由国内多位专家合作完成，全书分工如下：

本书由田奇统稿；

李强撰写新石器时代、夏商周部分（北京）；

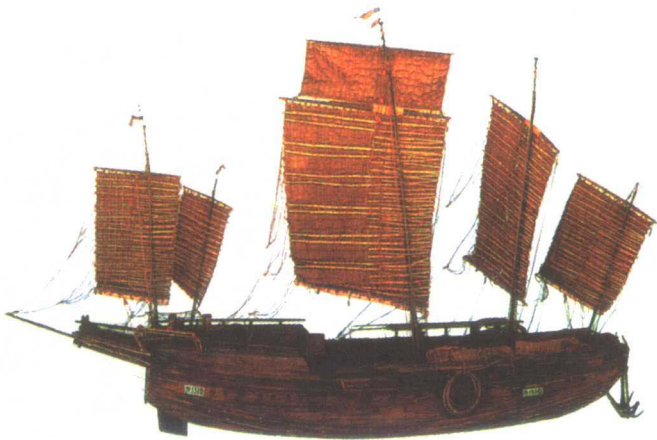
黄智鹏撰写魏晋南北朝、隋唐五代部分（湖北）；

毕海撰写春秋战国、秦汉、宋元、明清部分（上海）。

鉴于国宝的研究还有待深入，而我们的学识及掌握的资料又嫌不足，本书讹脱错漏之处在所难免，敬析方家指教。

《国宝》编委会

2006年3月



【鸣谢】

本书在编写过程中,参考了部分图文资料,本编委会对原作者们表示衷心的感谢。由于时间匆促,我们未及一一联系,原作者可按我们提供的联系方式,索取相应稿酬。

联系方式:yixilee@126.com

《国宝》编委会

新石器时代

夏商周



彩塑女神头像 / 2
八角星纹彩陶豆 / 4
堆塑人形彩陶壶 / 6
彩陶鲵鱼纹瓶 / 8
直立形玉人 / 10
兽形玉饰 / 12
陶旋涡纹彩陶瓮 / 14
双人单兽复合形玉珞 / 16

嵌绿松石象牙杯 / 18
大玉戈 / 20
妇好三联甗 / 22
白陶鬲 / 24
妇好鸮尊 / 26
妇好偶方彝 / 28
龙纹兕觥 / 30
神人兽面纹饰 / 32
铜人立像 / 34
青铜神树 / 36
平顶金面人头像 / 38
铜鸟 / 40
金杖 / 42
金面具 / 44
金箔太阳神鸟 / 46
虎食人卣 / 48
镂空鹰攫人首玉佩 / 50
折觥 / 52

盞驹尊 / 54
史墙盘 / 56
何尊 / 58
太保方鼎 / 60
刑刑奴隶守门鼎 / 62
珣生簋 / 64

新石器时代距今约1万年到4000年，延续了五六千年之久。它的主要标志是陶器制造的开始、农业的出现、居民村落的普及、氏族制度的形成等。新石器时代主要的文化区域有黄河流域、长江流域、东南地区、西南地区、北方地区等几个大的区域。在每个区域中各个地区的文化往往有差异。

这一时期的制陶工艺不断进步，从手制、慢轮制过渡到轮制，制造出很多精美的陶器。玉器制作也达到了相当高的水平，目前已经出土了大量的玉钺、玉饰等精美的玉器。

夏商周时代也被称为“三代”。夏王朝由禹的儿子启开创，从约公元前22世纪初开始，到约前17世纪初结束。汤推翻了夏桀建立商王朝，商王朝持续了600年后被周武王推翻。西周从公元前11世纪始，持续了近800年，最后由于犬戎的入侵而迁都，西周结束。

夏商周三代是青铜器的时代，史书记载，禹时已经以铜作兵器，并铸有九鼎。商代的青铜工艺达到很高水平，司母戊鼎是商代青铜器中的典型文物。西周时候，青铜器更加注重实用性，礼器、食器、兵器等增多；器形有华丽厚重趋向，每当战争的胜败，国家重大的权力变更，求雨祭天、祭祖祭神，立功受封等大事发生，王公大臣，都要铸鼎或宝器来纪念记事，以昭后世。铭文对于认识当时的历史等提供了重要材料。夏商周三代的青铜器，是我国青铜器时代的标志和骄傲，具有极高的艺术成就和历史价值。





春秋战国时代，从周平王东迁开始，到秦始皇统一中国结束，共持续了500余年。

这一时期的玉雕艺术光辉灿烂，可以和希腊罗马石雕艺术相媲美，玉成了君子之德的象征，出现了大量龙、凤、虎形玉佩。同时，这一时期的青铜制作水平也稳步发展，青铜兵器大量运用，越王勾践剑就是其中的一个卓越的代表。最能体现这一时期的特点的是木漆器，楚国地处南部，它的木漆器水平高超，畅销全中国。

春秋战国

秦汉

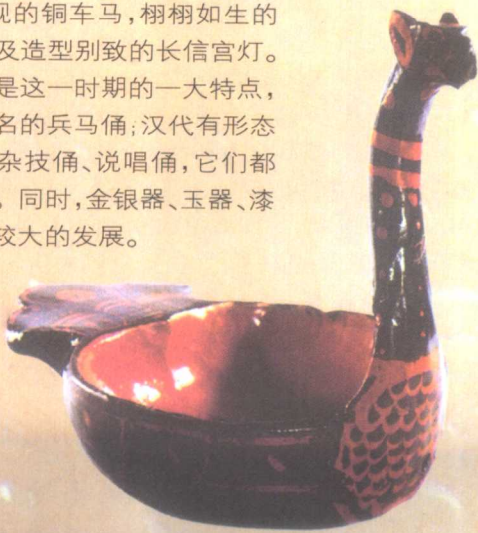
- 栾书缶 / 66
- 石鼓文 / 68
- 玉人头饰 / 70
- 彩漆鸳鸯木雕豆 / 72
- 鹿角立鹤 / 74
- 玉镂空龙凤纹佩 / 76
- 青川木牍 / 78
- 杜虎符 / 80
- 彩绘髹漆竹排箫 / 82
- 青铜罍钟 / 84
- 战国铜尊盘 / 86
- 曾侯乙墓墓主人内棺 / 88
- 怪兽 / 90
- 错金银龙凤方案 / 92
- 金冠顶、金冠带 / 94
- 青釉弦纹把杯 / 96
- 牛虎铜案 / 98
- 银首人俑灯 / 100



- 灰陶将军俑 / 102
- 琅琊台刻石 / 104
- 彩绘兽首凤形勺 / 106
- 竹节薰炉 / 108
- 彩绘神人怪兽纹漆 / 110
- 铜羊尊灯 / 112
- 鸟篆纹铜壶 / 114
- 错金博山炉 / 116
- 印花敷彩丝锦袍 / 118
- 错金银云纹犀尊 / 120
- 骑士贮贝器 / 122
- 马王堆帛书 / 124
- 玉角形杯 / 126
- 皇后玉玺 / 128
- 四神瓦当 / 130
- 玉龙螭乳丁纹璧 / 132
- 陶船 / 134

公元前 221 年，秦始皇结束了长期诸侯争战的局面，完成了统一中国的大业，建立了中国历史上第一个中央集权的统一的多民族的国家——秦（公元前 221~前 206）。继秦之后，汉高祖刘邦和汉光武帝刘秀相继建立西汉（公元前 206~公元前 25）和东汉（公元前 25~220），统称汉。

这一时期出现了大量的青铜器精品，如精巧美观的铜车马，栩栩如生的马踏飞燕，以及造型别致的长信宫灯。陶俑的流行，是这一时期的一大特点，秦代有举世闻名的兵马俑；汉代有形态逼真的陶乐舞杂技俑、说唱俑，它们都是艺苑的奇葩。同时，金银器、玉器、漆器的水平也有较大的发展。



魏 晋 南 北 朝

魏 晋南北朝时代是从公元 200 年开始，到 581 年结束，是一个民族大融合的时代。公元 200 年曹丕废了汉献帝自立为王，国号“魏”；第二年刘备在四川建立蜀汉政权；公元 229 年，孙权在建业（现南京）称帝，国号“吴”，史称“三国”。从公元 263 年魏灭蜀以后，连年战乱，北方出现了五胡十六国的局面。西晋灭亡之后，许多门阀士族渡江南下，先后建立了宋、齐、梁、陈四个朝代，史称“南朝”，与同时代北方的北朝统称“南北朝”。

这一时期的突出特点是制瓷业的兴盛，瓷器已取代了一部分陶器、铜器、漆器，成为人们日常生活最主要的生活用具之一，被广泛用于餐饮、陈设、文房用具、丧葬冥器等。江南陶瓷业发展迅速，相继在萧山、上虞、余姚一带出现了越窑、瓯窑、婺窑等著名窑址。北方制瓷业的出现较晚，但却出现了一种独特的、而且对后世有深远意义的陶瓷品种——白瓷。

这一时期的另一个突出特点是书法和绘画的繁荣。三国（魏）时期的锺繇第一个确立楷书地位的书法大家，继之而起的王羲之、王献之更是将中国的书法艺术推到空前的高度。魏晋南北朝在中国绘画史上也占有重要的地位，绘画题材范围不断扩大，佛教艺术得到了长足的发展，山水画开始独立成科。涌现了顾恺之、陆探微、张僧繇等对后世产生重要影响的画家，产生了《女史箴图》、《洛神赋图》、《列女仁智图》等为后人不断效仿的传世名作。



- 大夏石马 / 136
- 仪卫出行图 / 138
- 青釉塑贴谷仓 / 140
- 彩绘人物故事漆屏风 / 142
- 甘露元年青瓷熊灯 / 144
- 青瓷对坐俑 / 146
- 鎏金银胡瓶 / 148
- 黄釉扁壶 / 150
- 萧景墓石辟邪 / 152
- 列女仁智图 / 154

公元581年，建立隋朝。618年，唐高祖李渊建立唐朝（618~907）。907年，朱温篡唐为梁，是为五代（907~960）之始；约在同一时期，南方出现了或并列或相续的九个小国，加上北方的一个小国，合称十国（902~979）。

隋唐时期是中国国力最为鼎盛的时期。这一时期的书法绘画艺术，达到了空前的高度。颜真卿、柳公权的书法，被称为颜筋柳骨，是后世楷书典范。张旭、怀素以颠狂醉态，更是将草书的表现形式推向极致。阎立本、吴道子、李思训、王维的绘画，都对后世产生了重大的影响。由于佛教的盛行，石窟艺术也取得了大发展，敦煌莫高窟就是其中的一个代表。这一时期另一个突出特点是唐三彩的兴盛，美轮美奂的唐三彩，使中国的陶瓷工艺发展到一个新的高度。



隋唐五代



董钦造阿弥陀佛 / 156

白瓷龙柄鸡首壶 / 158

秘色瓷盘 / 160

杜牧《张好好诗并序》 / 162

贴花盘口琉璃瓶 / 164

彩绘泥塑打马俑 / 166

鎏金鹦鹉纹提梁银罐 / 168

鎏金卧龟莲花纹五足

银熏炉 / 170

镂空银香薰 / 172

柳公权《玄秘塔碑》 / 174

鎏金鸿雁纹银茶碾子及

银锅轴 / 176

阿育王塔 / 178

吴道子《维摩诘像》 / 180

张萱《捣练图》 / 182

大秦景教流行中国碑 / 184

宝珠顶单檐四门金塔 / 186

鎏金鸳鸯团花纹双耳

圈足银盆 / 188

黑釉塔式罐 / 190

八棱秘色瓷净水瓶 / 192

冯承素摹本《兰亭序》 / 194

怀素《自叙帖》 / 196

李靖碑 / 198

簪花仕女图 / 200

三彩碗 / 202

迎真身银金花双轮十二环

锡杖 / 204

张萱《虢国夫人游春图》

卷 / 206

特勒骠 / 208

耀州窑倒流壶 / 210

灰陶人首鱼身俑 / 212

关仝《关山行旅图》 / 214

越窑莲花式盏托 / 216

周文矩《文苑图》 / 218





宋辽金元时期是中国历史上另一个民族大融合的时期，诸多民族政权并立，最后由蒙古人所建立的元朝统一了中国。

这一时期的书法艺术得到了很大的发展，“宋四家”（苏轼、黄庭坚、米芾、蔡襄）和赵孟頫的书法，都是中国书法史上的经典。中国画直至宋元才发展成熟。

两宋更是我国绘画史上的鼎盛时期。当时的绘画题材广泛，风格多样，技巧也比前代大大成熟，涌现出一批著名的画家，而表现人民生活的风俗画的出现和日益增多，是两宋绘画的重要特点，以《清明上河图》为代表。

宋辽金元时期是中国古代瓷器的繁华时期。瓷器的品种繁多，釉色缤纷。除了官窑之外，民窑蓬勃兴起，形成了不同的窑系。除了享誉已久的“官、哥、汝、定、钧”等名窑外，比较著名的还有北方地区的耀州窑、磁州窑，南方地区的景德镇窑、龙泉窑、建窑、古州窑，等等。两宋时代“一色釉”瓷器所达到的纯粹的瓷器之美，是空前绝后的工艺建树。元代是古代瓷器发展的重要时期，景德镇窑开台使用瓷石加高岭土的“二元配方法”，烧成温度由此相应提高，烧出了颇具气势的大型器。元代还烧制成功卵白色的“枢府”釉。青花、釉里红瓷器普遍出现，将彩瓷工艺迅速推向高潮。

这一时期的另一个特点，是丝织业的兴盛，以及缂丝艺术的发展，出现了一些缂丝精品。

- 刘松年《罗汉图》 / 220
- 鎏金摩羯纹银盘 / 222
- 李迪《雪树寒禽图》 / 224
- 李唐《采薇图》 / 226
- 景德镇青白瓷注子、注碗 / 228
- 李唐《村医图》 / 230
- 范仲淹《道服赞》 / 232
- 苏轼《新岁展庆帖》 / 234
- 赵佶《草书千字文卷》 / 236
- 金杯 / 238
- 崔白《寒雀图》 / 240
- 金面具 / 242
- 赵佶芙蓉锦鸡图 / 244
- 白釉人首鱼龙壶 / 246
- 黑釉牡丹纹壶 / 248
- 梁楷《泼墨仙人图》 / 250
- 阿嵯耶观音金立像 / 252
- 蓝釉白龙纹梅瓶 / 254
- 赵孟頫《妙严寺记》 / 256
- 釉里红松竹梅纹玉壶春瓶 / 258
- 青白釉里红楼阁式谷仓 / 260
- 釉里红白龙纹盖罐 / 262

- 青花蒙恬将军玉壶春瓶 / 264
- “杨茂造”剔红观瀑图八方盘 / 266
- 如意纹金盘 / 268
- 银搓杯 / 270
- 赵孟頫《疏林秀石图》 / 272
- 张成造栀子纹剔红纹盘 / 274





明 代

明 王朝(1368~1644)由朱元璋创立,共持续了近300年。明代的文化非常发达,几乎各种艺术皆得到了大力的发展。

在明朝,景德镇成为中国瓷器生产的中心,所谓“有明一代,至精至美之瓷,莫不出于景德镇”。明代的制瓷业中,官窑和民窑同时发展。官窑不计成本,务求瓷器精美,所以产量很少。凡官窑所产瓷器,上面都有当时的年号款识。民窑容量大,产量多,既产精良瓷器供上层官僚地主享用,也产一般粗瓷供下层民众日常使用。明代瓷雕艺术也很发达,其中就有何朝宗这样的大师级人物。

明代是中国书画艺术史上的一个重要阶段。吴中四家(祝允明、文徵明、唐寅、王宠)崛起,书法开始迈入倡导个性化的新境界。绘画艺术上,出现了一些以地区为中心的名家和流派,如以戴进为代表的浙派,以沈周、文徵明为代表的吴门派等,山水、花鸟成绩卓著。

明代是中国竹刻开始形成专门艺术的时期,相继出现了一批技艺高超的竹刻艺术家,形成了不同的流派,推动了竹刻艺术的发展,其中影响最大的是朱鹤所创和的嘉定派和濮中谦所创的金陵派。

明代是紫砂壶空前兴旺成熟的典范时期,这时期名家辈出,壶式千姿百态,特别注重筋纹器制作,这种风气延续到十八世纪以后,这个时期的代表人物是时大彬和徐有泉。

- “滇南王松造”剔红文会图委角方盘 / 276
- 永乐大钟 / 278
- 解缙《自书诗卷》 / 280
- 正德青花阿拉伯文尊 / 282
- 沈周《落花诗意图》 / 284
- 金爵、金盘 / 286
- 斗彩鸡缸杯 / 288
- 仇英《桃源仙境图》 / 290
- 陈洪绶《荷花鸳鸯图》 / 292
- 莲瓣式高足金杯 / 294
- 五彩鱼藻纹盖罐 / 296
- 青花缠枝牡丹纹梅瓶 / 298



- 粉彩镂空转心瓶 / 300
- 金瓯永固杯 / 302
- 编织象牙席 / 304
- 斗彩开光农耕图扁壶 / 306
- 描金黑地山水楼阁图漆手炉 / 308
- 石涛《淮扬洁秋之图》 / 310
- 米色地五彩花鸟纹瓶 / 312
- 珐琅彩雉鸡牡丹图碗 / 314
- 沈铨《松鹤图》 / 316
- 青花八吉祥宝月瓶 / 318
- 郎世宁《乾隆皇帝大阅图》 / 320



清代



清 王朝是中国最后一个封建王朝，它由满族人创立，于 1911 年辛亥革命被推翻，持续了 300 余年。

清代是我国玉器发展的鼎盛时期，皇室爱玉成风，民间玉肆异常兴隆，仿古玉器层出不穷。玉山子是清代的新式玉器，大禹治水图是我国现存最大的玉山子。清代金银器工艺空前发展，皇家用金银器更是广泛运用于典章、祭祀、冠服、陈设，康熙年间的金编钟，就是其中的代表。

清代的陶瓷业也得到了很大的发展，珐琅彩、粉彩是这一时期的重大发明。珐琅彩是国外传入的一种装饰技法，初期珐琅彩是在胎体未上釉处先作地色，后画花卉，有花无鸟是一特征。粉彩是在康熙五彩的基础上受珐琅彩的影响而产生的新品种，描绘人物服装或植物花朵时，先用含砷的“玻璃白”打底，再在上面用芸香油调合的彩料渲染。其效果较淡雅柔丽，视觉上比五彩软，所以也称“软彩”。

传统的书画艺术在清代也得到了发展，以郑板桥为代表的“扬州八怪”，不受传统绘画技法的约束，敢于突破创新，开辟了绘画的新境界。明遗民的书法独具“异格”，抒发亡国之思，也具有自己的特点。

國

寶



彩塑女神头像

——中国最早的女神像

年代：新石器时代晚期 馆藏地：辽宁省考古研究所

国宝价值：彩塑女神头像为已发现的最早的女神头像，它的发现将中华民族的雕塑史推前了 3000 多年，为研究我国的宗教历史以及种族体质提供了实物资料。



彩塑女神头像 1981 年在牛河梁女神庙出土，头高 22.5 厘米、面宽 16.5 厘米，胎为黄土掺草禾，和泥塑制，出土时仍很鲜艳。

国
宝



【国宝鉴赏】



红山文化人
面形玉饰

这尊女神头像，基本按照真人形像塑造，形神兼备。面涂红彩，额顶发迹平直起棱，鬓角整齐，耳朵长圆，眉间处圆而凸出，鼻梁比较低。眼窝浅，眼内嵌闪闪发光的圆形青色玉片，表示眼球，所以显得炯炯有神。眼梢上挑，颧骨高耸。嘴部阔大而向外咧。下巴略尖。女神塑像的面部具有典型的蒙古人特征，它的出土在史学上更带来了观念上的翻天覆地的变化，说明在西辽河流域，早在五千年前就有“基于公社又凌驾于公社之上的高一级社会组织形式”，这正是国家的雏形。过去史学界一直认为黄河流域是中华民族文明的摇篮，现在看来，以黄河流域的文明为中心，这个摇篮可以扩大到辽西地区。

【国宝故事】

女神像的用途

彩塑女神头像以及其他出土的人和动物塑像都和对神的祭祀有密切关系。可以想象，当年这个神庙供奉着和人体一样大小，甚至比真人还要高大的女神，在神像四周有各种高大的神格化的动物维护，人们向这些神灵祈求农作物丰收、人丁兴旺、氏族平安。而之所以要采用女性形象作为神像也不是偶然的。在早期氏族社会，女性受到人们的尊敬。原因是女性在家务劳动中起到主要的作用，而且女人可以维持家庭的稳定、生儿育女。所以在世界范围内发现各种女性形象的石雕和泥刻。不过那些妇女的雕像形体比较小，不是供奉在庙堂里的神像，而可能是放在房屋的壁龛里或者作为“护身符”佩戴在身上。我国旧石器时代遗址中迄今为止还没有发现这类的小雕像，在新石器时代遗址里出土的人体造型的陶器和小型的人头，和这尊红山文化的女神像不能比拟。



红山文化玉神人

八角星纹彩陶豆

——原始的食器之王

年代：新石器时代 馆藏地：山东省博物馆

国宝价值：是迄今为止出土的为数不多的陶豆中难得一见的精美艺术品，无论在观赏性上还是在研究价值上，都处于不可替代的地位。



这件八角星纹彩陶豆高 27 厘米，口径 26.5 厘米，卷沿，缩颈，豆盘较深，腹微鼓，足外撇，成喇叭形。于 1974 年大汶口遗址出土，为一级文物藏品，曾多次在国外展出。

国
宝