



中学语文课本

# 文言文语言分析

(初中第三、四册)



天津人民出版社

中学语文课本  
文言文语言分析  
(初中第三、四册)

薛儒章 孔祥珍 张世祿

天津人民出版社

中学语文课本  
文言文语言分析  
(初中三、四册)

薛儒章 孔祥珍 张世禄

天津人民出版社出版

(天津市赤峰道124号)

天津新华印刷一厂印刷 新华书店天津发行所发行

787×1012毫米 32开本 4.875印张 95千字

1985年6月第1版 1985年6月第1次印刷

印数：1-304 000

统一书号：7072·1380

定 价：0.55 元

## 编写说明

本书是应中学语文教学的需要编写的，目的是为解决中学文言文教学中的语言问题。目前，中学文言文教学的参考书很多，种类也较齐全，但是专门从语法入手进行语言分析的，却寥寥无几；即使有的书是从这个角度考虑的，但所涉及的篇目也较少。为此，我们尝试着编写了这本书。

因为我们侧重语法分析，所以除中学教材中的诗经、楚辞以外，其它古代韵文及古代白话文，均未列入。

对每篇文言文的分析，以句为单位。对每句古文，先译为现代汉语，后作语法分析；先分析复句关系，后分析单句成分；先解释词义，确定词性，后说明语法意义。

译文以直译为主，不便于直译处，采取意译。

复句的分析按层次进行。只有一层的称××复句，如连贯复句、并列复句等；多层的称××关系，如假设关系、因果关系等。单句成分的标示，因排版上的困难，只标出主语、谓语、宾语，其他成分及深层结构中的问题，在“说明”中用文字加以解释。

关于词义，遇到有争议或是费解的，我们尽量引证一些前人的语言材料加以说明，以供水平较高的教师参考。

目前，古汉语语法还没有一个统一的体系。对于某些语

言现象的解释，以及术语的使用，各家分歧很大。我们为了中学教师教学上的便利，尽量采用当前较为通行的说法。

对于语法、词语的解释，遇到争议较大的问题，一般采用我们认为较好的一说，其他则一般不录，或用“一说”附录于后。

在语言分析上，先详后略，如第一册详于第二册，第三册详于第四册，前几课详于后几课。这是从年级特点出发考虑的。

本书使用的语言标号有以下几种：

1.1……1.2……，代表第一自然段的第一句……第一自然段的第二句……

①……②……，代表第一分句……第二分句……

1……2……，代表“曰”字后的第一分句……第二分句……即代表第二层次的分句

┆……┆……，代表分句问的第一层……第二层……

— 主语

— 谓语

~ 宾语或兼语（当代表兼语时，在说明部分指出，以示区别）

本书是分工合作的，具体分工是：薛儒章编写第一、二册；孔祥珍编写第四、五册；张世禄编写第三、六册。完稿后经过集体讨论，最后由薛儒章审阅定稿。

编者

1984年12月

## 目 录

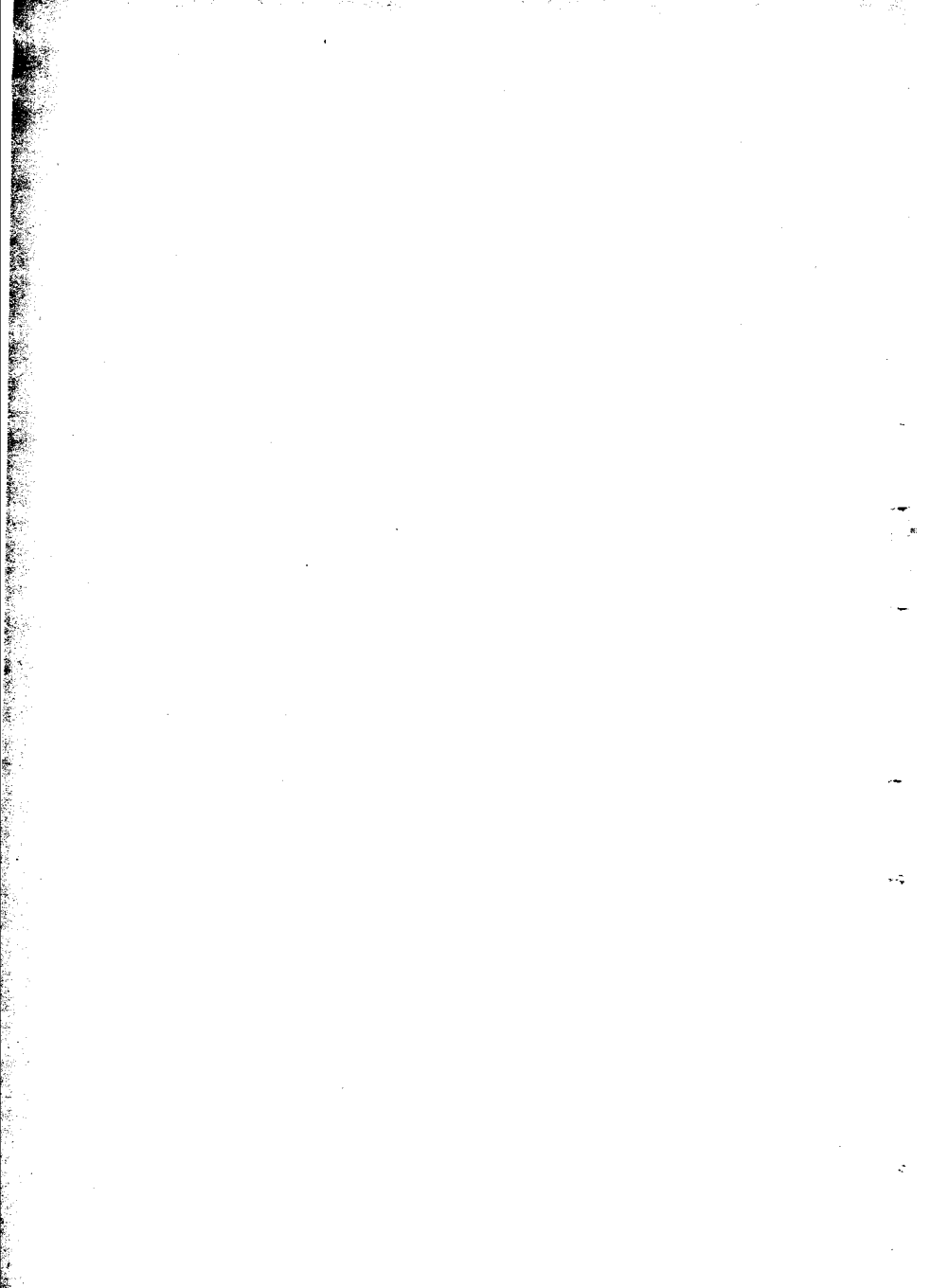
### · 第 三 册 ·

- 愚公移山 ..... 《列子》 ( 3 )
- 童区寄传 ..... 柳宗元 ( 12 )
- 李愬雪夜入蔡州 ..... 司马光 ( 21 )
- 大铁椎传 ..... 魏 禧 ( 31 )
- 冯婉贞 ..... 徐 珂 ( 43 )
- 短文两篇
- 陋室铭 ..... 刘禹锡 ( 58 )
- 爱莲说 ..... 周敦颐 ( 61 )
- 图画 ..... 蔡元培 ( 65 )

### · 第 四 册 ·

- 核舟记 ..... 魏学洢 ( 79 )
- 活板 ..... 沈 括 ( 91 )
- 桃花源记 ..... 陶渊明 ( 101 )
- 小石潭记 ..... 柳宗元 ( 112 )
- 马说 ..... 韩 愈 ( 120 )
- 卖柑者言 ..... 刘 基 ( 126 )
- 黄生借书说 ..... 袁 枚 ( 137 )

• 第三册 •





# 愚公移山

《列子》

1·1 太行、王屋二山，方七百里，高万仞。——太行、王屋两座山，纵横七百里，高万丈。

说明：单句，描写句。“太行、王屋二山”是同位词组作主语。“方七百里”和“高万仞”是并列的主谓词组作谓语，“方”、“高”是名词作主语，“七百里”、“万仞”是数量词组作谓语。“太行”，太行山，在今山西省高原县与河北省平原县之间。“王屋”，王屋山，在今山西省阳城县、垣曲县和河南省济源县之间。“二”，数词，作“山”的定语，直接放在被修饰的名词前，中间不用量词。“方”，见方，指纵横的长度，不是指周长，是古代表示面积的用语。“仞”，古代以七尺或八尺为一仞。“七百里”和“万仞”都是虚数，形容两座山极广、极高。

1·2 本在冀州之南，河阳之北。——本来在冀州的南面，黄河北岸以北一带地方。

说明：单句，叙述句。主语承前省略。“冀州”，古九州之一，（古九州是：冀、兖、青、徐、扬、荆、豫、梁、雍。）包括今山西、河北两省和河南省黄河以北、山东省西北部。“河”，上古专指黄河。“阳”，山的南面和水的北

面叫阳。因为山的南面和水的北面可以见到阳光。“河阳”，黄河北岸。

2·1 ①北山愚公者，年且九十，②面山而居。——北山愚公，年纪将近九十岁，面对大山住着。

说明：并列复句。“北山”，北部山区，作“愚公”的定语，“者”，语气词，用在主语后表示提顿语气。“年且九十”，主谓词组作谓语。“年”，主语。“且”，将近，副词，作状语。“九十”，数词，作谓语。“面山”，动宾词组作状语。“面”，面对，动词。“而”，连词，连接状语和谓语。

2·2 ①怨山北之塞，出入之迂也，②聚室而谋曰：“吾与汝毕力平险，指通豫南，达于汉阴，可乎？”——被山北面阻塞，出入迂回所苦，（他）召集全家来商量说：“我和你们用全部力量去铲平险阻，一直通到豫州的南部，达到汉水以南，可以吗？”

说明：连贯复句。“曰”字后是单句，主语是个目的关系的复句结构，“吾与汝毕力平险”，表方式，“指通豫南，达于汉阴”，表目的。①是被动式，主语承上省略。

“怨”，苦，动词，后面省略“于”字。“怨于山北之塞，出入之迂也”，被山北之塞，出入之迂所苦。“山北”，山的北面，偏正词组作定语。“之”，结构助词，用在主谓之间，取消句子独立性。“塞”，阻塞。②是连动式，主语承上省略。

“聚”，聚集。“室”，家，这里指家人。“而”，连词，连接时间上先后相继的两个动词。“与汝”，介宾词组作状语。“与”，和，介词。“汝”，第二人称代词，这里表示

复数，相当于“你们”，一般用于长辈对晚辈。“毕力”，动宾词组作状语。“毕”，尽，不及物动词用作使动，“毕力”，使力量用尽，即用尽全力的意思。“平”，形容词，用作动词，削平，铲平。“险”，险阻，指高山。“指”，直。“豫”，古九州之一，包括今黄河以南的河南省和湖北省的北部。“达”，达到。“于汉阴”，介宾词组作补语。“于”，介词，到。“汉阴”，汉水的南面。“汉”，汉水。“阴”，山的北面和水的南面叫阴。

### 2.3 杂然相许。——全家人都纷纷表示赞同。

说明：单句，叙述句。主语承上句宾语“室”省略。“杂然”，七嘴八舌的样子。“然”，词尾。“相”，指代性副词，用在动词前面，指代动作的受事者，这里指代第三人称，可译为“他”。“许”，赞同。“相许”，等于说“许之”，赞成他的意见。

2.4 其妻献疑曰：“1以君之力，曾不能损魁父之丘， |  
2如太行、王屋何？”——他的妻子提出疑问说：“凭您的力量，还不能铲平魁父这样的小山丘，能把太行、王屋山怎么样？”

说明：单句，叙述句。“曰”字后是递进关系复句。“其”，他的，第三人称代词，作定语。“献”，贡献，这里是提出的意思。“疑”，疑难，动词活用作名词。“以君之力”，介宾词组作状语。“以”，凭借，依靠，介词。“君”，上古对男子的尊称。“曾”，还，副词，作状语。“损”，减少，这里指铲平。“魁父”又作“魁阜”，山名，在今河南省陈留县，作“丘”的同一性定语。“之”，结构

助词，连接同一性定语和中心词，可译为“这样的”、“这种”。这样的助词“之”不能译为“的”。一说，“之”是指示代词，复指前面的“魁父”。“如……何”，凝固结构，相当于“把……怎么办”，“对……怎样”。

2·5 且焉置土石？——况且往哪里放置土石？”

说明：单句，疑问句。“且”，况且，递进连词。“焉”，哪里，往哪里，疑问代词，作状语。

2·6 杂曰：“投诸渤海之尾，隐土之北。”——（大家）七嘴八舌地说：“把土块石头抛到渤海的边上，隐土的北边去。”

说明：单句，叙述句。“诸”，相当于“之于”，兼词。“之”，代词，指代“土石”，作“投”的宾语。“于”，介词，引进动作的所处“渤海之尾，隐土之北”。“于渤海之尾，隐土之北”作补语。“隐土”，古代传说中的地名。

2·7 ①遂率子孙荷担者三夫，②叩石垦壤，③箕畚运于渤海之尾。——于是率领儿孙中能挑担子的三个人，凿石挖土，用箕畚运到渤海的边上。

说明：连贯复句。“遂”，于是，就，副词。“子孙荷担者”和“三夫”是同位语。“子孙荷担者”是偏正词组，“子孙”是定语，“荷担者”是“者”字词组作中心词。“三夫”，三个人。古代汉语中名词前常用数词直接修饰，不用量词。“夫”，成年男子。“叩石垦壤”，连动式。“叩”，击，敲打。“垦”，挖。“壤”，泥土。“箕畚（jībēn）”，土箕，土筐，古代装东西的两种器具，名词作状语，意思是“用箕畚”。“于渤海之尾”，介宾词组，作补

语。“于”，到，介词。“尾”，末。

2·8 ①邻人京城氏之孀妻有遗男，|②始龀，|③跳往助之。——邻居京城氏的寡妇有个遗腹子，才换牙，蹦蹦跳跳地去帮助他们。

说明：连贯复句。“邻人”是“京城氏”的同位语。“京城”，复姓，作“孀妻”的定语。“孀妻”，寡妇。“遗男”，丈夫死后出生的孩子。“始”，刚刚，才，副词，作状语。“龀(chèn)”<sup>①</sup>，小孩换牙，指七、八岁。“跳”，动词，作“往”的状语。“之”，他们，代词，代愚公及其子孙。

2·9 ①寒暑易节，|②始一反焉。——冬夏换季，才往返一趟。

说明：条件复句。①表示时间条件。“易”，换。“节”，季节。“始”，才，副词，作状语。“一”，数词，作状语，表示动作的数量，直接放在动词前，中间不用量词。“一反”，返回一趟。“反”，回来，这个意义后来写作“返”。“焉”，语气词，表示确定语气，并带有引人注意的意味，也可讲成兼词“于彼”，从那里。

3·1 河曲智叟笑而止之曰：“甚矣，汝之不惠。——河曲智叟笑着劝阻愚公说：“你不聪明太过分了。

说明：单句，叙述句。“曰”字后是个主谓倒置的感叹句。“河曲”，地名，在今山西省西南部。“笑”，动词作状语。“而”，连词，连接状语和谓语。“之”，他，代词，代愚公。“甚”，厉害，过分，形容词，作谓语，提到主语“汝之不惠”的前面，表示强调语气。主语“汝之不惠”是

个主谓词组，“之”，结构助词，用在主语“汝”与谓语“不惠”之间，取消句子独立性。“惠”，通“慧”。

3·2 1以残年余力，曾不能毁山之一毛，|2其如土石何？”——凭借你剩下的年岁和力气，还不能毁掉山上的一根草，又能把土石怎么样呢？”

说明：递进复句。主语承前省略。“以残年余力”，介宾词组作状语。“以”，凭借，依靠，介词。“残”，残缺，引申为残余，剩余。“曾”，还，副词，作状语。“之”，的，结构助词，连接定语和中心词。“毛”，指山上的草木。“其”，句中语气词，加强反问语气，现代汉语没有和它相对应的词。“如……何”，见2·4说明。

3·3 北山愚公长息曰：“1汝心之固，固不可彻，|2曾不若孀妻弱子。——北山愚公长长地叹息说：“你的思想太顽固，顽固到不能通达事理的程度，还不如寡妇和幼弱的孩子。

说明：单句，叙述句。“曰”字后是并列复句。“长”形容词作状语。“息”，呼吸，引申为叹息。“长息”，作状语。1分句的通常说法是“汝心固不可彻”，为了强调谓语“固”，在主语“心”和谓语“固”之间加助词“之”字，使得语气舒缓，突出谓语“固”。同时又把谓语“固”重复一下，强调的意味就更突出了。“固”，坚固，引申为顽固。“不可彻”，作程度补语。“彻”，通达。“曾”，还，语气副词，作状语。

3·4 1虽我之死，||2有子存焉；||3子又生孙，||4孙又生子；||5子又有子，||6子又有孙，||7子子孙孙无穷匮也，|8而山不加增，||9何苦而不平？”——即使我死了，还有儿子在

世上呢，儿子又生孙子，孙子又生儿子；儿子又有儿子，儿子又有孙子；子子孙孙是没有穷尽的，可是山不更加增高，为什么忧愁它不能铲平？”

**说明：**三重复句，第一层1、2、3、4、5、6、7与8、9，转折关系。第二层1、2与3、4、5、6与7，并列关系；8与9，因果关系。第三层1与2，让步转折关系；3、4、5、6，连贯关系。“虽”，即使，让步连词。2分句是兼语式，“子”是兼语。“有”字前隐含一个副词“犹”字。“焉”，于此，兼词，作补语。3至6分句，“生”和“有”是互文，“有”也是“生”的意思。“无”，没有，副词，作状语。“穷匮(kuì)”，穷尽。“匮”，缺乏，不足。“而”，可是，连词，表示转折关系。“加”，增加，这里引申为更加，副词，作状语。“何”，为什么，怎么，疑问代词，作状语。“苦”，忧愁，担心。“不平”作“苦”的宾语，前面承上省主语“山”。“而”，连词，连接谓语和宾语，起舒缓语气的作用。这种用法比较少见。一说，“而”解作“其”，代词，代山。训见裴学海《古书虚字集释》。

3.5 河曲智叟亡以应。——河曲智叟没有话来回答。

**说明：**单句，叙述句。“亡”，通“无”。“无以”是“无所以”的省略。“无所以应”，没有用来回答的话。“应”，应答，回答。

4.1 ①操蛇之神闻之，|②惧其不已也，|告之于帝。——手里拿着蛇的山神听说这件事，害怕他们挖山不止，向天帝报告了这件事。

说明：连贯复句。“操蛇之神”，古代神话传说中的山神。第一个“之”，的，结构助词，连接定语和中心词。第二个“之”，人称代词，指代愚公移山这件事情。“惧”，害怕。“其不已”，主谓词组作宾语。“其”，他们，第三人称代词，作“不已”的主语。“已”，止，作谓语。“告之”的“之”同“闻之”的“之”。“于帝”，介宾词组作补语，“于”，向，介词。

4.2 ①帝感其诚，②命夸娥氏二子负二山，③一厝朔东，④一厝雍南。——天帝被他们的诚心所感动，命令夸娥氏的两个儿子背走这两座山，一座山放在朔方的东部，一座山放在雍州的南部

说明：三重复句。第一层①与②③④，连贯关系。第二层②与③④，连贯关系。第三层③与④，并列关系。①是被动句。“感”，用于被动，后面省略介词“于”字，引进行为主动者“其诚”，“帝感其诚”，天帝被他们的诚心所感动。“夸娥氏”，神话传说中的大力神，作定语。“子”，作兼语。“负”，背。“一”，指一座山，数词作主语。

“厝”，原意是磨刀石，这里通“措”，放置。“朔东”，朔方的东部，古代称北方为朔方，今山西省东部。“厝”后省略了介词“于”。“于朔东”，介宾词组作补语。“雍”，上古九州之一，今陕西省、甘肃省一带。“雍南”，雍州的南部。

4.3 自此，冀之南，汉之阴，无陇断焉。——从此以后，（由）冀州的南部，（到）汉水的南边，（再）没有高山了。



**说明：**单句，叙述句。“自此”，介宾词组作时间状语，表示时间的起点。“自”，从，介词。“此”，代词，指代时间，作宾语。“冀之南，汉之阴”，指冀南汉阴之间的地区。“冀”，冀州。“汉”，汉水。“无”，没有，动词。“陇断”，同“垄断”，山冈，这里指太行、王屋这两座大山。“焉”，语气词，表示确定的语气，并带有引人注意的意味。前面有表示处所的词语“冀之南，汉之阴”，这样的“焉”字指代意味已不明显，虚化为语气词了。