

紫禁城风水

王子林著

紫禁城出版社

■为何太和殿、交泰殿、钦安殿要悬轩辕镜■为何紫禁城要定中轴■为何要筑一座万岁山（清称景山）■为何要挖一条金水河■为何金水河要从西北方引入，从东南方流出■为何金水河要流经武英殿和文华殿■为何金水河在流经太和殿前，要呈回水湾■为何要命名为奉天

殿（清称太和殿）、交泰殿、天一门、日精门、月华门、遵义门、景仁门■为何西北角楼下要建城隍庙■为何大朝正殿的台基是土字形■为何紫禁城的北门称玄武门、南门称午门■为何要在北方建东、西七所■为何在东、西六宫布局成『六六大顺』卦象■



特约编审：徐启宪
策划编辑：李大钧 崔人元
整体设计：李 猛

图书在版编目 (CIP) 数据

紫禁城风水 / 王子林著. —北京: 紫禁城出版社, 2005. 7

ISBN 7-80047-516-6

I. 紫... II. 王... III. 故宫-风水-研究 VI.

① B992.4 ② K928.74

中国版本图书馆 CIP 数据核字 (2005) 第 069846 号

紫禁城风水

王子林 著

紫禁城出版社出版发行

(北京景山前街故宫博物院内)

设计制作: 北京紫禁城天地文化发展有限公司

印刷: 北京画中画印刷有限公司

开本: 1/32 889 × 1194mm

字数: 180 千 印张: 10.5 图版: 128 幅

2005 年 7 月第 1 版第 1 次印刷

印数: 1-20100 册

ISBN 7-80047-516-6/J · 236

定价: 38.00 元

本书发行提示

新华书店业务: 紫禁城出版社发行部

地址: 北京景山前街 4 号故宫博物院院内

电话: 010-85117378 传真: 010-65129479

一般书店业务: 北京紫禁城天地文化发展有限公司

地址: 北京市朝阳区柳芳南里 20 号楼 图书发行部

电话: 010-64627792 13611147090 传真: 010-84488981

B992.4
14

紫禁城风水

王子林 著

紫禁城出版社

R2013/02

◆太和殿——龙德正中天（胡锺摄）





凤城回北斗， 万邦和协颂平章。

龙德正中天， 四海雍熙符广运；

太和殿楹联：

【注释】

龙德：即君德，指说话能守信用，日常办事能谨慎虔诚，防止邪恶的侵入，内心保持永久的诚意，对社会有贡献而又不去自我夸耀，道德博大又能感化世人。“龙德正中天”取意于《周易》“龙德而正中也”，指龙德位当五位即天位，说君王应该具有龙那样的道德而又能保持中正，只有这样，才会像天上的北辰星那样为众星所拱卫，统治才能永固。所以太和殿如北极星居天中心一样，是北极星的象征，是天下的轴心，如孔子所言“为政以德，譬如北辰，居其所而众星共之”。

雍熙：雍，和谐，熙，光明。和谐光明。

广运：《孔传》“广谓所复者大，运谓所及者远”，即广阔的大地。

凤城：相传秦穆公之女弄玉，吹箫引凤，凤凰降落京城，后称京都为凤城。

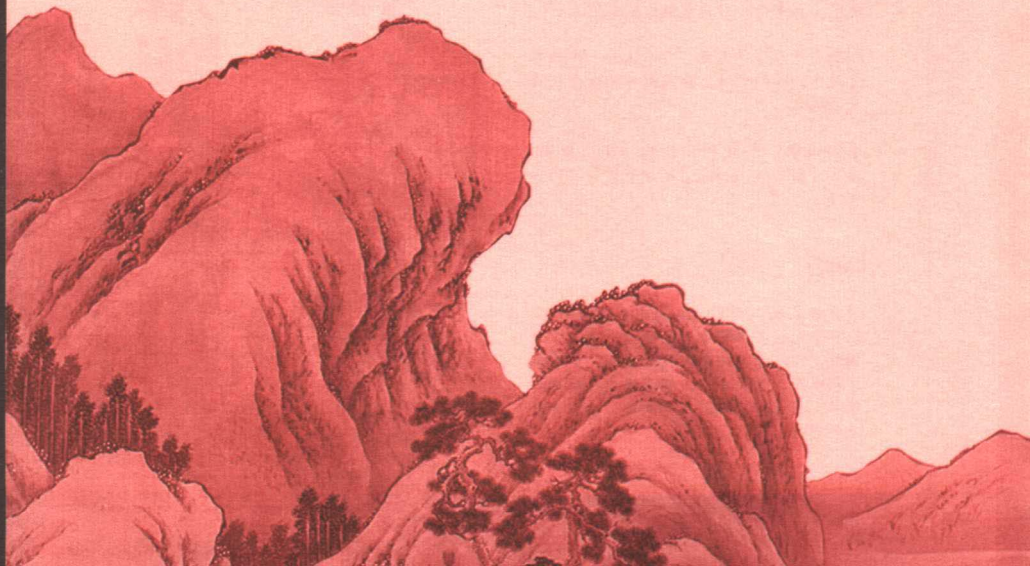
回北斗：北斗星回旋。古人认为一年四季是北斗回旋的结果。后用北斗回旋含指挥天下之意。

平(pián)章：平通辨，分别。章：彰明。源于《尚书·尧典》“平章百姓”，“协和万邦”。

【解析】

只有君王树立博大的道德而又保持中正，就会像北极星那样处天的中心，为天下所拥戴，四海才会同披圣德的光明。只有确立京城是宇宙的中心，就会像北斗星那样带动天的运转，为万邦所共仰，天下才会分辨彰明。

- 〇〇七 序
- 〇一三 导言
- 〇四四 第一章 重峦叠嶂，气上冲天
——紫禁城的龙脉
- 〇六八 第二章 阴阳交会，生气无限
——紫禁城的龙穴
- 〇九八 第三章 为政以德，譬如北辰
——紫禁城的中轴
- 一二六 第四章 枕山襟水，负阴抱阳
——紫禁城的山水融结
- 一四六 第五章 阴阳五行，三垣星象
——紫禁城的风水格局



目录

- 一七四 **第六章 堪天舆地，宇宙中心**
——北京城的风水格局
- 一九六 **第七章 九重宫阙，壮丽重威**
——北京城中轴上的建筑
- 二一六 **第八章 佛道神灵，护佑命地**
——紫禁城的镇宅灵符
- 二三六 **第九章 日晷嘉量，阴阳两仪**
——紫禁城的二元时空
- 二五四 **第十章 玄武坐镇，统握元枢**
——紫禁城的保护神
- 二八〇 **第十一章 皇陵形胜，天然异秀**
——明天寿山陵的风水模式
- 三一二 **第十二章 冠世之伟，独震乾罡**
——中西方建筑比较
- 三三一 **跋**





序

中国古代建筑最精彩的地方就在于它融入了天地山川，与宇宙互渗，反映了建筑的主人宏大的精神面貌，是统治者主宰世界的表现。以自己为宇宙中心的思想是我们古代建筑的精髓。无论前代的建筑是否被焚毁，统治者都可以把这一思想贯穿于城市的营造之中。

明代北京城就是永乐皇帝在元大都的废墟上建造的一座中天之城，**天、地、人是这座城市最完美的风水表现印象。**

紫禁城的风水思想反映了古人宏大的宇宙思想，紫禁城通过万岁山、金水河、天寿山、燕山、太行山与昆仑山一脉相连，通过山把天上的元气引入紫禁城之中，藏于天地乾坤交会之处，这是紫禁城的宇宙生成之道即“气”。天上以北极星为中心，所有星宿皆围绕着它而布局，北京城以中轴贯穿全城，使天下所有的山川皆围绕着它而分布，皇帝坐镇太和殿，如北辰贯乎中天，“南面而听天下”，这是紫禁城的宇宙结构。北京城以中轴为界，分为东、西两半，以东属阳，以西属阴，以太和殿为中心，它的左边是阳，太阳升起的地方，它的右边是阴，太阳落下的地方，这是紫禁城的宇宙时空。紫禁城由五大元素组成，土在中央，水在北方，金在西方，火在南方，木在东方，宫殿因此而建。内廷东西六宫按六六大顺卦象而建，东西七所按北方七宿星座而列。日东月西，天南地北，分布在紫禁城的四方，紫禁城的东边生成阳四命卦，西边生成阴四命卦，形成北京城两大阴阳宅区，这是紫禁城的宇宙大厦。人生活于其中，与宇宙相通矣：

“气往来于天地万物之间啊！”



这就是我们的古人所生活的环境。

以风水为建造城市和坟墓的思想，能把山川、建筑、朝向、命名等纳入一个总体的规划之中，北京城以太和殿为中心，太和殿与天坛、地坛、崇文门、宣武门等互为一个整体，而北京城又与金水河、天寿山、燕山贯为一气，达到涵盖天地万物的境地。城中的建筑、河流走向、宫殿命名等都经过风水师（不同于现代的建筑设计师）严格而缜密的设计，能与天地互渗，成为人们生活中的一部分。另一方面，城市被神秘化，正是由于它与天地互渗，很多地方是不能更改的，包括影响人们出行的建筑组群等。

过去风水这门学问，不知道宗师是谁，但弟子却遍布天下，他们学问渊博，通“三老五更”。风水并不是一门务虚的学问。风水师往往踏遍青山，其中的甘苦也只有他们自己知道。中华民国之前，从都城到省会，到州、县衙门、到城镇、山村都是按风水法则修建的，随着社会的变革，现在这门学问已成一门绝学了。

在过去，我们的祖辈取名字都要遵循五行相生相克的法则，甚至朝代的兴亡更替也与之有关系，所谓“奉天承运皇帝诏曰”，“承运”即承五德转移之运，《吕氏春秋·应同》讲朝代的更替与五行顺序一致，中国最早的帝王黄帝，以土德而王，被以木德而王的夏朝所克，以木德而王的夏朝，为以金德而王的商朝所克，以金德而王的商朝，为以火德而王的周朝所克，以火德而王的周



朝，将为以水德而王的朝代所克，以水德而王的朝代，又将为土德而王的朝代所克，如此完成了这个循环^①。后来的朝代兴亡亦合乎这个规律，宋代属木，元为乾之意，所谓乾元之气，位在西北，故元属金，依五行之理，金能克木，故元灭宋。朱元璋建国号曰明，明为火，尚红色，火克金，故明灭元。皇太极建国曰清，清为水，水克火，故清灭明。无独有偶，在紫禁城的建筑组团中，也存在着这种生克关系，紫禁城的中心为土，三大殿就建在土字型的台基上，按五行生克之法，紫禁城不能于东方开门，因为东属木，木能克土，如于东方开门，则紫禁城就成为凶宅，那皇帝还敢坐于奉天殿（即太和殿）上？如果东方不开门，那紫禁城只有三门，则东西不成对称。于是明人在紫禁城东开辟东华门，但在门钉上作了相对巧妙的变化，即每扇大门上均为八行九列共 72 颗门钉，紫禁城其他三门即午门、玄武门和西华门均为九行九列共 81 颗门钉。为什么会是这样呢？根据十天干方位系统与正五行方位系统相配合的原则，即东方甲乙木，其中甲木属阳木为森林之木，乙木属阴木为花草之木，甲木能克土，阴木则不能克土。又据河图象数法则，三八东方木，即位于东方之天地五行生成数之间的关系是“天三生木，地八成之”，“东方木”相应的“地数”或“阴数”，

^①冯友兰：《中国哲学简史》第 164 页，北京大学出版社，1985 年。



◆西华门象征白虎

正好是“8”，故东华门门钉的列数采用至尊之数“9”，行数采用东方之成数即阴数“8”，8乘9等于72为偶数，偶数属阴，避阳取阴，以象阴木，则阴木不能克土，从而成功地解决了这一难题^①。

我们古老的文明就是这样，它是农业经济的产物。宋元以来，经过农业经济的高度发达之后，我们的文明就进入到人文时代，这种经济模式下的人文特点，就是无论任何方面，都有一个“道”（即“理”）的存在。在我们社会的古代，大到建筑、小到取名字，都十分地讲究，这些本来与一个人或国家的命运兴衰不相关的东西，在古人看来却是千秋万代的事。这种思维是农业经济模式下的原始思维的延续，即把两件没有任何关系的事联系在一起，并进行直接的互渗，使被互渗的存在物神秘化、合法化。这种思维成为一种集体的表现思维，到元、明时代则把它发展到极致，形成一种模式，即人与天地互渗的媒介是通过处于山川之间的建筑物而实现的。因此我们古代的房屋建筑皆筑于山川之间，创造出惊天动地的形象物——城市，达到人与天地互渗的境地。这种思维远远超出了原始图腾的思维，发展为“道”，成为我们古代社会的最普遍的文化现象。

风水成为集体表现思维，带有一种浓厚的宗教情感，它与它

^①韩增禄：《易学与建筑》第198页，沈阳出版社，1999年。



所关注的对象进行直接的互渗，这种互渗甚至是以我们所能想象到的最高程度实现的。但另一方面，由于这种互渗的直接性从而影响到它不能脱离自身去最好地认识那些使它感到与自己亲密无间的神秘的互渗的存在物。

对这种思维来说，它确定着从某种感觉印象到某种看不见的力量的直接转变。这种直觉能使看不见的东西变成看得见的，或者使摸不着的东西变成摸得着的；它能提供一种对知觉范围以外的东西的感性印象。比如古人所说的“气”、“龙脉”、“阴阳”、“刚柔”、“动静”等概念，古人直接把它形象化，用山、水，用建筑的色彩，用城市的中央基准线等来表现，这种形象感性印象的背后，却是深奥的抽象概念。这种思维的集体表现使被互渗的存在物（如龙脉、阴阳等）完全成为天然的东西。同时它能成功地调动人对外在世界的感知情趣，把人融入其中，直接进行对话和交流，达到物我两忘的境地。

古代的这个“道”，从我们进入封建社会之日起，延续了几千年之久，达到了尽善尽美之境，所以紫禁城所包涵的思想是如此的博大精深和源远流长。

王子林

有宇宙即有山川，最不加多，用不加少，必天生自然而后定，则天地之造化亦有限矣，是故山川之融结在天，而山水之裁成在人。或过焉，吾则裁其过，或不及焉，吾则益其不及，使适于中，裁长补短，损高益下，莫不有当然之理。其始也，不过目力之巧，工力之具；其终也，夺神功，攻天命，而人与天无间矣。故善者尽其当然，而不害其为自然，不善者泥于自然，卒不知其所当然。所以道不虚行，存乎其人也。

—— 宋·蔡元定「发微论」

导言

一 古代风水理论本质

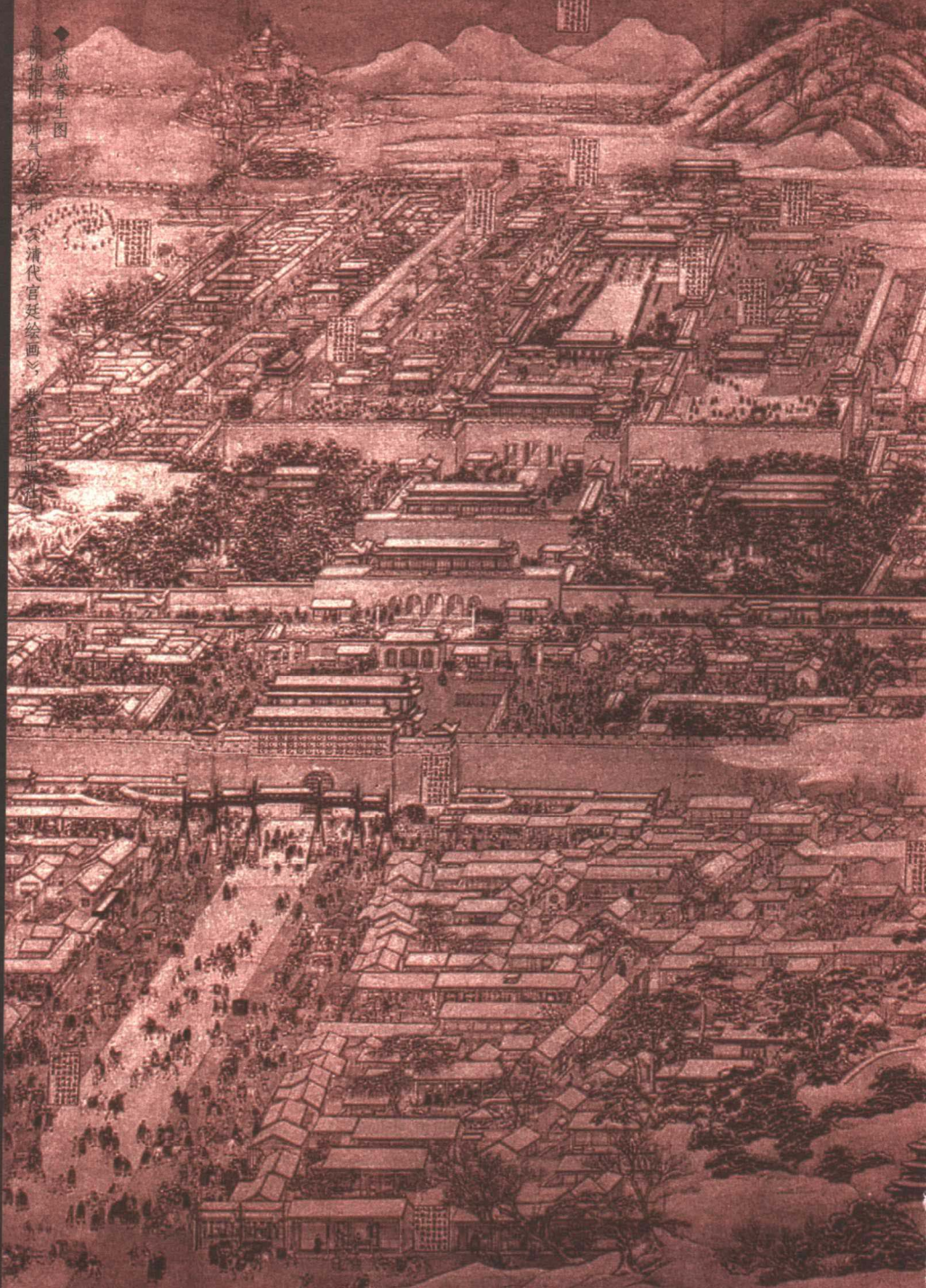
古人“仰观天象，俯察地理，中参人和”，是一种与其他民族不同的认识事物的方法，万事万物都要被纳入这一系统之中，风水理论更是这一系统认识的结晶，它认为万物都处在一个天地相应的系统中，它们之间有着整体的必然联系。风水理论主要体现于修墓、建宅之中，通过这二者，可以建立起人与宇宙之间的沟通，获取能使人发达的能量，这能量被认为是宇宙产生生命的元气，元气被留住于墓圻、宅舍和城市之中，基业因此而永固，人因此而兴旺。我们的祖先很早就致力于探索形成宇宙万物的元素，天地的分别，日月星辰的运行，四季的更替，都是因为气的出现和运行而形成的。鸟鸣，花开，蟋蟀叫，草地的一切居住者发出的声音，在古人看来，都是在传达着天将降雨的信息，昆虫和鸟儿能怀着别的目的唱歌和鸣叫吗？**天地万物处于一个共同感应的环境系统之中。**

古人试图找到引起天地相关的真谛，从而打开认识自然的大门。到宋代，哲学家朱熹才建立了一套完整的哲学体系，认为制约万物的是“理”，“理只是个净洁空阔底世界，无形迹，他却不会造作，气则能酝酿凝聚生物”。万物为什么会出现？它们必然有

景

◆京城春生图

景况抱阳春生图
清康熙代宫廷绘画



一个理，如薛瑄《读书录》^①所言：

理无穷而气亦无穷，但理无改变，气有消息。如温热凉寒，气也；所以温热凉寒，理也。温尽热生，热尽凉生，凉尽寒生，寒尽温复生，循环不已。气有消息而理则常主消息而不与之消息。气有聚散，理无聚散，于此又可见。

温热凉寒的交替变化是因为气的运行，而为什么要出现温热凉寒的现象，是因为理，理是运动着的自然规律，不以人的意志为转移。在天地未形成之前，就已存在着，朱子说太极就是理：

太极只是天地万物之理。在天地言，则天地中有太极；在万物言，则万物中各有太极。未有天地之先，毕竟是先有此理。动而生阳，静而生阴，亦只是理。^②

朱子又说：

未有天地之先，毕竟也只是理（太极）。有此理，便有此天地；无此理，便亦无天地，无人无物，都无该载了！有理便有气流行，发育万物。^③

理无处不在，万物都具有一个理，万理同出自一原，所谓万物一原，即是太极的意思。何谓太极？太极就是万物总会之名。有理即有气，分为二则为阴阳，分为五则为五行，万事万物皆源于此。人与物得之，则为性，性即是太极。仁义即是阴阳，仁、义、礼、智、信即是五行。万物一理，物物都是太极的反映，万理同出一原，则万物统归于太极。所以真德秀认为：太极非有形有器之物，只是理之至者而已^④。

虽然理把万事万物统摄了起来，但万物却是千差万别，这就是数的作用，数是存在物之间既保持区别又保持平衡的调节器，反映出物物之间彼此的消涨情况，太阳的出落、四季的更替、阴晴圆缺的变化，无一不是数在操纵。二程说数是气之用，即气之消涨受数之多寡支配，天地之数五十有五，一切事物都是此数变

①明·薛瑄：《读书录》卷六，四库全书本。

②《朱子语类》第1页，中华书局，1988年。

③《朱子语类》第1页，中华书局，1988年。

④宋·真德秀：《西山先生真文忠公文集·问格物致知》卷三，四库丛刊本。