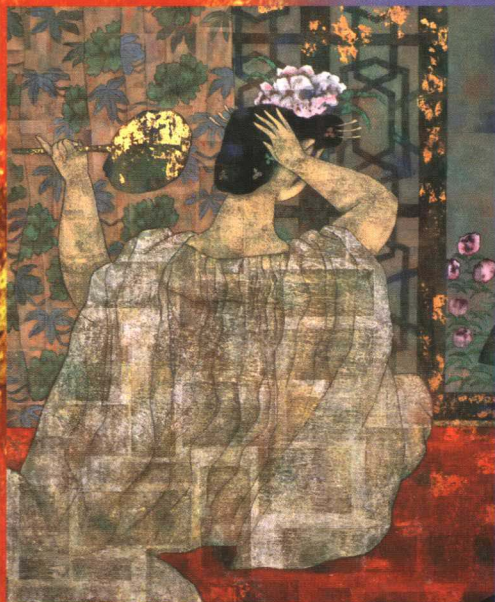


zhongcai
gongbirenwu
jifajuyao



袁禛嫻 著

绘画技法举要丛书

重彩

工笔人物技法举要

山东美术出版社

zhongcai
gongbirenwu
jifajuyao



袁禛娴 著

绘画技法举要丛书

重彩

工笔人物技法举要

山东美术出版社

图书在版编目 (CIP) 数据

重彩工笔人物技法举要 / 袁祺娴著. — 济南: 山东美术出版社, 2001.1

(绘画技法举要丛书)
ISBN 7-5330-1481-2

I. 重... II. 袁... III. 工笔重彩—人物画—技法 (美术) IV. J212.25

中国版本图书馆 CIP 数据核字 (2000) 第 83824 号

出版发行: 山东美术出版社

济南经九路胜利大街 39 号(邮编: 250001)

制版印刷: 山东新华印刷厂德州厂印制

开本: 787 × 1092 毫米 16 开 5 印张

版次: 2001 年 1 月第 1 版 2001 年 1 月第 1 次印刷

印数: 1-5000

定价: 19.00 元

目 录

- 一、工笔重彩人物画
- 二、工笔重彩人物画所必备的工具与材料
 - 1. 工具
 - 2. 材料
- 三、工笔重彩人物画的特殊技法
 - 1. 拓印法
 - 2. 滚草纹法
 - 3. 皴擦法
 - 4. 自然流凝法
 - 5. 喷染法
 - 6. 撞染法
 - 7. 积水法
 - 8. 积色法
 - 9. 用蜡法
 - 10. 撒盐法
 - 11. 干撒法
 - 12. 粗颗粒运用法
 - 13. 贴金箔、银箔法
 - 14. 涂胶法
- 四、特殊技法在底色制作中的实际应用

1. 关于肌理
2. 底色制作
3. 蛤粉基底的制作

五、工笔重彩人物画的绘制过程

1. 重彩画《佳丽·晨妆》的绘制过程
2. 重彩画《佳丽·放鸢》的绘制过程
3. 重彩画《佳丽·簪花》的绘制过程
4. 重彩画《睦》的绘制过程
5. 重彩画《凝》的绘制过程
6. 重彩画《着粉装的女孩》的绘制过程
7. 重彩画《逸》的绘制过程
8. 重彩画《佳丽·企盼》的绘制过程

六、工笔重彩人物画的色彩探讨

1. 传统工笔重彩人物画的色彩特点
2. 传统工笔重彩人物画的色彩设计规律
3. 传统工笔重彩人物画常用色彩构成样式
4. 对现代工笔重彩人物画色彩设计的探讨
5. 色彩的象征与寓意
6. 色彩絮语

一、工笔重彩人物画

工笔重彩人物画，是中国传统绘画中历史最为悠久的画种。从早期的岩壁画和新石器时期用红土粉染的彩陶，便可看出四千多年前我们祖先已将重彩颜料运用于绘画。夏、商、西周、春秋时代，人们已经能够发掘研磨出许多种矿石颜料应用于绘画，工笔重彩人物画由此开始有所发展。战国、秦、汉时，无论帛画，还是壁画，在设色和着色的技巧上有了很大突破。如西汉驮侯妻墓葬帛画(湖南长沙马王堆出土)中，人物用墨线勾描，再施以鲜丽的朱色。此时壁画的颜色饱和度也很高，大多采用矿物色及金属色。到魏晋南北朝时，甘肃莫高窟许多重彩人物壁画已使用了石膏、白垩、滑石、石英、氯铜矿等，说明颜料方面的发展与工笔重彩画的发展是相互促进的。由于颜料的不断发掘，画家在颜料的使用深度和广度上都有进一步提高，绘画的题材、内容也更宽广。除莫高窟壁画外，再如嘉峪关画像砖，砖上所绘大多是人们日常耕作生息的内容，具有浓厚的生活气息。在人物造型上采用写实手法，稚朴、弹性的圆弧线任意挥洒。据分析：砖上是用当时生产的白垩涂底，再用红土粉勾边，人物用赭石和朱红厚涂。北魏时期的敦煌壁画用明暗手法渲染塑造人物的立体感，线描也已达到了娴熟的境地，并以浓厚的颜料来分层分面表现服饰，当时使用的颜色有赭红、石青、石绿等浓厚石色。这一时期的工笔重彩人物画，在人物造型上以及矿物颜料的灵活使用上，技巧已日趋成熟。隋唐五代时期是矿物颜料运用的高潮时期，工笔重彩人物画也同时发展到了鼎盛期。

这时期的人物造型丰腴健美、雍容华贵、神态庄重典雅。在设色上采用浓厚艳丽、金壁辉煌的色调，特别是唐代敦煌壁画，局部用以贴金，使画面具有强烈的装饰效果。这一时期的卷轴画中，有许多幅工笔重彩人物画，亦成为传统绘画历史中最为优秀的璀璨明珠，如《簪花仕女图》、《宫乐图》、《韩熙载夜宴图》、《虢国夫人游春图》、《捣练图》。此时由于颜料制作方面的发展，已大大满足了工笔重彩人物画的需求，从壁画和卷轴画上的色彩来看，颜料已相当丰富。画家们已具有灵活地运用石色、植物色、金属色、贴金、银箔等技巧，拥有了完备的工笔重彩人物画的制作技术，从而奠定了工笔重彩人物画在中国传统绘画中的重要地位。宋、元、明、清时期，工笔重彩人物画日渐衰微。原因是文人画的兴盛，致使中国画坛逐渐形成了以文人画为主流的格局，崇尚“水墨至上”、“一挥而就”蔑视制作，摒弃色彩，当时工笔人物卷轴画多以墨为主，施以淡彩，重彩画也只在道观寺庙中以壁画的形式呈现于世。自此之后，工笔重彩人物画坛一片寂寞。

冷漠了几个世纪的重彩人物画如今已开始复苏，人们重新认识传统中有价值的东西，继承传统、正视技法、研究媒材、重视制作已成为当今许多工笔重彩人物画家的共识。同时，中国重彩人物画家从来没有像今天这样把色彩视为与线条、造型等同的重要绘画要素，探索如何能够最大限度地发挥中国画颜料的潜能，制作出更有视觉冲击力的作品。

工笔重彩人物画有着其它画种无法替代的独特的绘画语言和材质上的美感。今天丰富多样的、应有尽有的画材、媒材给我们的重彩画创作提供了比古人更为优越的条件。任何一门艺术，都是在创作过程中对材料、技法不断探索、不断试验、与艺术家才情不断磨和与碰撞

中而取得发展的。古代大师那有深度、有力度、有厚度的不朽之作，无一不是需要经年累月的不断揣摩、全身心地投入制作才能够获得的。

本着重视色彩、技法，同时更要重视媒材与制作这一宗旨，本书就如何运用和掌握重彩画基本技法和如何在创作中运用这些技法作一浅显介绍。由于色彩是重彩画的关键，因而也有部分篇章涉及到如何将色彩知识应用于工笔

重彩人物画的创作中。由于笔者学疏才浅，不免有误，望同道不吝指教。

二、工笔重彩人物画所必备的工具与材料

1. 工具

工笔重彩人物画中的任何一块肌理都与工具密切相关，使用不同的工具，会呈现出不同的肌理效果。

白云笔：取其笔锋富有弹性，吸收水分适中的特点，在工笔画中多用来渲染、晕染、分染。(图1—(1)、(2))

勾线笔：此为硬毫笔，取其尖挺，含水量少，易掌握的特点，此笔多用来勾线、点染和勾画眉眼及细微之处。(图1—(3))

排笔：排笔一般为羊毫所制，取其柔软，含水量大的特点，多用来大片上色，做底色、刷浆糊。(图1—(4)(5)(6))

板刷：板刷为羊毫所制，取其柔软，含水量大的特点，刷矾、涂色均匀而无空隙。(图1—(7))

圆刷：即圆筒笔，笔杆为圆筒状，可根据需要选择大小号码，此笔毫用尼龙所制，用它拓捶粘上去的金、银箔，使金、银箔在画面上的固定更为结实。(图1—(8))

竹夹：取其不沾带金、银箔的特点，用它夹住金、银箔置于画面所需之处。(图2—(3))

乳钵：乳钵是用来研磨石色、蛤粉、水干色的，大小乳钵皆应具备。(图1—(9))

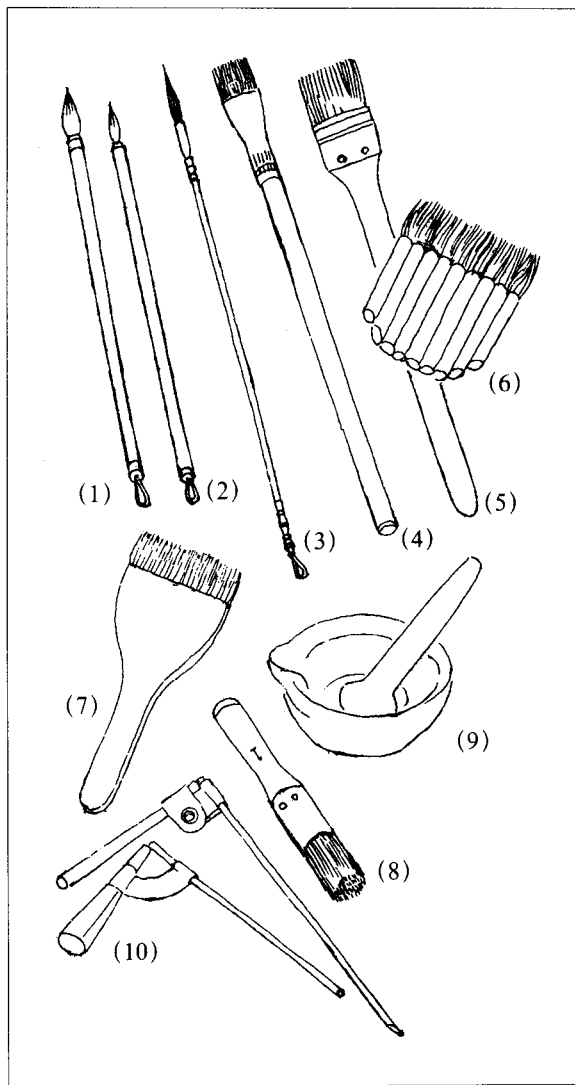


图1

喷嘴、喷壶：喷嘴为喷色所用，应选用不锈钢制成的喷嘴；(图1—(10))喷壶用来喷清水、喷矾水所用。(图2—(1))

滚子：滚子用来滚色用，利用滚子滚出来的肌理是毛笔所不能替代的，肌理既自然又均匀，可根据画面所需选择滚筒的大小。(图2—(2))

刮刀、镊子、玻璃、纸版：刮刀可用来调色、刮除颜色，镊子用来清除画面上的笔毫，(图2—(4)、(5))玻璃、纸版用来拓色、戳色。

调色盘、小盘子、小勺子：准备数个大小白盘以供调色、化胶、温胶和调色用，小盅供调色用，小勺子用来舀胶和舀颜色。(图2—(6)、(7)、(8))

砚台：工笔重彩人物画用墨讲究，一般不用市售的墨汁，而是用墨锭加水在砚台上研磨，这样研出的墨汁胶轻、墨色细润、绘画效果既透明又多变化，所以砚台亦为必备工具。

2. 材料

现代工笔重彩人物画所需材料与传统工笔重彩人物画所需材料没有什么不同，由于现代工业、科技的发达，使得绘画材料较之以往更加丰富、多样、齐备，选择的余地也更大。

麻纸：细腻、润泽、厚实，不易破碎，承受力强，是重彩画首选的依托材料。

布：有棉布、绸、的确良、亚麻布等，其中以棉布、亚麻布最为适宜，这两种布织纹清晰、质地柔韧结实，承受力强，不易破碎。由于织纹粗细不同，还可根据画面需要选择。

胶：胶是将颜料粘合在画面上的粘合剂，在重彩画中必不可少。胶的种类繁多，但由于重彩画要求画上去的颜料要透明、不变色、不脱落而且要有韧性，所以，只有用猪皮制成的明胶最为适用。明胶无味、无色、粘合力强、与颜料调和在一起不影响颜料的色泽，而且使用方便，70° 度的热水就可化开。

矾：矾与胶调在一起可以将生宣纸做成熟宣纸，使颜色不渗化，可以在画面上做出点状、块状、石纹状等肌理等效果。矾还有使颜色固

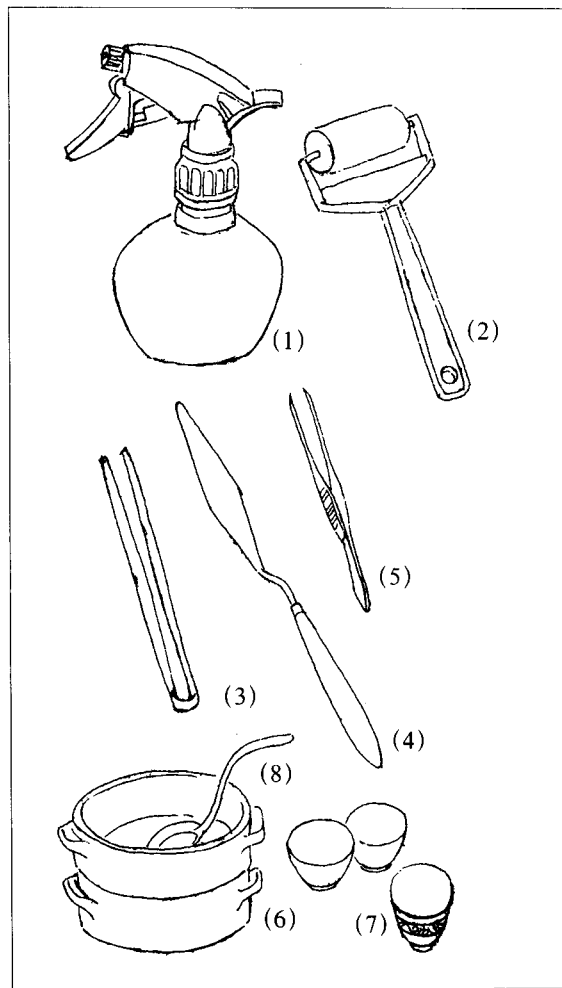


图2

定在画面上不浮动的特点，即染多遍色后可染矾水，再染色，然后可多遍染至厚重为止。

蛤粉：蛤粉是由贝壳加工而成的一种极细的白色粉状物，由于天然贝壳具有白晰、光泽、自然不变色等特点，所以，蛤粉在重彩画中用途广泛。首先，它可用来做蛤粉底，使涂在上面的矿物颜料显示出灰雅艳丽的宝石色。其次，它还是一种极好的白色颜料，比化学颜料更为典雅和自然。

水干色：水干色是用染料将蛤粉染成各种颜色的颜料，呈粉状。蛤粉在与水溶合后比重轻，在矿石色上染色时有流动感。

金、银色：取其闪光夺目的特点，能使重彩画呈现出金壁辉煌，令人目眩的效果。金色有冷暖之分，金、银色还有颗粒粗细之分。

金、银、铝箔：金子色泽美丽、化学性质稳定不易被氧化，粘于画面久不变色，因而被广泛应用于工笔重彩画中。由于含金量不同，所呈现出来的色相也有区别，如紫赤金偏红、大赫金偏冷、库金呈普通黄金色、田赤金呈淡黄色。银箔在古代绘画中使用较少，主要是因为银的化学性质不稳定，容易被氧化、日久会变色。日本画家利用硫酸使银发生反应，使银箔在化学作用下变为朱色、紫色、草色、莺色、黑色等等，以供各种色调的画面使用。铝箔因能呈现出银色的效果亦可用于画面，其化学性质较银箔稳定，在短时期内不会变色。

矿物颜料：天然矿物颜料是工笔重彩人物画的主要颜料。矿物颜料色彩灰雅、富有晶体光泽、色质稳定永不变色。由于物质本身结构的原因，加工到极细，仍能呈现八面体或六面体，能使画面上呈现出晶莹剔透的高贵感，这是任何化学颜料所不能够达到的。

高温结晶颜料(简称：新岩)：它是由高温烧制而成的晶体状颜料，与天然矿物色很相似。新岩色相宽泛、色质稳定、色彩鲜艳，新岩弥补了天然矿石色相窄的不足，在重彩画中二者可交替运用。

水色：水色大多从天然植物中提取，取其清丽、透明，色相鲜明、细润、着于绢纸之上有不脱色、好分染的特点。水色在画面上运用积色法、积水法、碰染法效果最好。

水彩、丙烯：由于当今科学的发达，化学颜料制作方面的技术日益提高，使得水彩、丙烯颜料的质量愈来愈好，并被广泛地应用于中国画，就高质量的丙烯颜料来讲，取其固着力强、永不褪色、干后遇水不会脱落的特点，质量好的水彩颜料分子极细，取其染于画面不脏、不会有沉淀物堆积、色透明的特点。

墨锭：工笔重彩人物画虽然用墨量很少，但质量的要求却很高，市售的墨汁胶大、颗粒粗，最好不用。而墨锭在砚台上研磨的墨汁，墨色滋润细腻、胶轻、涂于画面无糊腻之感。另外，松烟墨、油烟墨也有色相之分，如松烟墨研出的墨汁墨色偏冷，油烟墨研出的墨汁墨色偏暖。

三、工笔重彩人物画的特殊技法

1. 拓印法

拓印法所造成的效果类似于碑石拓片的印痕，由于它的变化非常自然、朴素，所以极易与画中物象融为一体，它的奇特效果远非手绘所及。其中运用的工具不同，拓印出来的效果也不相同。

(1) 玻璃拓印法

将调好的颜色用扁刷刷在预先准备好的玻璃上，然后将画面平贴于玻璃上，并迅速揭开，如一遍拓色不满意时，可等色干后再拓，直至满意为止。(图3)

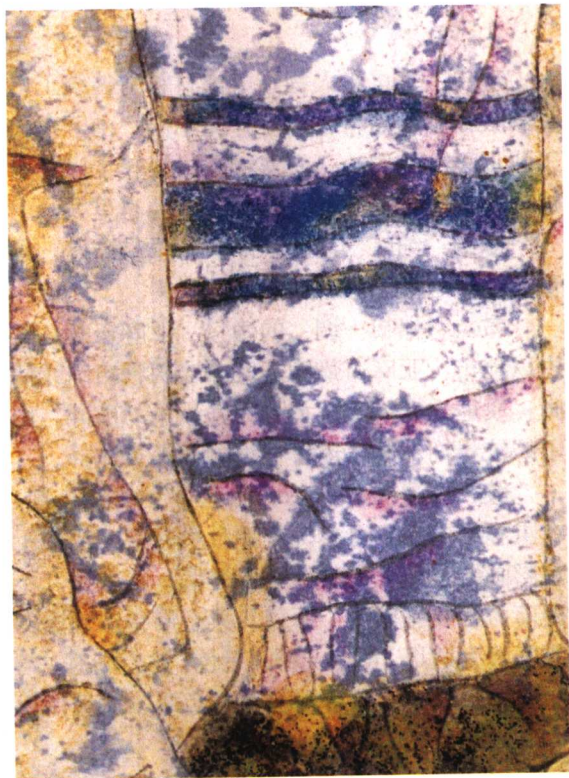


图3

(2) 纸版拓印法

将素描纸或卡纸、砂纸，用力加压，使其产生皱折，然后将纸伸开，刷上所需颜色，将着色一面反扣在画面上，稍加用力，然后拿开。也可将素描纸挤压成团，然后蘸上颜色直接戳于画面上(图4)，使用的素描纸质量要好，否则一遇到水就变平、变软，不易拓印出理想的肌理。拓印时不可移动纸版，否则会使肌理模糊不清，往纸版上刷色时，水分要控制适中，纸版拓几次后，要及时更换。

(3) 丝瓜瓤拓印法

此法与纸版拓印法过程相同。由于丝瓜瓤是由一条条筋络交错组成，着上色，戳于画面，便会呈现出扑朔迷离的自然纹理。(图5)

2. 滚草纹法

此法使用滚子制作完成。先将滚子上缠几缕丝线，蘸上调好的颜色，滚在画面上，便可出现条状斑纹。(图6)



图4

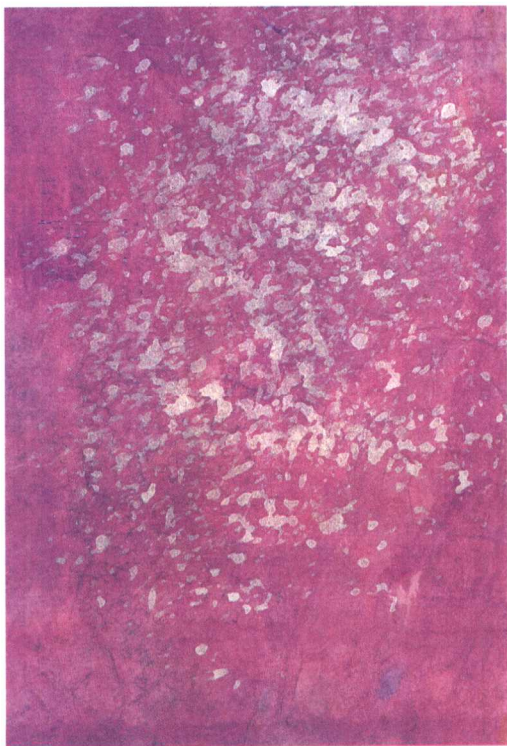


图5

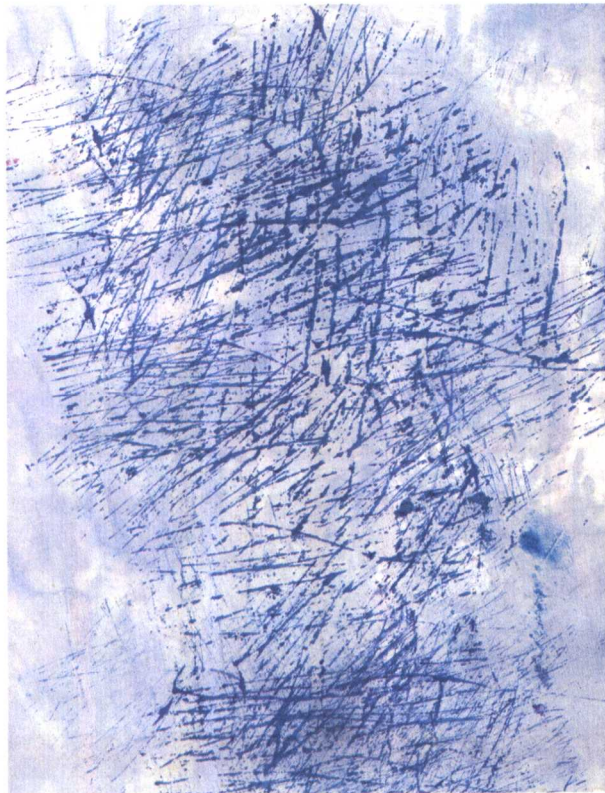


图6

3. 皴擦法

此法用秃头毛笔蘸色完成，先在纸上平涂一遍颜色，干后再用笔蘸上所需颜色进行皴擦。此法用笔一定要干，而且起笔收笔要虚，方显得松动自然。也可以层层添加，笔触交错，以制作出丰富的效果(图7)。作品《红云》便是用此法皴地面可产生一种松软、透气的草地效果。(图8)

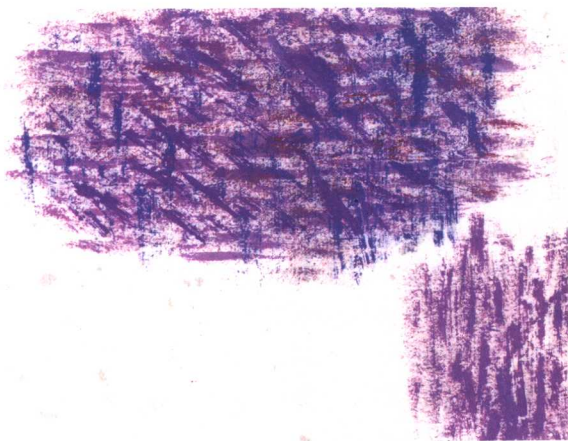


图7

图8 《红云》



4. 自然流痕法

此法在制作前先要将熟宣裱于画板之上，裱时整张纸要尽量松一些，平涂一遍水分充足的颜色，使纸涨而出现凹凸纹，让色自然晾干。此法须一遍完成，以求自然洒脱、酣畅淋漓的效果(图9)。(图10)中的树便是用此法制作的。



图9



图10 《兰色变奏》

5. 喷染法

此种染法用的工具是喷壶、喷嘴或喷笔，几种工具比较起来，以喷嘴最为方便，如果没有喷嘴，用牙刷也可以代替。方法是：用牙刷蘸上调好的颜色，在刀片上“刮”，要掌握好牙刷蘸色的多少，否则，弹出的颜色点有大有小显得不协调。

(1) 正喷法

用喷具直对着画面喷，喷出的效果以达到均匀、舒缓、柔和为最好(图11)。用正喷法与手染结合起来绘制一幅画，会使画面效果更为活泼，如(图12)是用正喷法喷底色和人物肤色，用笔染衣服和发饰。

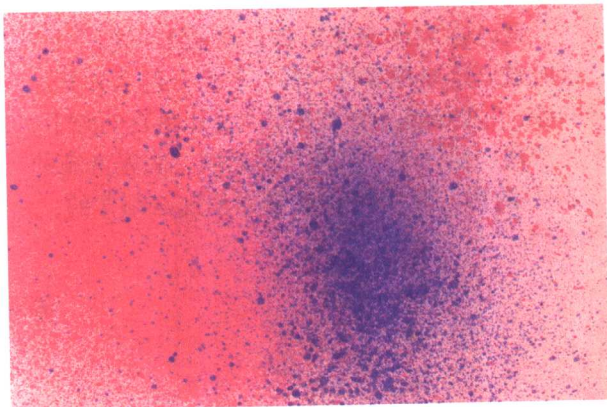


图 11

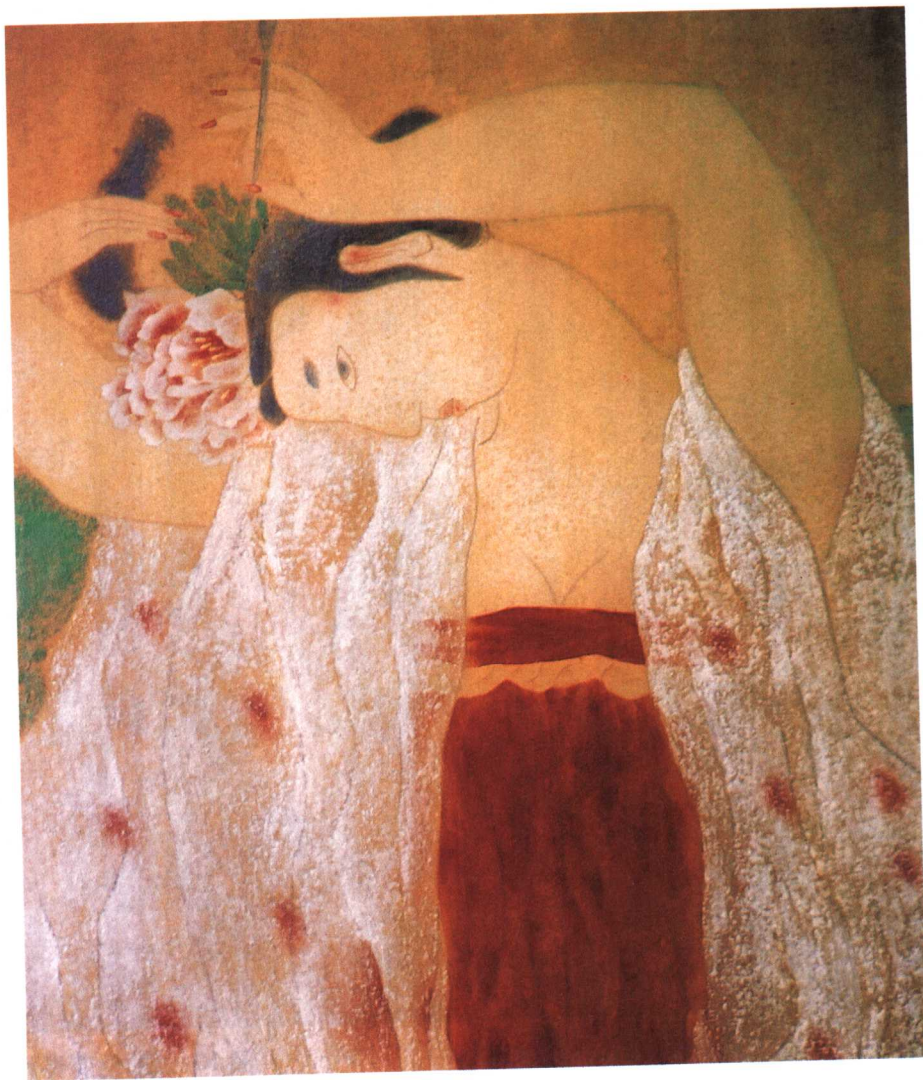


图 12 《佳丽·上妆》

(2) 侧喷法

先将纸折皱，展平后再行喷色，喷色时喷嘴与纸面的角度要小，否则折纹肌理效果不明显，喷色时可根据画面需要灵活掌握喷嘴与纸面的角度。(图 13)

(3) 喷矾法

喷矾水要在生宣纸或皮宣纸上进行，因为熟宣已被矾熟，再喷矾已不起作用。利用生宣渗水、吸色而矾水阻止画面渗水、吸色的特点，使画面上形成点状，干后再刷色，使之产生苍茫迷濛之感。(图 14)

(4) 遮挡喷染法

遮挡喷染法是绘画中常用的一种方法，它是利用纸版或透空的材料进行部分遮挡，使未被遮挡的部位喷上色，如用乱线头遮挡可喷出松动、迷离的神秘效果。(图 15)



图 13

图 15

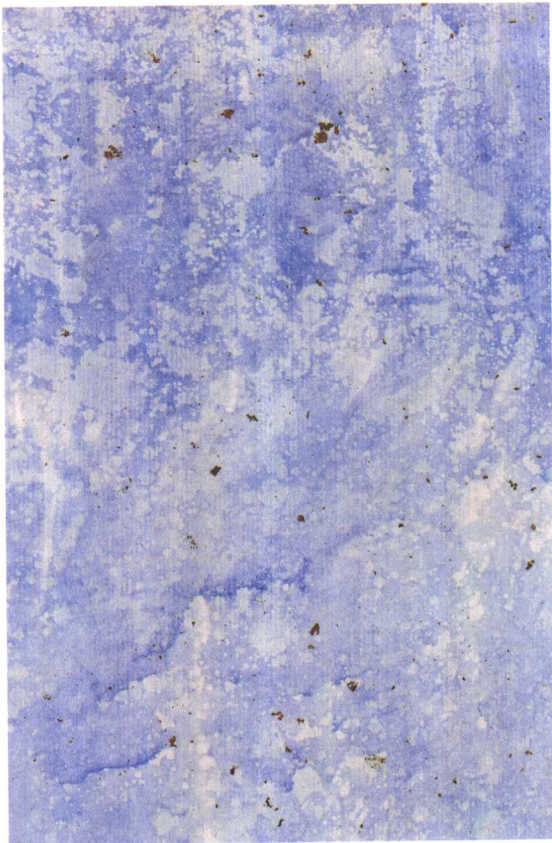
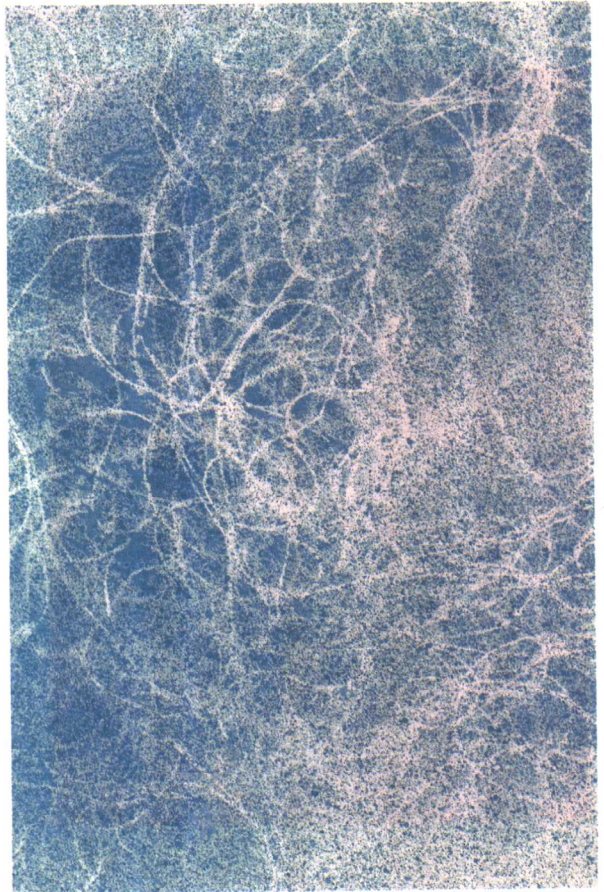


图 14



(5) 喷水法

在画面上涂色后，趁色未干时进行喷水。方法是：在熟宣纸上刷上所需颜色，待八、九成干时喷上清水，使平板的色块上产生活泼自

然的点状肌理(图 16)。此法也可在生宣或皮宣上做，方法是：将新鲜蛋清一份加水二份调匀，然后刷在生宣纸上，趁湿将所需色墨刷上，等色墨八、九成干时喷上清水。(图 17)

图 16

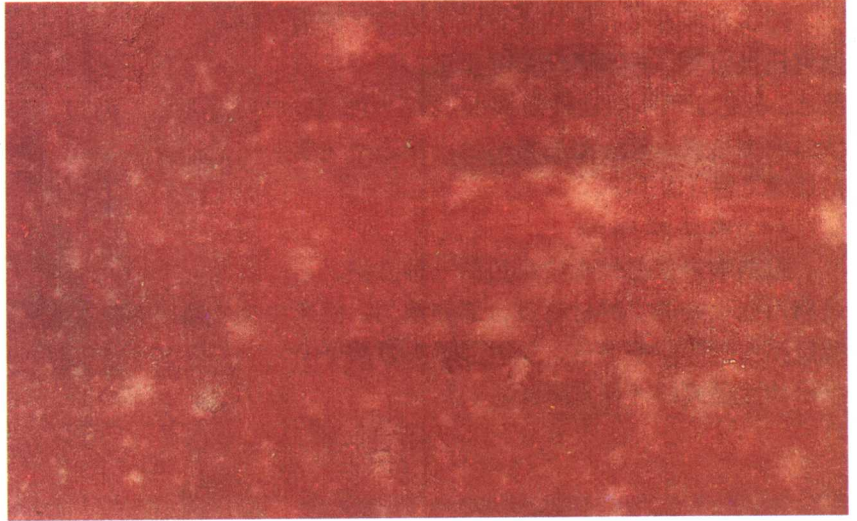


图 17



图 18

6. 撞染法

撞染也称为碰染，是指两种以上的颜色碰在一起，产生出几种色彩之间相互融合、渗透、润化、流动，形状各异的色彩斑纹的效果。此法的特点是色彩新鲜、透明，为一遍完成。作

法是：先将所需色彩一一调好，然后用白云笔各蘸一种色，交替点在画面上，让饱含水分的颜色迅速溶和、交织、随水流动，一遍过去，待其晾干(图18)。作品《梦》中女孩的裙子就是使用此法完成的。(图19)



图19 《梦》

7. 积水法

积水法是所有技法中最简易、最容易出效果的一种方法，它是借助水来完成的。此法须在熟宣纸上进行，渗化的生宣或皮宣纸不会产生水冲的效果。做法是：先将所需颜色平涂于画面，趁其六、七成干时点上水，注水时也可趁机注上其它色。让颜色与水融合，使之产生生动、自然的水滴洒、色冲积的水痕和色痕(图20)。作品《天凉好个秋》中被子的砾砂底子便是用此法制作的。(图21)



图 20