

蜀蓉棋艺出版社



围棋教室

6

——一局棋的着眼点

围棋教室

(六)

《一局棋的着眼点》

坂田荣男 著

西工译

蜀蓉棋艺出版社

责任编辑：丁开明

封面设计：陈克刚

围棋教室(6)

日本九段 坂田荣男 著 丁西 译

蜀蓉书业出版社 出版

四川省新华书店发行

成都 青龙巷9号

成都印刷一厂印刷

787×1092 毫米 横64 开本 2印张 50千字

1937年4月第1版 1937年4月第1次印刷 印数：1—75,000册

统一书号：7457·71

定价：0.35元

前 言

○这套小册子选择的实战对局，内容极为丰富，每一本都有不同的主题，并配有多篇幅的解说。这项工作，是一种尝试。

○这不是单纯的实战解说，还提出了很多实战中衍生出来的问题。这套小册子的写作宗旨是：探讨实战中经常出现的形，使每个主题都能马上用于实战。

○这也可以叫做“综合围棋讲座”。如果这套小册子能使您多少把握住实战的脉搏，本人将感到万分荣幸。

名人 本因坊荣寿

围棋教室全套书名

- 一、实战中的活知识
- 二、实力的培养
- 三、力量在无形中增长
- 四、棋的综合力量
- 五、作战的诀窍
- 六、一局棋的着眼点
- 七、实战的脉搏
- 八、专业棋手的感觉
- 九、局部与全局的统一
- 十、急所的总结
- 十一、作战的方法
- 十二、棋的全局观
- 十三、作战的逻辑
- 十四、判断和感觉的基础
- 十五、大模样的研究
- 十六、劫的周围
- 十七、攻击和腾挪的要领
- 十八、空和厚味的判断
- 十九、攻击的缓急
- 二十、激战的课题
- 二十一、含蓄和棋味
- 二十二、急所的判断

第三期名人决赛第2局

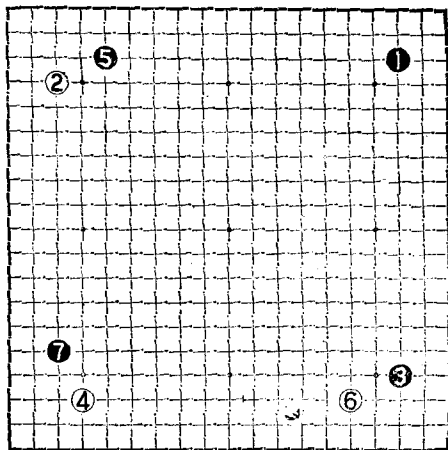
黑 名人 坂田荣寿

白 九段 藤泽秀行

布局篇

黑1先占三三。

第五册，黑7是高一
路一间高挂。至此为
止的布局构思，已在
前一册详细讲解过，
请参照第五册。



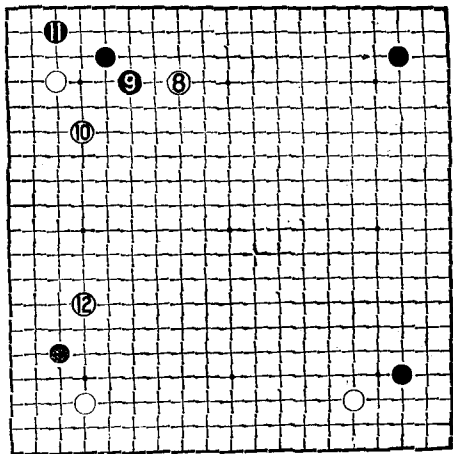
第 1 谱 (1—7)

解说

对白8的二间高夹，黑9尖，黑11飞，是最普通的应手。

白12一般是在左边展开。

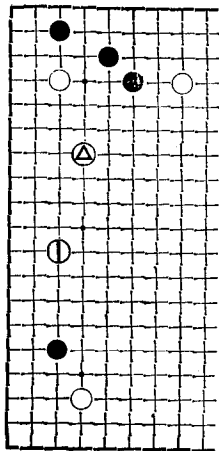
现在，白12选择夹，而且是选择最激烈的一间高夹，是白棋的作战方针。



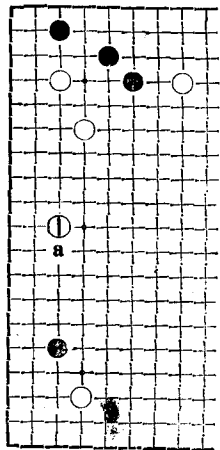
第 2 谱 (8—12)

1图 (配合得当)
 上方如果是白△的配置，左边，白就要在1位三间夹。白1是绝好的拆兼逼，棋子配合得当。

2图 (没有生气)
 如谱的配置，白1只能拆到这里。如果拆到a位，上方就留有打入。白1是四间夹，不能成其为攻击。这一手只是单纯地保上边，没有生气。当然，也不是不能这样走，有的人棋风就是这样。



1 图

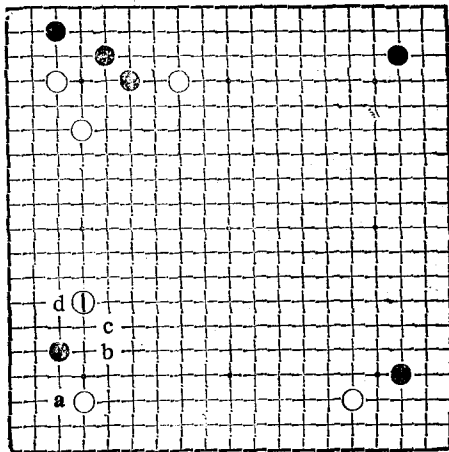


2 图

要点1 一间高夹

基本图1 白1的一间高夹，是厉害的手段，这是比较新的手法。黑有a至d的应手。假定黑在b位跳，白就有被分裂之感，从这一点来考虑，可不使用白1的一间夹。但是，互不相让的现代围棋，感觉也进步了，近来人们经常使用白1的夹。

最重要的是，白没有随黑的应手而变化的对策。下面，我们来探讨一下一间高夹。

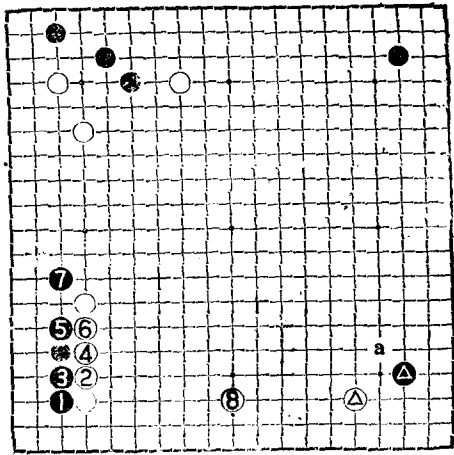


基本图 1

1图(应手1、托三三)
 黑1在三三托,白2至6筑造了一堵墙,味道很好。

白8拆。右边是黑白△的对峙形,白有a位飞压的手段,下边的模样白有力。

所谓定式,就是局部经常出现的应接。但是,这样的回答还不够全面,还必须考虑全局的配置,而不能简单地论优劣。本图的白棋确实在下边形成了可观的模样,但左上方的白棋却有可能遭到攻击。其得失,还得由对局者自己来判断。



1 图

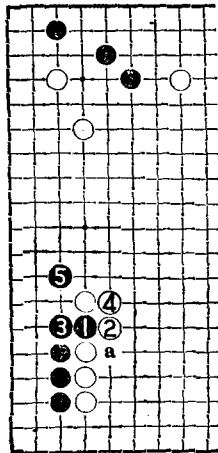
2图（断点）
变化过程中，也可考虑黑1的挖。

白2如在上面打，至黑5，黑没什么变化，白却生出了a位的断点。白味不太好。

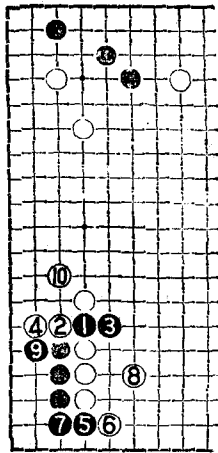
3图（悬浮）

因此，白2从下面打。黑3长，白4立。黑5以下是必然的应接。

黑9做活，白10补，二子黑棋便成了悬浮之子。而且，白成了占据两面的形，黑实在不好。



2 图



3 图

4图（下扳）

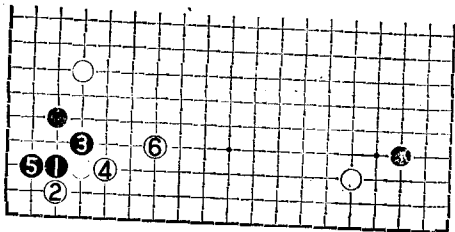
白2下扳。

黑3虎，白4长，
黑5安定自己，白6补，
双方没什么冲突。

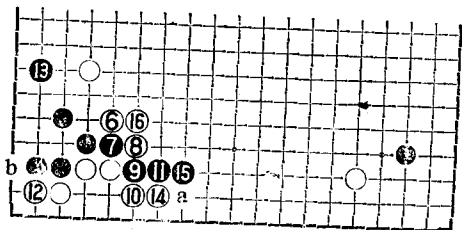
5图（一策）

白棋也有白6这样的
强硬手段。黑7、9马上
冲断，白14爬，白16
粘，其得失如何呢？

以后，黑在a位挡，
白当然在b位扳。看来，
将有一场复杂的战斗。
总之，选择权在白棋。



4 图



5 图

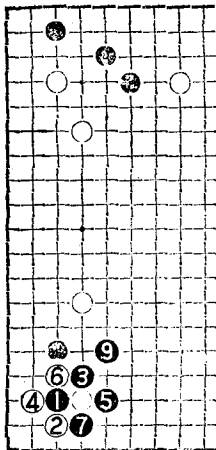
6图 (扳打)

对黑1、3的托、虎，白如在4位扳打，黑5以下当然。黑5决不能在6位粘，成“斗笠形”。

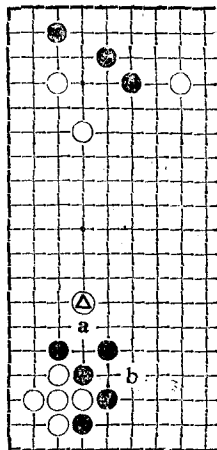
黑9虎，告一段落。

7图 (重复)

以后，白还有在a、b位刺，攻击黑棋的手段。但是，白a与白△的作用相重复，白a的刺一般不走。因此，作为白棋，难于在前图4位扳打。



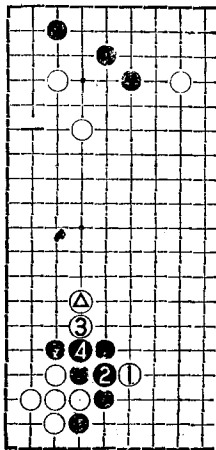
6 图 ⑧粘



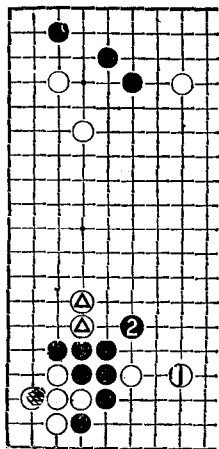
7 图

8图（重复的原因）
 以后，白在1、3位刺，攻击黑棋，是白的目标。但黑可在4位粘，顽强奋战。

9图（重）
 接前图。白1攻击，黑2出头。这样，白△二子反而变重，味道不好。这便是白棋难于扳打的主要原因。



8 图

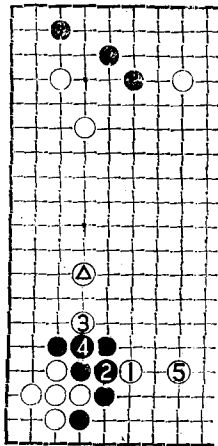


9 图

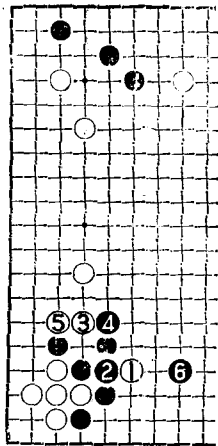
10图 (二间高夹)
 如果白△是二间高夹, 白1、3之后, 在5位攻击正好。白1、3的刺, 轻而有效。

11图 (对策)
 白1刺时, 黑2接, 不得已。但对白3的刺, 黑一般要在4位压。

由于二间高夹时, 白留有这些手段, 黑就要想出各种对策, 不让白棋扳打。这便是现代定式。



10 图



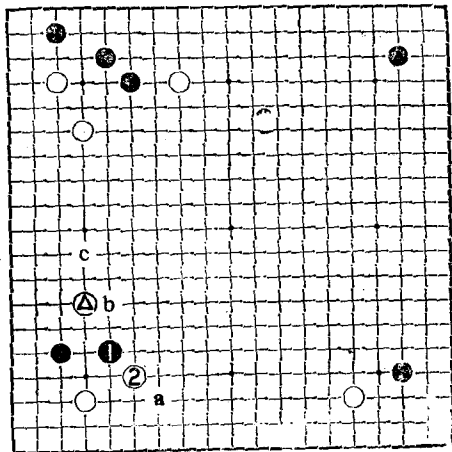
11 图

12图(应手2、一间跳)

黑1的一间跳，是最常见的应手。白2也有选择a位的。从前，人们普遍认为，白△过于靠近黑棋，有被分裂之感，因而不常采用白△的一间高夹。

现代的感觉，思路开阔了，一般愿意根据黑棋的应手进行战斗。

以后，黑可考虑b位的压和c位夹。



12 图

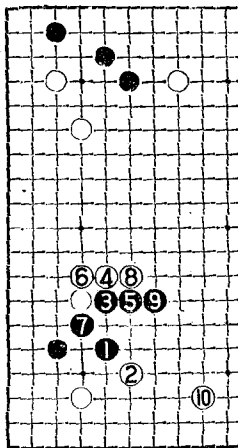
13图（上靠）

黑如3位上靠，白4扳，当然。白6之着，可以有不同的下法。如果白6粘，黑便7位整形。白8挺，白10补。

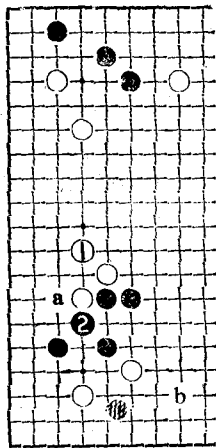
其优劣，还得看周围棋子的配置。但是，不可否认，白已占到了两面。

14图（虎）

白1虎。黑2之后，a位的打和b位的逼，黑棋必得其一，白不太好。



13 图



14 图