

中国古典名著

● ● ● ●
西 长 牡 桃
厢 生 丹 花
记 殿 亭 扇

中国
四大名著



中国四大名剧



8554/1

(豫)新登字 05 号

中国四大名剧

元·王实甫等 著

责任编辑 康 华

中州古籍出版社出版发行 (郑州市农业路 73 号)

河南伊川县印刷厂印刷

787×1092 毫米 32 开本 17.375 印张 405 千字

1994 年 12 月第 1 版 1994 年 12 月第 1 次印刷

印数 1—10000 册

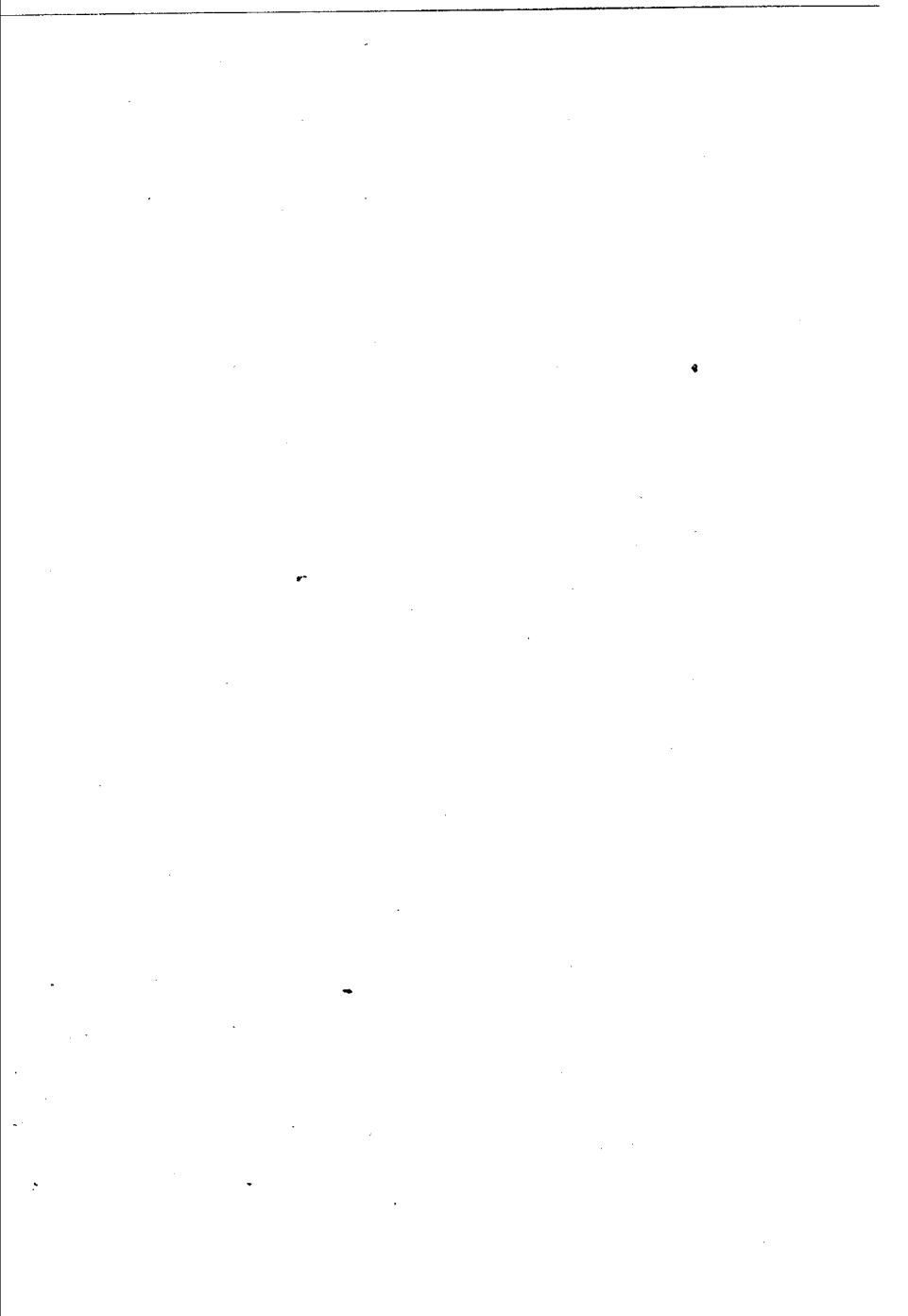
ISBN7-5348-1095-7/I·501 定价 10.95 元

西厢记

〔元〕王实甫

目 录

- 第一本 张君瑞闹道场杂剧…………… (5)
- 第二本 崔莺莺夜听琴杂剧…………… (20)
- 第三本 张君瑞害相思杂剧…………… (39)
- 第四本 草桥店梦莺莺杂剧…………… (54)
- 第五本 张君瑞庆团圆杂剧…………… (68)



西厢记

第一本 张君瑞闹道场杂剧

楔子

(外扮老夫人上开)老身姓郑，夫主姓崔，官拜前朝相国，不幸因病告殁。只生得个小姐，小字莺莺，年一十九岁，针黹女工，诗词书算，无不能者。老相公在日，曾许下老身之侄——乃郑尚书之子郑恒——为妻。因俺孩儿父丧未满，未得成合。又有个小妮子，是自幼伏侍孩儿的，唤做红娘。一个小厮儿，唤做欢郎。先夫弃世之后，老身与女孩儿扶柩至博陵安葬；因路途有阻，不能得去。来到河中府，将这灵柩寄在普救寺内。这寺是先夫相国修造的，是则天娘娘香火院，况兼法本长老又是俺相公剃度的和尚；因此俺就这西厢下一座宅子安下。一壁写书附京师去，唤郑恒来相扶回博陵去。我想先夫在日，食前方丈，从者数百；今日至亲只这三、四口儿，好生伤感人呵！

[仙吕·赏花时]夫主京师禄命终，子母孤孀途路穷；因此上旅榭在梵王宫。盼不到博陵旧冢，血泪洒杜鹃红。

今日暮春天气，好生困人，不免唤红娘出来分付他。红娘何在？〔旦俛扮红见科〕〔夫人云〕你看佛殿上没人烧香呵，和小姐闲散心耍一回去来。〔红云〕谨依严命。〔夫人下〕〔红云〕小姐有请。〔正旦扮莺莺上〕〔红云〕夫人着俺和姐姐佛殿上闲耍一回去来。〔旦唱〕

〔么篇〕可正是人值残春蒲郡东，门掩重关萧寺中；花落水流红，闲愁万种，无语怨东风。

〔并下〕

第一折

〔正末扮骑马引俛人上开〕小生姓张，名珙，字君瑞，本贯西洛人也。先人拜礼部尚书，不幸五旬之上，因病身亡。后一年丧母。小生书剑飘零，功名未遂，游于四方。即今贞元十七年二月上旬，唐德宗即位，欲往上朝取应。路经河中府，过蒲关上，有一故人，姓杜名确，字君实，与小生同郡同学，当初为八拜之交。后弃文就武，遂得武举状元，官拜西征大元帅，统领十万大军，镇守着蒲关，小生就望哥哥一遭，却往京师求进。暗想小生萤窗雪案，刮垢磨光，学成满腹文章，尚在湖海飘零，何日得遂大志也呵！万金宝剑藏秋水，满马春愁压绣鞍。

〔仙吕·点降唇〕游艺中原，脚根无线，如蓬转。望眼连天，日近长安远。

〔混江龙〕向诗书经传，囊鱼似不出费钻研。将棘围守暖，把铁砚磨穿。投至得云路，鹏程九万里，先受了雪窗萤火二十年。才高难入俗人机，时乖不遂男儿愿。空雕虫篆刻，缀断

简残编。

行路之间，早到浦津。这黄河有九曲，此正古河内之地，你看好形势也呵！

〔油葫芦〕九曲风涛何处显，只除是此地偏。这河带齐梁，分秦晋，隘幽燕。雪浪拍长空，天际秋云卷；竹索缆浮桥，水上苍龙偃。东西溃九州，南北串百川。归舟紧不紧如何见？恰便似弩箭乍离弦。

〔天下乐〕只疑是银河落九天；渊泉、云外悬，入东洋不离此径穿。滋洛阳千种花，润梁园万顷田，也曾泛浮槎到日月边。

话说间早到城中。这里一座店儿，琴童接下马者！店小二哥那里？〔小二上，云〕自家是这状元店里小二哥。官人要下呵，俺这里有干净店房。〔末云〕头房里下，先撒和那马者！小二哥，你来，你问你：这里有甚么闲散心处？名山胜境，福地宝坊皆可。〔小二云〕俺这里有一座寺，名曰普救寺，是则天皇后香火院，盖造非俗；琉璃殿相近青霄，舍利塔直侵云汉。南来北往，三教九流，过者无不瞻仰；只除那里可以君子游玩。〔末云〕琴童料持下晌午饭！俺到那里走一遭便回来也。〔童云〕安排下饭，撒和了马，等哥哥回家。〔下〕〔法聪上〕小僧法聪，是这普救寺法本长老座下弟子。今日师父赴斋去了，着我在寺中，但有探长老的，便记着，待师父回来报知。山门下立地，看有什么人来。〔末上，云〕欲早来到也。〔见聪了，聪问云〕客官从何来？〔末云〕小生西洛至此，闻上刹幽雅清爽，一来瞻仰佛像，二来拜谒长老。敢问长老在么？〔聪云〕俺师父不在寺中，贫僧弟子法聪的便是，请先生方丈拜茶。〔末云〕既然长老不在呵，不必吃茶；敢烦和尚相引，瞻仰一遭，幸甚！〔聪云〕小僧取钥匙，开了佛殿、钟楼、

塔院、罗汉堂、香积厨，盘桓一会，师父敢待回来。〔做看科〕〔末云〕是盖造得好也呵！

〔村里逐鼓〕随喜了上方佛殿，早来到下方僧院。行过厨房近西，法堂北，钟楼前面。游了洞房，登上宝塔，将回廊绕遍。数了罗汉，参了菩萨，拜了圣贤。〔莺莺引红娘拈花枝上，云〕红娘，俺去佛殿上耍去来。〔未做见科〕呀！正撞着五百年前风流业冤。

〔元和令〕颠不刺的见了万千，似这般可喜娘的宠儿罕曾见。只教人眼花撩乱口难言，魂灵儿飞在半天。他那里尽人调戏，单着香肩，只将花笑拈。

〔上马娇〕这的是兜率宫，休猜做了离恨天。呀，谁想着寺里遇神仙！我见他宜嗔宜喜春风面，偏、宜贴翠花钿。

〔胜葫芦〕只见他宫样眉儿新月偃，斜侵入鬓云边。〔旦云〕红娘，你觑：寂寂僧房人不到，满阶苔衬落花红。〔末云〕我死也！未语人前先腼腆，樱桃红绽，玉粳白露，半晌恰方言。

〔么篇〕恰便似呖呖莺声花外啭，行一步可人怜。解舞腰肢娇又软，千般袅娜，万般旖旎，似垂柳晚风前。

〔红云〕那壁有人，咱家去来。〔旦回顾觑末下〕〔末云〕和尚，恰怎么观音现来？〔聪云〕休胡说，这是河中开府崔相国的小姐。〔末云〕世间有这等女子，岂非天姿国色乎？休说那模样儿，只那一对小脚儿，价值百镒之金。〔聪云〕偌远地，他在那壁，你在这壁，系着长裙儿，你便怎知他脚儿小？〔末云〕法聪，来，来，来，你问我怎便知，你觑：

〔后庭花〕若不是衬残红芳径软，怎显得步香尘底样儿浅。且休题眼角儿留情处，只这脚踪儿将心事传。慢俄延，投至到栊门儿前面，刚那了一步远。刚刚的打个照面，风魔了张解

元。似神仙归洞天，空余下杨柳烟，只闻得鸟雀喧。

〔柳叶儿〕呀，门掩着梨花深院，粉墙儿高似青天。恨天，天不与人行方便，好着我难消遣，端的是怎留连。小姐呵，只被你兀的不引了人意马心猿？

〔聪云〕休惹事，河中开府的小姐去远了也。〔末唱〕

〔寄生草〕兰麝香仍在，佩环声渐远。东风摇曳垂杨线，游丝牵惹桃花片，珠帘掩映芙蓉面。你道是河中开府相公家，我道是南海水月观音现。

“十年不识君王面，始信婵娟解误人”。小生便不往京师去应举也罢。〔觑聪云〕敢烦和尚对长老说知，有僧房借半间，早晚温习经史，胜如旅邸内冗杂；房金依例拜纳，小生明日自来也。

〔赚煞〕饿眼望将穿，馋口涎空咽，空着我透骨髓相思病染，怎当他临去秋波那一转！休道是小生，便是铁石人也意惹情牵。近庭轩，花柳争妍，日午当庭塔影圆。春光在眼前，争奈玉人不见，将一座梵王宫疑是武陵源。〔并下〕

第二折

〔夫人上，白〕前日长老将钱去与老相公做好事，不见来回话。道与红娘，传着我的言语去问长老：几时好与老相公做好事？就着他办下东西的当了，来回我话者。〔下〕〔净扮洁上〕老僧法本，在这普救寺内做长老。此寺是则天皇后盖造的，后来崩损，又是崔相国重修的。见今崔老夫人领着家眷扶柩回博陵，因路阻暂寓本寺西厢之下，待路通回博陵迁葬。老夫人处事温俭，治家有方，是是非非，人莫敢犯。夜

来老僧赴斋，不知曾有人来望老僧否？〔唤聪问科〕〔聪云〕夜来有一秀才自西洛而来，特谒我师，不遇而返。〔洁云〕山门外觑着，若再来时，报我知道。〔末上〕昨日见了那小姐，倒有顾盼小生之意。今日去问长老借一间僧房，早晚温习经史；倘遇那小姐出来，必当饱看一会。

〔中吕·粉蝶儿〕不做周方，埋怨杀你个法聪和尚！借与我半间儿客舍僧房，与我那可憎才居止处门儿相向。虽不能够窃玉偷香，且将这盼行云眼睛儿打当。

〔醉春风〕往常时见傅粉的委实羞，画眉的敢是谎；今日多情人一见了有情娘，着小生心儿里早痒、痒。迤逗得肠荒，断送得眼乱，引惹得心忙。

〔未见聪科〕〔聪云〕师父正望先生来哩，只此少待，小僧通报去。〔洁出见末科〕〔末云〕是好一个和尚呵！

〔迎仙客〕我只见他头似雪，鬓如霜。面如童，少年得内养。貌堂堂，声朗朗，头直上只少个圆光，却便似捏塑来的僧伽像。

〔洁云〕请先生方丈内相见。夜来老僧不在，有失迎迓，望先生恕罪！〔末云〕小生久闻老和尚清誉，欲来座下听讲，何期昨日不得相遇。今能一见，是小生三生有幸矣。〔洁云〕先生世家何郡？敢问上姓大名，因甚至此？〔末云〕小生姓张，名珙，字君瑞。

〔石榴花〕大师一一问行藏，小生仔细诉衷肠，自来西洛是吾乡，宦游在四方，寄居咸阳。先人拜礼部尚书多名望，五旬上因病身亡。〔洁云〕老相公弃世，必有所遗。〔末唱〕平生正直无偏向，止留下四海一空囊。

〔斗鹤鹑〕俺先人甚的是浑俗和光，真一味风清月朗。〔洁

云)先生此一行必上朝取应去。〔末唱)小生无意求官，有心待听讲。小生特谒长老，奈路途奔驰，无以相馈。量着穷秀才人情只是纸半张，又没甚七青八黄，尽着你说短论长，一任待掂斤播两。

径禀：有白银一两，与常住公用，略表寸心，望笑留是幸！〔洁云)先生客中，何故如此？〔末云)物鲜不足辞，但充讲下一茶耳。

〔上小楼)小生特来见访，大师何须谦让。〔洁云)老僧决不敢受。〔末唱)这钱也难买柴薪，不够斋粮，且备茶汤。〔觑聪云)这一两银未为厚礼。你若有主张，对艳妆，将言词说上，我将你众和尚死生难忘。

〔洁云)先生必有所请。〔末云)小生不揣有愚，因恶旅邸冗杂，早晚难以温习经史；欲假一室，晨昏听讲。房金按月任意多少。〔洁云)敝寺颇有数间，任先生拣选。〔末唱)〔么篇)也不要香积厨，枯木堂。远着南轩，离着东墙，靠着西厢。近主廊，过耳房，都皆停当。

〔洁云)便不呵，就与老僧同处何如？〔末笑云)要恁怎么。

你是必休题着长老方丈。

〔红上，云)老夫人着俺问长老：几时好与老相公做好事？看得停当回话。须索走一遭去来。〔见洁科)长老万福！夫人使侍妾来问：几时好与老相公做好事？着看得停当了回话。〔末背云)好个女子也呵！

〔脱布衫)大人家举止端详，全没那半点儿轻狂。大师行深深拜了，启朱唇语言得当。

〔小梁州)可喜娘的庞儿浅淡妆，穿一套缟素衣裳；胡伶录老

不寻常，偷睛望，眼挫里抹张郎。

〔幺篇〕若共他多情的小姐同鸳帐，怎舍得他叠被铺床。我将小姐央，夫人央，他不令许放，我亲自写与从良。

〔洁云〕二月十五日，可与老相公做好事。〔红云〕妾与长老同去佛殿看了，却回夫人话。〔洁云〕先生请少坐，老僧同小娘子看一遭便来。〔末云〕何故却小生？便同行一遭，又且何如？〔洁云〕便同行。〔末云〕着小娘子先行，俺近后些。〔洁云〕一个有道理的秀才。〔末云〕小生有一句话说敢道么？〔洁云〕便道不妨。〔末唱〕

〔快活三〕崔家女艳妆，其不是演撒你个老洁郎？〔洁云〕俺出家人那有此事？〔末唱〕既不沙，却怎酸趁着你头上放毫光，打扮的特来晃。

〔洁云〕先生是何言语！早是那小娘子不听得哩，若知呵，是甚意思！〔红上佛殿科〕〔末唱〕

〔朝天子〕过得主廊，引入洞房，好事从天降。我与你看着门儿，你进去。〔洁怒云〕先生，此非先王之法言，岂不得罪于圣人之门乎？老僧偌大年纪，焉肯作此等之态？〔末唱〕好模样太莽撞，没则罗便罢，烦恼怎么那唐三藏？怪不得小生疑你，偌大一个宅堂，可怎生别没个儿郎，使得梅香来说勾当。〔洁云〕老夫人治家严肃，内外并无一个男子出入。〔末背云〕这秃厮巧说。你在我行、口强，硬抵着头皮撞。

〔洁对红云〕这斋供道场都完备了，十五日请夫人小姐拈香。〔末问云〕何故？〔洁云〕这是崔相国小姐至孝，为报父母之恩。又是老相公禫日，就脱孝服，所以做好事。〔末哭科云〕“哀哀父母，生我劬劳，欲报深恩，昊天罔极。”小姐是一女子，尚然有报父母之心，小生湖海飘零数年，自父母下

世之后，并不曾有一陌纸钱相报。望和尚慈悲为本，小生亦备钱五千，怎生带得一分儿斋，追荐俺父母咱！便夫人知也不妨，以尽人子之心。〔洁云〕法聪与这先生带一分者。〔末背问聪云〕那小姐明日来么？〔聪云〕他父母的勾当，如何不来。〔末背云〕这五千钱使得有些下落者。

〔四边静〕人间天上，看莺莺强如做道场。软玉温香，休道是相亲傍；若能够汤他一汤，倒与人消灾障。

〔洁云〕都到方丈吃茶。〔做到科〕〔末云〕小生更衣咱。〔末出科云〕那小娘子已定出来也，我只在这里等待他咱。〔红辞洁云〕我不吃茶了，巩夫人怪来迟，去回话也。〔红出科〕〔末迎红娘祇揖科〕小娘子拜揖！〔红云〕先生万福！〔末云〕小娘子莫非莺莺小姐的侍妾么？〔红云〕我便是，何劳先生动问？〔末云〕小生姓张，名珙，字君瑞，本贯西洛人也，年方二十三岁，正月十七日子时建生，并不曾娶妻……〔红云〕谁问你来？〔末云〕敢问小姐常出来么？〔红怒云〕先生是读书君子，孟子曰：“男女授受不亲，礼也。”君子“瓜田不纳履，李下不整冠”。道不得个“非礼勿视，非礼勿听，非礼勿言，非礼勿动。”俺夫人治家严肃，有冰霜之操。内无应门五尺之童，年至十二三者，非呼召不敢辄入中堂。向日莺莺潜出闺房，夫人窥之，召立莺莺于庭下，责之曰：“汝为女子，不告而出闺门，倘遇游客小僧私视，岂不自耻。”莺莺立谢而言曰：“今当改过从新，毋敢再犯。”是他亲女，尚然如此，何况以下侍妾乎？先生习先王之道，尊周公之礼，不干己事，何故用心？早是妾身，可以容恕，若夫人知其事呵，决无干休。今后得问的问，不得问的休胡说！〔下〕

〔末云〕这相思索是害也！

〔哨遍〕听说罢心怀悒悒，把一天愁都撮在眉尖上。说：“夫人节操凜冰霜，不招呼，谁敢辄入中堂？”自思想，比及你心里里畏惧老母亲威严，小姐呵，你不合临去也回头儿望。待扬下教人怎扬？赤紧的情沾了肺腑，意惹了肝肠。若今生难得有情人，是前世烧了断头香。我得时节手掌儿里奇擎，心坎儿里温存，眼皮儿上供养。

〔耍孩儿〕当初那巫山远隔如天样，听说罢又在巫山那厢。业身躯虽是立在回廊，魂灵儿已在他行。本待要安排心事传幽客，我只怕漏泄春光与乃堂。夫人怕女孩儿春心荡，怪黄莺儿作对，怨粉蝶儿成双。

〔五煞〕小姐年纪小，性气刚。张郎倘得相亲傍，乍相逢厌见何郎粉，看邂逅偷将韩寿香。才到得风流况，成就了会温存的娇媚，怕甚么能拘束的亲娘。

〔四煞〕夫人太虑过，小生空妄想，郎才女貌合相仿。休直待眉儿浅浅思张敞，春色飘零忆阮郎。非是咱自夸奖；他有德言工貌，小生有恭俭温良。

〔三煞〕想着他眉儿浅浅描，脸儿淡淡妆，粉香腻玉搓咽项。翠裙鸳绣金莲小，红袖鸾销玉笋长。不想呵其实强：你撇下半天风韵，我拾得万种思量。

却忘了辞长老。〔见洁科〕小生敢问长老，房舍如何？〔洁云〕塔院侧边西厢一间房，甚是潇洒，正可先生安下。现收拾下了，随先生早晚来。〔末云〕小生便回店中搬去。〔洁云〕吃斋了去。〔末云〕老僧收拾下斋，小生取行李便来。〔洁云〕既然如此，老僧准备下斋，先生是必便来。〔下〕〔末云〕若在店中人闹，到好消遣；搬在寺中静处，怎么捱这凄凉也呵。