

徽州文化全书

# 新安 医学

张玉才 著



安徽人民出版社

国家社科基金资助项目

# 新安医学



张玉才 著

安徽人民出版社

HUIZHOU WENHUA  
QUANSHU  
XIN'AN YIXUE

# 《徽州文化全书》

## 编纂出版工作委员会名单

名誉主任：臧世凯

主任：卢家丰

副主任：刘 革

马康盛

余焰炉

成 员：陈 强

赵世对

龚存玲

黄德宽

丁万鼎

徐东平

邱仁璋

李家祥

顾 问：黄传新

学术顾问：叶显恩

栾成显

汪世清

张海鹏

总 策 划：金久余

汪鹏生

洪永平

策 划：杨威海

潘振球

刘伯山

卢森林

方利山

责任编辑：王玉法

封面设计：武忠平

版式设计：王光生

插页设计：王光生 宋文岚

摄影：吴广民 张玉才 汪文生

徐子杭 项长生 徐 湍

刘人悦

## 图书在版编目 ( CIP ) 数据

新安医学/张玉才著. —合肥: 安徽人民出版社,  
2005

(徽州文化全书)

ISBN 7-212-02582-8

I. 新... II. 张... III. 中国医药学—医学史—徽  
州地区 IV. R-092

中国版本图书馆 CIP 数据核字(2005)第 024206 号

新安医学 张玉才 著

出版发行：安徽人民出版社

地址：合肥市金寨路 381 号九州大厦

邮编：230063

发行部：0551-2833066 0551-2833099 ( 传真 )

经销：新华书店

制版：合肥市中旭制版有限责任公司

印刷：安徽新华印刷股份有限公司

开本：700 × 1000 1/16 印张：21.75

字数：266 千 插页：9

版次：2005 年 5 月第 1 版 2005 年 5 月第 1 次印刷

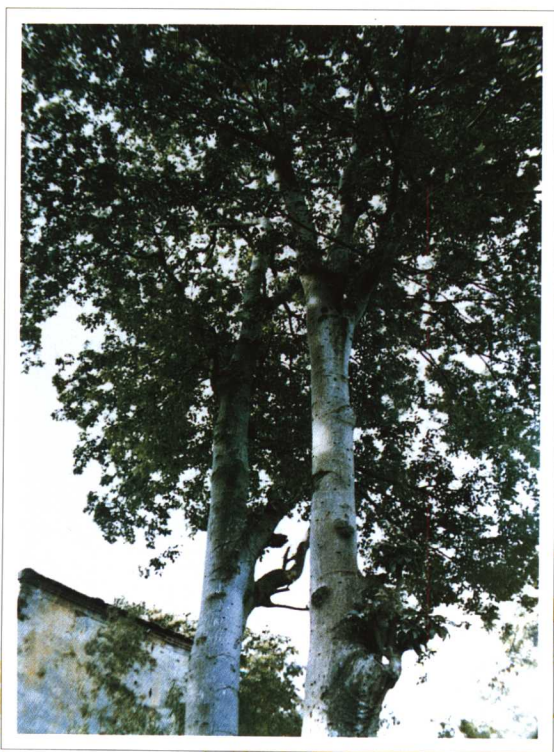
标准书号：ISBN 7-212-02582-8/R · 3

印数：00001-03000

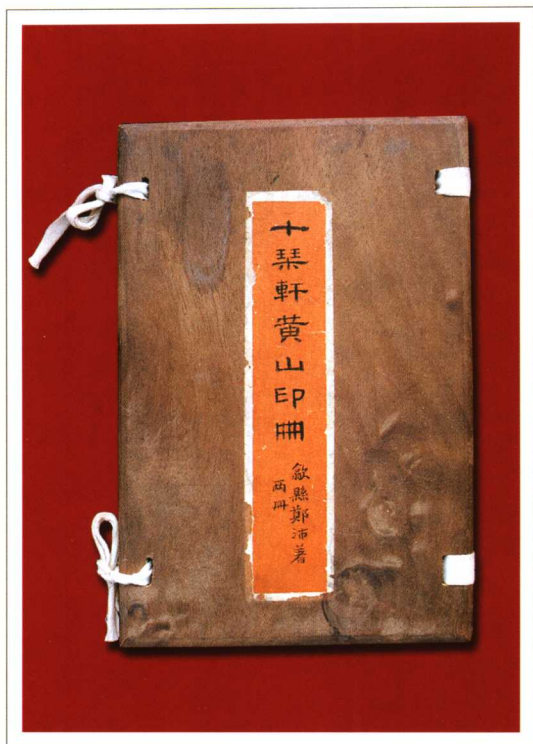
定价：110.00 元



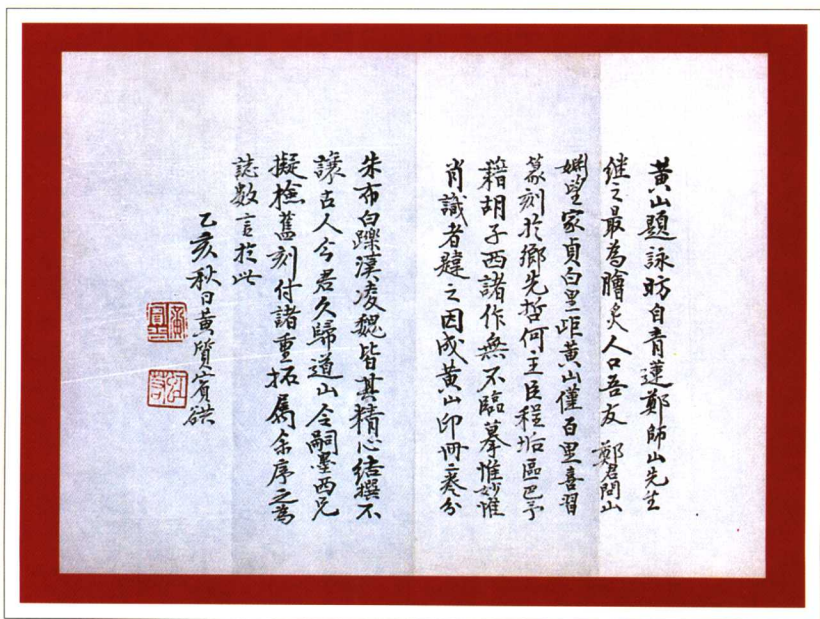
歙县富場汪大顺故居娑罗园



娑罗园内两棵红豆树为清乾隆帝所赐



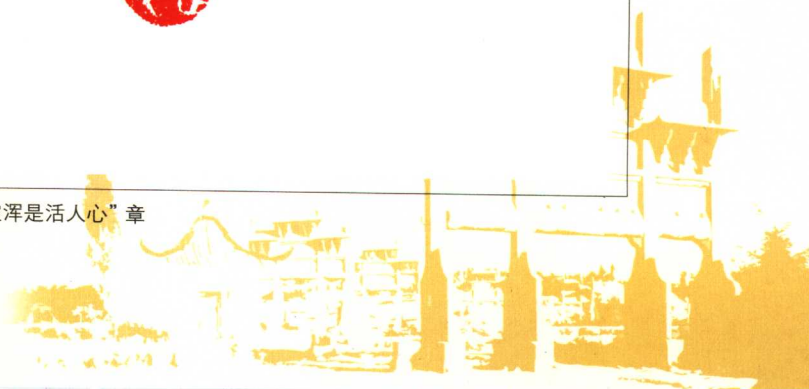
西园喉科传人郑沛篆刻的《十琴轩黄山印册》



黄宾虹为《十琴轩黄山印册》作的序



郑梅澗在每个处方起首盖有“一腔浑是活人心”章





传世石质药研(汪大顺后裔藏)



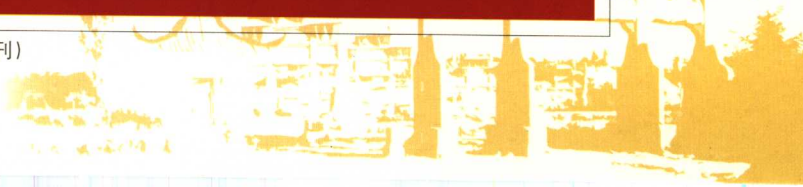
专科(喉、外、眼科等)所用碾钵与吹药管



新安医家藏书



民間藏新安醫籍孤本、抄本（未刊）







清代婺源县令送儒医汪启时“功同良相”匾



明代建于歙县槐塘村口程玠的“状元坊”



孙一奎像

明御醫直濟殿事瑛公遺像

贊

醫學淵源天恩特眷保  
合太和名流萬世

袁州推官郭謙臣撰

卷之三十三 醫學

三八

王瑛像



屯溪同德仁药店



遍布城乡的中药店

## 总序

### ——徽州文化的定位及其发展大势

叶显恩

20世纪80年代中期,徽学勃然兴起。诚如学术界先贤王国维所说:“古来新学问起,大都由于新发现。”徽学的勃兴,显然是以新资料的大量发现为直接导因的。20多万件反映徽州民间实态的文书契约的陆续发现,乃学术界空前之盛事。其内容广泛,包含契约字据、公文案牍、书信手札、乡规民约、鱼鳞图册、宗教礼仪、财务账本、手书稿,等等。有的可“归户”<sup>①</sup>,跨年代长。这些原始的文字资料,由于具有原始性、唯一性和文物性的品格而弥足珍贵,堪称20世纪继甲骨文、汉晋简牍、敦煌文书、明清大内档案之后的第五大发现。加之有3000种徽州典籍文献和1000余种族谱(中国国家图书馆所藏善本族谱400余部,其中徽州族谱占一半以上)传世,可供与文书契约互相参证。又加之遗存的地面文物极其丰富,据调查统计有5000余处,文物有20多万件,内有明清的住宅、庙宇、祠堂、牌坊,以及惊动世人的花山谜窟等。黄山和古村落宏村、西递,被联合国列入世界文化遗

<sup>①</sup> 所谓“归户”,是指分散的、零碎的契约文书,经考证可复归原属的同一户。



产。徽州可谓明清文物之乡、文物之海,堪称文物“聚宝盆”、文物“博物馆”。丰富的文物,可以帮助解读、印证文献典籍和文书契约的记载。对如此丰富的文书契约、文献典籍和地面文物的开发和利用,才刚刚开始。它为田野考察,为专题、专科的研究,乃至跨学科的综合研究,提供了广阔的天地和优越的条件。徽州吸引着国内外莘莘学子络绎不绝地前来考察,并加入徽学研究的行列。徽学在短暂的近20年间,从默默寡闻到勃然兴起,今已成为一门令人瞩目的显学,耸立于学界之林。

为了推进徽学的研究,“徽州文化全书”课题被确定为全国社会科学1999年度重点项目。这是一项巨大的文化建设工程。《徽州文化全书》(以下简称《全书》)从历史文化学的角度,宽视野、多层次地研究徽州的文化现象,并探索各种文化现象的形成、演进情况,以及彼此间的互动关系。《全书》分成《徽州土地关系》、《徽商》、《徽州宗族社会》、《徽州教育》、《徽州科技》、《新安理学》、《徽派朴学》、《新安医学》、《徽州戏曲》、《新安画派》、《徽派篆刻》、《徽派版画》、《徽州工艺》、《徽州刻书》、《徽州文书档案》、《徽州建筑》、《徽州村落》、《徽州民俗》、《徽州方言》、《徽菜》等20卷,由国内20多位徽学学者分别撰写。各卷都具有相对的独立性,并允许不同的观点并存。参加撰写的各位同仁,都是对相应的专题素有研究的徽学专家,大多曾有著作问世,饮誉学界。各卷凝聚了作者的智慧和研究成果,都有自己的特色 and 创新的见解。《全书》作为内容如此广泛、几乎囊括徽学方方面面的文化建设工程,应该说,在一定程度上反映了时代的学术特点,代表了时代的学术成果。

经过6年多的努力,现在《全书》20卷均已全部完稿,由安徽人民出版社出版发行。这是中国学术界值得庆贺的一件大事。我受嘱为《全书》写总序,荣幸之余,在此向各卷的作者祝贺,并趁此略抒管见。



## 徽州文化既是地域文化,又是中华正统文化传承的典型。它集中地、典型地体现了中华传统文化的精华

“徽州文化”,指的是原徽州属下歙县、黟县、休宁、祁门、绩溪和婺源等6县所出现的既有独特性,又有典型性,并具有学术价值的各种文化现象的总和。它根植于本土“小徽州”,伸展于中华大地,尤其伸展于以江南(苏州、松江、常州、镇江、江宁、杭州、嘉州、湖州、太仓)和淮扬地区,以及芜湖、安庆、武汉、临清等城市为基地形成的所谓“大徽州”,由大、小“徽州”互动融合形成博大精深的文化。它包含着物质文化、制度文化和精神文化,为人文科学、社会科学、自然科学等多门学科的研究提供了丰富的内容和广阔的天地。

我们之所以说它是地域文化,是因为它具有宗族文化和儒商文化的地域特色。徽州的宗族制度最为严密,其势力也最为强大。明中叶勃兴的徽商,其势力伸展于中华各地,尤以江南地区与运河沿岸的淮扬、临清等地为其商业基地,作为海洋商人的代表与代表内陆商人的晋商共占商界之鳌头,两者代表着中国地缘经济的两面性、二元化。徽州文化因受宗族与商业氛围的浸染而留下深刻的烙印。时至今日,凡到徽州观光的人,尚可领略这种遗风余韵。诸如那与大自然相协调的古建筑,讲究风水的村落格局,被誉为“古建三绝”的明代祠堂、石坊、宅第,等等,既传承了中华正统的文化,也隐含着徽商雄厚的经济背景,同时显示集建筑、书画、雕刻于一体的高超的综合艺术;从院落、古井、古街、小桥古道,到室内陈列的古字画、古家具、古器皿,乃至徽刻的书籍、大量的契约文书,都浸透着独特的地域性的儒商文化和宗族文化。

中华传统文化发源于中原地区。但明清时期,文化中心已经移往东南一带。在一般人的心目中多以苏、杭为其中心地。但考究起



来,中华正统文化的传承与创新,最具代表性的当属徽州。徽州文化虽然糅合了一些地方性的因素,但其保留正统文化的原典最多,发展光大的成分亦众,成为中华优秀传统文化传承的典型。

以宗族文化而言,徽州宗族制是从中原移植而来的,系正宗传承。古老的宗法制,虽然几经改变其形式和内容,以适应社会变迁的需要,但前后依然有一脉相承的关系。徽州衣冠巨族,在迁移之前,宗法组织严密,皆有系统的谱牒,门第森严;移住徽州后,依然保持原来的宗族组织。他们聚族而居,尊祖敬宗,崇尚孝道,讲究门第,以家世的不凡自诩。他们撰写家法以垂训后代,力图保存和发扬其传统的家风。凡此种种,旨在维护和强固原有的宗法制。从中原移植到徽州的宗族制,成为移住徽州的世家大族与越人在这块待开发的荒服地进行竞争的工具。世家大族在靠武力扩张其势力的同时,又以浸透着宗法思想的中原正统文化进行教化。他们终于在越人酋长控制下的徽州地区,取而代之,反客为主。随着时间的推移,汉人的源源移住,唐代以后,不仅越人的习俗日渐泯灭,“山越”之称也不见了。尽管历代战乱、兵燹所及,各大族都难逃厄运,尤其在唐末黄巢起义中,中原的世家大族遭到毁灭性的打击,士族官僚“丧亡且尽”,谱牒也在战火中烧毁或散佚,唯幸逃战乱而移住徽州地区的世家大族却安然无恙,他们原有的谱牒、祖坟,也自然被保存下来了,并且一直坚持聚族而居。在这块“僻陋一隅,险阻四塞”的土地上,经过长期的土、客争斗和融合,遗留下来的是:“聚族成村到处同,尊卑有序见淳风。”宗族组织成为当地社会结构的基础。

宋代以降,程朱理学对其故乡徽州的影响尤其深远。通过程朱理学的熏陶,宗族伦理被提到“天理”的高度。张载提出以宗法制来“管摄天下人心”;程颐则认为要加强对家族的管制,治家者“礼法不足而渎慢生”,对族众,要绳之以宗规家法;朱熹也亲订《家礼》等书,制定了一整套宗法伦理的繁文缛节,用以维系与巩固宗族制度。经



与理学糅合起来的宗族组织,越发制度化了。“尊祖”必叙谱牒,“敬宗”当建祠堂、修坟墓,“睦族”需有族产赈济。族谱、祠堂和族产,成为实现尊祖、敬宗和睦族的必不可少的举措。根据理学的伦理纲常制定的宗规家法,则作为约束族众以及佃仆举止的规范。当地各大族都按一家一族来建立村落,形成一村一族的制度。村内严禁他姓人居住,哪怕是女儿、女婿也不得在母家同房居住。具有主仆名分的佃仆一类单寒小户,则于村落的四周栖息,以起拱卫的作用。随着宗族的蕃衍,有的支房外迁另建村寨,也仍然保持派系不散。

以父系为中心的严格的血缘关系并与地缘相结合的徽州宗族制,坚持严格的尊卑长幼的等级制度和主仆名分,重坟墓祠堂,恪守尊祖敬宗和恤族,崇尚孝道,坚持“官本位”的价值观,其主要功能在于谋求并维护本宗族的社会地位和特权。因此,以注重教育子弟列入族规家法而必须遵行,并规定以儒家伦理道德日加训迪,以期“养正于蒙”。族产丰厚的宗族设立学校,供子弟读书。对那些“器宇不凡,资禀聪慧者”,尤应精心栽培。凡“聪明俊伟而迫于贫者”,由祠堂助以膏火笔札之资,或由徽商资助,务必使其业之能精,学有所成。就族中子弟而言,个人的升迁荣辱,是同皇朝的钦赐(即科举仕宦)、同家族的盛衰隆替联系在一起。光宗耀祖是家族伦理观念的核心。在这种不同于个人主义的家族主义社会中,只有求得家族的发展和荣耀,才有可能求得自身的前途。由此可见,一方面家族为子弟读书仕宦设置保障和激励机制;另一方面,子弟又以显亲扬名作为博取功名仕途的道德动力。徽州宗族制尽管也因时代的变迁而有所创新,但总的说来它是保持与正统文化相一致的、堪称正统宗法制传承的典型。

徽州乃“程朱阙里”,被视之为“道学渊源”之所在。程朱理学在其家乡的影响尤其深远。朱熹承担改造儒学的重任,重整伦理纲常、道德规范,建构了一个富有思辨色彩、哲理化的理论架构。他所创新的理学,是宋儒对前代儒学的修正和发展,它有别于汉代的天人学、





魏晋的玄学和隋唐的佛学。朱熹生前虽受贬谪,但死后其思想却被元明清皇朝钦定为正统。程朱理学成为中华文化发展的主流。朱熹通过在其家乡授徒讲学以及通过其门生、弟子的代代相传,使其开创的“新安理学”影响愈加深远。继他之后,当地“先儒名贤比肩接踵”,“肩圣贤而躬实践者,指盖不胜屈”<sup>①</sup>。理学渗透徽州社会、政教、风俗等各个方面。异端邪教很少渗入徽州;释道等宗教虽也渗入徽州,但其影响有限。徽州的知识分子在理学的熏陶下,以“读书穷理”、“格物致知”为职责,以“明道正谊”为一生追求的理想。徽州被视为“儒风独茂”之区,堪称“东南邹鲁”。明清时期,“以才入仕,以文垂世者”愈来愈多,所谓“一科同郡两元者”,“兄弟九进士、四尚书者,一榜十九进士者”,“连科三殿撰,十里四翰林”等佳话频传。单以歙县为例,居科名之先者,如中状元的有唐皋、金榜、洪莹、洪钧等,居相国之隆者有许国、程国祥等,阐理学之微者有朱升、唐仲实等,兴经济之业者有唐文凤、杨宁等,宏政治之才者有唐相、吴淦等,擅文章之誉者有汪道昆、郑桓等,副师武之用者有汪宏宗、王应楨等,因商致富而上交天子者有得乾隆帝欢心的盐商江春、鲍廷博等。这里只略举一二,但已足见其人才之盛。徽州共出 28 位状元(包括寄籍者在内),占全国状元总数的二十四分之一;当过宰相的达 17 位,也占全国宰相总数的二十四分之一。徽州的精英才俊,有的在其所在的领域享有崇高的地位。例如,朱熹、戴震和胡适就是历史上学术界的巨擘,也是思想史上的三座丰碑。徽州人才之杰出超群于此可见。他们智慧高超,贡献卓著,为中华文化浓墨重彩地写下了遒劲的一笔。

徽州的人才不拘一格,具有广泛性,且繁若群星。其中不乏名臣能吏、富商大贾、学者名儒、文坛才俊、艺苑名流、科技群彦、能工巧匠、隐士名僧、名媛闺秀,等等,有文献可征而为之作传者多达 5399

<sup>①</sup> 赵吉士:《新安理学》。