

装饰图案


设计与应用

● 宋德昌

● 宋莉莉

● 宋敏欣

著

 辽宁美术出版社



装饰图案

设计与应用

宋德昌
宋莉莉
宋敏欣

著

图书在版编目(CIP)数据

装饰图案设计与应用/宋德昌等著. - 沈阳: 辽宁美术出版社, 1998. 2

ISBN 7-5314-1852-5

I. 应… II. 宋… III. 装饰美术-图案-设计 IV. J51

中国版本图书馆 CIP 数据核字(97)第 25317 号

辽宁美术出版社出版

(沈阳市和平区民族北街 29 号 邮政编码 110001)

沈阳七二一二工厂印刷 辽宁省新华书店发行

开本 880×1230 毫米 1/16 印张: 12

印数: 1-2000 册

1998 年 2 月第 1 版 1998 年 2 月第 1 次印刷

责任编辑: 胡 蓉

责任校对: 张亚迪

封面设计: 栾禄璋

版式设计: 胡 蓉

定价: 44.00 元

目录

MU LU

● 应用装饰图案设计

● 导言	4
● 何谓图案	5
● 图案的分类	6
● 图案的特性	6
● 图案设计的原理与原则（形式美规律）	9
● 图案的素材与变化及其表现	13
● 图案的构成形式	19
● 图案的色彩	21

● 图案变化图例

● 花卉变化	26
● 风景变化	48
● 动物变化	68
● 人物变化	92

● 二方连续·构成艺术

114

● 中外装饰图案欣赏

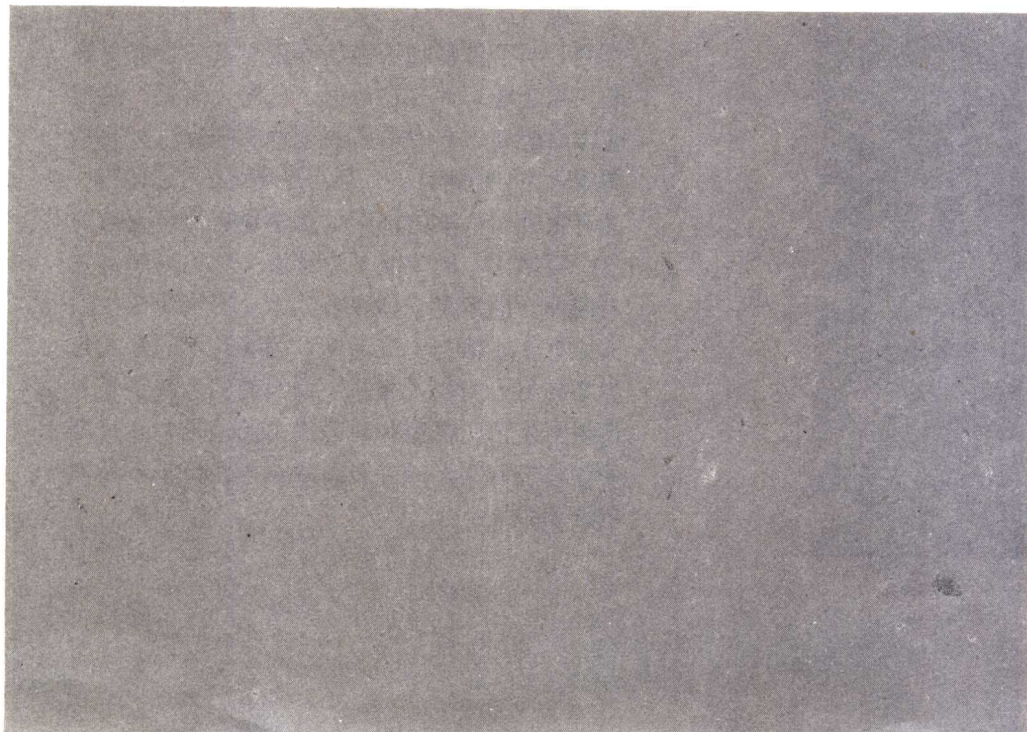
120

● 色彩图案与应用

134

● 作者作品

174

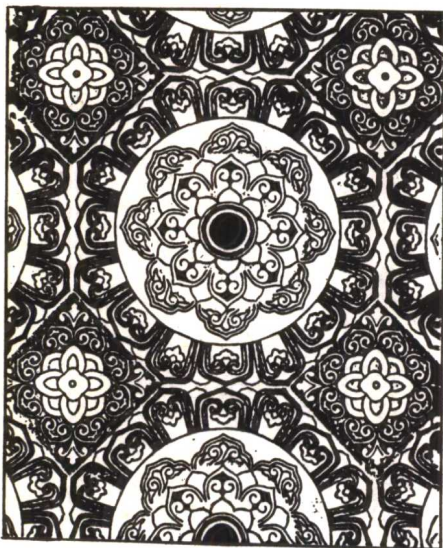




图一(1)

DAO YAN
DAO YAN

(2)



● 导言

图案是千百年来人类为了生活本身，为了美化环境的一种艺术活动，它具有最悠久的历史 and 广泛的使用领域。它的发展和演变也是人类社会文化的发展和演变的一部分。一部图案史，也可以说是整个文化史的一个重要方面。马克思曾说过：“要知道某一民族，使用什么金属——金银或铁——制造自己的武器、用具或装饰品，就可以臆断确定它的文化水平。”因而可以看出一部装饰图案发展的历史也是人类发展的历史。

图案最初的产生主要来源于人类的生活需要，劳动在艺术发展中发挥了重要作用。图案艺术反映出人类每个时期的生活环境和状况。例如，西班牙的阿尔塔米拉史前洞穴壁画（图一），石壁上画着大量的野牛、野猪及母鹿等动物形象，说明了当时人们的生产活动主要以狩猎为主。没有植物纹样出现，说明那时还没有出现大规模的农耕活动。像我国的彩陶图案（图二），出现大量的水波纹、鱼纹、鸟纹显示出我们的祖先生活在黄河流域一带的渔猎生活情景，纹样自由奔放，表现出原始社会与人们的心态。纵观我国每个时期的艺术，大都是以图案的形式出现的，彩陶、青铜器（图三）、汉代画像石、画像砖（图四）、隋唐佛教美术（图五）、明清工艺品（图六1、2）等，不但具有使用价值，并且还具有很高的艺术观赏价值，是人类历史中的文化瑰宝。

进入科技时代以后，人类生活的水平不断提高，对一件器物、饰品不仅要求它具有很好的使用功能，而且在造型、色彩、质感、纹理诸方面也要求具有很高的艺术品味。简洁明快，美观大方，更强调于与空间环境之间的和谐美，具有很强时代感的图案被更多地运用到生活的各个领域，时代赋予设计家一种更高的责任与使命。图案是一门综合艺术。图案源于生活又服务于生活与生产活动，图案艺术的形式与生活相通，与生产相联，图案的艺术技巧是人们根据生活的需要和对艺术上的追求，在长期的创作实践中形成并在新的技术条件下不断地创新和发展。



图二



图四

●何谓图案

“图案”是制造某一物品和物品上的装饰设计的基础和关键。如果把“图案”一词分解



图三



图五



图六(1、2)

来看,“图”就是事物的对应和写照,也可以说为图形、图样、图稿。“案”就是对某器物生产前所进行的一种预想和方案。在造型领域中,“图案”的含义就是指对某种器物和实体的形式、结构、色彩、纹样、质感、肌理、装饰等方面的设想或制作。

图案可以应用到各个设计领域当中,涉及范围十分广泛,包括人的衣、食、住、行各个方面,小到一个纽扣,大到摩天大楼……

●图案的分类

图案按空间形态来分可分平面图案和立体图案两大类。

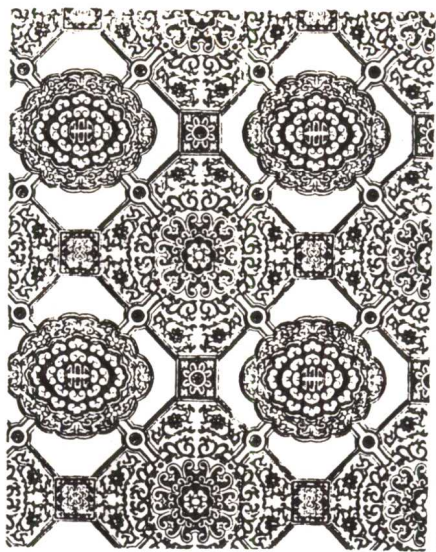
平面图案:平面是相对立体而言,平面图案指所作一切平面美术设计,占有二维空间即长与宽二种度量(图七)。这类图案的设计,着重于纹样和色彩的配置,内容与形式构图间的统一和谐。如书籍封面、商品装潢、纺织品印花、织花图案等。

立体图案指器物的立体造型及表面装饰(图八),占有三维空间即长、宽、厚三种度量。这类图案的设计不但要注意纹样、色彩和构图形式的关系外,还要注意实物的造型、结构、空间以及质感、肌理等立体效果。如陶瓷、玻璃器皿、家用电器、建筑装饰等。

如果按使用功能分类,也可以分为染织图案、装潢图案、服装图案、建筑图案、陶瓷图案、玩具图案、交通工具图案、饰品图案……

●图案的特性

图案是与人们的生活联系最紧密的一种艺术创造,包括衣、食、住、行各个方面,又由于它往往依附某种事物、材质,并通过一定工艺手段进行制作,显示出人类在征服自然的同时自身发展历程和水平,另一方面也显示了人类在完善自我过程中所具有的能力的不断提高和扩大,人们对以实用功能为主的图案学科的要求具有多种功能的特性。



图七



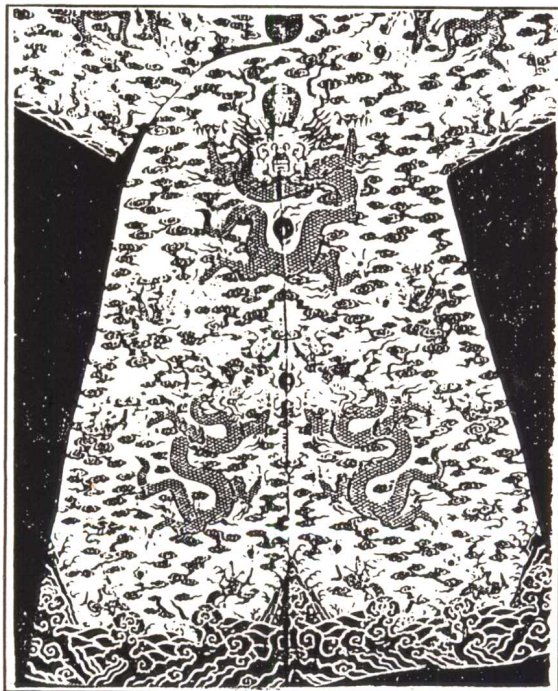
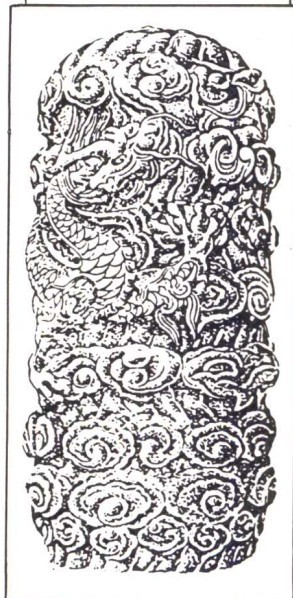
图八



图九



图十 (1、2、3、4)





1



2

图十一 (1、2)

它还有更重要作用,使生产出来的硬币尽可能相同并达到原来所确定的标准,图案设计本身最初是一种达到重量和价值标准的保证。如设计一个茶壶,造型可以千变万化,但一个最基本方面就是壶嘴略高于壶身,否则水装满后就要流出壶外,不利于使用。如提花织物图案设计,像古香缎被面图案,块面过大的花形,浮线过长就会影响织物本身的坚固度,就会减少织物使用寿命。一些纺织品的包装盒、包装袋,适合于透明材料和开窗样式的设计,使购物者方便了解纺织品的花色和品质。图案设计考虑经济成本,其目的是为了更多的人购买和使用,如设计印花衣料和织花衣料图案时,如果用尺寸短一些的图案和尺寸长的图案效果又无太大区别时,就要采用尺寸短的图案,这样对材料的节约及下几道工序可以减少工时,从而降低了成本。如装修房间时,在设计上考虑到材料选择的合理性,使其利于施工,达到既经济又美观,使用更加方便了。

(一) 思想性

图案不是单纯的形式,它与社会的物质基础和思想意识密切关联。正如毛泽东同志所说过:“一定的文化是一定社会的政治经济在观念形态上的反映。”如原始社会的彩陶,是人类初期人与大自然作斗争的产物,彩陶纹样简朴、生动、活泼,反映了当时人与人之间的和谐关系,也表现当时人类社会的生活劳动情景。但到了奴隶社会由于冶炼业的发展,青铜器则主要象征奴隶社会奴隶主的权威,它的纹样就十分严谨和规整(图九),同时有些又过分呆板,反映出当时社会人与人之间的阶级关系和宗教迷信色彩。而到了封建社会,特别是宫廷的图案,大量采用龙、凤纹样,什么“荣华富贵”、“福、禄、寿”等,含有封建寓意的图案,其目的是为封建统治阶级服务(图十1、2、3、4)。

在广大的民间,劳动人民为了对美好生活的追求和向往,在民俗工艺品中大量出现“喜相逢”、“年年有余”等吉祥图样(图十一1、2)。

近代,有些产品的装饰和造型,没有什么明显的思想内容,但是图案设计家根据现代人的时尚和心理要求,或由大自然某一种事物的启发与联想,所表达出的思想内容更为含蓄和隐晦,有很强的文化内涵(图十二)。

(二) 实用性

很多图案被运用到生活的日用品和科技产品中,与人民生活紧密相关,具有很高的实用性特点。实用性是图案设计中最主要的品质,它包括两个方面:一是用起来方便;二是买起来便宜,也就是实用经济。

一个设计家在设计图案时,首先必须考虑图案使用目的,而其他几个方面如装饰性、思想性、工艺性都是围绕实用性而展开的。比如图案运用到纺织品中时,面料就会被作为服装面料或者居室的床罩、窗帘、沙发布等而使用(图十三)。运用到产品包装上,就会起到装饰产品、介绍产品和推销产品的作用。比如古希腊硬币图案,现在看来已成为艺术珍品流传后世,但实际上,

(三) 装饰性

人类自古以来就有崇尚美好事物的心态，图案的产生本身就是人们为了美化生活，装扮自己而产生的，人类在改造自然，完善自身时，也用各种各样艺术创造活动来美化自己的生活。

图案的装饰性往往与人们的审美趣味相关联，人类最早对美的寻求有的是在对劳动工具制作时产生的。早在数万年前山顶洞人，就开始用骨、石制成项链，还用赤铁矿粉染成红色来装扮自己。追求美的事物，自始至终都伴随着人类的生产生活（图十四）。并不断给予更深更广的内容和涵义。装饰性在图案设计中有三种涵义：①指图案本身所具有的形式美感，包括图案的造型、色彩、结构、组织穿插等因素。②经过设计，通过一些技巧和艺术手段对器物进行一定的加工处理，使器物本身具有一定的审美价值和装饰美感。③指设计的器物和产品在日常生活中点缀和美化生活环境。

很难设想，如果我们这个世界没有图案、没有纹样、没有色彩、没有造型，这个世界那将是多么苍白，人们生活在这种世界那将是一种什么样的情景。

装饰性在图案中主要追求一种形式美，但是形式美紧紧的渗透于物品的使用目的，不单单是追求一种纯艺术的效果，应该把产品的实用目的和表现的思想以及产品制作工艺相结合并融为一体。

装饰是人类在物质生产和审美活动中对直观形式美的反映，也是人类有意识的创造。它从自然美中提炼出来，比其自然更加简明、洗炼和概括，它的特点是：夸张和变形的造型；比自然更富于想象的色彩；具有浪漫主义的倾向；具有节奏感和韵律感的组织排列。

(四) 工艺性

体现一种技巧、技术的工艺性，反映着一定的特殊技能和文化。自古以来，人类征服自然环境的能力和使用及材料技能不断进步。一般的图案都从属于一种生产加工和制作的工艺条件，在进行图案设计时，就得考虑到它的工艺条件。例如，丝网印制图案，由于制版和经济因素限制，因此在设计图案时，套色就不能太多，一般在四至五套颜色就可以了。

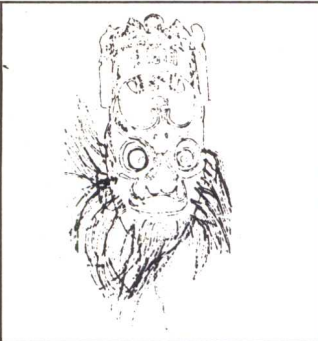
由于受工艺条件的制约，又使图案具有各种不同的风格，所以说图案艺术又是一种限制艺术，这种限制也正是艺术家发挥特点的所在，设计家要充分利用工艺上的限制。如儿童绒布玩具，它的造型应简练、概括、变形、可爱，这样不但利于缝制，同时又能被儿童所接受（图十五）。如民间剪纸图案（图十六），要求各个部位连接，便于粘贴，因此图案不能过细，以表现平面效果为好。再如玉雕不能像牙雕那样细，但要充分发挥丰富的天然色，巧妙地利用“巧色”丰富它的表现力。



图十二



图十三



图十四



图十五



图十六

科学技术的飞跃发展,为图案的发展不断提供新的物质材料和技术手段,也使图案在工艺制作方面越来越丰富多彩,因而促使新的图案形式不断产生。如电脑技术的发展,给图案设计的发展开辟一个更新的领域,新材料、新工艺、新技术必然给图案设计带来更广阔的天地。

图案的制作工艺主要有以下几个方面:绘制、印刷、印染、铸冶、锻造、缝制、编织、织造、拼贴、镂刻、雕刻、烧结等。

图案这几种特性不是独立存在的,它们之间有机地形成了一个整体,互相联系。过分强调某一方面都是片面的。现代图案设计更加重视整体的设计美。图案的特性是在图案设计中不可分割的全过程,它的思想性、实用性、装饰性、工艺性是相互交融、相互依存;是把技术与艺术、实用与装饰、内容与形式联为一体,最终给人以整体的效果。

●图案设计的原理与原则(形式美规律)

形式美的规律来源于生活和自然,它体现了人类审美经验。它是人的主体对大自然客体美的因素的总结。例如对称,主要是人类面对自身和自然界中大量对称现象的视觉经验和反映,因此人类在艺术创造中,不仅熟悉和掌握了各种形式美的因素和特点,而且对各式形式美因素之间加以联系和研究,总结出图案的原理和原则,也就是形式美法则。

图案的原理:变化与统一

变化与统一是图案的最基本原理,一切图案设计都基于这条基本原理而进行,评定一幅图案的成功与失败也应从这一基本原理出发。

变化在图案中就是指各种因素(比例、造型、色彩、质感、排列等)之间的差异。如形状的大小、方与圆,线条的曲与直、长与短等都是不同的,有差异的,甚至是相对立,这种情况就是变化。

单独的长、短、方、圆是不会产生对比,只有当这些因素放置在一起时,在同一时空的情况下,才会形成对比,才有变化。

图案变化的特点是生动活泼的,丰富多彩,富有生气,趋向于动态的一面。

在图案设计中变化的主要因素:

形态:形体的大与小、方与圆、几何形与自由形、线条的曲与直……

比例:粗与细、长与短……

色彩:明与暗、冷与暖、浓与淡……

排列:高与低、疏与密、正与反……

质感:光滑与粗糙、柔软与坚硬……

统一与变化是两个相反的概念。统一是指图案各因素之间的一致性。即指形态、色彩、处理手法的相同或者相近之处。如红色系列中朱红与桔红、桔黄,色彩相近,配置在一起时就协调。统一在图案设计中所显示的特点为有秩序、有规律、有整体感,缓和了差异间的矛盾。

图案中统一的因素主要几个方面:

形态:相同形、近似形,如大圆与小圆、正圆与椭圆、直线与折线、波线与涡线……

比例:等同比例。

色彩:同类色、同种色、纯度很低的对比色。

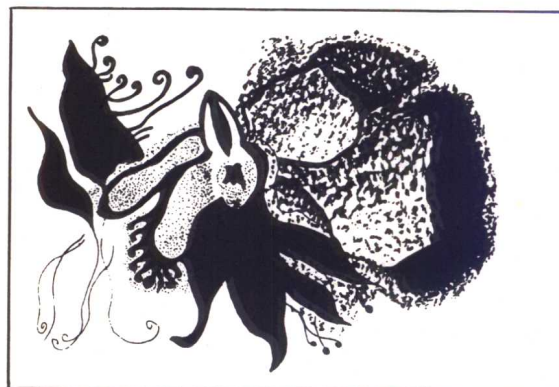
排列:平排、反复……

质感:相同或相近质地。

变化与统一是事物矛盾的一种形式,是相反、对立的,又是相互依存,缺一不可的。是事物发展的两个方面,是图案创作的指导思想之一,因为一幅好的图案的设计总是具备变化与统一这两个方面的因素(图十七)。如果变化过多,则画面会显得杂乱无章,没有秩序。统一过头,又显得呆板,毫无生气。因此,在图案设计中,变化与统一之间的关系是相辅相成、互相制约的。有的设计变化的因素多点(图十八),或者有的统一因素多些(图十九),它们之间相互穿插,相映成趣,形成一种类似交响乐章,多层次的节奏和韵律,美妙动人。



图十七



图十八



图十九

图案的原则(形式美法则)

变化与统一的原理,经过人们不断的实践、总结和发展,可以具体化为如下几个方面:

- (一)均齐与平衡
- (二)反复与节奏
- (三)比例与权衡
- (四)静感与动感
- (五)统觉与错觉
- (六)对比与调和
- (一)均齐与平衡

均齐也是对称。对称就是事物的相同或者对等。希腊语的意思就是“同时被计量”。在平面造型中,分为两种对称形式:(一)上下对称和左右对称,就是以一条直线为中轴,左右或者上下形相等。(二)放射对称,以一点为中心,向外放射或者向内集中的多面对等。自然界当中有很多事物都体现对称现象,如植物的树叶、花瓣、鸟类和昆虫的双翼、人体的左右侧等。人类很早就运用这一对称的形式,早在石器时代人类制造的石器工具的造型表明当时人类从实用的需要出发已掌握这一规律。均齐具有平稳、稳定、整齐的效果,趋于统一(图二十)。它的变化较少,适合于表现静态、庄重的事物。例如中国古代宫殿建筑布局多运用对称手法,显示出宏伟、稳固的特征。欧洲古典的教堂壁画、宗教绘画,很多也运用此种形式为画面的构图,这种构图对庄严、神圣的宗教题材也是最好的表现形式。

平衡:

平衡也叫均衡。在造型中的涵义是两个不相同的事物,形不同或质地不同等。但量达到相当或相似。平衡的格式是一种比较自由格式,没有对称轴。

平衡分为两种状态:静态平衡、动态平衡。

静态平衡也可称重力平衡,分为:(1)同形异量式;(2)异形同量式;(3)异形异量式。

同形异量式:纹样左右两部分形相同,而量不相同。有比较稳定、统一的效果(图二十一)。

异形同量式:纹样左右两部分形不同,而量相同,相同的量保证图案左右之间的平稳,它与均齐一样,具有统一的效果,但由于形的差异,又比均齐富于变化(图二十二1、2)。

异形异量式:纹样的左右两部分不但形不同,量也有差异,但又不失重心,达到均势(图二十三)。

一般情况下,人们根据自己的视觉感受和心理经验对事物能获得重量感,运用到造型领域中,就使人对画面中不同形态、质感的造型产生了轻重感。质地粗糙、体积大的、颜色深的形体给人重的感觉。反之,则产生轻的感觉。运用平衡形式组织画面,要使不同形状不同轻重感觉的形态达到平衡的效果,是靠画面重心来平衡画面。静态平衡重心比较接近画面趋向于平稳状况。动态平衡是通过静止的造型,体现动态的均势构图,是一种多变,倾向于运动的状态,动态平衡比静态平衡更灵活,它是在多变的结构和空间中求得平衡。



图二十



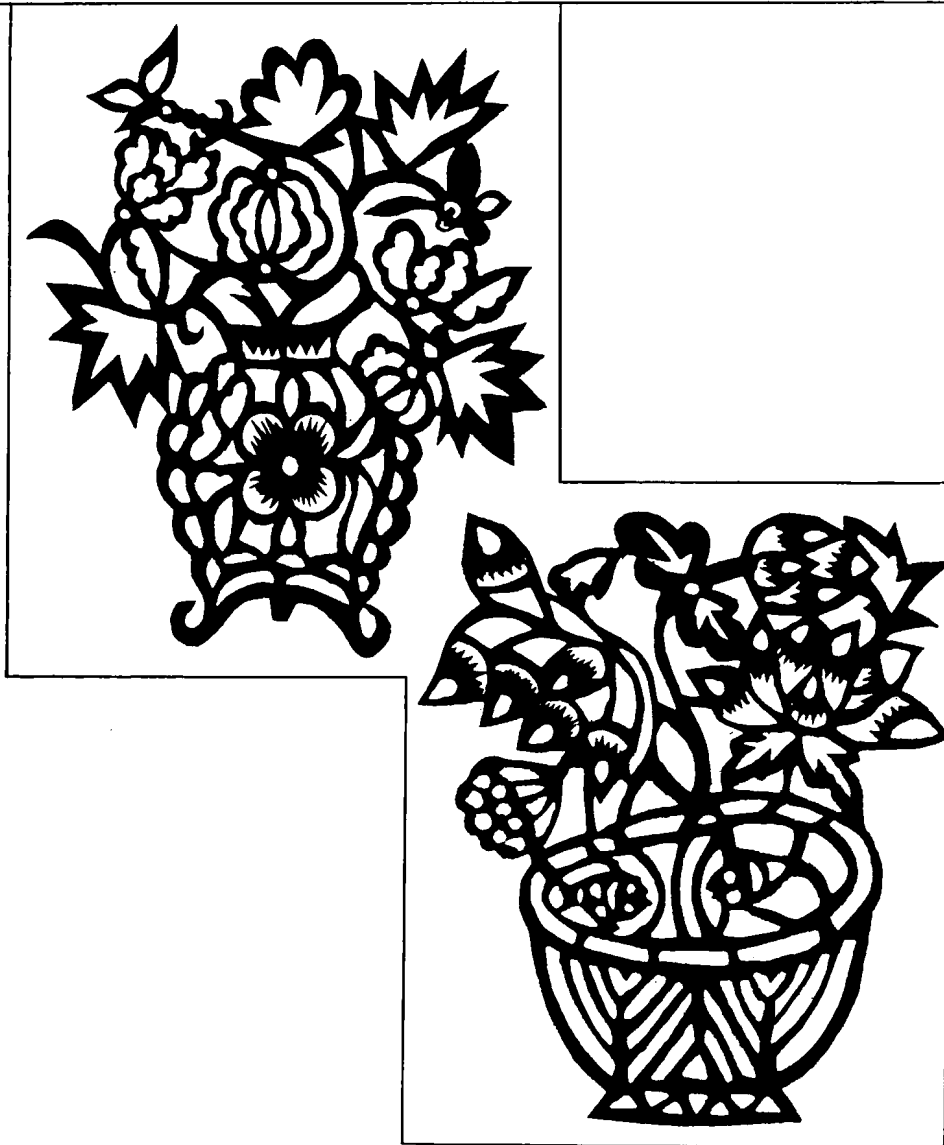
图二十三

(二)反复与节奏

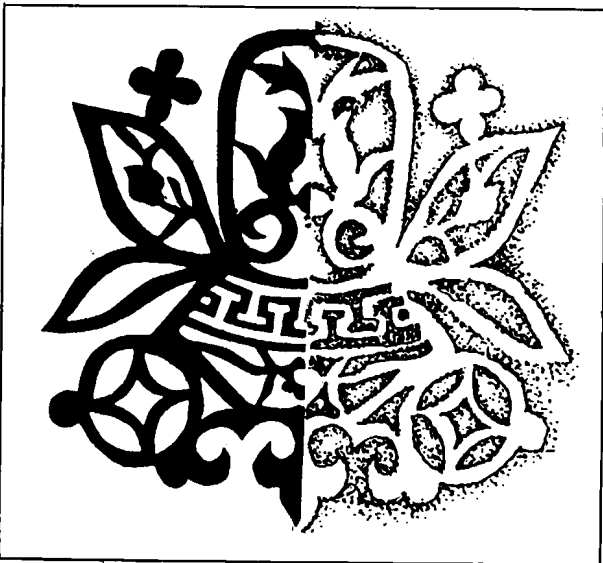
反复与节奏是与排列有密切关系的规律。反复是以统一为原则,节奏则是在统一中求变化的。

(1)反复

反复是将纹样按着相等的距离



图二十二 (1、2)



图二十一

排列起来，取得连续的效果，它给人以整齐美，秩序美（图二十四）。在日常生活中这种现象到处可见，如马路两旁的路灯、公园的栅栏、楼房的窗户……

然而反复是一种机械美，缺少变化，容易呆板而感到乏味，在这种情况下反复总是伴随着节奏规律的运用，使图案富于变化，取得生动活泼又是统一的效果。

(2) 节奏

在自然界中，有许多类似于反复但富有变化的现象，如葵花的籽由里向外旋转着生长，葵籽由小到大；石子投入水中，水波一层一层由小渐大的扩散；傍晚的天空，由明到暗的渐变，一个枝条上的树叶从小到大的排列生长等等。这种现象被称为“律”，它是一种有规律运动的形象，就像诗歌的韵律、音乐中的节拍、舞蹈的节奏一样，给人以优美动人的感觉。在图案中我们称这种规律为“节奏”，也有人称为韵律。它与反复相比较，不但统一，同时也有无穷的变化，其效果生动活泼而又十分有规律，在图案中广泛运用着（图二十五）。

(三) 比例与权衡

比例与权衡的规律是普遍存在的现象，无论是人物、动物、植物、风景都各有自己美的比例关系，就人的儿童时期、青少年时期、成年人时期、老年人时期来讲，各有各的特点，是由于人体结构比例发生变化而形成的。

比例在图案设计中是指各种物体的长短、宽窄的尺寸在使用上的关系。那么，什么样的比例关系才能引起美感呢？西方的蔡辛克认为黄金分割的比例最能引起人的美感。所谓黄金律即大小的比例相当大小二者之和与大者之间的比例。公式为 $a : b = (a + b) : a$ 。现在的书籍报纸幅面多采用这种比例。在图案设计中，比例有图案自身内部结构的比例关系、纹样大小的比例、面积的比例、聚与散之间的比例、色彩的主次颜色的比例，又有它运用到某事物上的总的比例关系。

权衡是指事物局部与整体之间、局部与局部之间的关系。说明一个物体的轻重大小，位置安排的适当与否。权衡对设计者提出更高要求，对事物的权衡理解，观察物体的准确性，既能运用美的比例关系设计，又能考虑事物自身的比例关系和使用目的。如住宅中门的比例就得和人体的比例相适应，这样

人们出入才方便。

比例与权衡在图案设计中是很重要的形式美法则之一，它是指整体形式中部分与部分，整体与部分之间关系产生的比率、对比、秩序等效果。一切图案要想获得精美的表现，就必须使形象与色彩等构成因素，彼此互相具有美的比例（图二十六）。

（四）静感与动感

运动和静止是自然的规律，一切事物都包含着这两种因素。如风平浪静、风吹浪不静；人在站时为静，人在走动和奔跑为动。静与动就本身来讲也是相对的，它是在比较中产生的。

图案设计中，动与静则代表变化与统一的两种不同倾向，变化、活泼、生动倾向于动。统一、严肃、庄重倾向于静。一张图案设计动感太强使人感到不安定，反之也令人感到沉闷、呆板。应该两者穿插起来，动中有静、静中有动、动静结合，也可以根据不同的用途，使图案向不同的倾向靠拢（图二十七）。

一般来说，直线是静的，曲线和波线是动的；水平线是静的，垂直线偏动，斜线动感更强；粗细一致的线是静的，粗细变化的线是动的；对称形是静的，平衡的形是动的；暖色偏动，寒色偏静；对比色偏动，调和色偏静；明色调偏动，暗色调偏静……

（五）统觉与错觉

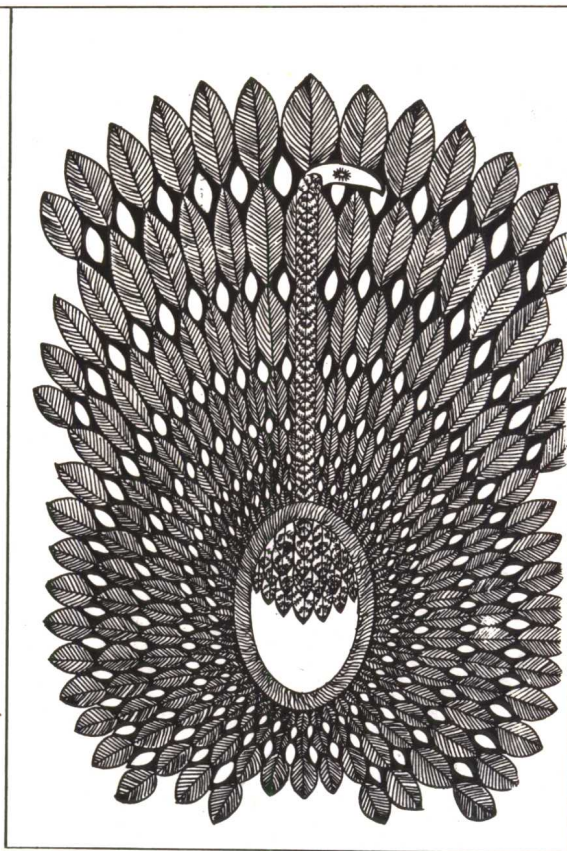
（1）统觉

在连续纹样中，我们的视线集中在一点时，产生一种纹样，当视觉中心转移时，会看到新的纹样，原来的纹样退为新的空隙。这种现象我们称为统觉（图二十八）。

这种规律在连续纹样运用得很多，染织图案使用连续纹样多，所以在设计几何纹样、二方连续、四方连续时要特别注意，而且特别要重视单位纹样与单位纹样相接的地方，容易在这些地方出现问题，影响到整个图案的效果。

设计图案时，人们往往注意力集中在纹样本身，没有充分考虑纹样放置与周围空间的关系，它们之间是制约的，空白处也是形。

统觉原理运用得好，会丰富图案的表现效果，否则也会产生破坏作用。

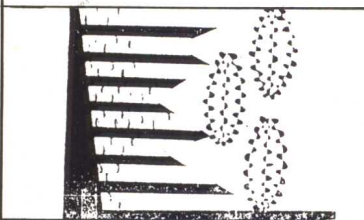


图二十八

图二十五



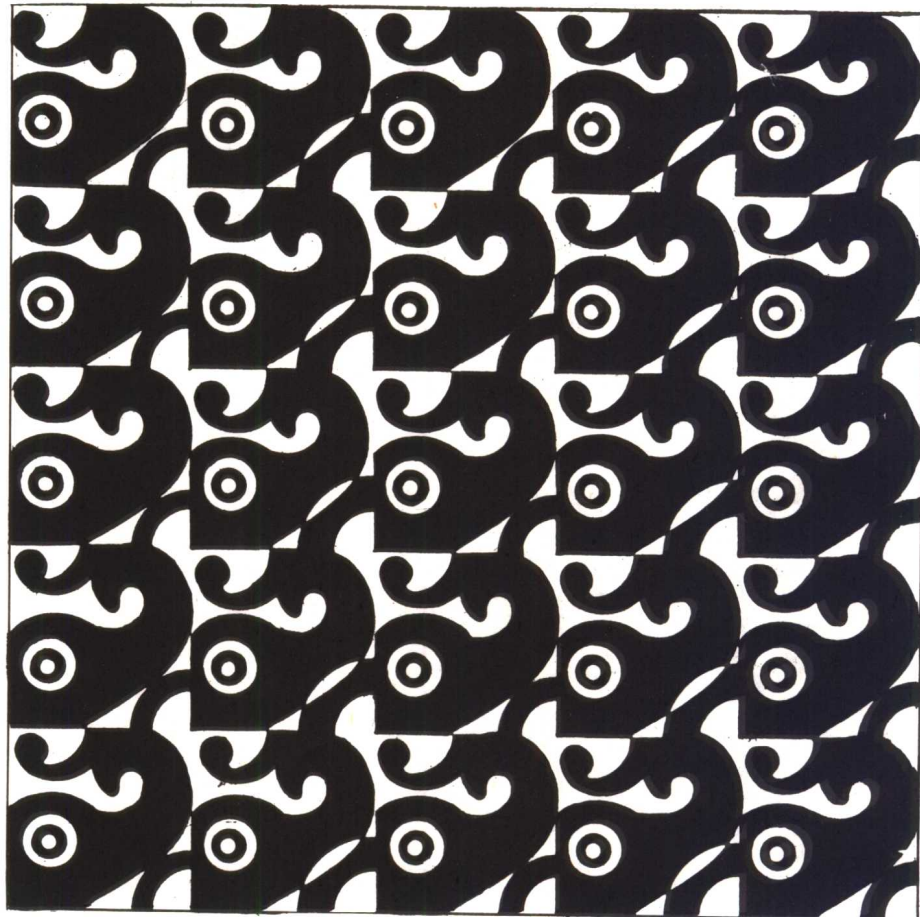
图二十四

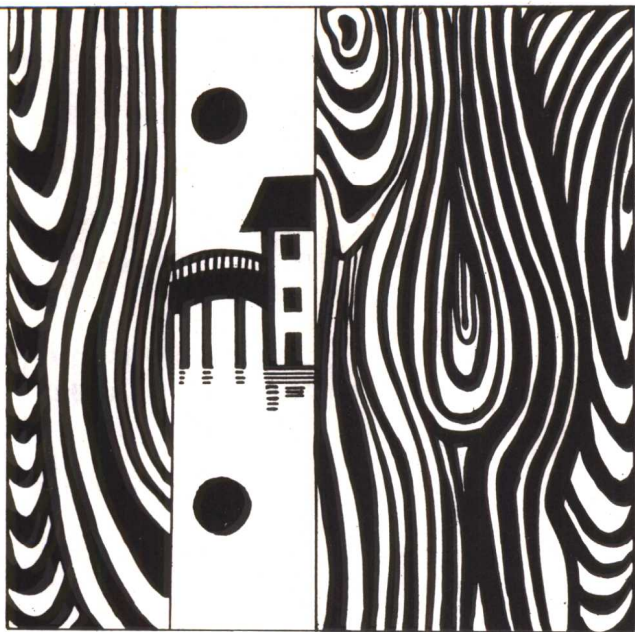


图二十六



图二十七

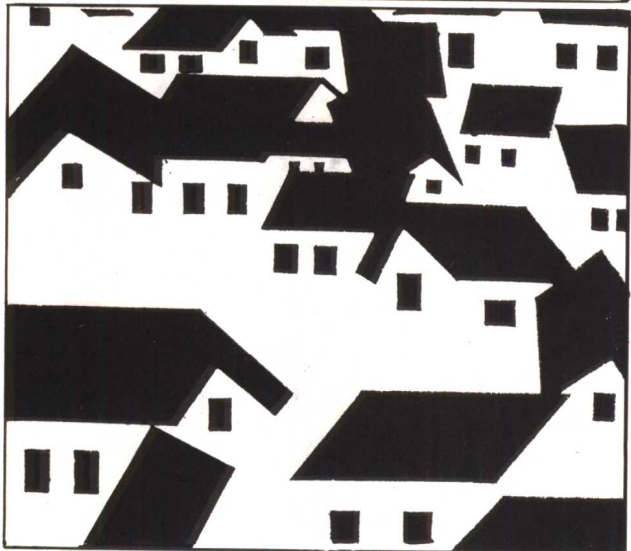




图二十九



图三十



图三十一

(2) 错觉

错觉是由于一些对比现象，造成视觉上的错误，这种视觉现象称为错觉。如果我们用两根等长的火柴杆丁字排起，横的显得短，而竖的显得长。在服装图案设计中有时利用它，如胖的人穿直条式花纹图案来调整过胖的感觉。反之，瘦的人穿横条花纹的衣服，可以调整过瘦的感觉。现代居室高度比较矮，壁布、壁纸可以选择竖条花纹，以增大空间高度的感觉。(图二十九)。

(六) 对比与调和

对比与调和体现了事物矛盾的两种状态，也就是事物的差异性和协调性。对比是在差异中倾向于“异”，突出事物中互相对立的因素，使人感到鲜明、醒目、振奋(图三十)。调和是在趋向于“同”，突出事物的共性，使人感到融合、协调，文雅、平静的感觉，在变化中保持一致(图三十一)。

对比与调和是生活中到处可见的一种事物规律。事物的形态上：大与小、方与圆、曲与直；色彩的寒与暖、浓与淡、明与暗；声音的高与低、大与小；节奏的快与慢；感情中的爱与恨、欢乐与痛苦、悲与喜……都属于对比的现象。又如：“万绿丛中一点红”，这“红”是与“绿”的对比。把相同的和类似的物象并置在一起，减弱二者之间的对比性，增强它们之间的共同因素如形构成的一致性。如杜甫的诗句中“桃花一簇开无主，可爱深红爱浅红。”这里的深红与浅红是调和。

对比与调和这种形式美规律，在设计中不能单独的运用其中一种，事物中过于对比，就会产生对抗、隔绝、杂乱。过于调和，使人感到呆板、乏味，缺少生气。因此，在图案设计中要充分考虑到这两种相辅相成的因素，使其处于一个统一整体之中，要合理运用这一规律：整体中的调和，局部中的对比，整体的对比，局部的调和。它主要通过物象形体的大小、宽窄、方圆、长短……排列的高低，空间的疏密、聚散……，色彩的冷暖、明暗……来实现。

●图案的素材与变化及其表现

图案的素材：

图案的素材来源于生活，来源于大自然之中，丰富多彩，包罗万象。它可以描绘自然界中的山山水水，一草一木，也可以描绘人类创造生活和改造自然的一切生动的情景。它可以描绘很小的形态，小到原子、细胞；也可描绘气势雄伟博大的景观，大到天体、宇宙。它可以描写当今时代人的生活，也可以描绘远古传说、神话和民间流传的故事。天上飞的、地上跑的、水中游的，甚至人的梦幻景象……

关键是，作为一个图案设计者，能够在生活中发现美，去创造美，把一切具有美感形态的事物运用到图案中来，丰富图案的创造内容。归纳起来，主要有如下几个方面：

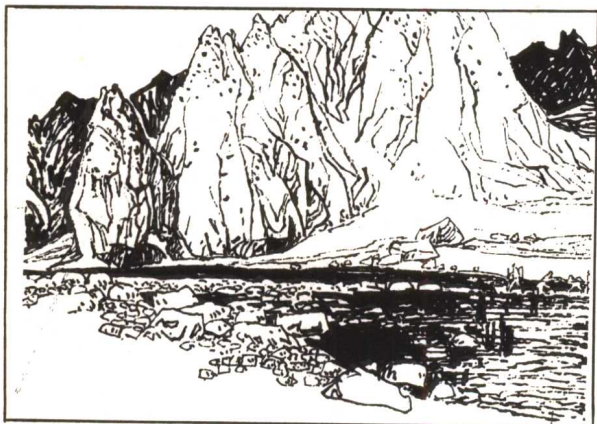
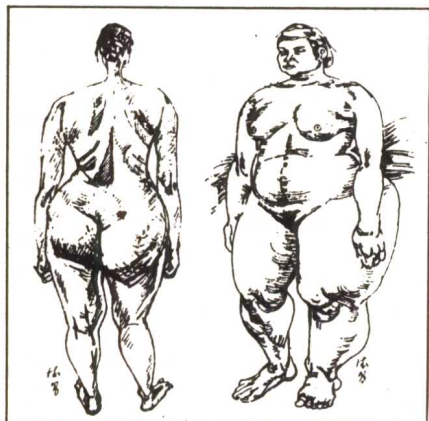
宏观素材：宇宙天体……

微观素材：物体的剖面结构纹理、原子、细胞组织结构……

人造素材：现代科技、影像、激光、电脑的图像……



图三十二(1、2、3)



自然素材：人物、动物、植物、风景、风、雨、雷、电……
 传统与民间素材：国内外传统纹样、民间工艺美术、民俗用品……
 历史典故素材：神话传说、民间故事……
 梦幻素材：是人的梦境幻想的景象……
 但常用于图案素材是人物、动物、植物、风景的自然素材。

写生：

现代社会科技不断发展，收集图案素材方法很多，但写生还是重要的，要提倡写生，强调写生的重要性，在于使图案艺术发展沿着一条健康的道路前进。

写生的目的：

(1)研究和熟悉对象。写生是直接描绘自然形象，使其成为艺术形象。在这个过程中，必须仔细观察和了解对象的生长规律，结构特点，找出它适合于图案变化的因素，为进一步加工变化作好准备。

(2)取得图案创作所必需的素材和资料。

(3)锻炼和提高自己的写生能力，达到能够默记默写的的能力，创作时就非常方便。

(4)通过写生，发现描绘对象美的因素，提高欣赏能力和全面的艺术修养和素质，会不断提高图案创作的艺术水平。

写生方法：

写生可以用铅笔、钢笔、毛笔、铅笔淡彩、钢笔淡彩、水彩、水粉等方法(图三十二 1、2、3)，不论用什么方法，都要表现出对象的形象特征、结构、质感和空间感。特别在写生中强调用线和水粉的分套写生。前者通过线本身的粗细、刚柔、转折、顿挫的运用，使形象更加提炼和概括。而水粉的分套写生，限制几种色彩来表现物象，就更接近于图案的表现手法了。

要加强速写和默写的的能力，熟练掌握它们，就会在图案创作时得心应手，要做到这一点，就得“曲不离口，笔不离手”地经常训练。

变化：

“变化”又称为“便化”，也有人称为“装饰化”、“图案化”、“图案变形”。它的涵义是根据图案设计的需要对自然形态经过加工提炼，升华为艺术形态，这一过程就是变化的过程，也是从感性认识提高到理性认识的过程。它是艺术创造，是人类生活需求和对自我审美价值的一种肯定。

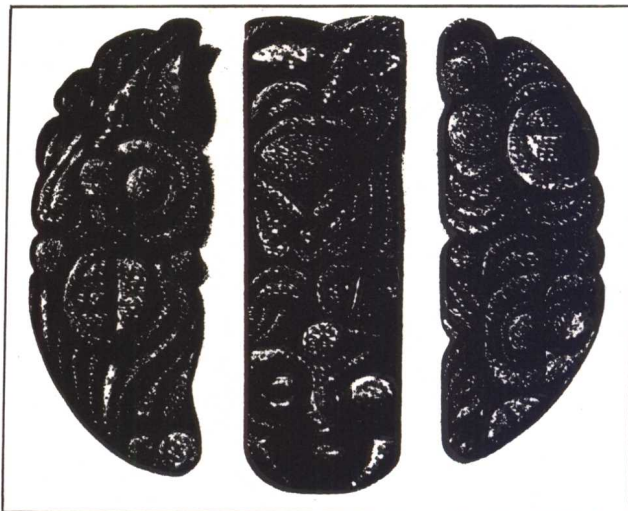
变化的目的：

图案的变化目的在于美，美是至关重要的，随着社会的发展，人类对美的要求和品味越来越高。自然界的素材，经过设计者独具匠心的创作设计，使其形象更为集中、典型，比其自然形态就更具有艺术感染力。一方面符合时代发展的需要，同时也使图案的风格多样化。

生产工艺、制作材料的需要：

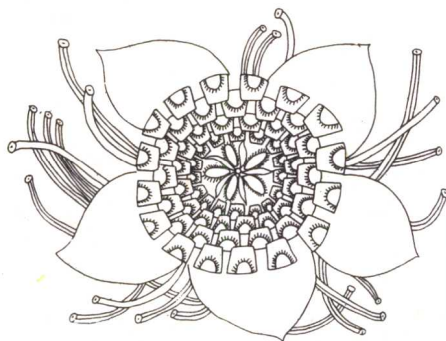
图案不仅要设计绘制出来，而且要通过工艺手段和具体材料制造出来，

图三十三





图三十四



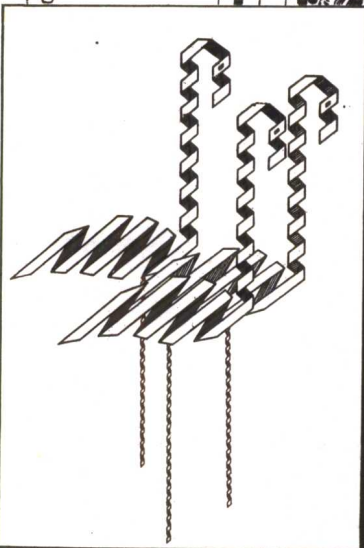
图三十七



图三十五



图三十八



图三十六



图三十九



图四十



图四十一

因此图案的形态是受到这些条件的制约,自然形态的复杂和繁琐必须加以简化和归纳,才能产生出艺术形象。所以对自然的素材必须进行变化。例如木质雕刻图案,由于材料的因素和运用刀刻的工艺,使得木质雕刻图案不能出现很多的细线条,而以块面为宜(图三十三),以发挥材料本身所具有的美感与设计的和谐。

“变化”就是将物质的自然形态,通过删繁就简,夸张变形,使其形象更为集中、典型和生动。因而也更能揭示物象的本质特征(神态、动态、形态),给人以强烈的艺术感染力。变化有很多方法,着重谈如下几点:

一、简化

省略对象繁琐的局部、细部,突出特点,加强形态、体感、质感的表现,使其形象更为典型化,是纯净形态的一种手段。

(1) 外形简化:着眼于轮廓,加强形象的整体感和单纯感。像中国传统的剪纸、皮影等都采用这种方法(图三十四)。

(2) 光影简化:从光影和明暗的角度去观察,省略中间调子,加强黑白对比,使形象鲜明生动(图三十五)。

(3) 几何化:将物象归纳组成几何形体,这种几何抽象化手法的运用,可以使形象更为单纯和概括(图三十六)。

(4) 秩序化:将物象中具有倾向性的因素强化统一,使其更有节律(图三十七)。

二、夸张

为了增强艺术表现效果,鲜明地揭示事物的本质,把物象中某些特点给予突出、夸大和强调,以收到新鲜生动,意显情足的强烈效果。

(1) 形态夸张分为局部夸张和整体夸张。局部夸张是强化物象中某一部分,改变其比例和结构(图三十八)。

整体夸张是从物象整体出发,使形象的特征更为强烈,趋向性更大,如长、短、宽、窄、胖、瘦、量感和空间感等(图三十九)。

(2) 透视夸张:就是利用透视的原理进行物象夸张,给人以方向感和时间趋向的感觉,以达到强化视觉效果的目的(图四十)。

(3) 神态夸张:由于对象不同,对神态夸张的把握不尽相同,人是最有情感的高级动物,变化时,夸大人的情感、心理特征,如喜、怒、哀、乐、兴奋、恐惧、厌恶等通过

神态夸张表现人的勇敢、温柔、狡猾、善良、机智、灵巧、威严等特征。特别要注意人的头部，手势和五官的刻画（图四十一）。

(4) 动态夸张：夸大事物在运动时的动态，表现基本的运动规律和整体的运动感，以增强节奏感和动感（图四十二）。

三、适形夸张

它是平面装饰艺术中的一种基本构成形式，这是一种在有限的空间求得变化的形式。图形在一定的形式空间范围内随形而变，随框布局。一方面它受到一定空间、格局的限制，但也在一定的限制中创造了特殊的造型形态。这种形式我们称之为适形造型。此种形式的变化根据它的外框形状进行夸张，使之形象充分适合于某种特定的外形，做到形象舒展，分布匀称（图四十三）。

四、适合夸张

一个形象的边缘所形成的空间适应了另一形象的边缘形态，也就是利用形与形相互适应而创造形，是邻近形间的相互适应。一个形的产生由周围其他的形所制约，这种制约给创造新的形带来自由，带来了启示，它使画面的组织有一种天然的，有机的秩序。形象随邻近形而产生，自动变异，使画面的组织在一定的秩序中得到充分的自由。倘若这种方法处理得体，形式能巧妙地与表现内容一致，那么将会大大地增强艺术表现力（图四十四）。

五、添加夸张

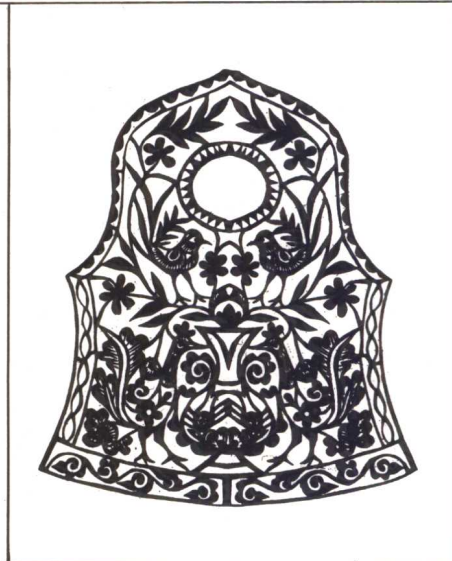
这是一种理想化的手法，即根据人为的联想，把某种纹样添加，装饰到另一种纹样上去，或者把原来不是同时、同地的形体组合起来，从而丰富了题材，扩大了图案纹样的原有涵义。这将使形象特征更加突出，更加完美，更具有装饰性。

(1) 原来形象本身就具有的内容，如人物变化中人物服饰上的花纹、边饰，或其他装饰品，经过提炼，选取最有代表性的纹样进行添加，添加的内容是具有客观基础的，是原来素材中就具备了，因此添加后容易协调，使人觉得合情合理，增加生活气息（图四十五）。

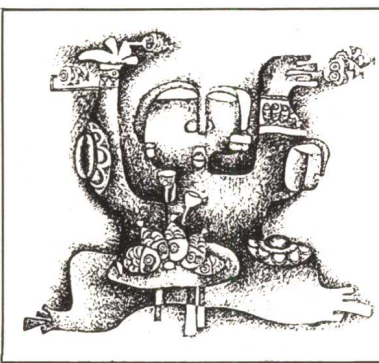
(2) 根据谐音、寓意、联想等形成的构思，创作一些纹样进行添加。有些添加纹样似乎与物象素材无关。但它是出自作者丰富的联想、赋予添加后的图案以新的涵义和意境，增加了装饰趣味。这种方法最能体现作者智慧和创造性，是图案创作最可宝贵的，也是我们应当追求的（图四十六）。



图四十二



图四十三



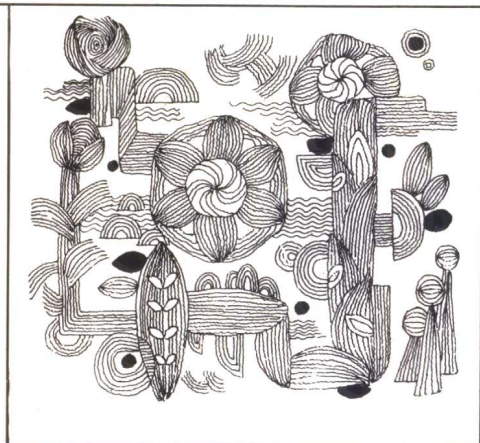
图四十四



图四十五



图四十六



图四十七