

# 象棋布局精华

王嘉良 著



北京体育学院出版社

# 象棋布局精华

王嘉良 著

北京体育学院出版社

(京)新登字146号

责任编辑：柳 之

封面设计：方大伟

**象棋布局精华**

王嘉良 著

---

北京体育学院出版社出版

(北京海淀区圆明园东路)

新华书店总店北京发行所发行

北京朝阳区小红门印刷厂印刷

开本：787×1092 1/32 印张：10 字数：210千字

1993年5月第1次版 1993年5月第1次印刷

印数：1—10000册

---

ISBN 7-81003-707-2/G·544 定价：5.50元

## 作者简介

王嘉良 1932年出生于山东黄县，少年时迁居哈尔滨，解放前已在棋坛成名。解放后曾获三届全国亚军，并多次进入前6名。

王的棋风凶悍，大刀阔斧，擅长弃子攻杀，对布局深有研究，亦多有创新，被国内外誉为“东北虎”。

1980年参加澳门举办的第一届亚洲杯比赛，中国队获团体冠军，王为主力队员。曾担任国家队教练，并多次代表国家出访。1989年应新加坡象棋总会之邀，担任了新加坡国家队半年多的总教练。为把中国象棋推向世界，王嘉良做出了一定的贡献。1982年国家体委授予他中国象棋大师称号，1984年晋升为特级大师。

王嘉良著作甚多，50~60年代主要有《象棋前锋》、《象棋中锋》、《象棋后卫》等专著，影响颇深远，曾在台湾再版，80年代至今又出版了《桔中胆》、《象棋简明教程》，台湾亦再版，《象棋教程》初、中、高三集、《斗炮战》、《东北虎王嘉良专集》、《九〇大师之战》等书，受到国内外读者的一致好评。

王嘉良现任黑龙江省政协委员、黑龙江棋院副院长、黑龙江队总教练、省象棋协会副主席、《北方棋艺》主编等职。

## 前 言

象棋布局理论发展历史源远流长，自1956年举行了全国象棋比赛之后，竞赛活动日益频繁，特别是近年来，象棋冲出了亚洲，走向了世界。从而促使棋手们在各种布局研究方面的战略战术不断精益求精。

布局是全局的基础，其运用成功与否，直接影响全局的战斗。故此，重视布局研究，认识和掌握各种布局战术规律，是发展象棋艺术理论，提高象棋技术水平的一个重要方面。

为了便于广大象棋爱好者能够系统地、全面地掌握较为流行布局的变化规律，本书重点介绍“中炮对屏风马”、“反宫马”、“仙人指路”及“顺手炮”等布局。并根据以往我们在刊物上发表的有代表性的典型布局，按年代的发展加以剖析演变，并阐述其最新九十年代的变例。

象棋艺术的生命就在于变化，笔者拟在象棋棋艺发展中不断地完善本书。限于时间关系，不当之处希广大读者指正。

作 者

1992年11月

# 目 录

## 前 言

- 第一章 中炮过河车进七兵对屏风马平炮兑车**…… ( 1 )
- 第一节 炮八平七攻法…… ( 2 )
- 第二节 马八进九攻法…… ( 13 )
- 第三节 马八进七攻法…… ( 24 )
- 第四节 兵五进一攻法…… ( 55 )
- 参考对局 ( 5 局 )…… ( 69 )
- 第二章 中炮直横车七路马对屏风马**…… ( 82 )
- 第一节 两头蛇黑平边炮的变例…… ( 82 )
- 第二节 中炮直横车对屏风马两头蛇新变化… ( 90 )
- 参考对局 ( 4 局 )…… ( 94 )
- 第三章 中炮过河车进七兵对屏风马横车**…… ( 108 )
- 第一节 屏风马先起横车红用五七炮…… ( 108 )
- 第二节 屏风马先起横车红用七路马…… ( 121 )
- 第三节 红马盘河对黑右横车的一路变例…… ( 126 )
- 第四节 红进中兵对黑右横车的一路变例…… ( 130 )
- 第四章 五七炮对屏风马的变例**…… ( 134 )
- 第一节 屏风马进炮封车的新变化…… ( 134 )
- 第二节 屏风马巡河炮的新变化…… ( 137 )
- 第三节 屏风马右炮巡河的新变化…… ( 142 )
- 第五章 中炮对反宫马**…… ( 149 )
- 第一节 中炮横车对反宫马巡河车…… ( 149 )
- 第二节 中炮进三兵对反宫马左象…… ( 151 )

第三节	中炮对反宫马先进 7 卒.....	( 158 )
第四节	中炮对反宫马的几个变例分析.....	( 169 )
第五节	中炮两头蛇对反宫马飞右象.....	( 176 )
第六节	中炮进三兵对反宫马飞右象.....	( 180 )
第七节	五六炮对反宫马.....	( 193 )
第八节	国家集训队实战分析.....	( 199 )
第九节	中炮进三兵缓开车对反宫马的新 变化.....	( 204 )
<b>第六章</b>	<b>仙人指路对卒底炮.....</b>	<b>( 213 )</b>
第一节	红方炮击中卒的变例.....	( 213 )
第二节	“飞刀”在实践中发展.....	( 216 )
第三节	挺兵转中炮补士对卒底炮.....	( 227 )
第四节	仙人指路中的一个最新变例.....	( 233 )
第五节	仙人指路对后补中炮的新变化.....	( 237 )
	参考对局 ( 7 局 ) .....	( 242 )
<b>第七章</b>	<b>中炮对左炮封车后补列炮.....</b>	<b>( 263 )</b>
第一节	黑方车 2 进 6 的应法.....	( 263 )
第二节	黑方车 2 进 4 的应法.....	( 266 )
第三节	红方最新的攻法.....	( 271 )
第四节	马退窝心变例.....	( 276 )
<b>第八章</b>	<b>顺手炮的新变化.....</b>	<b>( 280 )</b>
第一节	双进兵对双横车变例.....	( 280 )
第二节	棋王挑战赛第一、五两局浅释.....	( 289 )
第三节	一个最新的斗顺炮变例.....	( 294 )
第四节	顺手炮中的左横车对分边炮变例.....	( 296 )
第五节	顺手炮直车对缓开车新变化.....	( 306 )
	参考对局 ( 2 局 ) .....	( 310 )

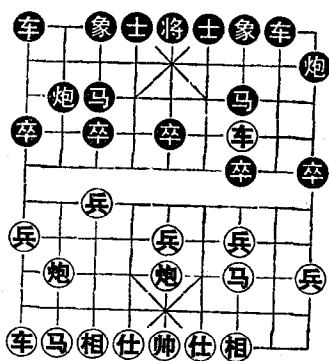
# 第一章 中炮过河车进七兵

## 对屏马风平炮兑车

中炮对屏风马的布局由来以久。明代《桔中秘》和清代《梅花谱》上已有记载。近代经过广大棋手的努力，已发展成为比较完整的体系。它内容丰富，应用广泛，理论研究价值很高，深为广大棋艺爱好者乐于运用，也引起棋艺研究者的关注。笔者结合历次全国比赛的实践，对近年来颇为盛行的“中炮过河车进七兵对屏风马平炮兑车”的布局进行探讨研究，并找出其中的规律性，进一步提高对这一布局的认识。

1. 炮二平五 马 8 进 7
2. 马二进三 卒 7 进 1
3. 车一平二 车 9 平 8
4. 车二进六 马 2 进 3
5. 兵七进一 炮 8 平 9
6. 车二平三 炮 9 退 1

(图 1) 是本文所要探讨的攻守阵式。第五回合红方兵七进一形成中炮过河车先进七兵的阵式之后，黑方如改走马



(图 1)

7 进 6 则成为左马盘河的应局。50 年代曾很盛行，现在也不失为正宗应法。平炮兑车是继左马盘河之后出现的一种新应法，当它开始运行时，有些棋手以为黑方吃亏。但是实践证

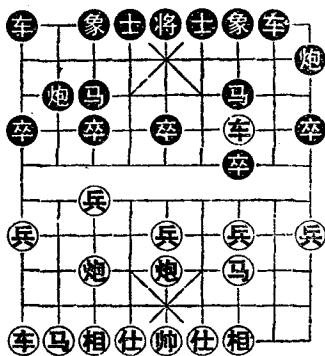


明：平炮兑车的左马盘河更富有反弹力。因此，至今在全国的比赛中，这一布局还占有很大的比率。

如图形势，红方有四种攻法，分述如下：（一）炮八平七，（二）马八进九，（三）马八进七，（四）兵五进一。

## 第一节 炮八平七攻法

### 一、五七炮过河车对屏风马退马窝心之变例



（图2）

1. 炮二平五 马8进7
2. 马二进三 马2进3
3. 车一平二 车9平8
4. 兵七进一 卒7进1
5. 车二进六 炮8平9
6. 车二平三 炮9退1
7. 炮八平七(图) 马3退5

（图1）形势，是五七炮过河车攻屏风马平炮兑车所形成的正常布局。但是，在当时公认黑方已是劣势。

因红方有冲七兵跃边马等攻击手段，而黑方没有更好的应对办法。故此当时棋手为避免形成这种局势，在第五着时都走马7进6，左马盘河已为当时的“官着”。经过研究，我们发现黑方此时有马3退5的变化足以与红方相抗衡。棋谚云：“马退窝心老将发昏”这句话是有道理的。但是在特定的环境下是不全面的。作为一个优秀棋手就要想人所不想，见人所不见，才能有所创就，有所发现。退马窝心这一变例的发现意义就在于从此使平炮兑车的布局体系得以存在和发展，以至延续至今，成为屏风马重要

布局手段。至此，红方有炮五进四和车三退一，两种走法，分述如下：

(一) 第一种走法：炮五进四

8. 炮五进四 马7进5

红方炮打中卒使车离险地，如改走马八进九，炮9平7，炮五进四，马5进3，车三平四，马3进5，炮七平五，炮2平5，黑方得子。

9. 车三平五 卒7进1 10. 兵三进一 炮2平7  
与弃卒相联系，是争先取势的佳着。

11. 相七进五 .....

如改走相三进五，车1平2，马八进九，车2进7，马三退五，炮9进5，车五平一，炮9平8，红方右翼空虚，黑方大优。

近几年走出炮七进四的新发展，下面介绍。

11. .... 炮9平7

图2

(图2) 形势，红方有马三进四，马三退五两种走法，介绍如下：

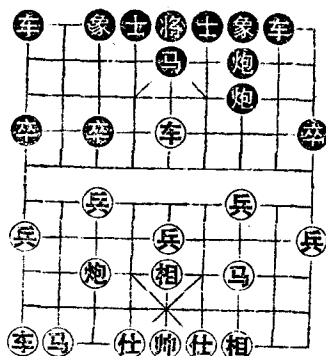
甲、马三进四

12. 马三进四 前炮进7

13. 相五退三 炮7进8

14. 仕四进五 炮7平9

15. 帅五平四 .....



(图3)

如改走炮七平四，车8进9，炮四退二，车8退1，炮四进二，车1进2，车九进二，车1平8，炮四平三，象7进5，车九平四，前车平7，车五退二，车7进1，仕五退

四，车7退2，仕四进五，车8进7，黑方追回一子，胜势。

15. …………… 车1进2      16. 兵三进一 ……………

如改走马四进六，车1平6，炮七平四，车8进9，帅四进一，车8退1，帅四退一，车6平8，炮四平五，前车平7，帅四平五，车8进7，仕五退四，车7平5，黑胜。

16. …………… 车8进9      17. 帅四进一 车1平6

18. 车五退二 车8退4

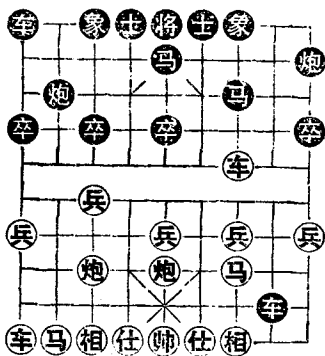
黑方大优。

### 乙、马三退五

12. 马三退五 车8进8      13. 炮七退一 车8平6

14. 相三进一 车6退1      15. 相一退三 车1进2

红如改走车九进二，车1进2，马五退三，车6平9，仕四进五，车9进2，黑方胜势。



(图4)

法，分别介绍如下：

### 甲、马八进九

9. 马八进九 炮9平7      10. 车三平八 ……………

16. 马五进七 前炮进7

17. 相五退三 炮7进8

18. 仕四进五 车6平8

黑优。

(二) 第二种走法：车三

退一

8. 车三退一 车8进8

图3

(图3) 形势，红方有马八进九和仕四进五两种应

如改走炮五进四，象3进5，红方失子。

10. …………… 炮2平3

如改走炮2平5，仕四进五，炮7进5（如改走马7进8，炮五进四，红方弃马有攻势），炮七退一，车8退5，相三进一，红优。

11. 兵三进一 炮7进4      12. 马三进四 车8平7

13. 相三进一 炮7平8      14. 炮五平二 车7平6

15. 马四退三 炮8退4

黑方先手。

乙、仕四进五

9. 仕四进五 象3进5

图4

（图4）形势，红方有车三平八和车三进一两种着法的选择，具体着法如下：

1. 车三平八

10. 车三平八 炮2平3

11. 马八进九 ……………

如改走炮五平六，车8退

4，车八进一，马7进6，兵

三进一，炮3进3，马八进九，炮3退1，黑方先手。

11. …………… 卒3进1      12. 车八退一 卒3进1

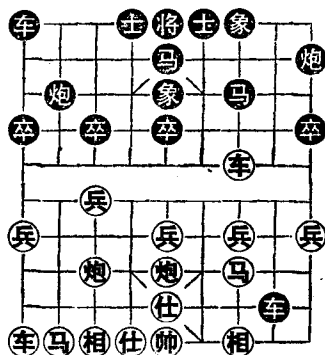
13. 车八平七 炮3进5      14. 车七退二 车8平7

15. 仕五进四 车7进1      16. 马三退四 炮9进5

黑方形势大优。

2. 车三进一

10. 车三进一 车8平7      11. 相三进一 炮2平3



（图5）

如改走炮9平7，车三平四，马7进8，车四退四，伏炮七退一打死车的手段，黑如逃车，窝心马无法逃出，立呈败势。

- 12.炮五平六 车1平2      13.相七进五 车7平6  
14.马八进九 炮9平7      15.车三平二 卒3进1  
16.炮七退一 车6退4，黑方反先。

退车使炮生根，如改走车九平八，车2进9，马九退八，卒3进1，车二进二（如改走相五进七，马7进6，车二退四，马6进4，黑方优势），炮7进5，相五进七，炮7平1，炮七进五，马5进3，马八进九，车6退2，黑优。

## 二、中炮过河车对屏风马平炮兑车 红摆七路炮黑退窝心马变例

- 1.炮二平五 马8进7      2.马二进三 车9平8  
3.车一平二 马2进3      4.兵七进一 卒7进1  
5.车二进六 炮8平9      6.车二平三 炮9退1  
7.炮八平七 马3退5

平7路炮遥控黑方3路马这种攻法在50年代初比较盛行。后因黑方马3退5连消带打（既避红方7路炮锋芒又可炮9平7攻车）的反击曾一度消沉。80年代初又有人尝试施用，全国大赛第一轮贵州高明海对黑龙江赵国荣再次翻新一定有了新的研究。

- 8.炮五进四 马7进5

如改走车三退一，车8进8，黑方易走。

- 9.车三平五图1……………

（图1）形势，此次比赛中黑方出现两种走法：甲、卒

7进1, 乙、车1平2, 分述如下:

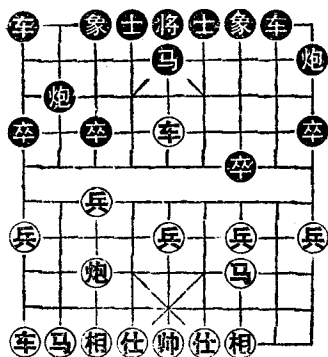
甲、卒7进1

9. .... 卒7进1

弃卒, 准备右炮左移攻击红方3路马、相, 是攻击力较强的一种走法。赵国荣对高明海是这样应的。

10. 兵三进一 炮2平7

11. 炮七进四 .....



(图1)

以炮轰卒, 置右马于不顾, 正因为有此弃子一变, 高明海才敢于“旧谱翻新”。如改走相七进五(相三进五, 车1平2, 黑优), 炮9平7, 红方右翼马、相受攻, 黑方易走。

11. .... 车1进2

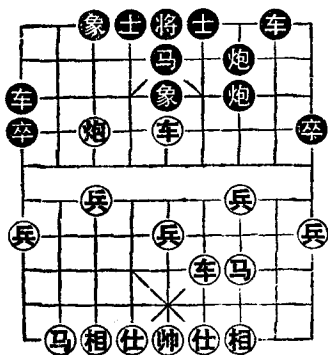
高车助攻。如改走炮7进5打马, 则炮七退一, 下一着炮七平五镇中, 黑方虽多一子但局势受制难走。

12. 车九进二 炮9平7

红方高车准备助攻。也可改走炮七退一, 车8进4, 炮七平五, 炮7平5, 炮五进二, 象7进5, 相七进五, 黑方兵种齐全, 红方多兵对比之下红方易走。

13. 车九平四 象7进5 图2

(图2)形势, 红方进车捉炮嫌软。应走车五退一为宜。黑如续走马5退7(如马5进3, 炮七进三, 士4进5, 车五进二, 前炮进5, 车四平八, 红弃子占势易走), 车五平四, 士4进5, 炮七平五, 将5平4, 后车平六, 车1平4, 车六进五, 前炮平4, 炮五平三, 红方多兵占优。



(图2)

21. 车二退二 车5平6      22. 车四退二 马4退6  
 23. 车二平四 车1平3      24. 炮七平九 车三进3  
 25. 车四进一 车3进2      26. 相三进五 车三退一

至此，形成黑方多子，红方少子多兵多相的局面，对比之下当是黑方易走。又经过数十个回合的争斗，黑方获胜。

### 乙、车1平2

9. .... 车1平2

平车守炮，稳健。第二轮厦门郭福人对黑龙江赵国荣是这样应的。鉴于高、赵之战后，赵方敢于继续启用此局，所以郭方采取了稳健的走法。

10. 相七进五 车8进8      11. 仕六进五 .....

红方补仕非当务之急。应改走马8进9活通大子为宜。以下黑如炮2平7，马9进7，红方易走；又如车8平2，炮七进四，也是红方易走。

11. .... 炮2平7      12. 炮七进四 .....

打卒寻求对攻，正着。如改走马八进六，炮7进4，红无续进手段。

14. 车四进六 前炮进5  
 15. 车五退一 马5进3  
 16. 炮七进三 士4进5  
 17. 车五进二 车8进3  
 18. 马八进七 车8平5  
 19. 车五平二 后炮进1  
 20. 仕四进五 马3进4  
 如改走炮七平四，士5退6，车二进二，后炮退2，红无续攻手段。

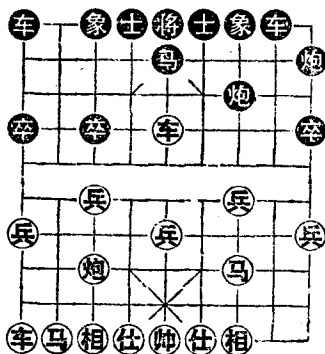




### 三、中炮过河车对屏风马平炮兑车

#### ——摆七路炮攻退窝心马

- |         |         |          |           |
|---------|---------|----------|-----------|
| 1. 炮二平五 | 马 8 进 7 | 2. 马二进三  | 马 2 进 3   |
| 3. 车一平二 | 车 9 平 8 | 4. 兵七进一  | 卒 7 进 1   |
| 5. 车二进六 | 炮 8 平 9 | 6. 车二平三  | 炮 9 退 1   |
| 7. 炮八平七 | 马 3 退 5 | 8. 炮五进四  | 马 7 进 5   |
| 9. 车三平五 | 卒 7 进 1 | 10. 卒三进一 | 炮 2 平 7 图 |



(图 1)

(图 1) 的形势，是我们 50 年代提出的一个方案（详见《象棋后卫》第 1 至 4 页；1956 年 10 月黑龙江人民出版社出版）。在红方可以调集重军攻击黑方较为薄弱右翼的战况下，容易使人多在黑方需要防御方面进行考虑，所以接下去所拟的着法是：甲、相七进五，炮 9 平 7，马三进四，

前炮进 7，相五退三，炮 7 进 8，仕四进五，炮 7 平 9，帅五平四，车 1 平 2，黑占优势；乙、相三进五，车 1 平 2，马八进九，车 2 进 7，马三退五，炮 9 进 5，车五平一，炮 9 平 8 再进 3，红方不易应付。

20 年后的现在，我们愉快的看到，安徽队的棋手邹立武和张元启，对如（图 1）的形势，有了更周密的分析，从勇于进攻的方面创造炮七进四大胆弃马，伏有炮七退一再平中的方案，它称得起是一颗“洲际导弹”，他们在比赛中收到